

Freitag, 10. Mai 2024 ♦ 12. Jahrgang ♦ Ausgabe Nr. 5



eschenbach

Mitteilungsblatt der Gemeinde Eschenbach SG

aktuell

Projektstart Kindergartenneubau

Gemeinderat beantwortet Schulraum-Petition

Baurechtsvertrag für Alterswohnungsprojekt



IRONMAN-Triathleten
radeln durch Eschenbach

Seite 20



20 Jahre
Kita Nepomuk

Seite 32



Autorenlesung
mit Arno Camenisch

Seite 15

Schulraumerneuerung

Projekt Kindergartenneubau wurde lanciert

Wie in der letzten Ausgabe berichtet, gibt der Abschluss der Liegenschaftsstrategie für den Ortsteil Eschenbach den Startschuss für eine umfassende Schulraumsanierung. Als erstes und dringlichstes Projekt wird der Kindergartenneubau am Standort Kirchacker in Angriff genommen. Der Auftrag zur Ausarbeitung des Projektwettbewerbs wurde erteilt.

Für die Umsetzung der Liegenschaftsstrategie wurde ein Projektierungskredit von Fr. 400'000.– vorsorglich ins Budget aufgenommen und von der Bürgerschaft gutgeheissen. Damit kann nun, da die Grundsatzfragen geklärt sind, die Planung eines neuen Kindergartengebäudes auf dem Kirchackerareal eingeleitet werden.

Der Auftrag für die Ausarbeitung der Grundlagen sowie die Vorbe-

reitung und Begleitung des Projektwettbewerbs wurde für Fr. 90'000.– an die R+K Büro für Raumplanung AG, Pfäffikon SZ erteilt. Dieses Planungsbüro hat die Gemeinde bereits in verschiedenen Projekten, kompetent beraten (Dreifachsporthalle, Erarbeitung Liegenschaftsstrategie, Gemeindehausneubau). Parallel dazu wird die Umzonung der für den Neubau vorgesehenen Gemeindeparzelle Nr. 2404E in die OeBA-Zone angestossen.

Ambitionierter Projektfahrplan

Der Fahrplan ist sportlich: Ziel ist es, dass der Kindergartenneubau im Sommer 2027 bezogen werden kann. Dabei ist zu berücksichtigen, dass die Gemeinde dem öffentlichen Beschaffungsrecht untersteht, wodurch für solche Projekte gewisse Prozessschritte vorgegeben sind. Zugleich soll eine nachhaltige Lösung entwickelt werden, welche den Bedürfnissen der Schulkinder und Lehrpersonen optimal gerecht werden.

Initiiert wird der Prozess durch eine Volumenstudie, welche als Basis dient für den Projektwettbewerb mit Präqualifikation. Durch dieses mehrstufige Vorgehen soll der Bürgerschaft dereinst ein durchdachtes, funktionales und auch optisch ansprechendes Neubauprojekt vorgelegt werden.

Vorhaben greifen ineinander

Sobald der Kindergartenneubau angelaufen ist, werden Schritt für Schritt die weiteren Schulerneue-

Editorial



Ansteckende Vorfreude

Geschätzte Eschenbacherinnen und Eschenbacher

Im kommenden Jahr kommt der Gemeinde Eschenbach eine besondere Ehre zu. Wir dürfen das 1250-Jahr-Jubiläum von Eschenbach feiern. Dies ist ein markantes und wichtiges Ereignis, welches gebührend und würdig gefeiert werden soll.

Auf den gleichen Zeitpunkt fällt zudem das 12,5-jährige Bestehen als vereinigte Gemeinde. Die Zahlen 1250 und 12,5 passen vorzüglich zusammen und sind definitiv Grund genug, um gemeinsam ein grosses Fest auf die Beine zu stellen.

Die Gemeinde setzt sich seit einiger Zeit intensiv mit diesem Grossereignis auseinander und hat damit den Weg geebnet für ein vielfältiges Jubiläumsjahr. Geplant sind gleich mehrere Elemente. Mit einem Jubiläumsweg, welcher rund um die Gemeinde führt sowie einer historischen Aufarbeitung der Geschichtsschreibung sollen bleibende Werte geschaffen werden. Zudem ist über die Sommerzeit ein grosses Festspiel zum Leben und Wirken von Landammann Johann Ulrich Custor geplant. Und am Wochenende vom 27. bis 29. Juni 2025 wird das Jubiläum mit einem grossen und bunten Volksfest gefeiert.

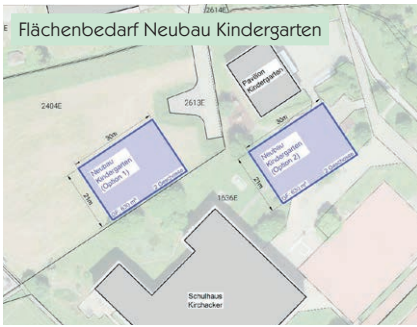
Inzwischen konnten einige engagierte Mitbürgerinnen und Mitbürger für die Organisation der einzelnen Vorhaben gewonnen werden. Ebenfalls sollen bald auch die Verei-

ne aus allen Ortsteilen eingebunden werden. Für das aktive Mitgestalten auf verschiedenen Ebenen danke ich bereits heute herzlich.

Die Vorbereitungsarbeiten sind angelaufen und die gebildeten Teams arbeiten mit viel Einsatz an den einzelnen Projekten. Gerne werden wir in einer kommenden Ausgabe über den genaueren Planungsstand informieren und zur weiteren Mitwirkung aufrufen.

Ich freue mich bereits heute riesig auf die Jubiläumsaktivitäten und hoffe, dass ich Sie damit anstecken kann. Tragen Sie sich das **Jubiläumswochenende vom 27.-29. Juni 2025** doch schon heute dick und rot in Ihrer Agenda ein.

Vorfreudige Grüsse,
Cornel Aerne, Gemeindepräsident



Vereine leisten viel Jugendförderung

Jedes Jahr erhalten die Eschenbacher Vereine pro betreutem Jugend- und Juniorenmitglied einen Beitrag von Fr. 30.-, welcher zielgerichtet für die Jugendarbeit eingesetzt werden muss. Diese Handhabung ist in den Richtlinien für Gemeindebeiträge an Vereine, Organisationen und Jubiläen festgehalten.

Die angeschriebenen Vereine und Organisationen meldeten dieses Frühjahr 965 jugendliche Mitglieder (bis zum 18. Lebensjahr) mit Wohnsitz in der Gemeinde. Das entspricht einer deutlichen Zunahme gegenüber den Vorjahren (2023: 898). Eine erfreuliche Entwicklung. Entsprechend wird im Rahmen der diesjährigen Jugendförderung ein Gesamtbetrag von Fr. 28'950.- an die Vereine ausbezahlt.

Ebenfalls fördert die Gemeinde das kulturelle Wirken der Musikvereine der verschiedenen Ortsteile jährlich mit Beiträgen in der Höhe von total Fr. 30'000.-. Weitere gemeinnützige Vereine, Institutionen und Organisationen aus unterschiedlichen Sparten (z.B. Familie, Gesellschaft, Soziales, Kultur) werden mit jährlichen oder einmaligen Gemeindebeiträgen unterstützt.

rungsprojekte in Angriff genommen. Gemäss dem provisorischen Umsetzungsplan zur Liegenschaftsstrategie folgt im Jahr 2026 die Detailplanung der umfassenden Kirchackersanierung. Nachgelagert sind der Ersatzneubau des Schulhauses Obergass mit anschliessender Umnutzung und Sanierung des Schulhauses Dorf vorgesehen.

Während all dieser Zeit soll der jetzige Kindergarten-Pavillon als temporärer Ersatzschulraum genutzt werden. Dafür werden auch dort nochmals Investitionen getätigt.



Anzeige

Höhenverstellbare Komfortbetten

Jetzt vorbestellen und probe-liegen.

- Leichter aufstehen
- Rückenschonend die Betten neu beziehen



Zur Terminvereinbarung

embru

Embru-Werke AG
Breitenhofstrasse 7 CH-8630 Rüti ZH
+41 55 251 15 15 bfg@embru.ch
www.embru.ch

ÖFFNUNGSZEITEN: Mo: 13.30 – 17 Uhr, Di - Fr: 09 – 12 / 13.30 – 17 Uhr, Sa: 09 – 16 Uhr



Politisches

Schulraum-Petition liefert Gesprächsstoff

Anfang April – im Vorfeld zur vergangenen Bürgerversammlung – wurde dem Gemeindepräsidium eine Petition mit dem Namen «Eschenbach SG: Schulraum-Jetzt!» übergeben. Das Anliegen, welches breiten Zuspruch fand, wurde inzwischen vom Gemeinderat behandelt. Punkte daraus waren bereits vorher entsprechend geplant und beschlossen worden.

Die 701 Petitionärinnen und Petitionäre, welche grossmehrheitlich in der Gemeinde Eschenbach wohnhaft sind, fordern, dass die Sanierung der verschiedenen Schulliegenschaften im Ortsteil Eschenbach mit erhöhter Dringlichkeit angegangen wird. Das bereits angelaufene Gemeindehausprojekt soll dafür zurückgestellt und der Standort unter Einbezug der Bevölkerung neu evaluiert werden.

Der Gemeinderat hat sich mit den Anliegen der Initianten auseinandergesetzt und dabei festgestellt, dass diese zu weiten Teilen mit den Plänen der Gemeinde übereinstimmen (siehe «Eschenbach aktuell» Ausgabe 4/2024). Diese sind in der neu gefassten Liegenschaftsstrategie festgehalten, welche über die letzten zwei Jahre in einer intensiven Zusammenarbeit über verschiedene Stufen erarbeitet und durch den Gemeinderat am 19. März 2024 zur Umsetzung verabschiedet wurde. Im Rahmen der breit angelegten Mitwirkung wurden dabei auch die Anliegen der Bevölkerung miteinbezogen. Dass diese direkte Möglichkeit zur aktiven Mitsprache trotz umfassender Kommunikation nur gerade von 68 Personen genutzt wurde, stimmt ernüchternd.

Liegenschaftsstrategie initiiert Schulraumerneuerung

Zumal aktuell in verschiedenen Bereichen Investitionen anstehen, war es dem Gemeinderat ein grosses Anliegen, ein strategisches Instrument vorliegen zu haben, um die Gemeindeinfrastruktur in den nächsten Jahren weitsichtig weiterzuentwickeln. Zu diesem Zweck wird für die Gemeinde erstmals eine umfassende Entwicklungsstrategie erarbeitet über alle öffentlichen Liegenschaften und Grundstücke im ganzen Gemeindegebiet. Diese liegt nun für den Ortsteil Eschenbach vor und gibt zugleich den Startschuss für eine umfassende Schulraumerneuerung.

Die Stossrichtung deckt sich in Bezug auf das Kindergartengebäude Kirchacker mit den Wünschen der Petitionäre. Dieses soll nun, da die wichtigen Grundsatzfragen geklärt sind, als erstes, dringlichstes Vorhaben umgehend gestartet werden. Der Projektierungskredit dafür wurde mit dem Budget 2024 bereits durch die Bürgerschaft bewilligt, sodass nun der Architekturwettbewerb vorbereitet werden kann (siehe Seite 2 dieser Ausgabe). Dabei ist es der Gemeinde ein grosses Anlie-

gen, trotz erforderlichem Umsetzungstempo ein durchdachtes und sauber geplantes Neubauprojekt zu erarbeiten. Im Kontext des öffentlichen Beschaffungsrechts bedarf dies einer gewissen Durchlaufzeit. Sofern alle Prozesse optimal laufen, soll der neue Kindergarten im Sommer 2027 bezugsbereit sein.

Gemeindehaus entspricht breitem Bedürfnis

Mit einer Mietlösung für die Gemeindeverwaltung geht Eschenbach heute einen Sonderweg, welcher über die Dauer beachtliche laufende Kosten verursacht. So wurde auch seitens der Bevölkerung wiederholt der Bau eines gemeindeeigenen Verwaltungsgebäudes angeregt. Hinzu kommt, dass die aktuellen Büroräumlichkeiten in Anbetracht der wachsenden Einwohnerzahl und sich ändernder Bedürfnisse langsam aber sicher an ihre Kapazitätsgrenzen stossen. Diese Faktoren haben den Gemeinderat dazu bewogen, ein zeitgemässes und funktionales Neubauprojekt in Angriff zu nehmen, in welchem Gemeinde- und Schulverwaltung dereinst örtlich zusammengelegt werden können. Dieses Vorhaben wurde durch die Bürgerschaft mit entsprechenden Planungskrediten mehrfach gutgeheissen.

Verwaltungsstandort mit Liegenschaftsstrategie bestätigt

Dafür wurden zu Beginn des Planungsprozesses verschiedene Standorte und Gestaltungsvarianten in Betracht gezogen – darunter auch eine Umnutzung/Erweiterung des Schulhauses Dorf. Der für ein Bürogebäude unvorteilhafte Grundriss des unter Schutz stehenden Baukörpers schränkt die Gestaltungsmöglichkeiten jedoch stark ein und vermag den ermittelten Platzbedarf bei weitem nicht zu decken. So können Anforderungen an ein zeitgemässes Verwaltungsgebäude trotz hoher Kostenaufwendungen nicht erfüllt werden. Und auch eine Kombination von Feuerwehrdepot und Gemeindehaus wurde aus funktionalen Gründen verworfen.

Online einsehbar

Alle Informationen zur Liegenschaftsstrategie finden Sie online unter www.eschenbach.ch/liegenschaftsstrategie.



Das gemeindeeigene Land im Gebiet Breiten hat sich hingegen als bestens geeignet für das Vorhaben herausgestellt. Sowohl im Rahmen der Machbarkeitsstudie als auch im Zuge der Erarbeitung der Liegenschaftsstrategie, konnte der zentrale Standort für ein Gemeindehaus bestätigt werden. Zugleich besteht innerhalb des Oberstufenareals noch ausreichend Spielraum für allfällige künftige Erweiterungen des Schulraums.

Terminprogramm abhängig von vielen Faktoren

Aufgrund dieser klaren Ausgangslage mit abgrenzbarem Projektumfang und abschätzbarer Bedarfsplanung konnte das Gemeindehausprojekt bereits zielgerichtet vorangetrieben werden. Demgegenüber waren im Bereich der Schulliegenschaften grundlegende Fragen zu klären, damit nun zukunftsgerichtete und breit abgestützte Lösungen erarbeitet werden können, welche den langfristigen Schulraumbedarf sowohl in qualitativer als auch in quantitativer Hinsicht optimal abdecken. Hierbei braucht es eine bestens abgestimmte Planung, um die verschiedenen anstehenden Sanierungen bei laufendem Schulbetrieb sinnvoll aneinander zu reihen.

Vorhaben können und sollen parallel realisiert werden

In einer Gemeinde mit der Grösse von Eschenbach ergeben sich vielerlei wichtige und berechtigte Infrastrukturbedürfnisse. So ist es unabdingbar, dass mehrere Investitionsvorhaben parallel geplant und vorangetrieben werden. Entsprechend sind sowohl die anstehenden Schulraumsanierungen sowie das

Gemeindeprojekt in der Finanzplanung berücksichtigt und können zugleich realisiert werden.

Eine «künstliche» Verzögerung der Gemeindehausplanung, wofür bereits ein Projektwettbewerb läuft und Verpflichtungen bestehen, hätte hingegen negative Kostenfolgen für die Steuerzahlerinnen und Steuerzahler. Und auch wenn das Gemeindehaus nun gestoppt würde, könnten die Arbeiten an den Schulliegenschaften deshalb nicht schneller aufgenommen werden.

Selbstverständlich kann die Bürgerschaft über die definitive Realisierung beider Projekte dereinst an der Urne abschliessend bestimmen.

Gemeinsame Weichenstellung

Der Gemeinderat anerkennt also die Anliegen der Petitionäre und wird die Schulraumerneuerung mitsamt Kindergartenneubau am Standort Kirchacker mit Hockdruck weiterverfolgen. Ebenso ist er auf den Rückhalt der Bevölkerung angewiesen, um die anstehenden Projekte in verschiedenen Bereichen vorausschauend voranzutreiben. Dies ist die Grundlage dafür, dass sich Eschenbach auch in Zukunft positiv entwickelt und wir die hohe Lebensqualität unserer Gemeinde bewahren können.

Anzeige

Silvia Tobler
Malergeschäft

076 547 21 68
055 284 19 75
www.maler.ch
maler@maler.ch

Ob Neubauten, Umbauten oder Renovationen ganz egal ob Gross- oder Kleinprojekte – wir sind Ihr Partner für sämtliche Malerarbeiten für Innen und Aussen.

Lernen Sie uns kennen und kontaktieren Sie uns für ein unverbindliches Angebot.

Wir beraten Sie gerne!
Ihre Silvia Tobler

Malergeschäft Tobler GmbH
Rickenstrasse 19
8725 Gebertingen

**prompt
zuverlässig
kreativ**

Reorganisationsprozess eingeleitet

Gemäss Beschluss der letzten Bürgerversammlung wird das Schulführungsmodell zum nächsten Jahreswechsel hin angepasst. Neu werden die Schulen Eschenbach nicht mehr von einem Geschäftsleitungsgremium mit politisch gewähltem Schulpräsidium geführt, sondern von einem Rektorat im Anstellungsverhältnis. Der Gemeinderat hat den Auftrag erhalten, diese Transformation einzuleiten und per Januar 2025 umzusetzen. Dies ist eine beachtliche Herausforderung auf verschiedenen Ebenen, welche nun mit Hochdruck in Angriff genommen wird.

Um die zahlreichen organisatorischen Änderungen strukturiert anzugehen und trotz der sehr kurzen Frist bestmöglich umzusetzen, wird der Gemeinderat externe Unterstützung beiziehen. Das Beratungsbüro soll den Gemeinderat auch bei der Rekrutierung inkl. Assessment für das neue Rektorat begleiten und dabei helfen, die neuen Rollen aller Akteure im Detail zu klären. Der Prozess soll professionell und zugleich möglichst schlank geführt werden.

Zugleich stehen auf politischer/behördlicher Seite verschiedene regulatorische Aufgaben an, welche teilweise bereits angelaufen sind.



Letzte Vorbereitungen für schulergänzende Tagesstrukturen

Wie bereits mehrfach im «Eschenbach aktuell» berichtet (letztmals in Ausgabe 12/2023), sind die Gemeinden des Kantons St. Gallen gesetzlich verpflichtet, ab dem Start des neuen Schuljahrs ein deutlich ausgebauter Angebot im Rahmen der schulergänzenden Betreuung anzubieten. So werden auch in Eschenbach umfassende Tagesstrukturen für alle Ortsteile aufgebaut.

liegenschaft für die schulergänzende Betreuung aufgerüstet. Die Räumlichkeiten werden punktuell auch für schulische Angebote (z.B. Förderstunden, Logopädie oder Aktivitäten in Kleingruppen) genutzt werden können.

In **St. Gallenkappel** stehen im Gebäude der «alten Post» zwei Wohnungen sowie das Erdgeschoss für

Zeitgleich laufen die Vorbereitungen für den Ausbau der Räumlichkeiten im zentral gelegenen «Eibert-Areal», an der Rössligass 11/13, welche inskünftig für die schulergänzende Betreuung genutzt werden sollen. Diese Mietlösung kann voraussichtlich im 1. Quartal 2025 bezogen werden.

Langfristig ist vorgesehen, dass das heutige Schulhaus Dorf dereinst umfassend saniert und anschliessend für Betreuungsangebote genutzt werden kann (siehe Liegenschaftsstrategie). Selbstverständlich sind dafür nicht nur die Innenräume, sondern auch die Umgebung grundlegend aufzuwerten und umzugestalten.

Organisation auf Kurs

Der Verein Tagesfamilien Linthgebiet konnte inzwischen bestens geeignete Leitungs- und Betreuungspersonen rekrutieren, um nun die nötigen Vorbereitungen zu treffen, damit der Betrieb nach den Sommerferien starten kann. Derzeit laufen die definitiven Anmeldungen (siehe Seite 31 dieser Ausgabe), wobei das neue Angebot insbesondere in Eschenbach und St. Gallenkappel auf grossen Anklang stösst. Das Tarifreglement ist genehmigt und der Abschluss der Leistungsvereinbarung zwischen Gemeinde und Verein steht kurz bevor.



Die **schulergänzenden Tagesstrukturen** richten sich an schulpflichtige Kinder und stellen eine professionelle Betreuung rund um die Schulzeiten sicher. Dazu zählen die Randzeiten ausserhalb sowie allfällige Freistunden innerhalb des Stundenplans, die Mittagsbetreuung sowie Ferienangebote. Diese Dienstleistung ist in Eschenbach der Schule angegliedert und wird neu vom Verein Tagesfamilien Linthgebiet angeboten.

Demgegenüber richten sich die Angebote der **familienergänzenden Betreuung** hauptsächlich an kleinere Kinder im Vorschulalter. Dazu unterhält die Gemeinde eine Leistungsvereinbarung mit dem Verein Kindertagesstätte Eschenbach, welche die Kita Nepomuk betreibt. Der Verein Tagesfamilien Linthgebiet ist in diesem Segment ebenfalls tätig, indem er hochwertige Betreuungsplätze für Kinder in Privathaushalten vermittelt.

Beide Bereiche tragen massgeblich zur Förderung der Vereinbarkeit von Familie und Beruf bei. Somit sind die Angebote wichtige Bausteine für die gesellschaftliche und wirtschaftliche Entwicklung.

Räumlichkeiten werden hergerichtet

Derzeit startet der Ausbau der dafür vorgesehenen Räumlichkeiten in den verschiedenen Ortsteilen. Durch eine kinderfreundliche Einrichtung und geeignete Essens-, Lern- und Aufenthaltsräume soll eine altersgerechte Umgebung geschaffen werden. Für die Ausstattung ist gemäss aktualisierter Aufstellung über alle drei Standorte mit Kosten in der Grössenordnung von Fr. 57'000.- zu rechnen. Budgetiert wurden Fr. 22'000.-, weshalb der Gemeinderat einen entsprechenden Nachtragskredit gesprochen hat.

In **Goldingen** wird die gemeindeeigene Wohnung innerhalb der Schul-

die schulergänzenden Tagesstrukturen zur Verfügung. Auch diese werden derzeit zielgerichtet ausgestattet und können bei zusätzlichem Platzbedarf erweitert werden.

In **Eschenbach** startet das Angebot nach den Sommerferien im gemeindeeigenen «Haus Odermatt» an der Rickenstrasse 27, welches vorübergehend Platz bietet für die Tagesstrukturen. Dabei kann die angrenzende Schulinfrastruktur mit grosser Spielwiese mitgenutzt werden.

Je nach Nachfrage, werden die Standorte auch übergreifend genutzt. Dies dürfte insbesondere für die Ferienbetreuung der Fall sein.

Öffnungszeiten Pfingsten

Gemeinde- & Schulverwaltung sowie Entsorgungspark
Mo 20.5. geschlossen

Notfallnummern

Todesfälle:	055 286 15 90
Werkdienst:	079 432 54 20
Wasservers.:	055 282 49 80
Kläranlage:	055 286 25 25

Baurechtsvertrag für Alterswohnungsbau abgeschlossen

Mit dem Ziel, am Standort Berg in St. Gallenkappel neue Alterswohnungen zu bauen und zu betreiben, wurde im vergangenen Jahr eine lokale Genossenschaft gegründet, an welcher sich auch die Gemeinde beteiligt. Zudem stellt die Gemeinde für das Vorhaben das gemeindeeigene Land östlich des Hauses Berg des Pflegezentrums Eschenbach im Baurecht zur Verfügung.

Inzwischen wurde der Baurechtsvertrag für das Vorhaben ausgearbeitet und von beiden Parteien genehmigt. Der Baurechtszins für die 3633 m³ grosse Fläche wurde auf

1.75 % festgelegt und ist mit dem eidg. Referenzzinssatz verknüpft. Bei einem Landwert von rund 1.27 Mio. liegt dies klar im Kompetenzbereich des Gemeinderats. (Da die Parzelle Nr. 399E in der OeBA-Zone liegt, kommt ein fixer Bodenpreis zur Anwendung.) Die Erschliessungskosten werden vollumfänglich von der Bauherrin getragen.

Synergien bestmöglich nutzen

Gleichzeitig wurde eine Vereinbarung gutgeheissen, welche die Grundzüge der Zusammenarbeit zwischen der GAW Eschenbach und dem Pflegezentrum Eschenbach / der Gemeinde verbindlich regelt. Dies betrifft einerseits die Planungs- und Bauzeit (Mitspracherecht der Gemeinde, Berücksichtigung des lokalen Gewerbes) und andererseits den dereinstigen Betrieb. So sollen etwa die Umgebung und spezifische Räume gemeinsam genutzt werden. Zudem ist vorgesehen, dass die Mieterinnen und Mieter der Alterswohnungen gewisse Dienstleistungen über das Pflegezentrum beziehen können. Daraus entstehen gewinnbringende Synergien.

Umgebungsgestaltung beim ehemaligen Gemeindehaus

Im Zusammenhang mit dem Um- und Erweiterungsbau der Raiffeisenbank am Ricken kam es zu einer Grenzverschiebung mit Landabtausch. Dadurch ist westlich des ehemaligen Gemeindehauses eine schöne Fläche entstanden, die es nun ansprechend zu gestalten gilt, damit sie von der Kita Nepomuk bestmöglich genutzt werden kann. Dafür ist ein Betrag von Fr. 45'000.- budgetiert. Zudem hat die Raiffeisenbank eine Beteiligung über Fr. 20'000.- zugesichert.

Die Liegenschaft soll in der kurz vor dem Abschluss stehenden Schutzverordnung neu als Schutzobjekt eingetragen werden und liegt zudem

Altkleidersammlung

Am **Samstag, 1. Juni 2024** führt der Samariterverein Eschenbach gemeinsam mit Tell-Text eine **Strassen-sammlung für Kleider und Schuhe** durch. Nutzen Sie die Gelegenheit, Ihre Schränke zu «entrümpeln» und gut erhaltene Textilien sinnvoll weiterzugeben.

Der Samariterverein Eschenbach betreibt auch vier **permanente Sammelstellen** für Kleider und Schuhe:
Eschenbach: Entsorgungspark Gublen
Goldingen: Unterdorf & Egligen
St. Gallenkappel: Volg



Vier permanente Sammelstellen

im Ortsbildschutzgebiet. Entsprechend hoch gewichtet die Gemeinde eine gute optische Einfügung der Umgebungsgestaltung.

Vorgesehen ist ein neues Gerätehaus für die Unterbringung der verschiedenen Spielgeräte. Für dieses sind entsprechende Foundationen anzubringen. Zudem soll in diesem Zug auch ein bereits vor längerer Zeit ausser Betrieb genommener erdverlegter Öltank entfernt werden. Zugunsten einer ökologisch nachhaltigen Lösung nimmt der Gemeinderat die entsprechenden Mehrkosten in Kauf.

Der Geräteschuppen wird bei der Marino Bernasconi AG aus Walzenhausen AR bestellt für Fr. 14'272.35. Die Gartenbauarbeiten werden für Fr. 35'872.45 von der Dahinden Gartebau AG aus Ernetschwil ausgeführt. Und die Baumeisterarbeiten werden der Oberholzer Bauleistungen AG aus Neuhaus in Auftrag gegeben. Beide Unternehmen sind ebenfalls am Raiffeisen-Projekt beteiligt und bieten entsprechende Folgeauftrags-Konditionen an.

Abfall & Entsorgung

Grünut

Goldingen, St. Gallenkappel, Neuhaus (GSN):

- Freitag, 10. Mai 2024
- Freitag, 24. Mai 2024
- Freitag, 7. Juni 2024

Eschenbach:

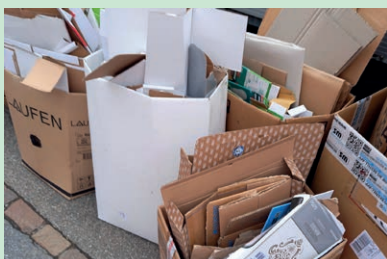
- **Freitag, 17. Mai 2024**
- Montag, 3. Juni 2024

Papier + Karton

St. Gallenkappel
Samstag, 11. Mai 2024

In Goldingen findet jeweils einmal im Jahr eine Karton-Platzsammlung statt. Am **Donnerstag, 6. Juni 2024** können Sie an folgenden Standorten Ihren Karton bis 12 Uhr gebündelt bereitstellen:

- Werkhof Hintergoldingen
- Entsorgungsplatz Egligen
- Entsorgungsplatz Unterdorf



Weitere Details zur Entsorgung finden Sie im Abfallkalender oder unter www.eschenbach.ch/entsorgung

Kurz & bündig

Kurzmitteilungen aus dem Gemeinderat

Der Gemeinderat hat an seinen letzten Sitzungen...

... die Modalitäten für die Gemeindewahlen neu festgelegt.

Aufgrund des Bürgerentscheids für die Neuorganisation der Schulführung müssen die Modalitäten für die kommenden Gemeindewahlen angepasst werden. Mit der neuen Regelung wird fortan kein Schulpräsidium mehr gewählt.

Neu wird der Gemeinderat aus dem vollamtlichen Gemeindepräsidium und weiteren 6 Mitgliedern im Milizsystem (bisher 5) bestehen. Dabei wird voraussichtlich ein Gemeinderatsmitglied (auch) für das Ressort Bildung zuständig sein. Wie die Zuständigkeiten im Rat genau aufgeteilt werden, ist Gegenstand der ratsinternen Konstituierung, welche erst nach den Erneuerungswahlen der Gemeindebehörden im Herbst erfolgt.

Die angepassten Formulare für die Einreichung von Wahlvorschlägen sowie das dazugehörige Merkblatt finden Sie unter www.eschenbach.ch/aktuelles.

Der Schulpräsident Reto Gubelmann hat mitgeteilt mit, dass er infolge des Modellwechsel in der Schulführung, für eine erneute Amtsdauer als Gemeinderat nicht mehr zur Verfügung steht

... Arbeiten für die Reservoirsaniierung Hinterbergen vergeben.

Wie bereits mehrfach informiert, wird derzeit das Wasserreservoir Hinterbergen saniert. In diesem Zusammenhang konnte der Gemeinderat auf Antrag der Kommission Wasser/Abwasser weitere Aufträge erteilen. Sowohl die Armaturen und Rohrleitungen (Fr. 83'354.40) wie auch die Schlosserarbeiten (Fr. 26'828.20) wurden an die Schefer AG aus Hinwil

ZH vergeben. Das Projekt befindet sich damit nach wie vor im Budgetrahmen von total 1.64 Mio. Franken.

... IT-Aufrüstungen für die Schulen genehmigt.

Um stets von einer zeitgemässen IT-Infrastruktur profitieren zu können, investieren die Schulen Eschenbach laufend in ihre Gerätschaften. So sind auch für dieses Jahr verschiedene Investitionen vorgesehen.

Auf Antrag der Geschäftsleitung Schulen hat der Gemeinderat der Neu-/Ersatzausrüstung von zehn Klassenzimmern mit intelligenten Bildschirmen zugestimmt. Der Auftrag wird für total Fr. 75'063.91 an die Firma Bischoff AG in Wil SG vergeben. Im Budget 2024 ist dafür ein Betrag von 81'500.– enthalten.



... die Montage einer PV-Anlage auf dem Dach des Schulhauses St. Gallenkappel in Auftrag gegeben.

Wie bereits mehrfach im «Eschenbach aktuell» berichtet, soll beim Schulhaus St. Gallenkappel eine Photovoltaikanlage installiert werden. In diesem Zusammenhang wurden folgende Aufträge erteilt:

- PV-Anlage für Fr. 110'567.50 an die Artho Holz- und Elementbau AG aus St. Gallenkappel
- Dach- und Spenglerarbeiten für Fr. 112'311.45 an die Hüppi Dachbau AG aus Goldingen

Für das Projekt ist im Budget 2024 ein Gesamtkredit über Fr. 360'000.– vorgesehen. Dieser Rahmen wird mit den aktuellen Arbeitsvergaben eingehalten.

Anzeige



Elektro-Mobilität

Der perfekte Ladestrom für Ihre Bedürfnisse...

egli.ch



... verschiedene Veranstaltungen bewilligt.

Am Freitag und Samstag, 16. und 17. August 2024, feiert die **Raiffeisenbank am Ricken** die **Wiedereröffnung** ihres Hauptsitzes in Eschenbach. Dazu wird ein Teil der Rössligass gesperrt. Gegen eine Nutzungsabgabe stellt die Gemeinde den Parkplatz vor der Kita Nepomuk für die Platzierung eines Festzelts zur Verfügung.

Am Sonntag, 1. September 2024, findet im Gebiet Gublen-Brand erneut das Radrennen der **«Bike World Race Series»** statt. Der Anlass, welcher vom VeloClub Eschenbach organisiert wird, folgt dem gleichen Streckenplan wie in den Vorjahren.

Vorbehalten bleiben für alle Anlässe die übergeordneten Bewilligungen der kantonalen Stellen.

... die Sanierung der Sanitäranlagen im alten Dorftreff-Teil in Auftrag gegeben.

Die WC-Anlagen und Garderoben/Duschen im alten Dorftreff-Teil sind in die Jahre gekommen und sollen daher saniert werden. Durch eine umfassende Auffrischung sollen die sanitären Anlagen auf den neusten Stand gebracht und dabei auch optisch an den neuen Sporthallenbau angepasst werden.

In diesem Zusammenhang wurden folgende Aufträge erteilt:

- Abgehängte Metalldecken für Fr. 50'779.15 an die Deckenbauer AG aus St. Gallen
- Sanitäre Installationen für Fr. 38'445.30 an die Oberholzer Sanitär AG aus Neuhaus
- Elektro Installationen für Fr. 18'394.65 an die Elektro Egli AG aus Eschenbach

- Plattenbeläge Feinstein für Fr. 20'743.25 an die Blöchlinger und Partner GmbH aus Ernetschwil
- Malerarbeiten für Fr. 1'337.75 an die Malergeschäft Tobler GmbH aus Hinwil
- Schreinerarbeiten für Fr. 12'753.25 an die Rüegg Innenausbau AG aus Goldingen
- Raumlüftung für 10'809.35 an die Steiner Mollis AG aus Näfels

Einige kleinere Vergaben wurden zudem bereits durch die Kommission Liegenschaften + Strassen getätigt. Für das Gesamtprojekt ist ein Budgetrahmen von Fr. 232'000.- vorhanden, welcher gemäss aktuellem Stand eingehalten werden kann. Die Arbeiten werden während den kommenden Sommerferien ausgeführt.

Anzeige

Lasst uns feiern!

APODRO Drogerie Eschenbach
Rickenstrasse 1 | 8733 Eschenbach
www.apodro.ch

APODRO

Drogerie



Zählung der leerstehenden Wohnungen per 1. Juni 2024

Weite Kreise der Wirtschaft, der Bauwirtschaft und der Konjunkturforschung benötigen detaillierte Informationen über die Entwicklung des Immobilienmarktes der gesamten Schweiz. Deshalb führt das Bundesamt für Statistik (BFS) jedes Jahr die Zählung der leerstehenden Wohnungen durch. Die Erhebung stützt sich auf die Verordnung über die Durchführung von statistischen Erhebungen des Bundes vom 30. Juni 1993 bzw. Änderung vom 1. August 1994. Die Erhebung erfolgt durch das Grundbuchamt Eschenbach. Dazu sind wir auf die Mithilfe der Eigentümer und Verwaltungen angewiesen.

Zu erfassen sind Wohnungen und Einfamilienhäuser, die am Stichtag (1. Juni) folgende Bedingungen erfüllen:

- unbesetzt aber bewohnbar und
- zur dauernden Miete von mindestens drei Monaten oder zum Kauf angeboten

Mitzuzählen sind Ferien- oder Zweitwohnungen bzw. -häuser, sofern sie zur Dauermiete von mindestens drei Monaten oder zum Verkauf ausgeschrieben sind.

Nicht zu erfassen sind Wohnungen und Einfamilienhäuser, die am Stichtag (1. Juni):

- unbesetzt bereits vermietet oder verkauft sind
- weder zum Verkauf noch zur Vermietung vorgesehen sind (aufgrund zukünftigen Eigenbedarfs, offener Fragen bei Nachlässen usw.)
- nicht für Wohnzwecke angeboten werden (Büros, Arztpraxen usw.)
- einem beschränkten Personenkreis vorbehalten sind (Dienstwohnungen, Pfarrhäuser usw.)
- aus bau-, sanitätspolizeilichen oder richterlichen Gründen gesperrt sind
- in der Regel für weniger als drei Monate vermietet werden (Ferienwohnungen/-häuser, möblierte Wohnungen usw.)

Wir bitten Sie deshalb, die **per 1. Juni 2024 leerstehenden Wohnungen und Häuser** im Gemeindegebiet Eschenbach **bis spätestens Montag, 3. Juni 2024** zu melden: Grundbuchamt Eschenbach, Tel. 055 286 15 36 oder per E-Mail an: grundbuchamt@eschenbach.ch. Dazu werden folgende Angaben benötigt: Einfamilienhaus oder Wohnung, Anzahl Zimmer, Miete, Miete/Verkauf oder nur Verkauf, Erstellungsjahr.

Herzlichen Dank für Ihre Mithilfe

Grundbuchamt Eschenbach

Anzeige

Offene **LEHRSTELLE** für
Lehre ab Sommer 2025

Elektroinstallateur:in

Kontakt: Heinrich Arnold,
Geschäftsführer Neuhaus
055 292 22 54 oder
team@kessler-arnold.ch



Planung - Installation elektrischer Anlagen - URV
kessler-arnold.ch
8725 Ernetschwil 8732 Neuhaus



Anzeige



- **Vielfältiges Group-Fitness Angebot** (Pilates, etc.)
- **gratis Probetraining**

www.fit-circle.ch

→ gleich Anmelden!

fit-circle Studio,
8735 St. Gallenkappel



Diese Bekanntmachung ersetzt diejenige vom 8. März 2024 aufgrund einer zwischenzeitlich beschlossenen Änderung der Gemeindeordnung.



Gemeinde
eschenbach
Landluft in Stadtnähe

Am **Sonntag, 22. September 2024**, und im Rahmen der gesetzlichen Bestimmungen an den Vortagen finden die

Erneuerungswahlen der Gemeindebehörden

der Politischen Gemeinde Eschenbach SG für die Amtsdauer vom 1. Januar 2025 bis 31. Dezember 2028 statt.

Folgende Wahlen werden im Urnenabstimmungsverfahren durchgeführt:

- Wahl des Gemeindepräsidenten oder der Gemeindepräsidentin**
- Wahl der 6 weiteren Mitglieder des Gemeinderats**
- Wahl der 5 Mitglieder der Geschäftsprüfungskommission**

Die am 8. März 2024 publizierte **Wahl des Schulpräsidenten oder der Schulpräsidentin entfällt** aufgrund des inzwischen getroffenen Bürgerversammlungsbeschlusses vom 4. April 2024 zur Änderung der Gemeindeordnung betreffend Umstellung des Schulführungsmodells zu einem Rektorat per 1. Januar 2025.

Als Folge davon sind für die Amtsdauer 2025/2028 **neu sechs statt fünf Mitglieder des Gemeinderats zu wählen**.

Es gelten die Bestimmungen von Art. 21 ff. des Gesetzes über Wahlen und Abstimmungen (WAG, sGS 125.3).

Einreichung von Wahlvorschlägen

Für den ersten Wahlgang vom 22. September 2024 müssen die Wahlvorschläge bis spätestens am **Freitag, 28. Juni 2024, 16.30 Uhr**, bei der Gemeinderatskanzlei, Rickenstrasse 12, 8733 Eschenbach, eingetroffen sein. Das Datum des Poststempels genügt nicht für die Wahrung der Einreichungsfrist. Formulare für die Einreichung von Wahlvorschlägen und ein Merkblatt können bei der Gemeinderatskanzlei bezogen oder von der Internetseite www.eschenbach.ch heruntergeladen werden.

Bisher aufgrund der amtlichen Bekanntmachung vom 8. März 2024 bereits eingereichte Wahlvorschläge oder sich noch in Umlauf befindende Wahlvorschlagsformulare für das Gemeindepräsidium sowie für Mitglieder des Gemeinderats und der Geschäftsprüfungskommission behalten ihre Gültigkeit. Im Übrigen sind für Mitglieder des Gemeinderats nun die angepassten Wahlvorschlagsformulare zu benutzen.

Zweiter Wahlgang oder stille Wahl

Kommt keine stille Wahl (Art. 28 + 29 WAG) zustande, findet ein allfälliger **zweiter Wahlgang** am **Sonntag, 24. November 2024**, statt. Die Wahlvorschläge für einen solchen Wahlgang müssen bei der Gemeinderatskanzlei Eschenbach bis spätestens am **Montag, 30. September 2024, 16.30 Uhr**, eingetroffen sein.

8733 Eschenbach, 10. Mai 2024

Der Gemeinderat



Der Tod kann uns von dem Menschen trennen, der zu uns gehörte, aber er kann uns nicht das nehmen, was uns mit ihm verbindet.

Todesmeldungen



Giavoni, Marco, Eschenbach,
geboren am 27. Juni 1956, gestorben am 8. April 2024

Heeb-Gübeli, Rösli, Goldingen,
geboren am 7. September 1936, gestorben am 19. April 2024

Gmür-Boos, Maria Martha, Eschenbach,
geboren am 2. Januar 1935, gestorben am 26. April 2024

Brändli-Mächler, Hedwig Cäcilia, Eschenbach,
geboren am 9. März 1934, gestorben am 26. April 2024



Urnenabstimmung vom 9. Juni 2024

Am Sonntag, 9. Juni 2024 gelangen vier eidgenössische Vorlagen zur Abstimmung. Hier finden Sie alle wichtigen Informationen zum bevorstehenden Urnengang.

Eidg. Volksabstimmung

- Volksinitiative «Maximal 10 % des Einkommens für die Krankenkassenprämien (Prämien-Entlastungs-Initiative)»
- Volksinitiative «Für tiefere Prämien - Kostenbremse im Gesundheitswesen» (Kostenbremse-Initiative)
- Volksinitiative «Für Freiheit und körperliche Unversehrtheit»
- Bundesgesetz über eine sichere Stromversorgung mit erneuerbaren Energien (Änderung des Energiegesetzes und des Stromversorgungsgesetzes)

1. Ort und Öffnungszeiten der Abstimmungslokale

Samstag, 8. Juni 2024:

Hintergoldingen, Mehrzweckgebäude
(wegen Schulhausumbau)
19 – 19.45 Uhr

Sonntag, 9. Juni 2024:

Walde, Schulhaus
9.45 – 10.30 Uhr

Oberholz, Talstation
10 – 10.45 Uhr

Bürg, Schulhaus,
Ermenswil, Schulhaus,
und Goldingen, neues Schulhaus
10 – 11 Uhr

Eschenbach, Schulhaus Dorf
und St. Gallenkappel, Schulhaus
10 – 11.30 Uhr

2. Briefliche Stimmabgabe

- Legen Sie die/den ausgefüllten Stimmzettel in das beigelegte Stimmkuvert oder in ein privates, neutrales Kuvert. Ohne Kuvert ist die Stimmabgabe ungültig.
- Unterschreiben Sie die Erklärung auf dem Stimmausweis.** Mit der Unterschrift bestätigen Sie,

dass die Stimmabgabe Ihrem Willen entspricht. Ohne Unterschrift ist die Stimmabgabe ungültig.

- Das **Kuvert mit dem/den Stimmzettel/n** sowie den **Stimmausweis** mit der unterzeichneten Erklärung legen Sie **in das Rücksendekuvert** (i.d.R. dasselbe Fensterkuvert, mit dem Sie das Abstimmungsmaterial erhalten haben).

- Das Kuvert an das Stimmregisterbüro kann
 - rechtzeitig für die Postzustellung unfrankiert der Post übergeben,
 - bis Urnenschluss in den Briefkasten der Gemeindeverwaltung eingeworfen werden.

3. Vorzeitige Stimmabgabe

Am Donnerstag und Freitag vor dem Abstimmungssonntag kann auf der Gemeinderatskanzlei während der ordentlichen Bürozeit vorzeitig persönlich abgestimmt werden.

4. Stimmberechtigung

Schweizer Bürgerinnen und Schweizer Bürger sind stimmberechtigt, wenn sie in der Gemeinde wohnen und von der Stimmfähigkeit nicht ausgeschlossen sind. Die Stimmbere-

Mit «VoteInfo» bestens Informiert

Die App des Bundes liefert an Wahl- & Abstimmungssonntagen ab 12 Uhr laufend aktualisierte Ergebnisse zu nationalen und kantonalen Abstimmungen. Sie enthält zudem Erläuterungen und aufschlussreiche Videos zu den Vorlagen.

«VoteInfo» kann im App Store und auf Google Play kostenlos heruntergeladen werden.



VoteInfo

rechtigung beginnt ab zurückgelegtem 18. Altersjahr.

Für Neuzugezogene beginnt die Stimmberechtigung in der Gemeinde bei eidgenössischen Volksabstimmungen wenn der Heimatschein mindestens 5 Tage vor der Abstimmung der Einwohnerkontrolle abgegeben wurde. Bei den übrigen Abstimmungen und Wahlen sobald der Heimatschein dem Einwohneramt abgegeben wurde.

5. Fehlende Stimmausweise

Fehlende Stimmausweise können bis **Freitag, 7. Juni 2024, 17 Uhr**, bei der Gemeinderatskanzlei bezogen werden.

6. Beschwerden

Beschwerden sind innert drei Tagen nach Bekanntwerden des Beschwerdegrunds, spätestens jedoch am dritten Tag nach der amtlichen Bekanntmachung der Ergebnisse, schriftlich und begründet dem Regierungsrat einzureichen.





Grundstücksteigerung in Eschenbach

Am **Freitag, 31. Mai 2024**, findet um 14 Uhr in der Aula des Oberstufenschulhauses Breiten die öffentliche Versteigerung der Liegenschaft Nr. 877/E, Feldstrasse 4, 8733 Eschenbach, statt.

Die Details zum 427 m² grossen Grundstück mit **5.5-Zimmer-Hausteil** sowie zur Steigerung selbst sind den Unterlagen unter www.eschenbach.ch/steigerung zu entnehmen. Insbesondere auf das Lastenverzeichnis sowie die Steigerungsbedingungen wird explizit verwiesen.

Sie würden das Objekt gerne besichtigen oder haben weitere Fragen?

Das Betreibungsamt erreichen Sie unter 055 286 15 00 oder per E-Mail an betreibungsamt@eschenbach.ch.



Gemeinde
eschenbach
Landluft in Stadtnähe

Referendumsvorlage

Fakultatives Referendum nach Art. 36 Planungs- und Baugesetz, Art. 73 ff. Gemeindegesetz und Art. 13 ff. Gemeindeordnung)

Gegenstand:

Teilzonenplan «Zonenplanänderung Breiten Eschenbach» Parz. Nr. 1264E, erlassen am 14. November 2023 vom Gemeinderat Eschenbach, öffentlich aufgelegt vom 15. Januar bis 13. Februar 2024

Referendumsfrist

13. Mai 2024 bis **21. Juni 2024** (40 Tage)

Öffentliche Auflage der Referendumsvorlage

Gemeinderatskanzlei Eschenbach (Büro 16), Rickenstrasse 12, 8733 Eschenbach

Quorum für das Zustandekommen eines Referendumsbegehrens

325 gültige Unterschriften von Stimmberechtigten

Ein allfälliges Referendumsbegehren ist vor Ablauf der Referendumsfrist einzureichen an:

Gemeinderat Eschenbach, Rickenstrasse 12, 8733 Eschenbach

8733 Eschenbach, 10. Mai 2024

Gemeinderat Eschenbach

IMPRESSUM Eschenbach aktuell



12. Jahrgang · 10. Mai 2024

Herausgeberin

Gemeinde Eschenbach SG
Rickenstrasse 12, 8733 Eschenbach

Auflage

ca. 5'000 Exemplare

Druck

Rüegg Druck GmbH, Eschenbach

Redaktion und Gestaltung

Gemeinderatskanzlei, Redaktion
«Eschenbach aktuell»
Tanja Venu, 055 286 15 52
redaktion@eschenbach.ch

Inserate und Beilagen

Nicole Steiner, 055 286 15 56
redaktion@eschenbach.ch

Nächstes Heft / Annahmeschluss*

Nr. 6/24: 14. Juni 2024 (*28.5.)

Bilder

Kita Nepomuk, IRONMAN Switzerland,
Schulen Eschenbach, Jugendarbeit, Pixabay, Adobe Stock, Fotolia, zVg

Weitere Informationen

www.eschenbach.ch › Kommunikation

Baukommission

Baubewilligungen und Bauprojekte

Die Baukommission bewilligte vom 29. März bis 29. April 2024 nachstehende Bauvorhaben. Die Bauprojekte im Auflageverfahren sind online unter www.publikationen.sg.ch ersichtlich.

Blöchliger Albert, Kohlrüti, Rüeterswil: Erweiterung und Aufstockung Betriebsleiterwohnhaus

Kuster Ivo, Rickenstrasse 3, Eschenbach: Einbau Dachfenster

Stoop-Ott Daniel und Helena, Rüeterswilerstrasse 17, St. Gallenkappel: Umgebungsgestaltung mit Swimming-Pool und Sichtschutz

Gallati Michael, Speerstrasse 8, Goldingen: Ersatz Thuja-Hecke durch Solarpaneele

Photovoltaik-Anlagen

- Kuster Ernst, Obereggstrasse 4, Goldingen
- Hürlimann Joseph, Gütschweg 6, Eschenbach
- Müller Peter, Grundwiesstr. 4, St. Gallenkappel

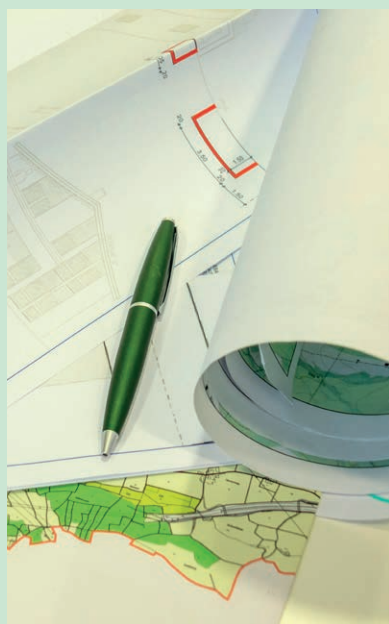
Luft/Wasser-Wärmepumpe

- Politische Gemeinde Eschenbach, Rüeterswilerstrasse 49, St. Gallenkappel
- Magnin Jean-Francois & Ruzena, Fätzikonerstr. 11, Eschenbach
- Oberholzer Fabian und Janine, Speerstrasse 26, Eschenbach
- Büsser Denise und Roland, Bergweg 2, St. Gallenkappel

Bauprojekte im Auflageverfahren

Die Bauprojekte im Auflageverfahren sind auf der kantonalen Publikationsplattform ersichtlich:

www.publikationen.sg.ch



Gemeinde-Briefkasten

Es kommt oft vor, dass Bürgerinnen und Bürger extra im Front-Office vorsprechen, um Unterlagen abzugeben. Dies ist selbstverständlich während den Öffnungszeiten immer möglich.

Möchten Sie aber lediglich etwas abgeben und haben keine weiteren Fragen oder Anliegen? Dann dürfen Sie dazu jederzeit gerne auch den Briefkasten der Gemeindeverwaltung benutzen. Dieser befindet sich rechts neben dem Haupteingang im Erdgeschoss.

Bitte werfen Sie die Unterlagen verschlossen in einem Umschlag mit Angabe des entsprechenden Amtes ein.

Besten Dank!



Anzeige

BRÄNDLI BAUT
KUNDENMAURERGESCHÄFT

NATHANAEL BRÄNDLI
DIPL. TECHNIKER HF BAUFÜHRER SBA

www.braendli-baut.ch
info@braendli-baut.ch
076 501 28 89

Literatur präsentiert von der Kulturkommission
und der Bibliothek Eschenbach:



Autorenlesung mit Arno Camenisch «Best of»

Mi, 22. Mai 2024
20 Uhr, Custorhaus
Eschenbach



Der Bündner Autor und Performer nimmt Sie mit auf eine schöne und frische Reise durch verschiedene Werke. Er liest aus seinen Büchern und Spoken Word Texten – frische, witzige und skurrile Geschichten mitten aus dem Leben direkt ins Herz...

Der kostenlose Anlass wird mit der Bibliothek Eschenbach organisiert. Danke, dass Sie sich an der Kollekte beteiligen.

Weitere Informationen unter www.eschenbach.ch/kultur

Pro Senectute - Sozialberatung

Unterstützung in jeder Lebenssituation

Die Pro Senectute Zürichsee-Linth ist Ihre Gesprächspartnerin bei Fragen rund ums Alter - auch in herausfordernden Situationen. In der Sozial- und Fachberatung werden Sie in den Themenbereichen Finanzen, Gesundheit, Wohnen, Recht und Lebensgestaltung unterstützt. Das Team berät Sie und Ihre Angehörigen kostenlos im Büro in Uznach oder bei Ihnen zu Hause und findet gemeinsam mit Ihnen individuelle Lösungen.

Steht ein Altersheimenritt an? Plagen Sie Fragen rund um die Patientenverfügung? Fordert Sie die Situation als pflegende Angehörige heraus? So verschieden wie die Menschen sind, so vielfältig können auch die Fragen im Alter auftauchen - insbesondere, wenn es um die Themen Pflege und Finanzen geht.



Gut umsorgt im Alter

Die Pro Senectute Zürichsee-Linth durfte im vergangenen Jahr 425 Menschen aus der Region bedarfsgerecht unterstützen. Die Organisation fungiert in vielen Fällen auch als Triagestelle, welche die Beratungssuchenden an spezialisierte Stellen verweist. Die Fachpersonen sind mit Empathie und Knowhow für Sie da – sei es für eine telefonische Auskunft zu Ergänzungsleistungen oder für Anregungen zur Freizeitgestaltung. Aber auch dann, wenn eine umfassende Budgetberatung mehrere Sitzungen in Anspruch nimmt.

Sorgen um Mieten und Nebenkosten

Die Sozialberatung ist ein niederschwelliges Angebot, das kostenlos ist und der Schweigepflicht unterliegt. Gerade die «Finanzhilfe» kann ältere Menschen punktuell und un-

bürokratisch entlasten. In der aktuellen Zeit der steigenden Mieten und Lebenshaltungskosten kann schon eine hohe Nebenkostenabrechnung ausreichen, um das Budget eines Senioren-Haushaltes zu strapazieren. In diesen Fällen steht die Pro Senectute den Beratungssuchenden mit Rat und Tat zur Seite.

Sozialzeitenagierte unterstützen im «Papiersdschungel»

In der Sparte «Information und Beratung» darf die Organisation auch auf Sozialzeitenagierte zählen. Berufsleute oder Jung-Pensionierte kümmern sich im «Administrativen Dienst» oder im «Steuererklärungs-dienst» um entsprechende Belange. Diese Dienstleistungen sind kostenpflichtig.

Anzeige



Sommer			
Bad Wörishofen	02. – 04. Juni		Fr. 520.–
Seefeld im Tirol	23. – 30. Juni	ab	Fr. 860.–
Grosse Pässefahrt	16. – 18. Juli		Fr. 595.–
Seefeld im Tirol	08. – 15. Sept.	ab	Fr. 860.–
Caorle Adria. Abfahrten vom Juni bis August			
Voranzeige			
1. August-Ausflug	01. August		
Furka-Dampfbahn	10. August		
Schneider-Reisen	055 216 11 61	www.schneidercar.ch	

Pro Senectute Zürichsee-Linth

Haben Sie Fragen zu diesem Unterstützungsangebot?

Der Fachbereichsleiter Information und Beratung hilft gerne weiter:
Sven Keller, Sozialarbeiter BSc
✉ sven.keller@sg.prosenectute.ch
☎ 055 285 92 41

Mehr dazu erfahren Sie unter www.sg.prosenectute.ch/zue-li

**PRO
SENECTUTE**

Männer und Frauen mit zeitlichen Ressourcen und administrativem Knowhow greifen den Betroffenen unter die Arme. Die Aufgabenpalette ist breit: Einzahlungen der monatlichen Rechnungen, Führen der Ablage, Korrespondenz mit Behörden, usw. Auch zum Ausfüllen der (einfachen) Steuererklärung stehen Sozialzeitengagierte mit Wissen und Erfahrung bereit.

Möchten Sie sich auch engagieren?

Wer sich für die bereichernden Aufgaben im «Administrativen Dienst» und im «Steuererklärungsdienst» interessiert und einen entsprechenden beruflichen Hintergrund mitbringt, ist herzlich willkommen, mitzuwirken (Stundenlohnonorar).

Naturschutz

Kostenlose Neophyten-Umtauschaktion

Die Naturschutzkommission setzt sich mit grossem Engagement für die Bekämpfung von invasiven Neophyten ein und möchte auch die Bevölkerung dabei unterstützen. Mit einer grossangelegten Tauschaktion sollen die einheimischen Pflanzenarten gefördert werden.

Invasive Neophyten sind nicht einheimische Pflanzen, welche sich unkontrolliert ausbreiten und damit einheimische Arten verdrängen. Entfernen Sie deshalb invasive Neophyten wie Kirschlorbeer, Sommerflieder und einjähriges Berufskraut aus Ihrem Garten und Sie erhalten von der Gemeinde kostenlos eine einheimische Pflanze. Sie und die Gemeinde fördern damit gemeinsam die Biodiversität im Siedlungsraum, in Ihrem Garten.



Kirschlorbeer: beliebte Heckenpflanze, welche sich jedoch invasiv ausbreitet

Invasive Pflanzen abgeben...

Beseitigen Sie Kirschlorbeer, Sommerflieder oder einjähriges Berufskraut samt Wurzeln und bringen Sie die Neophyten entweder am **5. Juni** oder am **6. September 2024**, jeweils zwischen 13 und 17 Uhr, beim Werkdienstgebäude Eschenbach vorbei. Im Tausch können Sie aus einer Auswahl an einheimischen Sträuchern und Wildrosen, Ihren Favoriten vor Ort bestellen.



Sommerflieder: sieht gut aus & lockt Insekten an, verdrängt jedoch einheimische Arten

So funktioniert die Umtauschaktion:

1. Invasive Neophyten samt Wurzeln entfernen
2. An Sammeltagen beim Werkdienst abgeben
3. Einheimische Pflanze im Herbst abholen und einpflanzen

Pro Neophytenstrauch darf eine einheimische Pflanze ausgewählt werden. Einjähriges Berufskraut ist in den dafür vorgesehenen Neophytensäcke abzugeben. Bei einem halben Neophytensack mit einjährigem Berufskraut dürfen Sie eine einheimische Pflanze auswählen, bei einem vollen Sack erhalten Sie zwei Pflanzen. Neophytensäcke können bei der Gemeindeverwaltung jederzeit kostenlos abgeholt werden. Die Tauschaktion gilt nur für Privatpersonen aus Eschenbach.



Einjähriges Berufskraut: ist in der Gemeinde weit verbreitet und soll bekämpft werden

... und für die Natur wertvolle Alternativen abholen

Die Herausgabe der einheimischen Pflanzen ist im **Herbst** an einem Mittwochnachmittag von 15 bis 19 Uhr geplant. Die Naturschutzkommission wird Sie frühzeitig über den genauen Abholtermin informieren.

Einsatz für mehr lokale Biodiversität

Möchten Sie Ihren Garten mit einem Beerenstrauch bereichern, Wildbienen Nahrung bieten oder Ihre Hecke mit wertvollen Dornensträuchern aufwerten? Dann bringen Sie uns Ihre Neophyten:

- Kirschlorbeer
- Sommerflieder
- Einjähriges Berufskraut

und Sie erhalten kostenlos eine einheimische Pflanze.

Weitere Informationen zu den invasiven Neophyten sowie den einheimischen Pflanzenarten finden Sie online unter www.eschenbach.ch/neophyten-aktion

Haben Sie noch Fragen zur Umtauschaktion? Andrea Jud vom Werkdienst beantwortet diese gerne:

✉ andrea.jud@eschenbach.ch

☎ 079 517 76 60

Dann können Sie Ihre für die einheimische Biodiversität wertvolle «Ersatzpflanze» wiederum beim Werkdienstgebäude abholen.



Einheimische Wildrose ziert das Eschenbacher Gemeindewappen

Blütezeit zum Gemeinde-Jubiläum

Nächstes Jahr feiert Eschenbach sein 1250-Jahr-Jubiläum und zugleich 12,5 Jahre als vereinigte Gemeinde. Im Wappen der Gemeinde Eschenbach blüht eine Rose. Umso mehr würden wir uns freuen, wenn passend zum Gemeindejubiläum im Jahr 2025 viele von Ihnen bestellte einheimische Pflanzen – bestenfalls Wildrosen – in den Eschenbacher Gärten aufblühen würden.

Jugendarbeit

Ein Hoch auf die Jugend!

Die Jugendarbeit dankt allen Eschenbacherinnen und Eschenbachern, welche sich aktiv an der Futterkiste beteiligen. Die grosszügigen Spenden tragen massgeblich dazu bei, Lebensmittelverschwendung zu reduzieren und der ganzen Bevölkerung einen kostengünstigen Zugang zu Lebensmitteln zu ermöglichen. Doch auch andere Projekte beschäftigen die Jugendarbeit.



Aktiv gegen Foodwaste

Die Jugendarbeit Eschenbach ermutigt die Bevölkerung, die Futterkiste weiterhin fleissig zu befüllen und zu nutzen. Jeder Beitrag zählt! Wenn Lebensmittel zu viel eingekauft wurde oder wegen Urlaub nicht mehr benötigt werden, dann können diese in die Futterkiste gefüllt werden! Jede Spende findet dort eine sinnvolle Verwendung, um anderen zu helfen und Lebensmittelabfälle zu reduzieren.

Die Nutzerinnen und Nutzer werden gebeten, nur so viel Essen zu entnehmen, wie sie tatsächlich benötigen, damit auch andere von den Ressourcen profitieren können.

Das perfekte Jugi-Dinner

Ein weiteres Projekt, das die Jugendarbeit vorantreibt, ist das «Perfekte Jugi Dinner». Die Jugendlichen werden dazu ermutigt, gemeinsam zu kochen und dabei wichtige pädagogische Aspekte zu berücksichtigen.

Neben der Förderung von Kochfähigkeiten und der Sensibilisierung für gesunde Ernährung zielt dieses Programm darauf ab, Jugendliche für Themen wie Selbstbild und den sozialen Einfluss durch Medien zu sensibilisieren. Mit offenen Diskussionen und praxisorientierten Aktivitäten erwerben die Teilnehmenden nicht nur kulinarische Fertigkeiten, sondern auch lebenspraktische Kenntnisse, die sie auf ihr zukünftiges Leben vorbereiten.



Gesundheits- und Selbstbewusstsein stärken

Der erste Teil des Programms konzentriert sich auf präventive Gespräche, bei denen die Jugendlichen die Themen definieren und diskutieren, die sie am meisten bewegen. So entwickeln sie ein tieferes Verständnis für die Zusammenhänge zwischen Ernährung, Lebensstil und Wohlbefinden und können zudem ihre eigenen Anliegen einbringen. Themen wie Magersucht, die Nutzung von Photoshop und Filter, Fitness- und Foodtrends werden dabei ebenso behandelt wie Möglichkeiten zur Förderung eines gesunden Körperbildes und einer ausgewogenen Ernährung.



jugendarbeit@eschenbach.ch

079 576 29 91

www.jugendarbeit-eschenbach.ch

Gemeinsam Kochen

Nach dieser Diskussionsphase folgt der praktische Teil, bei dem die Jugendlichen gemeinsam Mahlzeiten zubereiten. Hierbei werden nicht nur kulinarische Fertigkeiten vermittelt, sondern auch grundlegende Kenntnisse im Umgang mit Lebensmitteln sowie die Planung von Mahlzeiten für eine Gruppe. Durch die Notwendigkeit, selbst einzukaufen und zu planen, werden auch finanzielle Kompetenzen und organisatorische Fähigkeiten gefördert. Am Ende wird das Menü durch eine Jury bewertet, was den Jugendlichen die Möglichkeit bietet, ihre Kreativität und Kochkünste unter Beweis zu stellen.

Talentierte Tänzerinnen

Bemerkenswert sind auch die Leistungen der Tanzgruppe Lady Peaches. Obwohl das Schweizer Finale in Solothurn aufgrund unvorhergesehener Umstände abgesagt wurde, zeigen diese talentierten jungen Tanzleiterinnen und Tänzerinnen eine bewundernswerte Entschlossenheit und Ausdauer. Die Jugendarbeit Eschenbach steht fest an ihrer Seite und unterstützt sie bei der Suche nach neuen Möglichkeiten, ihr Können zu präsentieren.



Natur vor der Haustüre

Liebe Eschenbacherinnen
und Eschenbacher

Jetzt, im Mai, können wir wieder dem Zirpen der Feldgrillen lauschen. Zu sehen bekommen wir die äusserst scheuen und flinken Musikanten selten. Höchstens, wenn wir uns ganz leise anschleichen, ohne den Boden zu erschüttern. Manche von euch haben die Feldgrille (*Gryllus campestris*) im Kindertagen vielleicht mal mit einem Grashalm aus der Höhle gelockt. Die Wiesenbewohner sind etwa zwei Zentimeter gross, mit einem grossen, schwarzglänzenden Kopf und bräunlich-schwarzen Flügeln. Hören können wir nur die Männchen, sie bezirzen damit im wahrsten Sinne des Wortes die Weibchen, die selber stumm sind.

Die ersten, daumennagelgrossen Feldgrillenhöhlen kann ich in unserem Rasen jeweils bereits ab März entdecken. Man erkennt sie gut anhand des stets sauber gewischten Vorplatzes vor dem Höhleneingang, richtige Schweizer halt. Dort sitzen dann die Männchen und musizieren, oder aber sie benutzen die freie Fläche als Arena für Kämpfe mit Rivalen. Da kann es dann schon mal zur Sache gehen und man schlägt sich heftig die langen Antennen um die Köpfe.

Bitte nicht verwechseln mit der Maulwurfsgrille. Die hier beschriebene Feldgrille schadet weder Rasen noch Wiesen. Noch bis im August verwöhnt sie uns in lauen Sommernächten mit ihrer Musik

Bis bald,
Herzlichst,

Gaby



Beitrag verfasst von:
Gaby Kistler, www.natur-tagebuch.ch
im Auftrag von:
Naturschutzkommission Eschenbach

Anzeige

HOLZ -
BAUEN FÜR
DIE ZUKUNFT

www.artho-ag.ch



ARTH

Holz- und Elementbau AG

IRONMAN 70.3 – Sonntag, 2. Juni 2024

Triathleten radeln wieder durch Eschenbach

Der IRONMAN 70.3 Switzerland führt am Sonntag, 2. Juni 2024, erneut durch die Region. Auch dieses Jahr reisen für den Grossanlass 2'684 Athletinnen und Athleten an den Obersee, um sich hier sportlich zu messen und dabei allenfalls sogar einen der 40 WM-Startplätze zu ergattern.

Wie bei den vergangenen Austragungen führt die Radstrecke von Rapperswil-Jona dem Obersee entlang nach Schmerikon, über Neuhaus, Bürg nach Goldingen und weiter via Laupen, Ermenswil und Eschenbach zurück an den Obersee. Dabei kommt es am Wettkampftag in der ganzen Region zu Verkehrsbehinderungen, welche sich leider nicht vermeiden lassen.

Auch anlässlich der Streckenbesichtigung vom Pfingstmontag, 20. Mai

2024, ist mit Einschränkungen zu rechnen.

Danke für Ihre Mithilfe!

Den Anweisungen der Streckenposten ist zwingend Folge zu leisten. Die Veranstalterin dankt schon jetzt für Ihre Mithilfe und bittet um Verständnis für mögliche Unannehmlichkeiten. Zugleich sind auch die Athletinnen und Athleten angehalten, sowohl während den Trainings als auch im Rennen rücksichtsvoll mit Mensch und Natur umzugehen.

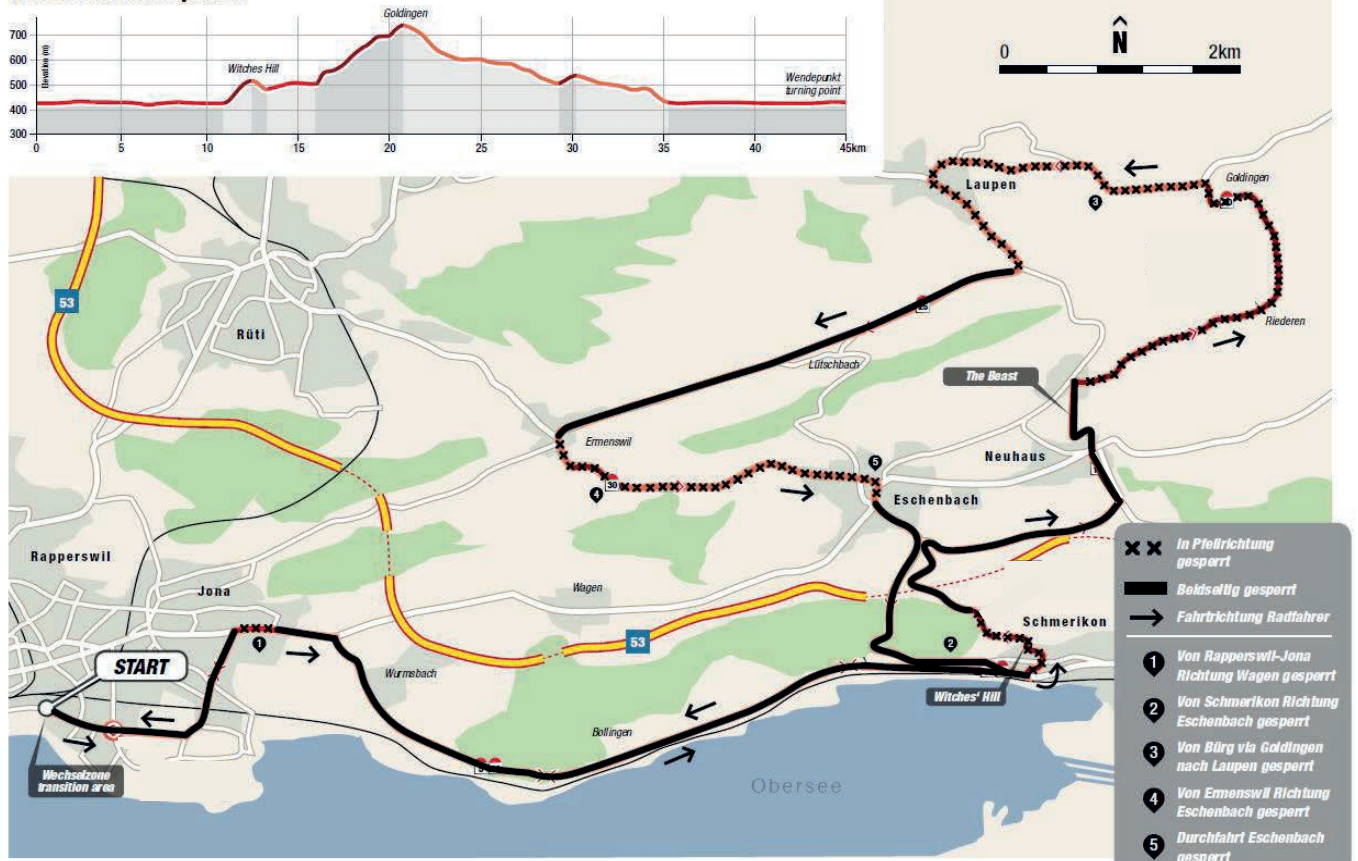
Verkehrseinschränkungen

Das **Dorfzentrum Eschenbach** und die Schmerikonstrasse sind am Renntag von 7.30 bis 15.30 Uhr gesperrt. **Es ist keine Durchfahrt möglich.** Die Zufahrt von Neuhaus ist bis zur Sternenkreuzung möglich. Von Südwesten (Rapperswil-Jona) ist die Zufahrt bis zur Abzweigung Schmerikonstrasse möglich.

Lütschbach: Da die Radstrecke von Diemberg nach Ermenswil führt, ist die Lütschbachstrasse ebenfalls von 7.30 bis 15.30 Uhr gesperrt. Bitte überqueren Sie die Strasse nicht.

Aus dem Gebiet südlich der Lütschbachstrasse (Lütschbach-Fätzikon-Binzen-Schrennen-Büel) hat die Wegfahrt in Richtung Neuhaus/Ricken/Uznach via Fätzikonstrasse-Delggstrasse-Bürg zu erfolgen. In Richtung Rüti/Rapperswil-Jona ist die Wegfahrt via Binzenstrasse-Rütistrasse-Ermenswil möglich. Zufahrten sind über die Binzenstrasse ebenfalls möglich.

IRONMAN 70.3 Switzerland, Rapperswil-Jona
Radstrecke und Sperren



Bürg: Die Dorfstrasse ist ab Einmündung Frohburgstrasse in Richtung Goldingen von 7.30 bis 15 Uhr gesperrt. Die Gegenrichtung von Goldingen nach Bürg ist jedoch befahrbar. Die Walderstrasse in Richtung Laupen ist für den Auto- und Busverkehr offen.

Ermenswil: Die Strasse von Ermenswil in Richtung Eschenbach ist von 7.30 bis 15.30 Uhr gesperrt. Die Gegenrichtung von Eschenbach nach Ermenswil ist jedoch befahrbar.

Neuhaus: Die Jakob- und die Frohburgstrasse sind von 7.30 bis 15 Uhr in beiden Richtungen gesperrt.

Goldingen: Der Verkehr ist von 7.30 bis 15 Uhr wie folgt geregelt:

- Die Zufahrt von Goldingen/Eglingen nach Bürg ist erlaubt.
- Von Goldingen nach Laupen ist die Laupenstrasse gesperrt. Bitte fahren Sie über Bürg nach Laupen.
- Die Zufahrt von Bürg nach Goldingen/Eglingen ist gesperrt.
- Für den Rückweg von Laupen nach Goldingen ist die Goldinger-/Laupenstrasse offen. Bitte fahren Sie via Laupen-Eglingen nach Goldingen.

Kontakt für Anwohner

IRONMAN Switzerland AG
 www.bit.ly/anwohner70_3
 anwohner@ironman.com
 Notfallnummer: 043 433 70 90

Busverkehr

Informationen zum Busverkehr sind unter www.schneiderbus.ch, www.vzo.ch und www.postauto.ch aufgeschaltet. Die Streckenpläne finden Sie unter www.ironman.com/im703-switzerland.

Anfeuern und Mitfiebern

Die Teilnehmenden freuen sich über Ihre Unterstützung vom Streckenrand. In **Bürg** organisiert der Skiclub Goldingen sein traditionelles Festbeizli beim ehem. Gasthaus Rose. In **Goldingen** werden die Fans von der Landi bewirtet und in **Ermenswil** sorgen die Schilfrohrquaker beim Schulhaus für Stimmung. In diese Fan-Zonen gelangen Sie am besten mit den öffentlichen Verkehrsmitteln, mit dem Velo oder zu Fuss.

NEU finden Sie auf der separat verteilten Anwohner-Information einen **Gutschein für zwei Gratisgetränke**. Diesen können Sie bei den teilnehmenden Festwirtschaften einlösen.

Fanplakate und Bodenmarkierungen dürfen den Rennverlauf und Verkehr nicht stören und sind abschliessend vollständig zu entfernen.

Freizeit

SBB-Spartageskarten

Sommerzeit ist Reisezeit. Und gerade in diesen Monaten sind die neuen SBB-Spartageskarten ein beliebtes Angebot für Tagesausflüge in die ganze Schweiz. Diese können Sie weiterhin am Schalter der Gemeindeverwaltung beziehen.



Seit Anfang 2024 können die Karten nicht mehr online/telefonisch reserviert und/oder gekauft werden. Die Tickets müssen direkt bei der Gemeindeverwaltung vor Ort gebucht und bezahlt (mit Karte oder in Bar) werden. Ebenso sind die Personalien (Name, Vorname und Geburtsdatum) zu deklarieren.

Die Verfügbarkeit und Preise für ein bestimmtes Datum finden Sie online unter www.spartageskartegemeinde.ch. Die neuen Gemeindetickets können frühestens 6 Monate im Voraus, spätestens jedoch einen Tag vor der Reise bezogen werden. Die Preise sind abhängig vom Buchungszeitraum. Zudem wird das SBB-Halbtax neu angerechnet.

Die Preise werden durch die ÖV-Branche festgelegt und sind für alle Gemeinden und Städte gleich:

Klasse/ Segment	Mind. 10 Tage vor Reise	Mind. 1 Tag vor Reise
2. Klasse 1/2	Fr. 39.–	Fr. 59.–
2. Klasse 1/1	Fr. 52.–	Fr. 88.–
1. Klasse 1/2	Fr. 66.–	Fr. 99.–
1. Klasse 1/1	Fr. 88.–	Fr. 148.–

Anzeige

Raiffeisenbank am Ricken

RAIFFEISEN

Was uns ausmacht:
Vorteile

Raiffeisen-Mitglieder mit MemberPlus-Status profitieren von vielen Freizeitvorteilen sowie attraktiven Sonderkonditionen auf den Mitgliederkonten.

Mehr erfahren

Grundbuchamt

Handänderungen Januar bis März 2024

Hinweis



Die Handänderungen werden jeweils in der Druckversion des «Eschenbach aktuell» veröffentlicht und zugleich unter www.publikationen.sg.ch digital aufgeschaltet. Das Online-PDF dieser Ausgabe enthält deshalb einige Leerflächen.

Gedruckte Exemplare können unter info@eschenbach.ch bestellt oder beim Empfang bezogen werden (solange Vorrat).

Anzeige

Wussten Sie schon ...



... dass wir für Kunden über
25 Mio. Google-Impressions
pro Jahr erzielen?



Täglich frische Werbung! Hier in Eschenbach, Rickenstrasse 12, oberhalb Migros. mediaconceptschweiz.ch

Anzeige

Oberholzer Sanitär AG
Lenzikon 27 · 8732 Neuhaus
Telefon 055 282 11 76
info@oberholzer-sanitaer.ch
www.oberholzer-sanitaer.ch



OBERHOLZER
● ● ● SANITÄR SOLAR LÜFTUNG

- Sanitäre Installationen
- Badumbau
- Solaranlagen
- Komfortlüftungen
- Wasseraufbereitung
- Werkleitungen
- Service und Reparaturen
- Planungen

Ihr Fachgeschäft in der Region
rund um die Haustechnik



Beratung - Planung - Ausführung - seit 1987

Anzeige

Morgen Yeah.

Heute You.

Jetzt online eröffnen: sgkb.ch/konto-eroeffnen

SGKB You:
Das Jugendkonto für die kleinen und grossen Sprünge im Leben.
sgkb.ch/you

@arinaluisa

Meine erste Bank. St. Galler Kantonalbank

Personelles

Willkommen im Team

Wie in der letzten Ausgabe berichtet, geht Markus Kundert, nach über 33 Dienstjahren in die Frühpension. Die dadurch freigewordene Stelle in der Bauverwaltung konnte inzwischen erfolgreich besetzt werden.



Mit dem in Eschenbach wohnhaften **Franco Santoro** erhält das Verwaltungsteam erfahrene Verstärkung. Als Dipl. Bauführer und gelernter Hochbauzeichner mit einer Zusatzlehre zum Maurer kennt er verschiedene Facetten des Bauwesens. Dies ist für seine zukünftige Funktion ein grosser Vorteil. In den letzten Jahren war er in der Finanzbranche tätig wofür er sich sein Wissen mit einer Ausbildung zum Finanzplaner mit eidg. Fachausweis erworben hatte.

Franco Santoro wird die Stelle als Mitarbeiter der Bauverwaltung Eschenbach am 27. Mai 2024 aufnehmen. Das Gemeinde-Team wünscht ihm einen guten Start und viel Freude mit der neuen Aufgabe.



Anzeigen



nüesch & ammann
Forstunternehmung AG

Kein Holzschlag ohne Offerte von uns.

- ◆ Holzernte
- ◆ Waldpflege
- ◆ Forstliches Bauwesen
- ◆ Beratung
- ◆ Holzhandel
- ◆ Spezialholzerei

Gublenstrasse 2 • 8733 Eschenbach SG
T +41 55 212 33 39 • www.nueesch-ammann.ch

Fitness

...auch für dich....



Industrie Churzhaslen
8733 Eschenbach
info@fitgsund.ch

Angebote auf
fitgsund.ch



brühl □

Montag bis Freitag
8.00 bis 12.00 / 13.30 bis 18.30 Uhr Samstags 8.00 bis 16.00 Uhr

möbelrüegg
Eschenbach SG

Möbel Rüegg AG
Rapperswilerstr. 2
8733 Eschenbach
055 282 11 51
mobel.rueegg@bluewin.ch
www.mobel-rueegg.ch

Einwohneramt

Haben Sie Ihre Sommerferien bereits gebucht?

Dann lohnt sich ein Blick auf Ihre Reisedokumente und deren Gültigkeitsdatum. Sie können lange Wartezeiten und kurzfristigen Stress vermeiden, indem Sie sich heute schon um Ihre Ausweise kümmern.

Identitätskarte

Die Identitätskarte kann ohne vorgängigen Termin beim Einwohneramt der Wohngemeinde beantragt werden. Dazu ist die persönliche Vorsprache (Kinder/ Bevormundete mit Begleitung einer gesetzlichen Vertretung) zwingend notwendig.

Folgende Unterlagen müssen Sie dazu mitbringen:

- alte Identitätskarte (oder Verlustanzeige der Polizei)
- Gebühr für neuen Ausweis (bezahlbar in bar oder mit Karte)
- Foto (falls vorhanden)

Das Einwohneramt bietet Ihnen die Möglichkeit, die Fotos direkt vor Ort anfertigen zu lassen:

- Fr. 5.- digital (ohne Ausdruck)
- Fr. 15.- mit Ausdruck (6 Fotos)

Schweizer Pass und Kombi Pass/Identitätskarte

Den biometrischen Pass sowie das Kombi-Paket mit Pass & ID müssen Sie direkt bei der Ausweisstelle in St. Gallen beantragen. Den Termin dazu können Sie online unter www.schweizerpass.ch oder per Telefon an 058 229 36 31 vereinbaren.

Die persönliche Vorsprache bei der Ausweisstelle St. Gallen ist zwingend notwendig, da die biometrischen Daten (Foto & Fingerabdrücke) dort erstellt und erfasst werden. Dies dauert ca. 15 Minuten.

Folgende Unterlagen müssen Sie zum Termin mitnehmen:

- Bestehende Ausweise (alter Pass, provisorischer Pass, ID)
- Gebühr für neue Ausweise (bezahlbar in bar oder mit Karte)
- Kein Foto (wird vor Ort erstellt)



Gebühren & Gültigkeiten der amtlichen Ausweise

Identitätskarte

Erwachsene Fr. 70 | 10 Jahre
Kinder Fr. 35 | 5 Jahre

Foto direkt beim Einwohneramt

ohne Ausdruck Fr. 5 (digital)
mit Ausdruck Fr. 15 (6 Fotos)

Pass (inkl. Porto)

Erwachsene Fr. 145 | 10 Jahre
Kinder Fr. 65 | 5 Jahre

Kombi Pass & ID (inkl. Porto)

Erwachsene Fr. 158 | 10 Jahre
Kinder Fr. 78 | 5 Jahre

Kontakte

Einwohneramt Eschenbach

✉ einwohneramt@eschenbach.ch
☎ 055 286 15 05

Ausweisstelle St. Gallen

✉ ausweisstelle@sg.ch
☎ 058 229 36 31
🌐 www.migrationsamt.sg.ch



Anzeige

Wir sind in Ihrer Nähe.
Gerade, wenn mal etwas schief geht.



Harry Iselin
Versicherungs- und
Vorsorgeberater
T 055 220 58 73



Aline Pelizzari
Versicherungs- und
Vorsorgeberaterin
T 055 220 58 63

Generalagentur Rapperswil-Glarus
Viktor Nikolic

Zürcherstrasse 6, 8640 Rapperswil
T 055 220 58 58, rapperswil@mobiluar.ch

mobiluar.ch

Büro Eschenbach
Rütistrasse 7
8733 Eschenbach

die Mobiluar

Schulen Eschenbach

Lehrpersonen gesucht

Für das kommende Schuljahr suchen wir noch mehrere Lehrpersonen auf verschiedenen Stufen.

Sind Sie interessiert oder kennen Sie jemanden, der für diese Aufgaben in Frage kommt?

Dann melden Sie sich!

✉ schulverwaltung@eschenbach.ch
 ☎ 055 286 44 44



www.eschenbach.ch › Schule ›
 Offene Stellen

Oberstufe

Jugendliche erarbeiten spannende Projekte

Im Rahmen der selbständigen Projektarbeit beschäftigen sich die Schülerinnen und Schüler der dritten Oberstufe jeweils über mehrere Wochen intensiv mit einem Thema ihrer Wahl. Zur Präsentation dieser spannenden Werke ist die ganze Bevölkerung herzlich eingeladen.

Auch dieses Jahr werden rund 90 selbständige Projektarbeiten aus den sechs Abschlussklassen im ganzen Oberstufen Schulhaus ausgestellt.

Intensive Auseinandersetzung mit einem selbstgewählten Thema

Die Jugendlichen sind seit anfangs Februar voller Motivation und Elan am Arbeiten und wollen die Chance packen, ihre selbständige Projektarbeit zu einem grossartigen Ergebnis zu führen.

Die Themenwahl ist erneut sehr vielseitig. Die verantwortlichen Lehrpersonen sind zuversichtlich, dass auch dieses Jahr einzelne Jugendliche den Mut finden werden, freiwillig am Abend ihre Arbeit live zu präsentieren.

Die diesjährige SPA-EXPO findet am **Mittwoch, 5. Juni 2024**, im Oberstufenzentrum Breiten, Eschenbach, statt. Alle Beteiligten können den Anlass kaum erwarten und freuen sich schon jetzt auf Ihren Besuch!

SPA-Expo 2024

Mittwoch, 5. Juni 2024

Oberstufenzentrum Breiten
 Türöffnung ist um 19 Uhr

Die Jugendlichen freuen sich auf Ihren Besuch!



Anzeige

Dä Schriiner
Lämmeler wämmeler!

KURT LÄMMLER

S C H R E I N E R A R B E I T E N

Tägerenastrasse 10, 8734 Ermenswil Tel. 055 286 40 70 | info@kurt-laemmler.ch






www.kurt-laemmler.ch

Förderklasse Robotik

Mädchen begeistern sich für Technik

Zum Abschluss der Frühlingsferien nahmen zwei Mädchen-Teams aus Eschenbach an den Vorausscheidungen der World Robot Olympiade (WRO) in der Kategorie von 8 bis 12 Jahren in Flawil teil. Dieses Engagement unterstreicht nicht nur das wachsende Interesse von Mädchen an MINT-Fächern und -Aktivitäten (Mathematik, Informatik, Naturwissenschaft und Technik), sondern auch ihre Fähigkeiten in diesen Bereichen.

Das Ziel der World Robot Olympiade ist es, junge Menschen für Wissenschaft und Technologie zu begeistern, indem sie Teams aus aller Welt dazu ermutigt, Robotikprobleme zu lösen und kreative Ansätze zu entwickeln. Die WRO fördert nicht nur technisches Know-how, sondern auch kritisches Denken, Problemlösungsfähigkeiten und Teamarbeit.

Komplexe Aufgaben zu lösen

Die Teams aus Eschenbach mussten sich verschiedenen Aufgaben stellen, die ihre Programmier- und Ingenieursfähigkeiten auf die Pro-

be stellten. Dazu gehörten Herausforderungen wie das Konstruieren und Programmieren von Robotern, die komplexe Aufgaben auf einem Spielfeld ausführen mussten. Diese Aufgaben erforderten nicht nur technisches Geschick, sondern auch strategisches Denken, um effiziente Lösungen zu finden.

Begeisterung für MINT-Fächer

Die Teilnahme der beiden Mädchen-Teams aus Eschenbach an den Vorausscheidungen der WRO ist ein inspirierendes Beispiel für das Potenzial junger Mädchen in den Be-



reichen Wissenschaft und Technologie. Ihre Beteiligung zeigt, dass das Geschlecht keine Barriere für Leistung und Erfolg in MINT-Feldern darstellt.

Wertvolle Erfahrungen gesammelt

203 Teams nehmen an den landesweiten Vorausscheidungen teil. In Flawil waren es deren 18, die in den Kategorien «Elementary» und «Junior» um die begehrten ersten beiden Plätze kämpften, um sich für die Schweizer Meisterschaften zu qualifizieren. Obwohl es für die beiden Eschenbacher Teams nicht ganz gereicht hat, so konnten sie wertvolle Erfahrungen sammeln und sind nun mit zahlreichen Ideen und viel Inspiration für die Teilnahme im nächsten Jahr ausgerüstet.



Power-Girls mit ihren Coaches



Pause zwischen den Läufen

Weitere Teilnahme

Weitere Teams aus Eschenbach werden an der Regio-Ausscheidung vom **25. Mai 2024** in Rotkreuz teilnehmen. www.wro.swiss

Schulergänzende Tagesstruktur

Jetzt anmelden für Tagesstrukturangebot

Am 12. August 2024 öffnet die Schulergänzende Tagesstruktur Eschenbach ihre Türen. Das Team ist bereit und motiviert, die neue Aufgabe in Angriff zu nehmen. Anmeldungen sind bis Ende Mai möglich.

Tagesfamilien Linthgebiet freut sich sehr, dass sowohl die Leitung der schulergänzenden Tagesstrukturen, als auch Fachpersonen Betreuung Kind eingestellt werden konnten und somit ein hochmotiviertes und professionelles Team auf viele Kinder wartet.



Modularer Aufbau

Das Angebot richtet sich an Kinder ab Kindergartenentritt bis Ende der 6. Primarklasse. Es besteht aus verschiedenen Modulen für die Morgen-, Mittags und Nachmittagsbetreuung (teilweise mit Verpflegung), welche anhand der eigenen Bedürfnisse individuell zusammengestellt werden können. Zudem wird neu auch eine Ferienbetreuung angeboten.

Jetzt anmelden!

Die Anmeldeunterlagen und Reglemente sind auf der Vereinswebseite www.tagesfamilien-linthgebiet.ch unter «Schulergänzende Betreuung» aufgeschaltet.

Anmeldungen für das kommende Herbstsemester (inkl. Herbst-, Weihnachts- und Sportferien) sind bis zum 31. Mai 2024 einzureichen.



Für das Frühlingssemester (inkl. Frühlings- und Sommerferienbetreuung) gilt der 30. November als Anmeldeschluss.

Das Tagesfamilien-Team freut sich auf viele Anmeldungen und den baldigen Start der Schulergänzenden Tagesstruktur Eschenbach!

Verein Tagesfamilien Linthgebiet

Sie haben Fragen zum Angebot oder wünschen weitere Auskünfte?

Brigitte Zahner, Leiterin Angebote, steht gerne zur Verfügung:

✉ brigitte.zahner@tagesfamilien-linthgebiet.ch
☎ 079 526 25 13

Weitere Informationen und alle Anmelde-Unterlagen finden Sie online unter www.tagesfamilien-linthgebiet.ch



Anzeige

**urs
brunner**

Schreinerarbeiten | Küchen | Parkett

ub Schreinerei
Steinenbrugg 17
8733 Eschenbach

www.ub-schreinerei.ch
info@ub-schreinerei.ch
Telefon 055 244 54 72

Der Schreiner fürs Feine

Kita Nepomuk

Rückblick auf 20 Jahre Kita Nepomuk

Vor 20 Jahren begann eine Reise, die bis heute das Leben vieler Familien in unserer Gemeinde verändert. Die Idee zur Gründung der Kindertagesstätte «Kita Nepomuk» entstand aus dem Bedürfnis heraus, allen Frauen die Möglichkeit zu geben, berufstätig zu sein, ohne auf eine qualitativ hochwertige Betreuung ihrer Kinder verzichten zu müssen.

Die Motivation der Initiantinnen, Rhea Nägeli und Ursula Nobs Kuster, allen Müttern diese Chance zu bieten, war von Anfang an stark spürbar.

Der Name «Nepomuk» wurde nicht zufällig gewählt. Er stammt aus der Welt von Jim Knopf und symbolisiert Abenteuer, Gemeinschaft und Freundschaft – Werte, die damals und auch heute noch bei der Leitung und Gestaltung der Kita hochgehalten werden.

Tragendes Engagement

Von Anfang an spielten Freiwillige eine entscheidende Rolle. Ohne ihre engagierte Arbeit bei der Gründung und dem Aufbau der Kindertagesstätte wäre das Projekt nicht möglich

«Ich durfte von Anfang an dabei sein und beim Aufbau der Kita helfen. Heute freut es mich, wenn mich von mir betreute Kinder als Erwachsene wiedererkennen und ansprechen. Dass ich Teil dieser Entwicklung sein durfte, erfüllt mich mit Stolz. Ich wünsche der Kita auch für die nächsten 20 Jahre viel Erfolg und gutes Gelingen.»

Susanne Schlumpf, ehemalige Kita-Leiterin



In diesem Haus im Dorfzentrum nahm die Kita den Betrieb auf

gewesen. Sie setzten sich dafür ein, dass die notwendigen Fördergelder des Bundes abgeholt werden konnten und trugen massgeblich zum Aufbau und zur Bekanntmachung der Einrichtung bei.

In den letzten 20 Jahren hat sich die Kindertagesstätte kontinuierlich weiterentwickelt. Mit gerade mal einem betreuten Kind in der ersten Woche im Mai 2004 betreut die



Im ersten KITA-Gebäude wurde ein ehemaliges Wohnzimmer für die Kinderbetreuung genutzt.

Kita aktuell stolze 54 Kinder und ist zu einer festen Institution in der Gemeinde geworden. Besondere Meilensteine waren der Umzug von der «Boutique Joe» in das renovierte Gebäude des ehemaligen Gemeindehauses an der Rössligass 5 im Jahr 2016 sowie die Etablierung verschiedener pädagogischer Ansätze, die darauf abzielten, jedem Kind eine individuelle Förderung zu ermöglichen.

Professionelles Team

Natürlich blieben in den 20 Jahren die Herausforderungen nicht aus. Von anfänglicher Skepsis in der Gesellschaft bis hin zu aktuellen Hürden wie der Bewältigung der Corona-Pandemie und dem anhaltenden Fachkräftemangel bewies die Kita immer wieder Stärke und meisterte jede dieser Herausforderungen.

Nicht zuletzt ist das dem Team zu verdanken, das Herzstück der Kindertagesstätte. Professionell aufge-



Heute findet die Betreuung in hellen, auf Kinder ausgerichteten Räumlichkeiten statt.

stellt und stets bemüht, die bestmögliche Betreuung zu gewährleisten, ist der Vorstand der Kita stolz darauf, seit 15 Jahren auch Lernende auszubilden.

Traditionen wie das jährliche Elternfest, Feierlichkeiten zu besonderen Anlässen wie Advent, Fasnacht und Ostern sowie Ausflüge an die alljährliche Viehschau gehören fest zum Kita-Programm.

Kinder an erster Stelle

Die Werte und Ziele der Kindertagesstätte Nepomuk spiegeln sich täglich in der Arbeit des Teams wider. Die Kita setzt sich dafür ein, dass jedes Kind seine individuellen Stärken entfalten kann und legt grossen Wert auf ein liebevolles und motiviertes Team, das das Wohl der Kinder immer an erste Stelle setzt.

«Das Engagement und die Arbeit der Kita Nepomuk trägt massgeblich zur Stärkung unserer Gemeinschaft bei, und wir sind dankbar für ihre wichtige Rolle in der Entwicklung unserer jüngsten Bürgerinnen und Bürger. Die gesamte Kitaorganisation mit all Ihren Exponenten bewährt sich seit Jahren und leistet einen tollen und wichtigen Beitrag für unsere Gemeinde, wofür ich mich herzlich bedanke»

Cornel Aerne, Gemeindepräsident Eschenbach



Platz für Spiel, Spass und Gemeinschaft

«Nach der Schule freute ich mich immer auf den feinen Zvieri in der Kita und die lustigen Spielstunden. Bis heute erinnere ich mich gerne daran.»

Nora, ehemals betreutes Kind

Von Beginn an wurde die Kita Nepomuk von der Gemeinde finanziell unterstützt, wofür der Vorstand sehr dankbar ist. Ohne die Unterstützung zur ersten Stunde wäre ein Aufbau der Kita nicht möglich gewesen.

Auch für die Zukunft sind klare Pläne vorhanden: Die Kita will weiterhin eine liebevolle Betreuung auf höchstem Niveau bieten, eine attraktive Arbeitgeberin bleiben und die Strukturen weiter ausbauen, um noch mehr Eltern die Möglichkeit bieten zu können, arbeitstätig zu sein und ihre Kinder in guten Händen zu wissen.

Zum 20-Jahre-Jubiläum ist ein grosses Sommerfest für die betreuten Kinder und deren Eltern sowie ein

besonderer Team-Ausflug für die Mitarbeitenden geplant. Ausserdem dürfen sich die Kinder auf besondere Projektwochen und Dessertüberraschungen freuen.

Kontakt

Sie interessieren sich für das Angebot der Kita Nepomuk? Dann zögern Sie nicht, das Team zu kontaktieren:

✉ info@kita-nepomuk.ch

☎ 055 282 48 73

🌐 www.kita-nepomuk.ch

Anzeige

DZ
Deris Zueger
BEAUTY & RELAX

Blesstrasse 3
8733 Eschenbach
T 055 212 35 05

www.dzkosmetik.ch

BABOR

25 Jahre
Interaktives
Nachbarschaftsfest

**TAG
DER
NACHBAR
SCHAFT**

Organisieren Sie
einen Anlass oder ein
Fest und laden Sie Ihre
Nachbarn ein!

**31. MAI
2024**

Eine kleine Feier im Garten
oder ein grösseres Fest auf der
Quartierstrasse? Die Möglichkeiten
sind beinahe unbegrenzt...

Ideen und Unterstützung:
zupra.info/tag-der-nachbarn

Winiger Maler Gipsler AG

Seit April auch in Eschenbach

«Maler und Gipsler aus Leidenschaft» bereits in der 5. Generation. Unser Team besteht aus 20 hervorragend geschulten Mitarbeitern, die ihr Handwerk bestens verstehen und mit modernen wie auch historischen Techniken und Materialien vertraut sind.



Seit Jahren bieten wir Maler- und Gipslerarbeiten im Innen- und Aussenbereich, sowie fugenlose Beläge an. Der Vorteil unserer grossen Angebotspalette liegt für Kunden und Architekten auf der Hand: weniger Koordinationsaufwand, gleicher Qualitätsstandard und sinnvolle und termingerechte Arbeitsabläufe.

Mit unseren Arbeiten können wir den Charakter von Räumen oder ganzen Häusern verändern. Es geht nicht nur darum, Oberflächen mit Struktur und Farbe zu versehen, sondern eine gute Atmosphäre im Raum zu schaffen. Wir beherrschen unzählige dekorative Techniken und verarbeiten verschiedenste Tapeten und Wandbeläge. Auch individuelle und persönlich entworfene Designs lassen wir auf Tapeten drucken.

Wir sind geschulter Verarbeiter der Materialien von kt.COLOR. Der einzigen Schweizer Farbmanufaktur, die «die schönsten Farben der Welt» in Uster herstellt. Weiter sind wir langjähriger Verarbeiter von Natur-

Kontakt

Winiger Maler Gipsler AG
Rietstuck 2 · 8733 Eschenbach
☎ 055 212 18 38
🌐 winigermalergipsler.ch

Kontaktieren sie uns um mehr über unsere Dienstleistungen im Bereich Maler- Gipslerarbeiten zu erfahren.

Lukas Winiger und **Sina Eicher** sind in Eschenbach für sie zuständig.



loor, dem fugenlosen Belag für Wände und Böden in Nasszellen, Küchen oder Wohn- und Büroräumen. Auch für Schimmelsanierungen sind wir ihr Partner. Die grosse Erfahrung auf diesem Gebiet, gewährt ihnen eine gewissenhafte Sanierung und einen langjährigen Schutz vor weiterem Schimmelbefall.

Nebst den herkömmlichen Gipslerarbeiten führen wir Rissanierungen, Innen- und Aussenisolationen, jegliche Trockenbauarbeiten wie Trennwände oder abgehängte Decken sowie Brandschutzarbeiten oder Akustikmassnahmen aus.

MALER GIPSLER

Neu auch in Eschenbach
Winiger Maler Gipsler AG
Rietstuck 2 · 8733 Eschenbach
055 212 18 38 · winigermalergipsler.ch

Wir bringen Farbe in Ihr Leben.

Dekorative Techniken
Wir lassen der Kreativität freien Lauf.

kt.COLOR
Wir sind Meister der Farben.



Fugenlose Beschichtungen
Wir sorgen für spezielle Akzente.

Fassaden
Wir setzen Ihre Fassade in Szene.

Renovationen
Wir lassen Altes in neuem Glanz erstrahlen.



Goldingertal Eschenbach

Werden Sie Bänkler oder Wegbereiterin

Das Goldingertal Eschenbach bietet ein vielfältiges, ganzjähriges Naherholungs- und Freizeitangebot für Einheimische und Gäste sowie ein grosses Wanderweg-Netz mit vielen Ruhebänkli und Feuerstellen.

Im Zuge der Strategieentwicklung des Vereins Goldingertal Eschenbach und der laufenden Umsetzung wurde dem Thema «Bestehendes erhalten und entwickeln» besonderes Augenmerk geschenkt. In der dafür eingesetzten Arbeitsgruppe «Freizeit und Erholung» werden die lokalen Perlen wie Wanderwege, Bänkli, Feuerstellen, Naturerholungsräume wie z.B. Goldloch, Neuhüsler Tobel etc. im Goldingertal Eschenbach geprüft, weiterentwickelt und gefördert.

Bänkler- und Wegbereiter/innen gesucht!

Die Arbeitsgruppe Freizeit und Erholung (AGR F&E) ist dabei, die Standorte und Zustände der heute vorhandenen Bänkli und Feuerstellen auf den bestehenden Wander- und Spazierwegen zu prüfen und zu erfassen. Einige Bänkli-Standorte sind bekannt und erfasst, doch längst nicht alle. Darum werden Inputs aus der Bevölkerung sowie die Mitwirkung von Freiwilligen aus allen

Ortsteilen von Eschenbach gesucht, welche die Arbeitsgruppe als «Bänkler und Bänklerinnen» unterstützen möchten. Ebenso ist die Bildung einer «Wegbereiterinnen/Wegbereiter» Gruppe in Planung.

Wer sich angesprochen fühlt oder neugierig ist, was hinter diesen Funktionen und den damit verbundenen Aufgaben steckt, ist herzlich und unverbindlich zum **Informationsanlass am 19. Juni 2024 um 20.00 Uhr** eingeladen.

Grundeigentümer mit Bänklilandorten

Sind Sie (Grund)Eigentümer eines Bänklis (oder einer Feuerstelle), welches jederzeit für Wanderer- und Spaziergänger, Velofahrer etc. zugänglich ist? Möchten Sie diesen Standort mit uns und weiteren Personen teilen? Dann freuen wir uns über Bekanntgabe des Standortes an info@goldingertal.ch



VERANSTALTUNGEN

Kulinarischer Frühling

- 10. Mai** – Tru-Bistro
Grill-Bufferet à discrétion
- 12. Mai** – Atzmännig Lodge
Muttertags-Brunch pur
- 12. Mai** – Steiner Beck
Muttertags-Brunch
- 12. Mai** – Restaurant Ochsen
Muttertagsmenü

Kultureller Frühling

- 15. / 22. Mai** – Atzmännig Kultur
zum goldenen Gaukler
- 19. Mai** – Alp Schindelberg
Musik mit Echo vom Bärraug
- 22. Mai** – Kultur Eschenbach: Custorhaus
Autorenlesung mit Arno Camenisch
- 29. Mai** – Atzmännig Kultur
Orlando's Reise
- 31. Mai** – Sonne Goldingen
Ländlerstube
- 5. Juni** – Atzmännig Kultur
Silberbüx Kinderkonzert
- 12. Juni** – Atzmännig Kultur
Luftibus im Wunderland

Erlebnisreicher Frühling

- 17. Mai** – Atzmännig
Nachtklettern
- 20. Mai** – Bergrestaurant Harz
Wandertag mit Schäbyschigg
- 26. Mai** – Lucy's Pferdepark
Erlebnistag mit Ponys und Pferden
- 2. Juni** – Ironman 70.3 Switzerland
Detaillierte Informationen im Veranstaltungskalender unter www.goldingertal.ch



Bänkler- und Wegbereiter/innen fürs Goldingertal Eschenbach

Wir suchen

- Männer und Frauen jeden Alters, (Organisationen und Vereine), die gerne und mit Freude anpacken und sich für Projekte, welche der breiten Öffentlichkeit dienen, engagieren möchten
- Menschen, die sich gerne in der Natur bewegen und ortskundig sind
- handwerkliches Geschick mitbringen und sich körperlich fit fühlen

Mithilfe

- ab Sommer 2024, jährlich regelmässig oder auf Abruf
- bei der Ersterfassung der Bänkli und Feuerstellen auf den bestehenden Wander- und Spazierwegen
- Mithilfe im einfachen Unterhalt der Bänkli und Wanderwege

Infoveranstaltung und Kontakt

Mittwoch, 19. Juni 2024 um 20 Uhr – Anmeldung unter info@goldingertal.ch

TURNVEREIN
goldingen

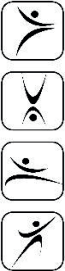
Turnstunde für Frauen

Die Frauenriege des TV Goldingen bietet zwei öffentliche Turnstunden für Frauen.

- Montag 13.5. und 27.5.
- 19.00 - 20.15 Uhr
- Turnhalle Goldingen Dorf

Eine Anmeldung ist nicht erforderlich. Bitte Turnschuhe mitbringen.

Es freut sich die Frauenriege



Projekt an Pfingsten 2024

Sing mit!

mit dem Kirchenchor
St. Gallenkappel

Diana Pál, Leitung

«Missa Festiva»

von Christopher Tambling (1965-2015)

18. Mai, 18.30 Uhr in der Pfarrkirche Goldingen

Proben: 18./25. April, 2./8./16. Mai
20 Uhr im Mehrzweckgebäude, St. Gallenkappel

Infos: Anita Grünenfelder (079 585 58 94),
www.kirchenchor-stgallenkappel.ch

Wandertag mit SCHÄBYSCHIGG

Pfingstmontag 20.Mai 2024

Treffpunkt um 09:40 Uhr, Parkplatz Schutt, Atzmännig

Wanderung via Brustenegg zum Bergrestaurant Atzmännig Harz mit Konzert um 13:00 Uhr

Detaillierte Infos auf www.schaebyschigg.ch



Internationaler Begegnungsabend mit Menschen verschiedener Nationen



Mittwoch, 22. Mai 2024, 18.30 Uhr
Generationenhaus, Kirchackerweg 5, Eschenbach

Programm:

- 18.30 Uhr: Spiritueller Impuls
- 19:00 Uhr: Verschiedene Workshops
- 20:00 Uhr: Einfacher Imbiss




Kids bei der Feuerwehr

Was tun, wenn's brennt? Zusammen besuchen wir das Feuerwehrdepot Eschenbach und lernen viel Spannendes im Umgang mit dem Feuer.

Wann: Mittwoch, 22.5.2024 | 13.30 - ca. 16 Uhr
Wo: Feuerwehrdepot Eschenbach

Mitnehmen
Sonnen-, Wind- und Wetterschutz

Anmeldung
Online bis spätestens Sonntag, 12.5.2024.

Auskunft
sabrina.rueegg@familienforum-eschenbach.ch

Details unter www.familienforum-eschenbach.ch



Was tun wenn's brennt?

Beim Anblick eines Feuers geraten viele Menschen in Panik. Aber gerade dann ist es wichtig, einen kühlen Kopf zu bewahren und das Richtige zu tun. Zusammen mit der Feuerwehr lernen auch «die Grossen» an diesem Abend, wie das geht.

Wann: Mittwoch, 22.5.2024 | 19 - ca. 21.30 Uhr
Wo: Feuerwehrdepot Eschenbach

Mitnehmen
Sonnen-, Wind- und Wetterschutz

Anmeldung & Auskunft
Online bis spätestens Sonntag, 12.5.2024.
sabrina.rueegg@familienforum-eschenbach.ch

Details unter www.familienforum-eschenbach.ch

Für Erwachsene!





**SCHÜTZENGESELLSCHAFT
ESCHENBACH-NEUHAUS**

Feldschiessen 300m

für Jedermann - Gewehre vorhanden
Schiessplatz Haldrain Gommiswald

24. Mai	17:00 - 20:00 Uhr
25. Mai	10:00 - 12:00 Uhr 13:30 - 17:30 Uhr
26. Mai	09:30 - 11:30 Uhr

Freitag, 24.05.24

19.00 Uhr

SCHNäDäRäTä mit Abendessen

Restaurant Mürtschen, Eschenbach



Frauengemeinschaft
Eschenbach
www.fg-eschenbach.ch

Wie wäre es mit einem geselligen Abend mit alten und neuen Bekannten? Komm einfach vorbei und wir geniessen zusammen einen feinen Znacht. Das Mürtschen öffnet extra für uns. Wir vom Vorstand freuen uns auf ganz viele Begegnungen. Nähere Infos unter www.fg-eschenbach.ch

Kosten: Essen und Getränke übernimmt jeder selbst
Anmeldung: ist keine nötig
Verantwortung: Petra Oberholzer 055 282 18 74
info@fg-eschenbach.ch

Schnuppergruppenstunde

Erlebe am
25. Mai von 13.30 Uhr – 16.00 Uhr
eine tolle Schnuppergruppenstunde.

Weitere Infos: 

**JUBLA
ESCHENBACH**

6. KLASSE SCHULE WALDE

BLACK & WHITE

Westerntheater
Regie: Roger Giger

30. MAI 9.30 / 14.30 / 19.00
31. MAI 14.30 / 19.00

Theaterscheune Familie Giger
Oberricken 320, Walde
Eintritt frei, Kollekte
Saloon mit Drinks und Snacks
Platzreservation:
theater6.klwalde@gmail.com
Kutschen- und Pferdeabstellplatz
Parkplatz Oberricken benützen!

**BIBLIOTHEK
ESCHENBACH**

Frühlingsapéro und Games in der Bibliothek

**Samstag, 1. Juni 2024
9 – 12 Uhr**

Kommen Sie vorbei und geniessen Sie einen feinen Apéro in der Bibliothek. Das Bibliotheksteam präsentiert zudem die Bücherneuheiten des Frühlings. Es darf mit Wonne gestöbert werden. Wir freuen uns auf Sie!

ACHTUNG NEU: Ausleihe von Games für Playstation und Nintendo Switch

IRONMAN

70.3 RAPPERSWIL-JONA SWITZERLAND

Festwirtschaft mit dä Guggä SCHILFROHRQUAKER

Sonntag 2. Juni 2024 ab 09.00 Uhr
beim Schulhaus Ermenswil

Donnerstag, 06.06.24

Jahresausflug

Mosterei Möhl, Arbon / St. Gallen



Dieses Jahr besuchen wir die Mosterei Möhl in Arbon. Gestärkt durch ein feines Mittagessen verbringen wir danach noch ein paar Stunden individuell in unserem Kantonshauptort St. Gallen bevor wir die Heimreise antreten.

Nähere Infos unter www.fg-eschenbach.ch

Anmeldung: bis
20.05.24 Irene Müller 055 284 13 79
info@fg-eschenbach.ch

Verantwortung: Irene Müller, Heidi Meier,
Jacqueline Kalbermatter

KISS Linth

Begleitete Nachbarschaftshilfe



Benefizkonzert zugunsten von KISS Linth
So. 9. Juni 2024 um 17 Uhr in der
Pfarrkirche Gommiswald.

Mit Musik aus Klassik (Antonio Vivaldi,
César Franck, Mendelssohn, Mozart) und
Musical-Melodien von Leonard Bernstein
und Andrew Lloyd Webber.

Eintritt frei! Spenden sehr willkommen!
Anschliessend sind alle Anwesenden zu
einem Apéro eingeladen.

Wiiber-Topf-Party



Freitag, 14. Juni 2024

Treffpunkt: Mehrzweckraum Schulhaus Goldingen
Zeit: 18.30 Uhr - open end
Mitbringen: eine Portion Apéro, Vorspeise, Hauptgang oder
Dessert und das Rezept
Allgemeines: Die Getränke werden von der Frauengemeinschaft
offeriert
Anmeldung: bis Montag, 10.6.2024 bei Marlies Späni
079 274 37 75 oder marlies.spaeni@gmail.com

Weitere Infos: fg-goldingen.jimdosite.com



Firobig Bier im Depot

Musikalische

Festwirtschaft



Unterhaltung

Speis & Trank



14. Juni 2024
ab 16:00

Steilörgeler

Feuerwehrverein
Eschenbach

seit 1914

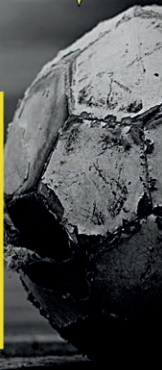
FC ESCHENBACH 1969

PLAUSCH- UND SCHÜLERTURNIER

WER WIRD DE MEISTER IM DORF?

PLAUSCHTURNIER
FREITAG, 21. JUNI 2024
AB 18 UHR

SCHÜLERTURNIER
SONNTAG, 23. JUNI 2024
AB 10 UHR BIS 18 UHR



Voranzeige

Seniorinnen- und Seniorenausflug
am Donnerstag, 27. Juni 2024

Herzlich lädt ein, Pro Senectute
Ortsvertretung St.Gallenkappel

Persönliche Einladungen folgen



Wird fit uf am Helsana Trail Eschenbach

16.3km «um Eschenbach»
Helsana Trail

7.1km «am Wasser»
Helsana Trail

4.9km «im Dorf»
Helsana Trail

Start im Dorftreff

PRO SENECTUTE
GEMEINSAM STÄRKER

Gemeinsam Spazieren

- ✓ 4. April – 14. November (Ausfall: 27.6.-8.8.)
- ✓ Wöchentlich jeden Donnerstag
- ✓ Treffpunkt 14 Uhr beim Dorftreff Eschenbach
- ✓ Spaziergang ca. 1 Std. mit anschl. Kaffee
- ✓ Keine Anmeldung notwendig

Pétanque

- ✓ 25. April – Ende Herbst
- ✓ wöchentlich jeden Donnerstag
- ✓ Treffpunkt 14 Uhr, Kiesplatz Churzhaslen Eschenbach
- ✓ Spiel und Geselligkeit bis ca. 16 Uhr
- ✓ Keine Anmeldung notwendig

Informationen
Pro Senectute Zürichsee-Linth
Escherstrasse 9B · 8730 Uznach · 055 285 92 40
uznach@sg.prosenectute.ch · www.sg.prosenectute.ch

Sola 2024

Ciao, mir gönd uf de Bau!

Vom **08. Juli bis zum 19. Juli 2024**
gehen wir ins **Zeltlager!**

JUBLA
ESCHENBACH

www.jubla-eschenbach.ch oder:

Medientipps

von Flurina Gadiant

NEUE DVD's

Neu eingetroffen sind zum Beispiel der DVD «die Tribute von Panem «the ballad of songbirds & snakes», «Poor Things» oder auch der Disney- DVD für Kinder «Wish».

NEUE Bücher

NEUE Games

Ab dem ersten Juni 2024 finden Sie bei uns ein breites Angebot an neuen Games für PS- und Nintendo Switch-Konsolen.

Kommen Sie in unserer Bibliothek vorbei und leihen Sie sich dieses Buch aus! Sie finden bei uns über 9'000 Medien und viele weitere auch digital unter www.dibioist.ch.

Gemeindebibliothek Eschenbach, Rapperswilerstr. 12, Eschenbach | Montag, 18–20 Uhr | Dienstag, 8:30-11 Uhr | Mittwoch, 14–17 Uhr | Samstag, 9–12 Uhr
(während den Schulferien jeweils samstags geöffnet)

Wir suchen Haushelferinnen und Haushelfer

PRO SENECTUTE
GEMEINSAM STÄRKER

Als Haushelferin und Haushelfer unterstützen Sie unsere Kundinnen und Kunden vor allem im Bereich Haushalt, sowie in der Ernährung und mit sozialbetreuerischen Aufgaben. Auch aktive Seniorinnen und Senioren mit freier Zeit können als Haushelferin oder Haushelfer eine neue Aufgabe finden. Sie bestimmen den zeitlichen Umfang Ihres Engagements selbst.

Möchten Sie wissen, was Sie erwartet?
Rufen Sie uns an, wir freuen uns von Ihnen zu hören und informieren Sie gerne ausführlich.

Sonja Rüegg, Leiterin Hilfe und Betreuung zu Hause (Eschenbach-Schmerikon)
Tel. 055 285 92 49, Mo-Do 08.00-11:30 Uhr
sonja.rueegg@sg.prosenectute.ch

10. Mai 2024 bis 14. Juni 2024

Datum	Zeit	Anlass	Lokalität	Organisator
10.-11.5.		Absolut Party	Turnhalle St.Gallenkappel	Absolut Fidelia
13./27.5.	19:00	Frauenriege: öffentliche Turnstunde	Turnhalle Goldingen	Turnverein Goldingen
14.5.	12:00	Senioren-Mittagstisch	Gasthaus zum Rössli	Pro Senectute Goldingen
15.5.	09:00	KafiZeit	Generationenhaus, Eschenbach	Familienforum Eschenbach
15.5.	15:30	Kinderfit	Turnhalle, St. Gallenkappel	DTV St. Gallenkappel
15.5.	16:00	Blutspenden	Dorttreff, Eschenbach	Samariterverein Eschenbach
15.5.	19:00	Kreatives für den Sommer	Regis Creativ Atelier Goldingen	FG Goldingen
16.5.	11:30	Senioren-Mittagstisch	Restaurant Mürtchen	Pro Senectute Eschenbach
16./23./30.5.	14:00	Eschenbach geht Spazieren	im Freien/Besammlung beim Busbahnhof	Pro Senectute Eschenbach
16.5.	18:00	Oblig.Bundesprogramm 300m	Schiessanlage Cholloch	Schützenverein Walde-St.Gallenkappel
20.5.	09:40	Wandertag mit SCHÄBYSCHIGG	Treffpunkt: PP Schutt, Atzmännig	Schäbyschigg
21.5.	14:00	Café International	Generationenhaus Eschenbach	Gemeinde Eschenbach
22.5.	13:30	Kids bei der Feuerwehr	Feuerwehrdepot Eschenbach	Familienforum Eschenbach
22.5.	19:00	Was tun wenn's brennt (Erw.)	Feuerwehrdepot Eschenbach	Familienforum Eschenbach
22.5.	18:30	Internationaler Begegnungsabend	Generationenhaus Eschenbach	Evang. & Kath. Kirchgemeinde
22.5.	20:00	Autorenlesung mit Arno Camenisch	Custorhaus, Eschenbach	Kulturkommission Eschenbach
24./26.5.		Feldschiessen über 300m	Schützenhaus Haldrain, Gommiswald	Schützengesellschaft Eschenbach-Neuhaus
24.5.	19:00	SCHNädRäTä	Restaurant Mürtchen	Frauengemeinschaft Eschenbach
25.5.	13:30	Schnuppergruppi	Pfarrheim Eschenbach	Jubla Eschenbach
30.5.	06:50	Sessionsbesuch im Bundeshaus	Treffpunkt: Bushaltestelle Egligen	FG Goldingen
30./31.5.		Westertheater «Black & White»	Scheune Fam. Giger, Walde	6. Klasse Schule Walde
1.6.	09:00	Frühlingsapéro und Games	Bibliothek Eschenbach	Bibliothek Eschenbach
2.6.		Ironman 70.3 SWITZERLAND	Eschenbach, Rapperswil-Jona, Schmerikon und Laupen	IRONMAN Switzerland AG, Skiclub Goldingen & Schilfrohrquaker Ermenswil
4.6.	14:00	Café International	Generationenhaus Eschenbach	Gemeinde Eschenbach
5.6.	17:30	Trauerkreis	Pfarrheim (Pfus) Eschenbach	Gruppe Trauerkreis
6.6.		Jahresausflug	Arbon, St. Gallen	Frauengemeinschaft Eschenbach
6.6.	11:30	Senioren-Mittagstisch	Restaurant Mürtchen	Pro Senectute Eschenbach
6.6.	14:00	Still- und Schoppencafé	Generationenhaus, Eschenbach	Mütter- und Väterberatung Linth
7.6.	12:00	Senioren Mittagstisch	Altersheim Berg, St. Gallenkappel	Pro Senectute St.Gallenkappel
9.6.		Eidg. Volksabstimmung	übliche Stimmlokale	Gemeinde Eschenbach
11.6.	12:00	Senioren-Mittagstisch	Gasthaus zum Rössli	Pro Senectute Goldingen
14.6.	16:00	Firobig-Bier im Depot	Feuerwehrdepot Eschenbach	Feuerwehrverein Eschenbach
14.6.	18:30	Wiiber-Topf-Party	Mehrzweckraum SHGoldingen	FG Goldingen