

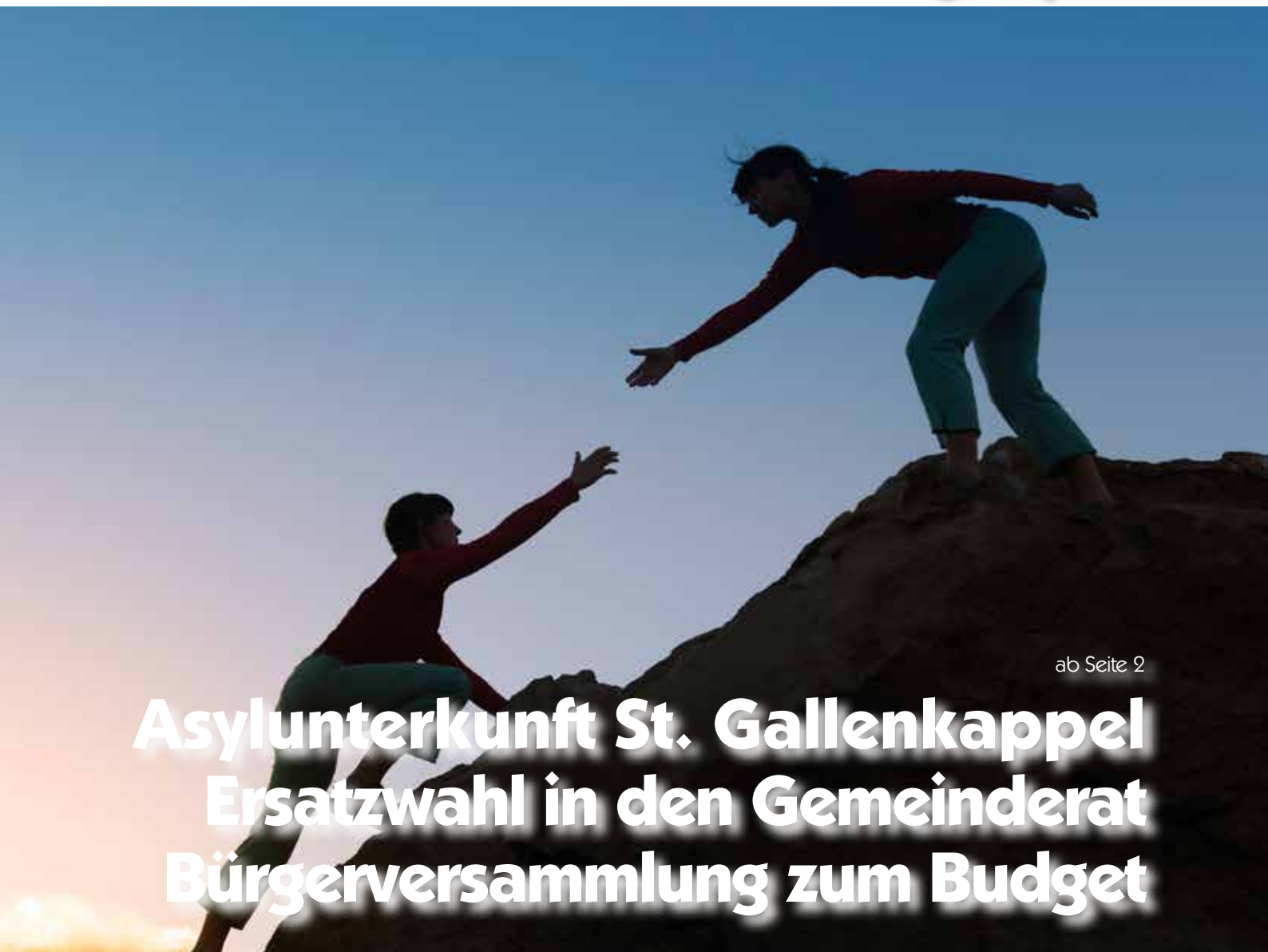


Freitag, 6. November 2015 ♦ 3. Jahrgang ♦ Ausgabe Nr. 14

eschenbach

Amtliches Publikationsorgan der Gemeinde Eschenbach SG

aktuell



ab Seite 2

Asylunterkunft St. Gallenkappel Ersatzwahl in den Gemeinderat Bürgerversammlung zum Budget



Personelle Veränderungen
2015 Seite 14



«Heinz de Specht»
macht Party! Seite 21



Friedhofgärtner und
Totengräber gesucht Seite 27

«...auf der Flucht»

Liebe Eschenbacherinnen und Eschenbacher

Die Flüchtlingswelle füllt derzeit alle Zeitungen, Radio und Fernsehen besetzen den grössten Teil ihres Nachrichtenblocks mit tragischen Bildern, Szenen und Berichten von Menschen aus Somalia, Eritrea, Syrien und anderen Ländern, die aus ihrer Heimat flüchten. Auf der Flucht vor Angst um Leib und Leben, vor dem schrecklichen Krieg, Terror oder

korrupten Regierungen, die den Lebensraum des eigenen Volkes zum Albtraum machen.

Ich habe mir für mich einmal die Frage gestellt, wieviel es wohl braucht, bis ich aus unserem Land flüchten würde. Ich kann sie schlichtweg nicht beantworten, weil ich mich demassen sicher und aufgehoben fühle, dass ich diesen Gedanken gar nicht zu Ende denken kann. Gut, auch Schweizer sind schon ausgewandert. Es gab im 19. Jahrhundert Hungersnot und wirtschaftliche Krisen, wo beispielsweise viele Schweizer ausgewandert sind und Arbeit und Auskommen für die Familie im Ausland suchten und fanden. Wir haben wirtschaftlich auch von der Zuwanderung aus anderen Ländern profitiert. Der momentane Flüchtlingsstrom, der über Wasser oder Land die europäischen Länder überflutet, ist bestimmt aussergewöhnlich. Die Schweiz ist davon nicht unberührt geblieben. Auch der Kanton St. Gallen, zu dem ja auch unsere Gemeinde gehört, muss dieses Problem meistern. Ich denke, dass auch wir für unseren Kanton einen Beitrag dazu leisten müssen und während einer Übergangszeit einigen Flüchtlingen mindestens eine bescheidene Bleibe bieten können. Das gehört zum humanitären Wertgefühl, Menschen in Not zu helfen und sie – in diesem Fall - vorübergehend aufzunehmen.

Unsere Haltung wird ganz unterschiedlich wahrgenommen. Neben Äusserungen wie «abfahren mit denen» oder «Schmarotzer und Taugenichts», erfahren wir auch helfende Zeichen von Solidarität und Unterstützung. Wir Schweizer haben das Privileg uns «auf der Flucht» vor der Arbeit, mit erholsamen Ferien im Ausland

das Leben zu versüssen. Ob unser Aufenthalt, unser Benehmen und Aufführen in den jeweiligen Ländern von den Einheimischen auch immer mit Verständnis aufgenommen wird, wage ich zu bezweifeln.

Zu uns kommen hilfsbedürftige und traumatisierte Menschen. Ohne Hab und Gut machen sie sich auf den Weg und suchen eine bessere Welt. Ich teile die Meinung, dass wir nicht allen und allem gerecht werden können. Ich erwarte darum auch von der Landesregierung ein zügiges Aufarbeiten der Fälle, damit alle, die bei uns Zuflucht finden, wissen woran sie sind.

Ich danke der Bevölkerung im Namen des Migrationsamts des Kantons und des Gemeinderats für das Verständnis, insbesondere den unmittelbaren Anstössern in St. Gallenkappel. Begegnen wir den «fremden» Menschen doch während des Aufenthalts bei uns mit Respekt und Anstand, denn zu Hause und auf der Flucht hierher haben sie schon genug Leid und Elend erfahren.

Josef Blöchlinger, Gemeindepräsident

Vorübergehende Asylunterkunft in Zivilschutzanlage Holz St. Gallenkappel

Der Kanton St. Gallen muss zurzeit wöchentlich mehr als 60 Asylsuchende aufnehmen. Weil die bestehenden Zentren überlastet sind, ist der Kanton auf zusätzliche Unterbringungsmöglichkeiten angewiesen. Der Gemeinderat Eschenbach erklärte sich auf Anfrage des Amts für Migration bereit, bis längstens Ende Januar 2016 80-100 Asylsuchende in der Zivilschutzanlage Holz in St. Gallenkappel aufzunehmen. Zahlreiche Medien berichteten bereits darüber.

Die Betreuung und Unterbringung von Asylsuchenden ist nach dem kantonalen Sozialhilfegesetz grundsätzlich Aufgabe der Gemeinden. Zur Entlastung der Gemeinden führt das kantonale Migrationsamt jedoch seit Jahren Kollektivunterkünfte, in denen die Asylsuchenden auf die Rückkehr in ihr Herkunftsland oder ein möglichst selbständiges Leben in den Gemeinden vorbereitet werden. Im Anschluss daran werden die Asylsuchenden den politischen Gemeinden zugeteilt, nach einem Verteilschlüssel, den die Verei-

IMPRESSUM

Eschenbach aktuell

3. Jahrgang · 6. November 2015

Herausgeberin

Gemeinde Eschenbach SG

Auflage

ca. 4'200 Exemplare

Redaktion

Gemeinderatskanzlei
Abteilung Kommunikation
Rosa Sciacca Gübeli
Rickenstrasse 12
8733 Eschenbach

Inserate und Beilagen

redaktion@eschenbach.ch
055 286 15 52

Druck

Rüegg Druck GmbH, Eschenbach

Nächstes Heft / Annahmeschluss*

Nr. 15/2015: 27.11.2015 (*17.11.)

Weitere Informationen

www.eschenbach.ch · Kommunikation

Titelbild

www.istockphoto.com



nigung St. Galler Gemeindepräsidentinnen und Gemeindepräsidenten festgelegt hat.

Asylgesuchszahlen sehr stark gestiegen

Würden Anfang 2015 noch etwa 40 Asylsuchende pro Monat dem Kanton St. Gallen durch das Staatssekretariat für Migration (SEM) zugewiesen, stieg die Zahl in den Sommermonaten sprunghaft an. Derzeit liegt die Zuweisung bei mehr als 60 Personen – pro Woche. Der Kanton St.Gallen muss 5,4 Prozent aller Asylsuchenden, die in die Schweiz kommen, übernehmen. Die in den bestehenden kantonalen Asylzentren in Oberbüren, Necker, Eggersriet und Mols zur Verfügung stehende Bettenzahl reicht bei weitem nicht mehr aus. Deshalb betreibt der Kanton heute in Wil, Weesen und St. Gallen befristete Einrichtungen. Um die Aufnahmekapazität noch weiter zu erhöhen, werden ab November 2015 bis März 2016 die Jugendherbergen von Rapperswil-Jona und St. Gallen als Zentrum für Asylsuchende betrieben. Nun musste – auch angesichts der Schwierigkeiten im Zusammenhang mit der Verteilung der Asylsuchenden auf die Gemeinden – eine weitere Notunterkunft eröffnet werden.

Befristete Lösung

Gemäss Bundesgesetz über den Bevölkerungsschutz und den Zivilschutz kann der Kanton in Notlagen Schutzdienstpflichtige aufbieten. Im Jahr 2014 griff die Regierung erstmals seit langer Zeit auf diese Art von Notmassnahme zurück. Die Erfahrungen, die während vier Monaten in der Zivilschutzanlage Weier in Alt St. Johann gemacht wurden, waren durchwegs positiv. Zur Behebung des aktuellen Unterbringungsnotstands bewilligte die Regierung daher im Sommer einen Zivilschutzeinsatz für sechs Monate in St. Gallen. Der Betrieb läuft problemlos.

Die Situation im Kanton St.Gallen erfordert jedoch einen zusätzlichen Einsatz des Zivilschutzes. Die Zivilschutzanlage Holz in St.Gallenkappel ist hierfür geeignet. Der Gemeinderat Eschenbach hat die Notlage des Kantons erkannt und sich auf Ersuchen des Migrationsamtes bereit erklärt, zur Lösung des Problems Hand zu bieten. In der Zivilschutzanlage werden Einzelpersonen, Männer und Frauen, aufgenommen.

Die Betreuung erfolgt im 24-Stunden-Betrieb, tagsüber durch Schutzdienstpflichtige, nachts und an den Wochenenden durch eine private Sicherheitsfirma. Dies bedeutet, dass auch für die Bevölkerung rund um die Uhr eine Ansprechperson vor Ort anwesend sein wird. Weiter konnte Samira Fischbacher, ehemalige Lernende der Gemeindeverwaltung Eschenbach, als administrative Unterstützung verpflichtet werden.

Die Notunterkunft ist seit Kalenderwoche 42 bis längstens Ende Januar 2016 in Betrieb. Eine Verlängerung ist ausgeschlossen.

Nach Betriebsaufnahme hat die Öffentlichkeit an einem Besuchstag Gelegenheit, einen Einblick in das Leben im Asylzentrum in der Zivilschutzanlage Holz zu erhalten.

Das Migrationsamt wird in Kürze ein Datum festlegen.

Minimale Entspannung

Dank dieser vorübergehenden Ausweitung der Kapazität sollte sich die Unterbringungssituation im Kanton St.Gallen kurzfristig etwas entspannen. Es wird jedoch laut Migrationsamt auch weiterhin notwendig sein, zusätzliche Unterbringungs- und Betreuungsmöglichkeiten zu schaffen. Die Projekte für Asylzentren in Vilters-Wangs und in Amden sind daher weiterhin dringend; ebenso ist nicht auszuschliessen, dass der Kanton weitere Zivilschutzanlagen in Betrieb nehmen müssen.

Eschenbach hilft

Die aktuelle Situation ist ein landesweites bzw. europaweites Problem, dem sich im kleineren Rahmen auch die Gemeinden stellen müssen. Der Gemeinderat ist der Meinung, dass sowohl aus solidarischen als auch aus ethischen Gründen unter gewissen und bestimmten Bedingungen Hand geboten werden muss. Nachdem diese Bedingungen mit den kantonalen Behörden festgelegt wurden, konnte die Zivilschutzanlage für diese vorübergehende Massnahme zur Verfügung gestellt werden.



Kalberer
HONDA **Zweirad**

Büel 74 • 8732 Neuhaus

Neu! Jetzt **KTM** E-Bikes & Velos
BIKE INDUSTRIES

Tel. 055 282 38 40 E-mail: kalberer.zweirad@bluewin.ch

Das Amt für Migration wie auch der Zivildienst sind erfahren im Betreiben solcher Zentren. Nebst einem allgemeinen Betreuungs- und Sicherheitskonzept besteht in allen Zentren eine Hausordnung, welche mit Erfolg durchgesetzt wird.

Spannender Wahlsonntag am 18. Oktober 2015

Am 18. Oktober 2015 hat neben den National- und Ständeratswahlen auch der erste Wahlgang der Ersatzwahl eines Mitglieds des Gemeinderats Eschenbach für den Rest der laufenden Amtsdauer 2013/2016 stattgefunden.

Von den drei Kandidaten hat niemand das absolute Mehr von 1'388 Stimmen erreicht. Hier nochmals die Resultate im Überblick:

1. Gubelmann Reto, Eschenbach, parteilos: 1'219 Stimmen
2. Schiess Marc, Eschenbach, SVP: 1'011 Stimmen
3. Riget Walter, Goldingen, parteilos: 515 Stimmen

Die Stimmbeteiligung für diese Wahl betrug gute 45,9%.

Der seit dem Rücktritt von Trudy Dähler per Ende Juni 2015 vakante Sitz im Gemeinderat bleibt damit noch etwas länger unbesetzt. Der Gemeinderat Eschenbach hat den Termin für einen zweiten Wahlgang auf den 13. Dezember 2015 festgelegt.

Zweiter Wahlgang entscheidet zwischen Gubelmann und Schiess

Wer für den zweiten Wahlgang der Gemeinderats-Ersatzwahl kandidieren will, musste der Gemeinderatskanzlei Eschenbach bis spätestens Freitag, 30. Oktober 2015, 16.30 Uhr, einen gültigen Wahlvorschlag inkl. Zustimmungserklärung

einreichen. Dies galt auch für Kandidaten, die im ersten Wahlgang zur Wahl standen. Reto Gubelmann und Marc Schiess haben wiederum einen gültigen Wahlvorschlag eingereicht und stehen somit für den zweiten Wahlgang vom 13. Dezember wieder zur Verfügung.

Ständeratswahlen

Bei den Ständeratswahlen hat Keller-Sutter Karin (FDP) mit 1'984 Stimmen das beste Resultat erreicht, gefolgt von Müller Thomas (SVP) und Rechsteiner Paul (SP). Keller-Sutter Karin schaffte die Wahl als einzige im ersten Wahlgang. Dies bei einer Stimmbeteiligung von 47,7%. Der zweite Wahlgang findet am 15. November statt.

Nationalratswahlen

Bei den Nationalratswahlen erzielte die SVP auch in Eschenbach das mit Abstand beste Ergebnis. Dahinter reihten sich die CVP, FDP und SP, Grüne, BDP und Grünliberale ein. Die Stimmbeteiligung betrug hier rund 44,3%.

Leistungsvereinbarung mit Mojuga AG aufgelöst

Der Gemeinderat hat die Leistungsvereinbarung betreffend Jugendarbeit in Eschenbach mit der Mojuga AG, Bubikon, in gegenseitigem Einverständnis aufgelöst.

Die Jugendarbeit wurde im Rahmen der Gemeindevereinigung als zu überprüfendes Thema eingestuft, weshalb sich die Kommission Jugend und Freizeit 2013 an die Arbeit machte. Nach diversen möglichen Szenarien entschied man sich für eine Zusammenarbeit mit der Mojuga AG, eine auf Jugendarbeit spezialisierte Organisation, welche ihre Arbeit per 1.1.2014 aufnahm (Eschenbach aktuell berichtete). Die Vereinbarung galt grundsätzlich unbefristet und konnte von beiden Partei-

en jeweils unter Wahrung einer sechsmonatigen Kündigungsfrist gekündigt werden. Als erstmaligen Kündigungstermin wurde der 31. Dezember 2015 festgelegt, um so eine zweijährige Mindestdauer (Pilotphase) für eine seriöse Einführung in der Gemeinde zu gewährleisten.

Die Jugendkommission schlug damals zwei verschiedene Modelle vor. Nebst einem Einkauf der Leistungen von einer Drittorganisation stand der Aufbau eigener Jugendarbeiter zur Diskussion. Das Modell, eigene Jugendarbeiter einzustellen, wurde jedoch abgelehnt, weil in der damaligen Abwägung die Nachteile überwiegen. Hoher Initialaufwand und grosse Aufbauarbeit, Know-How-Verlust, schwierige Stellvertretungsregelungen, um nur einige zu nennen.

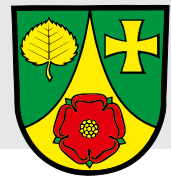
Kurz vor Ablauf der zweijährigen Pilotphase ist man im gegenseitigen Einvernehmen zum Schluss gekommen, dass die Ergebnisse sich nicht mit den Erwartungen der Kommission Jugend- und Freizeit und des Gemeinderats decken. Die Kommission wird nun für die Zukunft der Jugendarbeit in Eschenbach neue Wege suchen.

Bürgerversammlung zum Budget 2016

Der Gemeinderat hat die zu traktandierenden Geschäfte für die die Bürgerversammlung vom 26. November 2015 definiert.

Für die Behandlung an der Budgetversammlung vom 26. November 2015 sind neben den üblichen Traktanden vorgesehen:

- Bericht und Antrag des Gemeinderats betreffend Verbindungsleitung St. Gallenkappel-Neuhaus der Wasserversorgung



Geschätzte Mitbürgerinnen und Mitbürger

Wir laden Sie freundlich ein zur

**Bürgerversammlung (Budgetversammlung)
der Politischen Gemeinde Eschenbach**

Donnerstag, 26. November 2015, 20 Uhr, Turnhalle Goldingen

Tagesordnung

1. Bericht und Antrag des Gemeinderats zum Voranschlag und zum Steuerfuss 2016, Bericht und Antrag der Geschäftsprüfungskommission
2. Bericht und Antrag des Gemeinderats betreffend Verbindungsleitung St. Gallenkappel-Neuhaus der Wasserversorgung
3. Bericht und Antrag des Gemeinderats betreffend Sanierung der Bannholz- und Tannstrasse
4. Bericht und Antrag des Gemeinderats betreffend Sanierung Binzen-Lütschbachstrasse
5. Umfrage

Ab sofort liegt der detaillierte Voranschlag 2016 bei der Finanzverwaltung Eschenbach zur öffentlichen Einsichtnahme auf. Er kann bis zur Bürgerversammlung unentgeltlich bei der Finanzverwaltung angefordert werden.

Beim Eintritt in den Saal sind die Stimmausweise vorzuweisen. Fehlende Stimmausweise können bis spätestens Donnerstag, 26. November 2015, 17 Uhr, bei der Gemeinderatskanzlei nachverlangt werden.

Ihre Teilnahme an der Bürgerversammlung würde uns freuen.

8733 Eschenbach, 6. November 2015

Der Gemeinderat



HAUSTECHNIKSERVICE
M. OBERHOLZER GMBH

Markus Oberholzer

Bauwilerweg 3
8735 St. Gallenkappel

Telefon 079 953 10 65
info@haustechnik-oberholzer.ch
www.haustechnik-oberholzer.ch

Jeder Tropfen zählt, Wasser ist kostbar!

- Bericht und Antrag des Gemeinderats betreffend Sanierung der Bannholz- und Tannstrasse
- Bericht und Antrag des Gemeinderats betreffend Sanierung der Binzen-Lütschbachstrasse

Der gedruckte Budgetbericht (Voranschlag 2016), der als Grundlage zur Versammlung dient, ist rechtzeitig allen Einwohnerinnen und Einwohnern zugestellt worden (ein Exemplar pro Haushalt).

Die Bürgerversammlung zum Budget 2016 findet am Donnerstag, 26. November 2015 in der Turnhalle Goldingen statt (siehe Seite 5 in dieser Ausgabe).

Abwasserverband: Voranschlag und Investitionsrechnung 2016

Der Gemeinderat hat den Voranschlag und die Investitionsrechnung 2016 des Abwasserverbands ARA Eschenbach gutgeheissen.

Am 17. September 2015 fand die Delegiertenversammlung des Abwasserverbands ARA Eschenbach statt, dem die Gemeinden Eschenbach und Gommiswald, für den Ortsteil Gebertingen, angehören.

Die Traktandenliste umfasste nebst den üblichen Geschäften, insbesondere Voranschlag 2016 und Investitionsrechnung 2016, Mehrkosten für das Blockheizkraftwerk BHKW und die Photovoltaikanlage. Im Budget wurden die Aufwendungen für den Betrieb mit insgesamt Fr. 818'900 prognostiziert. Die Kosten werden auf die beteiligten Gemeinden Eschenbach (94%) und Gommiswald (6%) aufgeteilt.

Zwischenstand Arbeitsgruppe Sportanlagen

Die Arbeitsgruppe Sportanlagen ist einen Schritt weiter im Projekt «Dreifachsporthalle». Zusammen mit der Remund + Kuster Büro für Raumplanung AG wurde eine Machbarkeitsstudie sowie ein Terminplan für die nächsten Etappen im Projekt entwickelt.

Die Ausschreibung für den Projektwettbewerb soll noch im November 2015 erfolgen so dass eine Jurierung der Projekte im Sommer 2016 realistisch ist. Gemeindepräsident Josef Blöchlinger wird anlässlich der Bürgerversammlung vom 26. November 2015 über das Vorhaben und das Vorgehen informieren.

Kostenbeteiligung Schlammwässerung Klärwerk Wald

Der Gemeinderat hat von der Pro-

jektkostenbeteiligung an die Sanierung der Schlammwässerung mit Ersatz des Dekaners des Klärwerks Wald Kenntnis genommen.

Der Gemeinderat Wald ZH hat mit Beschluss vom 14. September 2015 die Sanierung der Schlammwässerung mit Ersatz des Dekaners des Klärwerks Wald bewilligt. Auf dem Klärwerk muss die jährlich anfallende Faulschlammmenge von rund 5'000 m³ für die Anlieferung in die Verbrennung von rund 3,5 % auf mindestens 25 % TR (Trockenrückstand) entwässert werden. Mit der Erweiterung des Klärwerks Wald in den Jahren 1990 bis 1995 wurde der Dekanter für die Schlammwässerung in Betrieb genommen und muss nun nach über 20 Jahren ersetzt werden.

Die Investitionen von Fr. 270'000 werden in den Jahren 2015/2016 getätigt,

TEPPICH

CV-BELÄGE

DER BODEN ZUM WOHNFÜHLEN

Die Bodenfachleute mit Ideen

PARKETT

KORK

möbelruegg

Rapperswilerstrasse 2 8733 Eschenbach
055 282 11 51 moebel.rueegg@bluewin.ch

die boden fachleute

so dass die Projektschlussrechnung im zweiten Halbjahr 2016 durch den Gemeinderat Wald abgenommen werden kann. Anhand der Schlussrechnung wird sich die Gemeinde Wald erlauben, der Vertragsgemeinde Eschenbach die Kostenbeteiligung von 4.28% in Rechnung zu stellen. Dieser Anteil würde Fr. 11'556 entsprechen. Neben Wald und Eschenbach ist auch noch die Gemeinde Hinwil beteiligt.

Sanierung Schmutzwasserkanal Sonneggstrasse

Der Gemeinderat hat die Sanierungsarbeiten für den Schmutzwasserkanal Sonneggstrasse, Goldingen, beschlossen.

An der Sonneggstrasse 12 in Goldingen ist ein Hang ins Rutschen gekommen. Dadurch ist eine quer zum Hang verlaufende Schmutzwasserleitung, die auf einer Tiefe von rund zwei Metern liegt, erheblich verschoben worden. Der Kanal verliert Abwasser, das im schlimmsten Fall in den nahen Rossfallenbach fliesen könnte. Der Schaden muss somit so schnell wie möglich und noch vor Winterereinbruch behoben werden. Allein für dieses Teilstück belaufen sich aufgrund der schwierigen Hanglage und Untergrund die Kosten auf fast Fr. 20'000.

Der Gemeinderat hat sich von den zwei durch das Büro Brunner + Huber AG eingeholten Offerten entschieden, die Arbeiten der Huber Maschinenbetrieb AG, Eschenbach, zu vergeben. Diese reichte das wirtschaftlich günstigere Angebot ein.

Das Budget 2015 sah keinen Betrag für diese Arbeiten vor. Aufgrund der Notwendigkeit einer sofortigen Sanierung wurden die Arbeiten deshalb als dringende Ausgabe eingestuft und genehmigt.



An die Aktionärinnen und Aktionäre der Sportbahnen Atzmännig AG

Gestützt auf das Bundesgesetz zur Umsetzung der 2012 revidierten Empfehlungen des GAFI (Groupe d'action financière), welches am 1. Juli 2015 in Kraft trat, besteht für alle Inhaberaktionäre von nicht börsenkotierten Unternehmen neu eine Meldepflicht beim Erwerb von Inhaberaktien.

Die Meldung an die Gesellschaft muss innerhalb Monatsfrist erfolgen. Personen, die vor der Einführung dieser Änderung im Obligationenrecht bereits Inhaberaktien gehalten haben, müssen bis Ende Dezember 2015 den Meldepflichten ebenfalls nachkommen. Solange der Aktionär seinen Meldepflichten nicht nachgekommen ist, ruhen die Mitgliedschaftsrechte, die mit den Aktien verbunden sind, und die Vermögensrechte können nicht mehr geltend gemacht werden. Holt der Aktionär die Meldung zu einem späteren Zeitpunkt nach, so kann er die ab diesem Zeitpunkt entstehenden Vermögensrechte geltend machen und die Mitgliedschaftsrechte wieder ausüben.

Wir laden die Aktionäre deshalb ein, der Gesellschaft den Besitz der Inhaberaktien nachzuweisen und folgende Meldungen zu machen bzw. Urkunden einzureichen:

Natürliche Personen

Vor- und Nachname, vollständige Adresse, Geburtsdatum, Kopie eines amtlichen Ausweises mit Foto (Pass, ID oder Führerausweis) und Nachweis des Aktienbesitzes.*

Schweizerische juristische Personen

Angabe der Firma mit Handelsregisterauszug und Nachweis des Aktienbesitzes.*

Ausländische juristische Personen

Angabe der Firma mit einem aktuellen beglaubigten Auszug aus dem ausländischen Handelsregister (Apostille) oder durch eine gleichwertige Urkunde und den Nachweis des Aktienbesitzes.*

* Den Besitz der Inhaberaktien können die Aktionäre nachweisen durch eine Kopie der Aktie oder mit einer Bescheinigung der Bank (Anzahl Aktien, Zertifikatsnummern), dass sich die Aktien in einem Wertschriftendepot befinden.

Die Aktionäre können die Meldungen an die Gesellschaft wie folgt einreichen:

Per Post: TREHAG Treuhand St. Gallen AG, Kurt Künzle, Notkerstrasse 10, 9000 St. Gallen

Per Mail: kurt.kuenzle@trehag.ch (Belege als PDF-Dateien)

Per Fax: 071 243 18 81

Persönlich: Sportbahnen Atzmännig AG, Sesselbahn Talstation, 8638 Goldingen

Das Anmeldeformular kann bei uns im Sekretariat bezogen oder auf der Homepage heruntergeladen werden.

Die entsprechenden Artikel des revidierten Bundesgesetzes BBI 2014 9689, sowie das Anmeldeformular finden Sie auf unserer Homepage unter www.atzmaennig.ch

Sportbahnen Atzmännig AG
Postfach 8638 Goldingen

Tel. 055 284 64 34
Fax 055 284 64 35

info@atzmaennig.ch
www.atzmaennig.ch

Grosskontrolle durch das kantonale Steueramt

Der Gemeinderat hat vom Bericht über die Grosskontrolle des Gemeindesteueramts durch das kantonale Steueramt Kenntnis genommen.

Das Gemeindesteueramt wurde im September vom kantonalen Steueramt anlässlich einer Grosskontrolle unter die Lupe genommen. Während der Revision hat das kantonale Steueramt festgestellt, dass das Steueramt Eschenbach unter der Leitung von Reto Gallati nach den geltenden Vorschriften und Vorgaben gut und kompetent geführt wird. Die Gemeindevereinigung per 1.1.2013 hat zu einer wesentlichen Professionalisierung geführt.

Ersatz diverser Reglemente

Nach der Gemeindevereinigung von Eschenbach, Goldingen und St. Gallenkappel per 1. Januar 2013 sind während einer dreijährigen Übergangsfrist die Reglemente der vormaligen Gemeinden durch neue Erlasse zu ersetzen. Um diese Vorgabe zu erfüllen, hat die Gemeinde eine weitere Tranche an Erlassen überarbeitet und durch den Gemeinderat an den Sitzungen vom 13. bzw. 27. Oktober 2015 verabschiedet. Es handelt sich um das Ladenöffnungsreglement, das Reglement über Luftreinhaltemassnahmen bei Feuerungen, das Gastwirtschaftsreglement und das Reglement über die Delegation von Zuständigkeiten im Bereich des Zivilrechts sowie um die Verordnung über den Schutz der Pilze.

Alle diese neuen Erlasse sollen ab dem 1. Januar 2016 vollzogen werden. Die vier Reglemente unterstehen dem fakultativen Referendum und liegen vom 9. November 2015 bis 18. Dezember

2015 bei der Gemeinderatskanzlei öffentlich auf. Bei der Verordnung über den Schutz der Pilze handelt es sich um eine Schutzverordnung, welche während 30 Tagen öffentlich aufzulegen ist. Die Verordnung kann während der Frist vom 10. November 2015 bis 9. Dezember 2015 bei der Gemeinderatskanzlei eingesehen werden. Alle Erlasse sind während der Auflagefristen auch auf der Website der Gemeinde Eschenbach aufgeschaltet.

Wie bereits verschiedentlich informiert worden ist, wurde die Überarbeitung und Zusammenführung der drei Baureglemente von Eschenbach, Goldingen und St. Gallenkappel zurückgestellt, weil die Totalrevision des Bau- und Planungsgesetzes des Kantons St. Gallen noch immer nicht abgeschlossen ist und zudem auch die Überarbeitung des kantonalen Richtplans abgewartet werden muss. Das kommunale Baureglement soll erst nach Rechtskraft dieser übergeordneten Rechtsgrundlagen neu verfasst

Konzerte – Musicals
Rock & Pop – Zirkus
Shows – Comedy – Festivals

Immer da, wo Zahlen sind.

MEMBER PLUS

100 % Begeisterung mit bis zu 50 % Rabatt.

Als Raiffeisen-Mitglied besuchen Sie Konzerte und Events zu attraktiven Preisen. Wählen Sie aus über 1'000 Veranstaltungen: raiffeisen.ch/konzerte

Raiffeisenbank am Ricken
Eschenbach | St. Gallenkappel | Ernetschwil | Schmerikon
Telefon 055 286 24 00 | www.raiffeisen.ch/am-ricken

Raiffeisenbank Goldingen-Wald
Hauptsitz in Goldingen | Geschäftsstelle in Wald ZH
Telefon 055 284 63 53 | www.raiffeisen.ch/goldingen-wald

RAIFFEISEN

Wir machen den Weg frei

werden. Bis dahin haben die bisherigen Baureglemente für das jeweilige vorherige Gemeindegebiet weiterhin Gültigkeit.

Ladenöffnungsreglement

Ein Reglement über den Ladenschluss kannte nur die vormalige Gemeinde Eschenbach, nicht hingegen Goldingen und St. Gallenkappel.

Der Gewerbeverein wurde Mitte August 2015 über den Neuerlass informiert und hat daraufhin intern eine Vernehmlassung durchgeführt. Die Wünsche betreffend zwei Sonntagsverkäufe in der Adventszeit und die Beibehaltung des Abendverkaufs am Freitag bis 21 Uhr konnten berücksichtigt werden. Im neuen Reglement wird festgelegt, dass in der Adventszeit am ersten und am vierten Adventssonntag ein allgemeiner Sonntagsverkauf stattfinden kann. Die Läden des Detailhandels dürfen von 12.00 Uhr bis 17.00 Uhr geöffnet sein.

Alle anderen Punkte sind durch das kantonale Gesetz genügend geregelt. In Bezug auf die Möglichkeit von Ausnahmebewilligungen, beispielsweise für zwei weitere Sonntagsverkäufe ausserhalb der Adventszeit, sieht das kantonale Gesetz vor, dass diese auch auf individuelle Gesuche hin durch Bewilligung der Gemeinde gewährt werden können.

Der Gemeinderat hat das neue Ladenöffnungsreglement genehmigt und auf den Zeitpunkt des Inkrafttretens die Aufhebung des aus dem Jahr 1974 stammenden Reglements über den Ladenschluss in der Gemeinde Eschenbach beschlossen.

Reglement über Luftreinhaltemassnahmen bei Feuerungen

Die bisherigen Reglemente über Luftreinhaltemassnahmen bei Feuerungen der

vormaligen Gemeinden Eschenbach, Goldingen und St. Gallenkappel aus dem Jahr 2008 wurden nun zu einem Reglement zusammengefasst. Inhaltlich hat sich gegenüber den bisherigen drei Reglementen nichts geändert. Die drei alten Reglemente werden mit dem neuen Erlass aufgehoben.

Gastwirtschaftsreglement

Ein Gastwirtschaftsreglement existiert nur von der vormaligen Gemeinde Eschenbach. Die ehemaligen Gemeinden Goldingen und St. Gallenkappel kannten kein solches Reglement.

Mit dem Gastwirtschaftsreglement werden Ausnahmen von der Schliessungszeit geregelt. Solche Ausnahmen können generell für Samstag und Sonntag und für bestimmte wiederkehrende Veranstaltungen gewährt werden.

Dem Vorstand des Gewerbevereins Eschenbach ist die Absicht zum Ersatz des Gastwirtschaftsreglements am Treffen mit dem Gemeinderat vom 13. Au-

gust 2015 bekannt gegeben worden. Es wurde damals auch der Inhalt erläutert. Seitens des Gewerbevereins Eschenbach sind in der Vernehmlassung keine Bemerkungen oder Änderungswünsche angebracht worden.

Das bisherige Reglement ist inhaltlich sinngemäss für die vereinigte Gemeinde Eschenbach übernommen worden. An Samstagen und Sonntagen beginnt die Schliessungszeit gemäss Reglement wie bisher in der vormaligen Gemeinde Eschenbach um 01.00 Uhr, statt gemäss den Bestimmungen des kantonalen Gastwirtschaftsgesetzes um Mitternacht. Die Auflistung der wiederkehrenden Veranstaltungen, für die Ausnahmen von der Schliessungszeit gelten sollen, ist auf die heutigen Verhältnisse in der vereinigten Gemeinde angepasst worden. Freinächte gelten beispielsweise für Silvester und für Fasnachtsveranstaltungen. Im Reglement sind lediglich jährlich wiederkehrende Anlässe im Sinn von traditionellen Dorrfesten aufzuführen. Für einzelne Anlässe kann eine Verkürzung

**Garten
Holenstein**

**Konzept
Bau
Bepflanzung
Pflege**

Das Beste für Ihren Garten

Garten Holenstein AG Dionysstrasse 37 8645 Rapperswil-Jona
info@gartenholenstein.ch 055 224 24 70 www.gartenholenstein.ch

oder Aufhebung der Schliessungszeit weiterhin auf einfache Art jeweils per Einzelbewilligung gewährt werden.

Das Gastwirtschafstreglement der vormaligen Politischen Gemeinde Eschenbach SG vom 6. November 1996 wird aufgehoben.

Reglement über die Delegation von Zuständigkeiten im Bereich des Zivilrechts

Ein Reglement über die Delegation von Zuständigkeiten im Bereich des Zivilrechts existiert nur von der vormaligen Gemeinde Eschenbach. Die vormaligen Gemeinden Goldingen und St. Gallenkappel kannten kein solches Reglement, mit welchem die Zuständigkeiten für Unterschriftsbeglaubigungen usw. delegiert werden können. Das bisherige Reglement wird mit dem neuen Erlass aufgehoben. Der Inhalt ist unverändert für die vereinigte Gemeinde übernommen worden.

Verordnung über den Schutz der Pilze

Solche Pilzschutzverordnungen existieren von den vormaligen Gemeinden Goldingen und St. Gallenkappel. Einzig

in der ehemaligen Gemeinde Eschenbach wurde das Sammeln von Pilzen nicht geregelt bzw. beschränkt.

Die neue Pilzschutzverordnung für die vereinigte Gemeinde übernimmt unverändert die Inhalte aus den beiden bestehenden Verordnungen von Goldingen und St. Gallenkappel. Kernelemente sind eine Schonzeit vom 1. bis 10. Tag jedes Monats sowie die Beschränkung auf ein Kontingent von insgesamt 2 kg Pilzen pro Person und Tag, wie sie vielerorts gelten, so auch in den meisten Gemeinden der Region Linthgebiet und im angrenzenden Kanton Zürich. Das schon in der Verordnung von Goldingen enthaltene Schongebiet Tössstock musste zwingend übernommen werden. Es handelt sich um das vom Kanton vorgegebene «Kantonale Wildasyl Tössstock».

Dem Gemeinderat ist bekannt, dass der Nutzen von Schonzeiten für Pilze in Fachkreisen umstritten ist. Sollte die Abschaffung der Schontage dereinst einmal in den betreffenden Gemeinden

dieser Region und im Kanton Zürich Tatsache werden, wäre eine Revision der Pilzschutzverordnung problemlos möglich. Bis dahin soll pro Region eine möglichst einheitliche Regelung gelten.

Im Rahmen einer Vorprüfung durch den Kanton ist die neue Verordnung für genehmigungsfähig befunden worden. Der Gemeinderat hat am 27. Oktober 2015 die Verordnung über den Schutz der Pilze erlassen. Die bisherigen entsprechenden Verordnungen von Goldingen und St. Gallenkappel werden mit dem neuen Erlass aufgehoben.



Exklusive Ideen inklusive!

Kurznachrichten des Gemeinderats

Der Gemeinderat hat an seinen letzten Sitzungen...

...Daniel Hitz als neues Mitglied in der Naturschutzkommission bestätigt.

Die Naturschutzkommission der Politischen Gemeinde Eschenbach nimmt unter anderem folgende Aufgaben wahr: Überwachung und Vollzug des Raumplanungsrechts punkto Naturschutz, Überwachung und Vollzug der kommunalen Schutzverordnung, Vollzug der Öko Gesetzgebung auf Gemeindestufe, Kontrolle der Naturschutzobjekte, Begleitung der ökologischen Vernetzungsprojekte und Vertretung der Gemeinde in den Vernetzungskommissionen.

In ihrer aktuellen Zusammensetzung gemäss Konstituierungsbeschluss für die Amtsdauer 2013/2016 umfasst die Naturschutzkommission fünf Mitglieder.

Im September gab Jakob Zehnder seinen Austritt aus der Naturschutzkommission bekannt und schlug gleichzeitig Daniel Hitz, Werkdienstmitarbeitender der Gemeinde Eschenbach, als Ersatz vor.

...der Familienstiftung der Domeisen zu Bürg einen Gemeindebeitrag an die denkmalpflegerischen Massnahmen für die Sanierungsarbeiten der

Kapelle Bürg, zugesprochen.

Gestützt auf die Beitragsverfügung der Kantonalen Denkmalpflege und die darin enthaltene Berechnung der Gesamtsubvention und des Gemeindeanteils wurde der Familienstiftung der Domeisen zu Bürg ein Gemeindebeitrag von Fr. 6'940 an die denkmalpflegerischen Massnahmen (Holzschädlinge und Rissanierung) an der Kapelle Bürg, zugesichert.

Der Gemeindebeitrag wird nur ausbezahlt, wenn die mit der Beitragszusiche-

BEAUTY OASE
SYLVIA

NEU:
Dauerhafte
Haarentfernung

Rufen Sie uns an,
wir beraten Sie
gern!

WAHRE SCHÖNHEIT KOMMT VON INNEN...
...UND VON IHRER BEAUTY OASE!

Permanent Make up | Verschiedene Gesichtsbearbeitungen | kosmetische Fusspflege
Haarentfernung mit Warmwachs | Produkte der Marken Babor, Deynique und Gewohl
Wir beraten Sie gerne – Reservieren Sie Ihren persönlichen Pflegetermin
unter Telefon 055 | 282 22 64. Wir freuen uns auf Sie.
www.beautyoasesylvia.ch

zung des Kantons verbundenen Bedingungen und Auflagen erfüllt sind. Weiter erfolgt eine Auszahlung erst nach der Schlussabnahme und Kontrolle der definitiven Bauabrechnung durch die Kantonale Denkmalpflege St. Gallen.

...der Sanierung der Storenanlage der Pension Mürtschen* zugestimmt und den Auftrag erteilt.**

Die in die Jahre gekommene Storenanlage im Haus der Pension Mürtschen*** ist sanierungsbedürftig, weshalb schon im Budget 2015 Fr. 40'000 für deren Ersatz vorgesehen wurden. Die Heimleitung hat für die Kommission Alter entsprechende Offerten eingeholt, worauf die Kommission dem Gemeinderat beantragte, den Auftrag an die Firma Gries-

ser AG, Urdorf zu vergeben, welche die wirtschaftlich günstigste Offerte einreichte. Der Gemeinderat hat dem Vorschlag der Kommission entsprochen.

...der Frauengemeinschaft Goldingen die Bewilligung für den diesjährigen traditionellen Räbeliechtli-Umzug in Goldingen erteilt.

Der Umzug am Samstag, 7. November 2015, soll über folgende Route geführt werden: Schulhausplatz Goldingen - Zilwaldstrasse - Hubertingerstrasse - Dorfstrasse - Schulhausplatz Goldingen.

Die Frauengemeinschaft Goldingen bat zudem um die Genehmigung der gebotenen verkehrspolizeilichen Massnahmen zur Streckensicherung. Schliesslich wünscht sie die Ausschaltung der Stras-

senbeleuchtung im Umzugsbereich für die Dauer des Umzugs, d. h. von 1730 bis ca. 18.30 Uhr. Schätzungsweise werden etwa 150 Kinder und Angehörige teilnehmen.

...mit Bedauern vom Rücktritt der Gemeinde Morcote TI aus dem «Kontaktkreis Schweizer Gemeinden» Kenntnis genommen.

Seit dem Jahr 2000 bilden die Gemeinden Eschenbach SG, Le Landeron NE, Meiringen BE, Morcote TI und Scuol GR den Kontaktkreis Schweizer Gemeinden. Jährlich treffen sich die Gemeinderäte dieser fünf Gemeinden aus den verschiedenen Landesteilen, Kultur- und Sprachregionen zu einem Erfahrungsaustausch.



Peachick.ch
FRECHE MODE

**Online bestellen
Termin vereinbaren
in Eschenbach abholen**

Freche Mode für selbstbewusste Frauen. Bestellen Sie Ihr Lieblingsoutfit bequem im Internet unter www.peachick.ch und holen es in unserem Lager in Eschenbach ab. Abholung ist nur nach Terminvereinbarung möglich.

Wir wünschen Ihnen viel Spass beim Shopping.

Peachick.ch • Anita Giger • Churzhaslen 2 • 8733 Eschenbach
T 055 410 14 13 • frechemode@peachick.ch • www.peachick.ch



Shop now!

Die Gemeinde Morcote hat nun ihren Rückzug aus dieser Gemeindeparterschaft auf Ende 2015 angekündigt. Die Gemeinde begründet den Rücktritt hauptsächlich mit fehlenden Ressourcen aufgrund grösserer Projekte.

Die Gemeinderäte der verbleibenden Gemeinden suchen nun nach einer anderen Gemeinde aus dem Kanton Tessin als Vertreterin im Kontaktkreis Schweizer Gemeinden.

...entschieden, bei Abstimmungen und Wahlen den Urnenstandort im Dorf Goldingen vom ehemaligen Gemeindehaus ins Schulhaus zu verlegen.

Aufgrund des Umbaus des ehemaligen Gemeindehauses in Goldingen (Wohnhaus mit drei Mietwohnungen) steht das Haus nicht mehr als Abstimmungsort zur Verfügung. Die letzte Nutzung war am Wahlsonntag vom 18. Oktober 2015. Nun wird der Urnenstandort für Abstimmungen und Wahlen ins neue Schulhaus verlegt.

Das neue Schulhaus eignet sich dadurch sehr gut, weil durch die Platzierung der Urne im Eingangsbereich des oberen Teils des Gebäudes ein barrierefreier Zugang ermöglicht wird.

Der neue Urnenstandort gilt schon für die Abstimmung vom 15. November 2015.



WEINABEND IN GOLDINGEN

**FREITAG, 20. NOVEMBER
VON 18:00 BIS 22:00 UHR**

Iselisberg
Pinot Noir
Spätlese
75cl

~~19.20~~
14.90

Divoto
Copertino DOC
Riserva
75cl

~~24.50~~
19.90

Beim Kauf von Degustationsweine von VOLG Weinkellereien und DIVINO gewähren wir **10% Rabatt.** (Ausgenommen Aktionen)

DIVINO
SELEKTIONIERT
WEINE

Grosse Weindegustation im PRIMA Goldingen! DIVINO präsentiert Ihnen über 20 Weine. Wir freuen uns auf Ihren Besuch!



GOLDINGEN
Genossenschaft
Laupenstrasse 2
8638 Goldingen
Tel. 055 284 11 07
info@landigoldingen.ch

cheese-festival.ch

Käsefest Rapperswil-Jona

- Über 200 Käsespezialitäten
- Festwirtschaft
- Offizielle Rede um 11.00 Uhr
- Schaukäserei
- Streichelzoo
- Kuhmelken

Sa, 7. NOV. 2015

9 bis 17 Uhr
Fischmarktplatz
und Seequai

Programm

9.30 - 10.50 Uhr	Goldlochbuebe
10.00 - 11.00 Uhr	Schaukäsen
11.00 - 13.00 Uhr	Alphorn und Fahnschwinger
12.00 - 13.00 Uhr	Schaukäsen
13.00 - 13.30 Uhr	Einschellergruppe Goldingen
13.30 - 14.30 Uhr	Schaukäsen
14.00 - 16.00 Uhr	Jodelklub Heimelig Goldingen
14.30 - 15.00 Uhr	Einschellergruppe Goldingen
15.00 - 16.00 Uhr	Schaukäsen

Gastregion



Schweiz. Natürlich.

Das Beste
der Region

regionalprodukte.ch

Personelle Veränderungen im 2015

Das Jahr 2015 hat ganz viele Veränderungen mit sich gebracht. Die Verwaltung wie auch der Werkdienst hatten einige Neuzugänge, aber auch einige Abschiede zu feiern.

Bye bye, Lori!

So schnell vergeht die Zeit und «schwupps», sind 29 Jahre vorbei. So ging es vermutlich auch Lori Müller, der sich nach so vielen Jahren im Dienste der Öffentlichkeit im Sommer entschieden hat, eine neue Stelle anzutreten. Andere freuen sich auf den verdienten Ruhestand, nicht so Lori. Fit wie ein Turnschuh ist er noch voller Tatendrang und packt schon wieder eine neue Herausforderung an.

Es dauerte daher auch nicht lange nach seinem Start am 20. Februar 1986 in St. Gallenkappel bis alle merkten, dass Lori ein «Allrounder» ist. Egal in welchem Bereich er gerade arbeitete, er meisterte alles mit Bravour.

Er schickte sich auch voll motiviert in die neue Mission «Gemeindevereinigung», wo er sich sehr schnell und gut ins neue, grössere Team einlebte und ein wertvoller Bestandteil dessen wurde.

Der Gemeinderat, der Gemeindepräsident und die Mitarbeitenden von Werkdienst, Gemeinde- und Schulverwaltung wünschen dir, Lori, nur das Allerbeste für deine berufliche und private Zukunft und danken dir für den tollen Einsatz, den du immer geleistet hast!
Bye bye, Lori!

Austritte 2015

Nach Lori Müller, der uns per Ende September verlassen hat, ist nun Max Bärlocher, Finanzverwalter, per 30. Oktober 2015 pensioniert worden (siehe Eschenbach aktuell 13/2015). Auch ihm gebührt nochmals ein grosses DANKESCHÖN für die geleisteten Dienste. Dankä, Max!

Samira Fischbacher, welche ihre Lehre mit Berufsmatura in diesem Sommer erfolgreich bestanden hat, unterstützte die Gemeinderatskanzlei und das Sekretariat noch bis 31.10.2015 in vielen administrativen Belangen. Wie auf Seite 2 mitgeteilt, konnte sie nun als administrative Assistentin für die Asylbetreuung in der Zivilschutzanlage St. Gallenkappel gewonnen werden. Alles Gute, Samira!

Eintritte 2015

Wo jemand geht, kommt aber meist auch wieder jemand Neues. Im Werkdienst wie auch in der Verwaltung durften wir einige neue Gesichter begrüßen:

- Wendelin Schwyter, ARA/Werkdienst

- Markus Steiner, Wasserversorgung
- Raphael Sunna, Finanzverwaltung
- Gabriela Nüssli, Gemeinderatskanzlei

Herzlich willkommen in unserem Team!

Lernende

Und was wäre wohl die Berufswelt ohne den jungen Nachwuchs? Die Gemeindeverwaltung legt grossen Wert auf eine solide Grundausbildung und freut sich, auch im kommenden Jahr zwei neue, motivierte junge Menschen ausbilden zu dürfen.

Im August 2016 stehen sie am Start:

- Jannis Wick aus Eschenbach und
- Vanessa Schlumpf aus Wagen.

Speerblick3



Zu verkaufen und vermieten

Die letzten preisgünstigen 4.5- und 5.5-Zimmer Eigentums- und Mietwohnungen sowie ein Ladenlokal in St.Gallenkappel

- Wohnflächen bis 151 m², Balkon bis 34 m²
- Ladenfläche 187 m²
- VP ab CHF 465'000.-
- Miete netto ab CHF 1'880.-
- Einstellplätze VP: CHF 32'000.- / Miete: CHF 130.-
- Bezug per 01.09.2015

Beratung / Verkauf / Vermietung
Stieger Treuhand AG / Will Schrepfer / Neuhofstr. 5 / 8645 Jona / T: 055 225 51 18

www.speerblick3.ch



Bewilligte Bauvorhaben

Die Baukommission bewilligte vom 8. bis 28. Oktober 2015 folgende Bauvorhaben:

- Gübeli Andreas, Sonnenwiesstrasse 5, 8638 Goldingen: Einfamilienhaus, Sonnenwiesstrasse 7, Goldingen
- Reichmuth Metall- und Torbau AG, Twirrenstrasse 4, 8733 Eschenbach: Ersatz Ölheizung durch Luft-Wasser-Wärmepumpe, Twirrenstrasse 4, Eschenbach
- Politische Gemeinde Eschenbach, Rickenstrasse 12, 8733 Eschenbach: Bauliche Anpassungen im ehemaligen Gemeindehaus Eschenbach für zusätzliche Nutzung KITA, Rössligass 5, Eschenbach
- Blöchlinger AG, Jakobstrasse 2, 8732 Neuhaus: Umschlag- und Depotplatz, Weiherstrasse, Neuhaus
- Pfister Hans Rudolf, Mühlestrasse 26, 8733 Eschenbach: Tiefenbohrung/ Erdwärmesonden, Mühlestrasse 26, Eschenbach
- Ammann Patrick und Bettina, Oberrainstrasse 24, 8735 St. Gallenkappel: Umgebungsgestaltung und Gartenhaus, Oberrainstrasse 24, St. Gallenkappel
- Schmucki Transport + Bagger AG, Hof 15, 8737 Gommiswald: Mehrfamilienhaus («Haus Nord»), Rickenstrasse, St. Gallenkappel
- Oertig Adelbert, Twirrenstrasse 18, 8733 Eschenbach: Asphaltierung der bestehenden Zufahrt und Vorplätze, Twirrenstrasse, Eschenbach



Oberholzer Sanitär AG
Lenzikon 27
8732 Neuhaus
Tel. 055 282 11 76

25
JAHRE
QUALITÄT

OBERHOLZER
SANITÄR SOLAR

Wärmepumpenboiler eine geniale Idee

Ersetzen Sie jetzt Ihren Elektroboiler gegen einen Wärmepumpenboiler zu einem sehr attraktiven Preis und profitieren Sie von einem Förderbeitrag von Fr. 1000.00 im Kanton St.Gallen. Gleichzeitig sparen Sie bis zu 50 % Stromkosten.

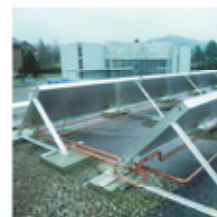
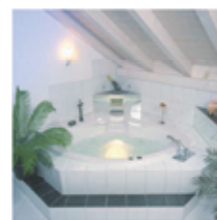
Weitere Vorteile

Abwärmenutzung, Entfeuchtet z.B. Keller, kühlt Lagerräume und Keller u.v.m.

Auch mit integriertem Wärmetauscher erhältlich für die Einbindung in eine andere Wärmequelle

Rufen Sie uns umgehend an, wir beraten Sie gerne

Weitere Angebote und detaillierte Beschreibung finden Sie auch unter www.oberholzer-sanitaer.ch



www.oberholzer-sanitaer.ch • info@oberholzer-sanitaer.ch • Fax 055 282 23 56

Hinweis an Fussgänger

Brücken-Neubau beim Rietstuck- weiher

Sämtliche Brücken rund um den Rietstuckweiher werden ab Kalenderwoche 45 bis ca. Woche 50 neu erstellt.

Das Gebiet ist während dieser Zeit nicht begehbar und für Fussgänger komplett gesperrt.

Besten Dank für das Verständnis.

**Abteilung
Liegenschaften & Strassen**



Neue Öffnungszeiten in Goldingen
Ab 1. Januar 2016 gelten folgende Öffnungszeiten:

Öffnungszeiten	Vormittag	Nachmittag
Montag	08:30 – 12:00 Uhr	13:30 – 18:00 Uhr
Dienstag	08:30 – 12:00 Uhr	geschlossen
Mittwoch	08:30 – 12:00 Uhr	geschlossen
Donnerstag	08:30 – 12:00 Uhr	geschlossen
Freitag	08:30 – 12:00 Uhr	geschlossen

Die Schalteröffnungszeiten in Wald bleiben unverändert.

Raiffeisenbank Goldingen-Wald
Telefon 055 284 63 53
www.raiffeisen.ch/goldigen-wald

RAIFFEISEN
Wir machen den Weg frei

**IMMOBILIEN –
UNSERE FREUDE –
IHR ERFOLG**

VERKAUF | BEWERTUNG | VERWALTUNGEN
Telefon 055 212 37 37 | www.rieben-partner.ch

RIEBEN  **IMMOBILIEN AG**
PARTNER
RAPPERSWIL-JONA ESCHENBACH

News aus der Schule

Schulsozialarbeit

Die bisherige Schulsozialarbeiterin, Bettina Zollinger, sieht Mutterfreuden entgegen und wird ihre SSA-Tätigkeit bis zu den Sommerferien 2016 vorübergehend nicht ausüben. Voraussichtlich wird sie ab dem neuen Schuljahr 2016/17 wieder in die Schulen Eschenbach zurückkehren.

In Absprache mit dem Regionalen Beratungszentrum Rapperswil-Jona hat Sereina Caduff die Stellvertretung seit anfangs November übernommen. Die neue Schulsozialarbeiterin ist wie folgt erreichbar: 079 665 40 03 resp. sereina.caduff@rj.sg.ch.

Frühe Förderung im Kanton St. Gallen

Die frühe Förderung wird im Kanton St. Gallen von den Departementen Inneres, Bildung und Gesundheit gemeinsam angegangen und aus den vier thematischen Schwerpunkten Bildung, Gesundheit, Integration und Soziales betrachtet. Mit der Konferenz «Frühe Förderung»

haben die drei Departemente die frühe Förderung auf die politische Agenda gesetzt.

Die Schulen und Gemeinden im Kanton sind angehalten, sich der Thematik in den nächsten Jahren vermehrt anzunehmen. In den Schulen Eschenbach ist die Schulleiterin, Angelika Uhl, als Koordinationsperson bestimmt worden. In einem ersten Schritt findet in nächster Zeit ein erstes Treffen zwischen Schule und Spielgruppe statt, um den Übergang von der Spielgruppe in den Kindergarten abzustimmen.

Verschiedenes aus den Schulinheiten

5. November, «Tag der Pausenmilch»; an diesem Tag wurde den Kindern durch Bäuerinnen resp. Landfrauen der Region in der Pause kostenlos Milch geschenkt.

12. November, «Zukunftstag»; Schülerinnen und Schüler der 5. und 6. Klassen erhalten die Möglichkeit, einen Tag lang ihren Vater, ihre Mutter, ihren Bruder, ihre

Schwester oder eine andere Bezugsperson durch den Arbeitsalltag zu begleiten.

13. November, «Schweizer Erzählnacht»; auch in diesem Jahr beteiligen sich wiederum verschiedene Primarklassen am Projekt unter dem Motto «Hexereien und Aberglaube».

19. November, Übertrittselternabend; für die Eltern der Sechstklässler wird ein durch die Oberstufe organisierter Informationsabend durchgeführt.

Präventionsanlass; zum Thema «Jugendverschuldung» finden anfangs November 2015 für alle Lernenden der dritten Oberstufe entsprechende Informationsanlässe statt.



wir finden
was Sie suchen

verkauf · vermietung · verwaltung

telefon 055 210 88 22
www.vierwaende.ch



vierwände
immobilien & mehr

Klima-Event ENERGIE FÜRS LEBEN

Wir, die 4. und die 5. Klasse von Elsbeth Hubatka und Thomas Wiget, bekamen vor einigen Wochen Besuch von «myclimate» und wurden zu Energie- und Klimapionieren ausgebildet. Das hat uns zwar nichts gekostet, wir mussten aber versprechen, irgendein Projekt, das mit Energie oder dem Klima etwas tun hat, in Angriff zu nehmen. Wir entschieden uns für einen grossen Anlass, an dem wir unseren Eltern und der ganzen Bevölkerung der Gemeinde Eschenbach von Energie/Energie sparen und vom Klima/Klimawandel erzählen möchten.

In zwölf klassendurchmischten Gruppen erarbeiteten wir ein Thema dazu, suchten Informationen und Bilder, zeichne-

ten und schrieben Texte.

Am **Samstag, 14. November**, können Sie unsere Vorträge in unserem Schulhaus an verschiedenen Stationen hören und uns Fragen stellen.

In der Pausenhalle dürfen Sie sich bei selbst gebackenen Energie-Häppchen und selber gemischten Energy-Drinks stärken.

Wir haben uns auch musikalisch vorbereitet mit einem 12 Minuten dauernden Musical, das von den 4 Energien Erdwärme, Sonnenenergie, Wind- und Wasserkraft und der leidenden Erde handelt. Es zeigt uns, was wir tun kön-

nen, damit es unserer Erde wieder besser geht.

Am Dienstag, 17. November dürfen wir mit unseren Lehrern nach Bern ans Klimafest. Dort treffen wir zusammen mit vielen anderen Kindern Bertrand Piccard. Darauf freuen wir uns ganz besonders!

Zuerst freuen wir uns aber auf Ihren Besuch und danken Ihnen jetzt schon für Ihr Interesse!



Herzliche Einladung

zum Klima-Event



ENERGIE FÜRS LEBEN

der 4. und 5. Klasse St. Gallenkappel

am Samstag, 14. November

Beginn 9.30 Uhr

Schluss 11.30 Uhr



in der Turnhalle und im Schulhaus St. Gallenkappel

Programm des Klima-Events ENERGIE FÜRS LEBEN

Wir fragen uns: WARUM NUR?

Und erzählen Ihnen an verschiedenen
Posten im Schulhaus

- vom Klimawandel
- vom Treibhauseffekt
- von der Energiegewinnung durch
Erde, Wind, Wasser und Sonne
- von der Stromerzeugung
- von erneuerbaren und nicht erneuer-
baren Energie
- vom Energie sparen
- von der Energiestadt Eschenbach
- von unserem Energiespar-Schulhaus
- von Bertrand Piccard und André
Borschberg
- von der Solar impulse
- und führen das Energiewende-Mini-
Musical auf!

Ablauf:

9.30 Uhr Auftakt in der Turnhalle
9.50 Uhr individueller Besuch des
Energie-Parcours im Schulhaus
Energie-Häppchen und Energy-
Drinks in der Pausenhalle

TURNSHOW
STV Eschenbach SG presents...

**ROUTE
87
33**

27./28./29.11.2015

Vorverkauf: ab 2.11.2015 unter www.stve.ch/turnshow
oder Raiffeisenbank am Ricken in Eschenbach SG

11.10 Uhr Abschluss in der Turnhalle
mit dem Energiewende-Mini-
Musical (12 min)

Wir freuen uns auf Ihren Besuch!

4./5. Klasse St.Gallenkappel, E. Hubatka
und T. Wiget



ZU VERKAUFEN Preisvernünftige
4.5- bis 6.0-Zi. Eigentumswohnungen
bis 180m² ab CHF 690'000.00
in 8735 St. Gallenkappel



BERATUNG / VERKAUF
vierwände immobilien gmbh
t: 055-210 88 22
www.vierwaende.ch



Der Verkaufspavillon ist nun eröffnet!
Wir freuen uns auf Ihren Besuch.

www.felsrain.ch

50 Jahre



JUBILÄUMS KONZERT

Samstag, 28. November 2015 19.00 Uhr

Pfarrkirche St. Gallenkappel

Mitwirkende:
Jodelklub Berggruess St.Gallenkappel Jodelklub Gommiswald Jodlerklub Heimet Hinwil

Musikalische Einlage:
Panflötenensemble Orgelspiel



Herbstkonzert 2015

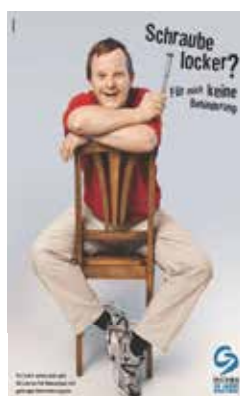
Ein bunter Liederstrauß

Samstag, 31. Oktober 19.00 Uhr
Kirche Goldingen

Samstag, 7. November 19.00 Uhr
Kirche St. Gallenkappel

Sonntag, 8. November 17.00 Uhr
Kirche Eschenbach

Eintritt frei
Kollekte zugunsten insieme Heilpädagogische Vereinigung Rapperswil-Jona



Jodler-Abend 2015

mit Theater "E Magd mit Sehnsücht"
Turnhalle Dorf Goldingen

Samstag, 14 November 2015, 13.30 Uhr
Nachmittagsvorstellung-Eintritt frei

Samstag, 14 November 2015, 20.00 Uhr
Musik: Aubrig Gruess, Schindellegi

Samstag, 21 November 2015, 20.00 Uhr
Musik: Moosbänkli Gruess, Teufen



Tombola-Tanz-Jodlerstube
Wir freuen uns mit Ihnen einen gemütlichen Jodlerabend zu verbringen
Jodlerklub Heimelig Goldingen

Heinz de Specht, «PARTY»

Komisch, mitreissend und ganz schön hintersinnig - ein wahres Kleinkunsterlebnis!
 Am Samstag, 14. November 2015, 20 Uhr, im Dorftreff, Eschenbach (Türöffnung um 19 Uhr).

Diese Party darf man keinesfalls verpassen. Die Formation «Heinz de Specht» bietet musikalisch wie textlich höchsten Genuss. Längst kein Geheimtipp mehr, denn man muss davon einfach weitererzählen.

Nach zehn Jahren, neun ungeheizten Garderoben, acht aufdringlichen Veranstalterinnen, sieben Texthängern, sechs Standing Ovations, fünf zahlenden Zuschauern in Bern, vier umjubelten Ton-technikern, drei wirklich lustigen Pointen, zwei Pfnüsel und unzähligen Versuchen, einen originellen Presstext zu schreiben, ist es bei «Heinz de Specht» Zeit für eine PARTY.

Deshalb feiern die zwei Musiker Christian Weiss, Daniel Schaub und Roman Riklin nach drei Jahren kostspieliger Supervision ihr viertes Liederprogramm mit fünf Songs in sechs Tonarten und siebenstimmigem Gesang. Geben Sie Acht: Nach Konzertschluss werden die Blinden wieder gehen und die Tauben fliegen, denn auf der Wunderheiler-Skala bis Neun holen sich die unermüdeten Chartstürmer auch dieses Mal das Maximum von zehn Punkten.

www.heinzdespecht.ch

«Passen in keine Schublade und sind einfach komisch, mitreissend und ganz schön hintersinnig.»

Neue Zürcher Zeitung



Heinz de Specht am 14. November in Eschenbach

Tickets und Vorverkauf
 Tickets bei allen starticket Vorverkaufsstellen, unter 0900 325 325 (CHF 1.19/Min. ab Festnetz) und auf www.starticket.ch sowie bei: Gemeindeverwaltung, 055 286 15 15 APODRO Drogerie Eschenbach, 055 282 12 49 Post Eschenbach, am Schalter

urs brunner

Schreinerarbeiten | Küchen | Parkett

Der Schreiner fürs Feine

ub Schreinerei | Steinenbrugg 17 | 8733 Eschenbach | www.ub-schreinerei.ch | info@ub-schreinerei.ch
 T 055 244 54 72 | F 055 244 54 73 | M 079 620 66 19

Badwasser richtig entsorgen

Abwässer von Schwimmbädern mit Überwinterungschemikalien richtig entsorgen – Richtlinien für Betreiber von öffentlichen und privaten Freibädern.

1. Einleitung

Schwimmbekken von Freibädern werden nach Abschluss der Badesaison meistens nicht mehr entleert, um dadurch beispielsweise Frostschäden am Becken zu vermeiden. Zur Überwinterung werden dem Wasser im Becken sogenannte «Überwinterungschemikalien» zugegeben, von denen der Schwimmbadzubehörhandel folgende Wirkung verspricht:

- die Algenbildung im Becken wird während der Stillstandszeit massiv reduziert;
- es bilden sich weniger schwer zu reinigende Flecken am Beckenboden durch liegendegebliebene Blätter;
- die Ausfällung und Anlagerung von Kalk wird vermindert, weshalb Kalk- und Schmutzablagerungen nur lockerhaften bleiben und somit die Reinigung im Frühjahr erleichtert wird.

2. Was sind Überwinterungschemikalien?

Überwinterungschemikalien sind chemische Zubereitungen, die einen oder mehrere Wirkstoffe, sogenannte Algizide und Bakterizide, enthalten können. Diese sollen auf chemischem Weg Schadorganismen wie Algen und Bakterien zerstören oder in anderer Weise bekämpfen bzw. Schädigungen durch Schadorganismen verhindern. Die Chemikalien können schon bei Konzentrationen im Mikrogrammbereich nachteilige Auswirkungen auf die Lebewesen in Oberflächengewässern haben. Darum dürfen sie nicht in die Gewässer gelangen.

WIR suchen einen Elektroinstallateur EFZ

Per sofort oder nach Vereinbarung suchen wir einen motivierten und freundlichen Elektroinstallateur zur Verstärkung unseres Teams!

Sie verfügen über eine erfolgreich abgeschlossene Ausbildung als Elektroinstallateur EFZ, sind gewohnt selbständig und im Team zu arbeiten und freuen sich auf eine neue Herausforderung.

Es erwartet Sie ein vielseitiges und interessantes Aufgabengebiet:

- Selbstständiges Ausführen von Serviceaufträgen.
- Kleinere Umbauarbeiten.
- Zeitweiliges Verstärken unserer Neubaugruppen.
- SAKnet, Swisscom und Cablecom Anschlüsse.

Arbeitsort:
Rapperswil-Jona, Eschenbach und Umgebung.

Wir freuen uns auf Ihre schriftliche Bewerbung oder Ihren Anruf!

Keine Anfragen über Vermittlungsbüros.

- Eschenbach
- 055 286 20 80
- www.egli.ch
- info@egli.ch

Elektro Egli
ELEKTRIK • TELEMATIK

ELEKTROSERVICE

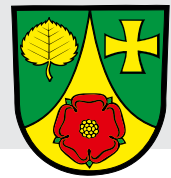
KUNZ GmbH

- ELEKTROINSTALLATIONEN
- TELEFON
- REPARATUREN
- HAUSHALTGERÄTE

Sonnenrainstrasse 3
8735 St.Gallenkappel

Tel. 055 284 13 29
Fax 055 284 20 29

kunzelektro@bluewin.ch



Der Gemeinderat Eschenbach hat am 27. Oktober 2015 gestützt auf Art. 98 ff. des kantonalen Baugesetzes (BauG, sGS 731.1) und Art. 12 ff. der kantonalen Naturschutzverordnung (sGS 671.1) erlassen:

Verordnung über den Schutz der Pilze

Diese Schutzverordnung ersetzt ohne inhaltliche Änderungen die bisherigen Verordnungen über den Schutz der Pilze der vormaligen Gemeinden Goldingen und St. Gallenkappel und gilt für das ganze Gebiet der Gemeinde Eschenbach.

Öffentliche Auflage

Die Schutzverordnung liegt gemäss Art. 29 BauG während dreissig Tagen, d.h. **vom 10. November 2015 bis 9. Dezember 2015**, während der Büroöffnungszeiten bei der Gemeinderatskanzlei Eschenbach, Rickenstrasse 12, zur öffentlichen Einsicht auf.

Rechtsmittel

Innerhalb der Auflagefrist kann gegen die Verordnung über den Schutz der Pilze beim Gemeinderat Eschenbach schriftlich Einsprache erhoben werden. Zur Einsprache ist berechtigt, wer ein eigenes schutzwürdiges Interesse dartut (Art. 29bis BauG und Art. 45 Abs. 1 VRP). Die Einsprache hat eine Darstellung des Sachverhalts, eine Begründung und einen Antrag zu enthalten.

8733 Eschenbach, 6. November 2015

Der Gemeinderat

Unihockey Plauschturnier
05. Dezember 2015
Dorftreff Eschenbach

Infos und Anmeldung unter
www.uhceschenbach.ch

UNIHOCCY PUR
DJ & BARBETRIEB

Gemeinde
eschenbach
Landluft in Stadtnähe

Musikunterricht
an der
Musikschule?

Jetzt anmelden bis am
30. November 2015

Infos und Anmeldung

www.eschenbach.ch > schule > musikschule

T 055 286 44 50
musikschule@eschenbach.ch

3. Grundsätze

Wer Überwinterungschemikalien im Freibad einsetzt, ist verpflichtet, die Gebrauchsanweisungen und Dosiervorschriften auf der Verpackung strikte zu befolgen.

Die Gewässerschutzbehörde empfiehlt den Einsatz von Überwinterungschemikalien nicht, da diese erfahrungsgemäss nicht zwingend notwendig sind. Ein Verzicht führt zwar zu einem etwas höheren Arbeitsaufwand bei der Reinigung im Frühjahr, entlastet aber die Gewässer und die kommunale Abwasserreinigungsanlagen von diesen problematischen Chemikalien.

4. Wasser kontrolliert ablassen

Nebst den Überwinterungschemikalien werden zur Desinfektion des Badewassers Desinfektionsmittel wie Aktivchlor in Konzentrationen von 0.3 bis 0.5 mg/l eingesetzt. Wird chlorhaltiges Abwasser in die Schmutzwasserkanalisation abgeleitet, bauen die organischen Stoffe im Schmutzwasser das Aktivchlor schnell ab.

Anders verhält es sich, wenn das Abwasser aus dem Becken direkt oder über eine Regenwasserkanalisation in ein Gewässer eingeleitet wird. Nach der Gewässerschutzverordnung gilt für die Einleitung von Schwimmbadabwässern in ein Gewässer ein Grenzwert von max. 0.05 mg/l Aktivchlor. Dieser Wert kann nur eingehalten werden, wenn chlorhaltiges Abwasser vor der Einleitung in ein Gewässer über einen Aktivkohlefilter geführt oder das Beckenwasser über mehrere Tage, bis das Aktivchlor abgebaut ist, stehengelassen wird.

5. Vorgehensweise bei der Beckenentleerung

Vor Beginn der Beckenentleerung in ein Gewässer sind der Aktivchlorgehalt und

der pH-Wert unbedingt zu messen. Zudem ist zu beachten, dass während der Ableitung in ein Gewässer dem Beckenwasser keinerlei Reinigungsmittel zugegeben werden.

6. Gesetzliche Grundlagen

– Bundesgesetz über den Schutz der Gewässer, Art. 6 bis 9

– Gewässerschutzverordnung, Art. 6 und 7, Anhang 2 Ziff. 12, Anhang 3.2 Ziff. 2, Anhang 3.3 Ziff. 28
– Vollzugsgesetz zur eidgenössischen Gewässerschutzgesetzgebung, Art. 3 und 13 Abs. 2
– Verordnung über das Inverkehrbringen von und den Umgang mit Biozidprodukten



Line Dance Beginner Kurs



Jetzt oder nie: Neuer Line Dance Kurs für Anfänger – keine Vorkenntnisse notwendig!

Tag: jeweils am **Mittwoch - ab 6. Januar 2016**
Zeit: **18.45 – 19.45 Uhr**
Ort: **Aula Schulhaus Breiten, Eschenbach SG**
Kosten: Fr. 50.—inkl. Kursunterlagen

Der Kurs dauert 5 Abende: 6.1./13.1./20.1./3.2./10.2. (Der 27.1. fällt wegen der Sportwoche aus)

Bei genügend Interesse wird diese Gruppe nach Ablauf des Kurses weitergeführt.

Weitere Auskunft/Anmeldung: kontakt@countremotion.ch oder 055 / 282 49 75 (Priska Posratschnig)

ST. GALLENKAPPEL
MUSIKGESELLSCHAFT

Instrumenten- parcours für Kids

Samstag, 7. November
Schulhaus St.Gallenkappel

13.30 Uhr Eröffnungskonzert
Orchester Musikschule Eschenbach

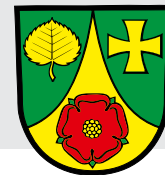
danach Instrumente ausprobieren
Instrumentenausstellung Musikshop Linth

15.15 Uhr Klassenwettbewerb: Preisvergabe
Schlusskonzert Kleininformation Musig Chappelle

Wettbewerb: Klassenpreis zu gewinnen!
Cafeteria
Instrumentenausstellung:


www.musikgesellschaft.ch

AVINA STIFTUNG



Referendumsvorlagen

(fakultatives Referendum, Art. 23 + 73 ff. Gemeindegesetz,
sGS 151.2, und Art. 13 ff. Gemeindeordnung)

Gegenstände:

- **Ladenöffnungsreglement**
Beschluss des Gemeinderats Eschenbach vom 13. Oktober 2015
- **Reglement über Luftreinhaltmassnahmen bei Feuerungen**
Beschluss des Gemeinderats Eschenbach vom 13. Oktober 2015
- **Gastwirtschaftsreglement**
Beschluss des Gemeinderats Eschenbach vom 27. Oktober 2015
- **Reglement über die Delegation von Zuständigkeiten im Bereich des Zivilrechts**
Beschluss des Gemeinderats Eschenbach vom 27. Oktober 2015

Referendumsfrist: 9. November 2015 bis 18. Dezember 2015
(40 Tage)

Öffentliche Auflage: Gemeinderatskanzlei (Büro 16), Rickenstrasse 12, 8733 Eschenbach

Quorum für das Zustandekommen eines Referendumsbegehrens:

293 gültig eingereichte Unterschriften

Ein allfälliges Referendumsbegehren ist vor Ablauf der Referendumsfrist gemäss den rechtlichen Vorgaben dem Gemeinderat Eschenbach einzureichen.

8733 Eschenbach, 6. November 2015

Der Gemeinderat

**Modernste Autowaschanlage der neusten Waschgeneration „SOFTCARE PRO“
7 Tage die Woche offen 0600-2200 Uhr | 8 Programme von 10 bis 29 Franken
Kaufen Sie einen Memory-Chip**

NEU: Attrage
Konkurrenzlos in seiner Klasse.

Währungs- Bonus: 1'500.-

5 Jahre Garantie

- Kompaktlimousine
- Viel Platz hinten
- Extra grosser Kofferraum (450 Liter)
- Top-Ausstattung, Option Automat
- 1.2 Intense, CHF 14'699.-*

METTLEN
Jetzt Probefahren!
KLAUI CENTER

Eschenbach: Mettlen AG
Schmerikonstr. 37
Tel. 055 286 23 83

www.garage-mettlen.ch

Jona: Kläui Center Jona
Kramenweg 15
Tel. 055 225 46 25

*Netto inkl. MWST und Bonus. Normverbrauch 1.2/80 PS:
4.9l/100 km, CO₂ 113 g/km, Energieeffizienz-Kategorie D,
CO₂-Durchschnitt aller verkauften Neuwagen: 144 g/km.

www.mitsubishi-motors.ch



OFFICIAL CAR PARTNER

Genial bis ins Detail.



HR3803

**Als Ihre Dorfgarage verkaufen und montieren wir Winterreifen für alle Marken
zu besten Konditionen**

pro infirmis

St. Gallen - Appenzell

Pro Infirmis bietet Menschen mit Behinderung, deren Angehörigen und Fachpersonen umfassende Dienstleistungen an. Ziel ist ein möglichst selbständiges und selbstbestimmtes Leben. In der Sozialberatung nehmen wir uns Zeit für Sie und Ihre Fragen. Durch die gemeinsame Suche nach Lösungen, die persönliche Beratung und das Vermitteln von Sachhilfe werden neue Möglichkeiten erschlossen.

Im begleiteten Wohnen unterstützen wir Erwachsene in alltagspraktischen Fragen rund um das selbständige Wohnen. In der Assistenzberatung erhalten Sie Beratung zur Organisation der persönlichen Assistenz.

Der Bildungsclub bietet Weiterbildung für Erwachsene an. Mit dem Eurokey erhalten Sie Zugang zu behindertengerechten Toiletten und anderen hindernisfreien Einrichtungen.

Rufen Sie uns an:

Pro Infirmis Wattwil
Rickenstrasse 28
9630 Wattwil
058 775 20 88

wattwil@proinfirmis.ch
www.proinfirmis.ch
PC-Konto 90-13745-0



ABFALL & ENTSORGUNG

Grüngut

- Mo. 09.11., Eschenbach
- Fr. 13.11., Goldingen & St. Gallenkappel

Bitte Bündelgrösse gemäss Merkblatt

Papier & Karton

- Sa. 07.11., St. Gallenkappel
Blauring, 076 412 92 26,
ab 8 Uhr (Ortsteil St. Gallenkappel)

Papier

- Sa., 07.11., Eschenbach
Blauring, 079 451 53 47,
ab 8 Uhr

Ständli auf dem Dorfplatz

Mittwoch, 11.11.2015 um 19:30 Uhr

Zur alljährlichen Fasnachtseinstimmung laden wir Sie herzlich zu unserem Ständli ein.



Dorfplatz Goldingen vor dem
Gasthaus zum Rössli



Wir freuen uns auf Sie!
Guggenmusik Goldsprenger





Infolge Geschäftsaufgabe des bisherigen Friedhofsgärtners/Totengräbers sucht die Gemeinde einen

Friedhofsgärtner

Ihr Aufgabenbereich umfasst:

- Bepflanzung und Unterhalt der Gräber (nach Abstimmung mit Werkdienst der Gemeinde)
- Bepflanzung der Rabatten im allgemeinen Friedhofteil (Auftragserteilung durch Werkdienst der Gemeinde)

Gleichzeitig sucht die Gemeinde einen neuen

Totengräber

Ihr Aufgabenbereich umfasst:

- Rechtzeitiges Öffnen der Gräber
- Abholen der Urnen im Krematorium
- Aufstellen der Trauerkarturne, der Kränze und Blumen beim Aufbahrungsgebäude
- Bereitstellung der Särge oder Urnen zur Abdankung
- Vorbeten anlässlich der Abdankungen
- eine geordnete Bestattung
- Beisetzen der Urnen
- Wiedereinfüllen der Gräber
- Bedecken der Gräber mit Kränzen und Blumen
- Versetzen der Holzgrabkreuze
- Führung des Verzeichnisses mit fortlaufenden Nummern über die Gräber und die darin Bestatteten

Im besten Fall werden beide Aufgaben vom selben Dienstleister ausgeführt.

Kontakt & Bewerbung

Weitere Auskünfte erteilt Gemeindepräsident Josef Blöchlinger unter der Direktwahl 055 286 15 60 oder per E-Mail: josef.bloechlinger@eschenbach.ch.

Bewerbungsunterlagen inkl. Angebot (Preise für Bestattungsarbeiten pro Erdbestattung und Urnenbeisetzung) sind zu richten an: Gemeinderat Eschenbach, Gemeindepräsident Josef Blöchlinger, Rickenstrasse 12, 8733 Eschenbach



Harry Iselin
Mobile 079 421 37 50
harry.iselin@mobi.ch

Die Mobiliar. *Sicher ist sicher.*

Die Mobiliar
Versicherungen & Vorsorge

Agentur Eschenbach
Rütistrasse 7, 8733 Eschenbach
Telefon 055 282 10 10
rapperswil@mobi.ch, www.mobirapperswil.ch

140211D01GA

KULTUR SCHENKEN ☆ GOLDIGÄ TALER ESCHENBACH

Die Geschenkmünze aus dem Goldingertal Eschenbach eignet sich auch ausgezeichnet, um jemandem mit einer Veranstaltung des Eschenbacher Kulturprogramms eine Freude zu bereiten.

Mit den «Goldigä Taler Eschenbach» kann man Tickets an der Abendkasse oder im Vorverkauf bei der Gemeindeverwaltung bezahlen. Eine tolle Geschenkidee für die kommende Weihnachtszeit!

Die Taler können bei folgenden Stellen gekauft werden:

- ☆ **Gemeindeverwaltung Eschenbach**
- ☆ **Volg/Landi, Goldingen**
- ☆ **APODRO Drogerie, Eschenbach**
- ☆ **Raiffeisenbank am Ricken, Eschenbach**
- ☆ **Raiffeisenbank am Ricken, St. Gallenkappel**
- ☆ **Raiffeisenbank, Goldingen**

Wir freuen uns auf Ihren Besuch.

KULTURKOMMISSION ESCHENBACH SG

IHR ZÜGEL - TEAM

CH & EURO Umzüge, Transporte
Möbellift Möbellager Entsorgungen Packmaterial

Paul Müller, Laupen
Bergstr. 3

8735 St. Gallenkappel

Tel. Nr. 055 246 33 05, Mobil 079 419 49 43

web: pm-moebellager.ch, mail: pm-umzuege@gmx.ch



Winterkonzert



Musikgesellschaft
Helvetia Eschenbach

Sonntag
15. November

16.00 Uhr

Motto: „Neujahrskonzert“

Dorftreff Eschenbach

(Eintritt frei - Kollekte)

Direktion: Marcel Schöni

50 JAHRE

Fr. 324.50

inkl. MWST statt
Fr. 649.-



CHF 30.-
CASH BACK
3
Jahre
Garantie
Aktion

Canon MF724Cdw

A4-Farblaser-Multifunktionssystem
(drucken/kopieren/scannen/Cloud), 250
Blatt Kassette opt. erweiterbar, 50 Blatt
Duplex-Dokumenteneinzug/-druck, 20
Seiten/Minute, AirPrint, Wi-Fi, USB 2.0,
LAN

Aktion gültig bis 30.11.2015

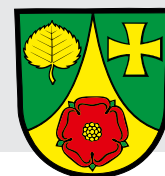
paul morger
50 JAHRE
BÜROCENTER

BÜROCENTER ZÜRCHER OBERLAND

Rapperswilerstrasse 59 | 8630 Rüti ZH
T 055 251 20 20 | www.morger.ch



eschenbach *aktuell*



Todesmeldungen

Foto: Roman Gubler

- **Bisang, Rolf** Emil, Goldingen, geboren am 3. Juni 1951, gestorben am 13. Oktober 2015
- **Kälin, Leo** Josef, Eschenbach, geboren am 19. Februar 1935, gestorben am 23. Oktober 2015
- **Rüegg-Wäspi, Ottilia Antonia**, Eschenbach, geboren am 31. Dezember 1926, gestorben am 25. Oktober 2015

Silvia Tobler
Malergeschäft

prompt
zuverlässig
kreativ

076 547 21 68
055 284 19 75
www.maler.ch
maler@maler.ch

Malergeschäft Tobler GmbH
Rickenstrasse 19
8725 Gebertingen

Ob Neubauten, Umbauten oder Renovationen ganz egal ob Gross- oder Kleinprojekte – wir sind Ihr Partner für sämtliche Malerarbeiten für Innen und Aussen.

Lernen Sie uns kennen und kontaktieren Sie uns für ein unverbindliches Angebot.

Wir beraten Sie gerne!
Ihre Silvia Tobler

Samichlaus Eschenbach 2015

Auch in diesem Jahr bin ich wieder in
folgenden Ortschaften unterwegs:

Eschenbach, Ermenswil, Lütschbach,
Diemberg, Bürg und Neuhaus

So 29. November Chlauseinzug
17:00 Uhr Bürgstrasse,
Bildstöckli
Oberstufe Breiten

Familienbesuche nach dem Einzug
30.11. – Fr 4. Dez.

Anmeldung bis
Mittwoch, 18. November 2015

Anmeldeformulare
NUR unter

www.samichlaus-eschenbach.ch



Eschenbacher Weihnachtsmarkt

Dorfschulhaus / Obergass Eschenbach

Freitag, 27. November

17.00 – 21.00 Uhr

Räbenlichtiumzug Eschenbach am 13. November 2015

Start um 17:30 Uhr,
NEU bei der Turnhalle Schulhaus Breiten

Während des Umzuges (Dauer ca. 1 Stunde) wird auf der
Umzugstrecke die öffentliche Strassenbeleuchtung
ausgeschaltet.

Route: Schulhaus Breiten – Mühlestrasse –
Blessmühlestrasse – Im Schönenweg – Schönenweg –
Pension Mürtschen – Ende: Schulhaus Kirchacker

Besten Dank für Ihr Verständnis,
Familientreff Eschenbach

St. Nikolaus kommt zu Besuch

Schon beginnt sie bald wieder, diese geheimnisvolle Zeit! Da und dort findet man wieder ein weisses Barthaar im Hagebuttenstrauch! In der Hecke und im Wald sind neue Geräusche zu hören! Und hat sich dort nicht etwas bewegt?

Ja, ja! Der Samichlaus, so hört man, sei wieder in der Gegend. Er bereitet schon seine Besuche vor und hat seine Augen und Ohren wieder speerangelweit geöffnet, um sich ja nicht entgehen zu lassen, wie brav die Kinder im Goldinger-tal sind.

Das Buch mit dem Sternenbaum ist auch schon aufgeschlagen, um alles wieder aufzuschreiben. Aber auch erste Ruten sind schon parat. Er hofft allerdings, dass er davon nicht viele brauchen muss!

Den Esel hat er auch schon bestellt, und auch den Geisslern und Trych-lern hat er mitteilen lassen, fleissig zu üben.

Eine besondere Bitte hat er an die Eltern: Da er oft vor den Kinder-garten- und Schul-zimmertüren, vor den Häusern und Woh-nungen horchen muss, kann es schon vor-kommen, dass er da oder dort etwas verpasst, das er unbedingt wissen sollte. Auch ist es so, dass er die Kinder nicht verwechseln möchte.

Deshalb ist er dankbar, wenn die Blätter für allfällige Angaben frühzeitig, spätestens aber bis zum 25. November beim...

Samichlaus, Hüttli im grosse Wald, 8638 Goldingen

....eintreffen würden. Diese Blätter seien eine grosse Hilfe, sagt er, und er sei allen dankbar, die sie möglichst gut leserlich ausfüllen würden.

Die Besuche beginnen jeweils ab 17.00 Uhr. Der Samichlaus wäre froh, wenn diese gemäss Tourenplan abgewickelt werden könnten.

Rückfragen im „Notfall“

Tel. 055 284 16 44 oder 079 721 67 34

Die Blätter finden Sie bereits jetzt wieder in der Bank und bei der Landi

Dienstag, 1. Dezember 2015, 18.30 Uhr:

Einstimmung auf dem Schulhaus-platz zu welcher alle recht herzlich eingeladen sind.

Anschliessend 19.00 Uhr:

Klauseinzug mit Trychlern auf dem Dorfplatz. St. Nikolaus bringt das Licht für die Advents- und Weih-nachtszeit in unsere Gemeinde und gibt es den Kindern weiter, die es mit ihren Laternchen nach Hause tragen dürfen. Mit seinem Gefolge besucht er dann die Familien wie folgt:

Mittwoch, 2. Dezember 2015

Enetbach, Hinterbergen, Oberegg, Zil, Sonneggstrasse ab Rest. Sonne, Rossfallen, Chopfrain, Enkerinnen, Müsliegg, Schutt, Aubrigstrasse, Chamm

Donnerstag, 3. Dezember 2015

Gibelhof, Tann, Bannholz, Gi-bel, Huzlen, Eglingen, Egligerstr., Speerstrasse, Hirzlistr., Vorhalden, Baumgarten, Moos, Hubertingen und Wolfertingen

Freitag, 4. Dezember 2015

Au, Sack, Glärnischweg, Vorder-sagen, Hintersagen bis Rest.Sonne, Sonnenwiesstrasse, Töbeli

Samstag, 5. Dezember 2015

Hubertingerstrasse Nr. 1-3, Dorf mit Klausritt, Kirchstrasse, Lindenstrasse, Unterdorf, Chräbuel, Mülitäl, Riederer Mürtchenstrasse

Chlauseinzug Eschenbach 2015

Am **Sonntag, 29. November 2015**, findet um 17.00 Uhr der traditionelle Chlauseinzug statt. Der Samichlaus möchte euch auch dieses Jahr auf die Adventszeit einstimmen. Wie alle Jahre gibt es für alle anwesenden Kinder eine kleine Überraschung.

Die Einzugs-Route ist wie letztes Jahr:

Oberfeld → Bürgstrasse bis
Alpenblickstrasse → durch den
Rebberg → Bildstöckli-Arena →
Schulhausplatz Bildstöcklistrasse 2

**29. November 2015
ab 17:00 Uhr**



www.samichlaus-eschenbach.ch



RÄBELIECHTLI-UMZUG ERMENSWIL FREITAG, 06. NOVEMBER 2015

START BEIM EHEM. SCHULHAUS 18.00 UHR

APÉRO/KÜRBISSUPPE 18.45 UHR

AUF IHREN BESUCH FREUT SICH DER VEREIN PRO ERMENSWIL

pro ermenswil

Vor- weihnachtliches Advents-Basteln in der Bibliothek Eschenbach

**Samstag, 21. November
9 – 12 Uhr**

Unsere kleinen Besucher können nach Herzenslust basteln und gestalten, während die Grossen sich bei Speis und Trank verköstigen. Mit vielen Bücher-Neuheiten wird die besinnliche Weihnachtszeit eingestimmt.



Fehlt Ihnen **die zündende Geschenkidee** für Freunde oder Patenkinder? Mit einem Abonnement unserer Bibliothek bereiten Sie ein ganzes Jahr lang Freude.



Foto: Roman Gubler

Adventsmärt St. Gallenkappel

**22. November 2015, Sonntag
10-18 Uhr in der Artho-Halle**

**Verkehrsverein
St. Gallenkappel**

Wir freuen uns auf Ihren Besuch!



Advents- konzert

Sonntag,
29. November
2015

Kirche Goldingen
Zeit: 17.00 Uhr

Es wirken mit:

"Trachtehörli Sunneschy"
Duett "Fortissimo"
Panflöte - Svenja Rüegg
Mandoline + Gitarre -
Susanne Haas, Karin
Zraggen

Wir freuen uns auf
Ihren Besuch

Räbeliechtliumzug



Am traditionellen Räbeliechtli-Umzug möchten wir wieder gemeinsam einen tristen Novemberabend mit unseren Lichtern erhellen und so viel Freude verbreiten.

Wir tragen unsere selbst geschnitzten Räben (oder Laterne) durch die dunklen Strassen und lassen sie leuchten. Nach dem Umzug offerieren wir allen Teilnehmern beim Schulhaus einen wärmenden Punsch.

Datum: Samstag, 7. November 2015
Treffpunkt: 17.30 Uhr auf dem Schulhausplatz
Mitbringen: selbst geschnitzte Räben (oder Laternen)
Anmeldung: nicht notwendig
Auskunft: Monika Blöchlinger, Tel. 055 284 11 28



Foto: Roman Gubler

Samichlaus-Empfang

29. November 2015, Sonntag, 17.30 Uhr
Besammlung beim Mehrzweckgebäude St. Gallenkappel

Wir freuen uns auf Ihren Besuch!

Verkehrsverein
St. Gallenkappel

RORATE



Seelsorgeeinheit Oberer Seebezirk

Thema: «Türen öffnen»

Pfarrkirche Eschenbach

Mittwoch, 02. Dezember, 06.10 Uhr,
Rorate-Eucharistiefeier,
mitgestaltet vom Kirchenchor
Kein Busdienst, es besteht eine Linthbus-
Verbindung ab Ermenswil und Neuhaus

Mittwoch, 09. Dezember, 06.10 Uhr,
Rorate-Eucharistiefeier,
mitgestaltet vom QuerflötenschülerInnen

Mittwoch, 16. Dezember, 06.10 Uhr,
Rorate-Eucharistiefeier

*Anschliessend jeweils gemeinsamer
z'Morge im Pfarreiheim, organisiert
vom Pfarreirat*

Pfarrkirche Goldingen

Donnerstag, 17. Dezember, 06.30 Uhr,
Rorate-Wortgottesdienst

*Anschliessend gemeinsamer z'Morge
in der Turnhalle, organisiert von der
Frauengemeinschaft Goldingen*

Pfarrkirche St. Gallenkappel

Dienstag, 01. Dezember, 06.15 Uhr,
Rorate-Eucharistiefeier

Dienstag, 08. Dezember, 06.15 Uhr,
Rorate-Eucharistiefeier

Dienstag, 15. Dezember, 06.15 Uhr,
Rorate-Eucharistiefeier

*Anschliessend jeweils gemeinsamer
z'Morge in der Turnhalle, organisiert
vom Pfarreirat*

Pfarrkirche Walde

Donnerstag, 10. Dezember, 06.15 Uhr,
Rorate-Eucharistiefeier

*Anschliessend gemeinsamer z'Morge
im Schulhaus, organisiert
vom Pfarreirat*

**Die Pfarreien laden zu den Rorate und den
gemeinsamen z'Morgen herzlich ein.**

★ Adventsfenster Neuhaus 2015 ★

Liebe Neuhäuser und Neuhäuserinnen!

Es freut uns, dass wir dieses Jahr in Neuhaus wieder 24 Adventsfenster geniessen dürfen!

Sie alle sind ganz herzlich eingeladen, vom 1. bis 24. Dezember, um jeweils 18.30 – ca. 19.30 Uhr das Öffnen des jeweiligen Adventsfensters zu bestaunen! Es findet jeweils ein kleiner Ausschank statt.

Die Gestalterinnen und Gestalter der Adventsfenster freuen sich auf Euer Erscheinen!
Alle sind herzlich willkommen, auch diejenigen, die kein Fenster gestalten!

Nutzen wir diese Gelegenheit, in der Adventszeit neue Leute kennen zu lernen und alte Kontakte zu pflegen.

Teilnehmende Familien unter Veranstaltungen auf www.eschenbach.ch



**Goldigä
Geschenk-
Taler**

Goldigä Taler Eschenbach

Bezug bei Prima/Landi Goldingen, APODRO Drogerie Eschenbach, Gemeindeverwaltung Eschenbach, Raiffeisen Eschenbach, St. Gallenkappel, Goldingen. Einlösbar bei über 80 Annahmestellen in der Gemeinde

www.goldingertal.ch



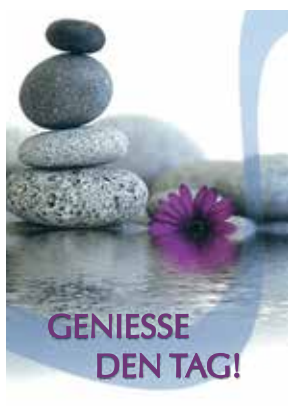
*Adventsmarkt
Goldingen 2015*

Sonntag 29. November

- 11.00 *Marktbeginn*
- 14.00 *Samichlaus*
- 15.00 *Männerchor
St. Gallenkappel-Goldingen*
- 16.00 *Schülerchor Goldingen*
- 17.00 *Adventskonzert mit
Frachtchörli „Sunneschy“*
- 18.30 *Alphornbläser*
- 19.00 *Markttende*

7. November bis 27. November 2015

Datum	Zeit	Anlass	Lokalität	Organisator
07.11.		Käsefest	Fischmarktplatz, Rapperswil	Verein Goldingertal Eschenbach
07.11.	19.00	Herbstkonzert (Ein bunter Liederstrauss)	Kirche, St. Gallenkappel	Frauenchor Bürg-Neuhaus, Männerchor St. Gallenkappel-Goldingen
07.11.	13.30	5. Instrumentenparcours für Kids	Turnhalle, St. Gallenkappel	Musikgesellschaft St. Gallenkappel
07.11.	17.30	Räbeliechti-Umzug	Dorf, Goldingen	FG Goldingen
07.11.	20.00	Herbstversammlung	Restaurant Ochsen, Neuhaus	OV Eschenbach, Unznach u.U.
08.11.	17.00	Herbstkonzert (Ein bunter Liederstrauss)	Pfarrkirche, Eschenbach	Frauenchor Bürg-Neuhaus, Männerchor St. Gallenkappel-Goldingen
08.11.	11.00	Lottomatch Eschenbach	Dortreff, Eschenbach	The Daffodils & Skiclub Goldingen
08.11.	19.00	Praystation / Jugendgottesdienst	Evang. Kirche, Uznach	Evang. Kirchgemeinde Uznach u.U.
11.11.	17.30	Martinsumzug in Walde	Dorfplatz, Walde	Pfarreirat Walde und 6. Klasse Schule Walde
11.11.	19.30	Fasnachts-Ständli	Dorfplatz, Goldingen	Guggenmusik Goldsprenger Goldingen
13.11.	17.30	Räbeliechti-Umzug	vom Schulhaus Breiten zum Schulhaus Kirchacker, Eschenbach	Familientreff Eschenbach
14.11.	09.00	Generationentag	Generationenhaus, Eschenbach	Evang. Kirchgemeinde Uznach u.U.
14.11.	20.00	Heinz de Specht «PARTY»	Dortreff, Eschenbach	Kulturkommission Eschenbach
15.11.	16.00	Geburtstags- und Altersheimständli	Altersheim Berg, St. Gallenkappel	Musikgesellschaft St. Gallenkappel
17.11.	14.30	Muki-Treffen Goldingen	Mehrzweckraum Schulhaus, Goldingen	Muki-Frauen
20.11.	09.30	Café International	Pfarrheim, Eschenbach	Interkultureller Frauentreff
20.-21.11.	19.00	Nothelfer-Kurs	Werkdienstgebäude, Eschenbach	Samariterverein Eschenbach u.U.
22.11.	10.00	Adventsmarkt St. Gallenkappel	Artho Halle, St. Gallenkappel	Verkehrsverein St. Gallenkappel
23.11.	20.00	Winterfit	Turnhalle, St. Gallenkappel	DTV St. Gallenkappel
26.11.	20.00	Bürgerversammlung zum Budget 2016	Turnhalle, Goldingen	Gemeinderat Eschenbach
27.11.	17.00	Weihnachtsmarkt	Schulhausareal Dorf/Obergass, Eschenbach	Detailisten Eschenbach
27-29.11.		Turnshow 2015 - ROUTE 8733	Dortreff, Eschenbach	STV Eschenbach SG



Fusspflege ist längst nicht mehr, „nur“ Frauensache!!

Susanne Kuster-Ebert / Natel 079 432 54 49
Kosmetische Fusspflege, Fussreflexzonen-Massage

Dorfweg 4 & Rickenstrasse 55
8734 Ermenswil & 8735 St. Gallenkappel

**Für Seniorinnen
und Senioren
gewähre ich einen
AHV-RABATT von 20%.**