



Freitag, 25. September 2015 ♦ 3. Jahrgang ♦ Ausgabe Nr. 12

eschenbach

Amtliches Publikationsorgan der Gemeinde Eschenbach SG

aktuell



ab Seite 2

Teilstrassenplan «Chastelstrasse» Erfolgsgeschichte «Goldigä Taler» Sanierungsbericht Custorhaus



Abstimmungen & Wahlen
Seite 7



«2 für 1»-Aktion...
Seite 17



Nachhaltige Stromqualität
Seite 19

Völkerball

Liebe Eschenbacherinnen und Eschenbacher

Uj, werden Sie sich jetzt sagen. Was will denn der jetzt mit einem Völkerball. Wird da ein grosser aufgeplusterter Ball organisiert, an dem das Volk mittanzen und mitfeiern

kann? Oder gar ein grosses vornehmes Fest, ähnlich dem Wiener Opereball? Nun ja, mindestens der Titel könnte suggestiv so empfunden werden. Aber halt, weit gefehlt! Völkerball ist eine Sportart. Dieses Spiel hatte bei Friedrich Jahn, dem Schöpfer der deutschen Turnbewegung, sogar noch einen «wehrtüchtigenden» Charakter. Heute ist es einfach ein lässiges, zwar selten gespieltes, aber beliebtes Mannschaftsspiel.

Am Sonntag, dem 13. September war ich zu Gast an der 21. Austragung des Völkerballturniers in Walde. Notabene dem einzigen Turnier dieser Art, das in der Schweiz durchgeführt wird und sogar eine Zusatzdisziplin, nämlich das Kegeln, mit in die Wertung aufnimmt. Wahrlich, wenn das Volk in Walde am Ball ist, dann ist tatsächlich etwas los. Eine grosse Festhütte sorgt für das leibliche Wohl der vielen Teilnehmer, Schaulustigen und Fans. Auf den drei Spielfeldern spielen Kinder und Erwachsene, eben die «Völker mit dem Ball». Weil mitmachen vor dem Rang kommt, erhält auch jede Mannschaft einen Preis. Super!

In Walde ist in Sachen Völkerball einfach alles «Rogern». Er spielt die erste «Gige(r)» und ist mit einem Helferstab für die ganze Organisation verantwortlich. Chef für ein Volksfest, wie es im Bilderbuch steht und hoffentlich auch noch viele Jahre Bestand haben wird.

Einmal mehr hat mir dieses Dorffest aufgezeigt, dass wir in unserer Gemeinde bunte, schöne, sportliche, einfach passende Veranstaltungen bieten können, welche die Vielfalt unserer Freizeitangebote und Engagements der Vereine widerspiegeln. Tragen wir Sorge, dass wir eine sinnvolle Freizeitbeschäftigung mit der notwendigen Infrastruktur auch in Zukunft bieten können. Das hält unsere Gemeinde attraktiv und fortschrittlich. Und wenn es zu einem «Völkerball» ausartet, dann haben sowieso alle gewonnen.

Josef Blöchliger, Gemeindepräsident

Zonenpläne als Basis für künftige Entwicklung der Gemeinde

Der Gemeinderat hat sich einen ersten Gesamtüberblick über die rechtkräftigen Zonenpläne im Gemeindegebiet Eschenbach verschafft, um die anstehenden Grundsatzfragen bei der Planung der künftigen Entwicklung der Gemeinde anzugehen.

Seit der Gemeindevereinigung sind bei der Gemeinde schon einige Wünsche für Ein- bzw. Umzonungen von Bauland angemeldet worden. Die Gesuchsteller wurden durch die Gemeinde jeweils auf das derzeit geltende Moratorium für Neueinzonungen hingewiesen sowie darauf, dass der Gemeinderat zuerst eine Gesamtplanung für die neue Gemeinde vornehmen will, bevor über einzelne Ein- oder Umzonungsbegehren eingegangen wird. Ausnahmen wurden nur für kleinere Zonenplanänderungen mittels Flächenabtausch gemacht, welche ortsplanerisch nicht ins Gewicht fielen.

Bis der Kanton mit dem kantonalen Richtplan und mit dem neuen Planungs- und Baugesetz die erforderlichen neuen Erlasse geschaffen hat, kann es noch eine Weile dauern. Diese Zeit will der

Gemeinderat Eschenbach jedoch nicht ungenutzt verstreichen lassen.

Im Auftrag der Gemeinde hat das Planungsbüro ERR Raumplaner AG, Herisau, zur besseren Übersicht die Zonenpläne und Richtpläne der vormaligen Gemeinden Eschenbach, Goldingen und St. Gallenkappel zusammengetragen und aktualisiert. Nach einem ersten Überblick über das neue Gemeindegebiet wird der Gemeinderat in einem nächsten Schritt die zur Verfügung stehenden Bauzonen sichten und beurteilen, ob diese Flächen auch noch der grundsätzlichen Philosophie der Raumplanung und den Absichten der Gemeinde für die künftige Entwicklung entsprechen. Ausserdem möchte er das Vorgehen für die Ortsplanung sowie für die bisher bekannten sowie allfälligen künftigen Ein- und Umzonungsbegehren so weit als möglich festlegen.

Verbindungswege Überbauung «Felsrain» St. Gallenkappel

Grundsätzliche Zustimmung zur Erstellung von Verbindungswegen zum dritten MFH der Überbauung «Felsrain» an der Rickenstrasse im Dorf St. Gallenkappel, sowie zum dortigen öffentlichen Spielplatz.

IMPRESSUM

Eschenbach aktuell

3. Jahrgang · 25. September 2015

Herausgeberin
Gemeinde Eschenbach SG

Auflage
ca. 4'200 Exemplare

Redaktion
Gemeinderatskanzlei
Abteilung Kommunikation
Rosa Sciacca Gübeli
Rickenstrasse 12
8733 Eschenbach

Inserate und Beilagen
redaktion@eschenbach.ch
055 286 15 52

Druck
Rüegg Druck GmbH, Eschenbach

Nächstes Heft / Annahmeschluss*
Nr. 13/2015: 16.10.2015 (*6.10.)

Weitere Informationen
www.eschenbach.ch · Kommunikation

Titelbild
www.istockphoto.com



Die Wege sind nur als Fusswege für die interne Verbindung sowie als Notzufahrten für Krankenwagen usw. bestimmt. Für den Baustellenverkehr dürfen die Wege nicht benutzt werden. Vorbehalten bleibt die Erteilung der Baubewilligung.

Verordnung über den Schutz der Pilze

Der Gemeinderat hat in erster Lesung den Erlass einer Verordnung über den Schutz der Pilze befürwortet.

Nach der Gemeindevereinigung von Eschenbach, Goldingen und St. Gallenkappel per 1. Januar 2013 sind während einer dreijährigen Übergangsfrist die Reglemente der vormaligen Gemeinden durch neue Erlasse zu ersetzen. Aus diesem Grund hat der Gemeinderat nun die Verordnungen über den Schutz der Pilze an die Hand genommen. Solche Verordnungen existieren von den vormaligen Gemeinden Goldingen und St. Gallenkappel. Einzig in der vormaligen Gemeinde Eschenbach wurde das Sammeln von Pilzen nicht geregelt bzw. beschränkt.

Der Entwurf einer neuen Pilzschutzverordnung für die vereinigte Gemeinde übernimmt unverändert die Inhalte aus den beiden bestehenden Verordnungen von Goldingen und St. Gallenkappel. Kernelemente sind eine Schonzeit vom 1. bis 10. Tag jedes Monats sowie die Beschränkung auf ein Kontingent von insgesamt 2 kg Pilzen pro Person und Tag, wie sie vielerorts gelten. Sofern im Rahmen einer Überprüfung seitens des Kantons keine Anpassungen gefordert werden, wird der Gemeinderat die Verordnung in dieser Form verabschieden und dem fakultativen Referendum unterstellen.

IHR ZÜGEL - TEAM

CH & EURO Umzüge, Transporte
Möbellift Möbellager Entsorgungen Packmaterial

Paul Müller, Laupen
Bergstr. 3
8735 St. Gallenkappel

Tel. Nr. 055 246 33 05, Mobil 079 419 49 43
web: pm-moebellager.ch, mail: pm-umzuege@gmx.ch



Das volle Fussballspektakel mit 50% Rabatt.

Jeden Sonntag als Raiffeisen-Mitglied profitieren. Sichern Sie sich jetzt Ihr Ticket unter:
raiffeisen.ch/fussball

Raiffeisenbank am Ricken
Eschenbach | St. Gallenkappel | Ernetschwil | Schmerikon
Telefon 055 286 24 00 | www.raiffeisen.ch/am-ricken

Raiffeisenbank Goldingen-Wald
Hauptsitz in Goldingen | Geschäftsstelle in Wald ZH
Telefon 055 284 63 53 | www.raiffeisen.ch/goldingen-wald

RAIFFEISEN

Wir machen den Weg frei

Erteilung Gemeindebürgerrecht

Der Gemeinderat beschloss die Erteilung des Gemeindebürgerrechts an Hasani Lirie aus Ermenswil.

Der Gemeinderat Eschenbach hat in seiner Funktion als Einbürgerungsrat festgestellt, dass die Gesuchstellerin die formellen und materiellen Voraussetzungen für eine Einbürgerung erfüllt.

Wer in der Politischen Gemeinde Eschenbach stimmberechtigt ist, kann während der 30-tägigen Auflagefrist Einsicht in das Auflagedossier nehmen und gegen den Einbürgerungsbeschluss schriftlich und begründet Einsprache erheben. Vorbehalten bleiben für die Rechtswirksamkeit der Einbürgerung die eidgenössische Einbürgerungsbewilligung und die Erteilung des Kantonsbürgerrechts durch die Regierung des Kantons St. Gallen. Die amtliche Anzeige ist auf Seite 25 dieser Ausgabe zu finden.

Baumeisterarbeiten für Schulhaus St. Gallenkappel vergeben

Im Zusammenhang mit der Sanierung des Schulhauses St. Gallenkappel

wurden die Baumeisterarbeiten an die Oberholzer Bauleistungen AG, Neuhaus, vergeben.

Die Firma Oberholzer reichte mit Fr. 48'889.93 das wirtschaftlich günstigste Angebot ein. Bei den Arbeiten handelt es sich um Abbrüche und Entsorgungen, das Ausgraben vom Sockelbereich, eine neue Dachwasser-/Sickerleitung, eine Sockeldämmung, Geröllschüttung, neue Lichtschächte sowie kleinere Regiearbeiten Kundenmaurer für Anpassungen.

Es handelt sich um Vorbereitungsarbeiten für die zweite Sanierungsetappe, die so von Anfang an im Sanierungsprojekt vorgesehen waren. Die Bauausführung soll in den Herbstferien 2015 erfolgen.

Neue Gemeinschaftliche Unternehmen gegründet

Der Gemeinderat hat die Statuten und Perimeteranteile für die beiden gemeinschaftlichen Unternehmen «Rietwiesstrasse», St. Gallenkappel, und «Mythenstrasse 45-57», Eschenbach, genehmigt.

Mit Rechtskraft der Genehmigungsver-

fügung entstehen die beiden gemeinschaftlichen Unternehmen und erlangen Rechtsverbindlichkeit. Gemäss Art. 55 Abs. 2 des Strassengesetzes ist die Unterhaltungspflicht bei den betroffenen Grundstücken im Grundbuch als öffentlich-rechtliche Grundlast anzumerken.

Teilstrossenplan «Chastelstrasse» genehmigt

Der Teilstrossenplan «Chastelstrasse 3.1.118 (Erweiterung Ost), Neuhaus» wurde genehmigt.

Der Teilstrossenplan und das entsprechende Strassenbauprojekt dienen der Erschliessung der Parzelle Nr. 289E der FormUna GmbH, Wollerau, im Gebiet Chastel, Neuhaus. Alle relevanten Details sind im nebenstehenden Inserat zu finden.

Rücktritt Pflanzenaufseher Michael Aegerter

Der Gemeinderat hat vom Rücktritt von Michael Aegerter von der Funktion als Pflanzenaufseher und vom Auftrag für Tierschutzkontrollen für Kleintiere Kenntnis genommen.



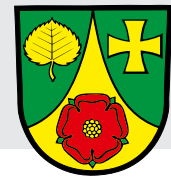
HAUSTECHNIKSERVICE
M. OBERHOLZER GMBH

Markus Oberholzer

Bauwilerweg 3
8735 St. Gallenkappel

Telefon 079 953 10 65
info@haustechnik-oberholzer.ch
www.haustechnik-oberholzer.ch

Jeder Tropfen zählt, Wasser ist kostbar!



Der Gemeinderat Eschenbach hat am 31. August 2015 in Anwendung von Art. 39 ff. des Strassengesetzes (sGS 732.1) erlassen:

Teilstrassenplan Chastelstrasse

Erweiterung Ost, Gemeindestrasse 3. Klasse (Nr. 3.1.118)

Erschliessung des Grundstücks 289E
Betroffene Grundstücke Nr. 1361E, 2545E

Klassierung / Bezeichnung

Die Erschliessungsstrasse wird als Gemeindestrasse 3. Klasse (Nr. 3.1.118) eingeteilt. Auf das Kostenverlegungsverfahren kann verzichtet werden, da sich die Bauherrschaft vertraglich zur Kostentragung verpflichtet hat.

Öffentliche Auflage

Der Teilstrassenplan Chastelstrasse, Erweiterung Ost, liegt während dreissig Tagen, d. h. vom **28. September bis 27. Oktober 2015**, bei der Gemeindeverwaltung (Büro 15, Rickenstrasse 12) zur öffentlichen Einsicht auf.

Wer im Zusammenhang mit dem Teilstrassenplan private Rechte abtreten muss, die aus dem Grundbuch ersichtlich sind, erhält eine persönliche Anzeige. Die Linienführung ist während der Auflagefrist im Gelände abgesteckt.

Rechtsmittel

Gegen den Teilstrassenplan, die Strassenklassierung und die Zulässigkeit der Bodenabtretung kann innerhalb der Auflagefrist beim Gemeinderat Eschenbach schriftlich sowie mit Begründung und Antrag Einsprache erhoben werden. Zur Einsprache ist berechtigt, wer ein eigenes schutzwürdiges Interesse dartut (Art. 45 Abs. 1 des Gesetzes über die Verwaltungsrechtspflege, sGS 951.1).

8733 Eschenbach, 25. September 2015 **Der Gemeinderat**



ABFALL & ENTSORGUNG

Grüngut

- Mo. 28.09., Eschenbach
- Fr. 02.10., Goldingen & St. Gallenkappel
- Mo. 12.10., Eschenbach
- Fr. 16.10., Goldingen & St. Gallenkappel

Bitte Bündelgrösse gemäss Merkblatt

Papier & Karton

- Sa. 26.09., Goldingen
Skiclub, 079 824 86 81,
ab 8 Uhr

Kehrichtsäcke erst am Abfuhrtag hinausstellen

Die Umweltkommission bittet darum, die Kehrichtsäcke, wann immer möglich, nicht schon am Vorabend bereitzustellen, damit diese nicht von Tieren aufgerissen werden. Danke!



Der Rücktritt erfolgte per Ende August 2015 infolge Wegzug aus der Gemeinde. In Bezug auf Tierschutzkontrollen für Kleintiere wie z.B. Hunde, Katzen usw. geht diese Aufgabe nun wieder an den offiziellen Tierschutzbeauftragten der Gemeinde Eschenbach über, also an Gemeinderat Martin Rüegg.

Goldigä Taler eine echte Erfolgsgeschichte

Bald 1 Jahr alt

Im letzten Jahr, rechtzeitig auf die Adventszeit, wurde die eigene Eschenbach-Währung ins Leben gerufen. Geboren wurde der «Goldigä Taler Eschenbach», welcher als schöne Goldmünze CHF 20 Kaufwert besitzt. Der Verein Goldingertal Eschenbach als Initiant erhoffte sich daraus, das lokale und ortsansässige Gewerbe, sowie die Detaillisten, Gastronomen und Hofläden insofern zu unterstützen, als dass diese eigene Währung dafür sorgt, die Wertschöpfung im Ort zu behalten.

Auf sehr gutem Wege

Noch innerhalb der Adventszeit wurden im Nu 1'600 Taler (CHF 32'000) verkauft. Im ersten Halbjahr 2015 waren es weitere 595 Taler, womit aktuell 2'195 Taler oder 43'000 im Umlauf sind. Rund 750 Taler oder eben CHF 15'000 wurden bereits als Zahlung bei den rund 80 Annahmestellen akzeptiert und in Bargeld umgewandelt. Sehr viele Taler werden jedoch erst gar nicht zu Bargeld gemacht, sondern direkt als Zahlungsmittel weiterverwendet, womit die Wertschöpfung beträchtlich höher sein dürfte. Wohl am stärksten profitiert haben bisher die Restaurants, bei welchen rund die Hälfte aller Taler eingelöst wurden. Doch auch die Detaillisten und das Gewerbe können mit je über 20% erfreuliche Zahlen präsentieren.



Der «Goldigä Taler Eschenbach» als 20-Franken-Goldmünze

Weiterer Bezug jederzeit möglich

Beim Volg/Landi und der Raiffeisenbank in Goldingen, der APODRO Drogerie, Gemeindeverwaltung und Raiffeisenbank am Ricken in Eschenbach oder der Raiffeisenbank am Ricken in St. Gallenkappel können die Taler jederzeit bezogen und gekauft werden. Mehr als 80 Annahmestellen signalisieren mit einem übergrossen Taler, dass sie den «Goldigä Taler Eschenbach» als Zah-

lungsmittel akzeptieren. Und wem dies zu kompliziert ist, der kann sich ganz einfach einen Überblick auf www.goldingertal.ch verschaffen.

Verein Goldingertal Eschenbach

Der Verein Goldingertal Eschenbach ist ein Verein nach ZGB Art. 60 + ff. Der Verein will die touristischen, landwirtschaftlichen und kulturellen Anliegen in der Gemeinde Eschenbach, sowie in den übrigen benachbarten Gebieten vereinen und die Vermarktung von Tourismus und einheimischen Produkten fördern.

Die Politische Gemeinde Eschenbach anerkennt den Verein Goldingertal Eschenbach als Kompetenzzentrum des Tourismus innerhalb der Gemeinde. Der Verein setzt sich aus Vertretern von Vermarktern, touristischen Leistungsträgern, Detaillisten, Kultur, Gewerbe und der politischen Gemeinde zusammen.

**urs
brunner**

Schreinerarbeiten | Küchen | Parkett

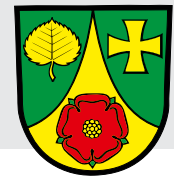





Der Schreiner fürs Feine



ub Schreinerei | Steinenbrugg 17 | 8733 Eschenbach | www.ub-schreinerei.ch | info@ub-schreinerei.ch
T 055 244 54 72 | F 055 244 54 73 | M 079 620 66 19



Urnenabstimmung vom 18.10.2015

- National- und Ständeratswahlen

- Ersatzwahl von einem Mitglied des Gemeinderats (für den Rest der Amtsdauer 2013 bis 2016)

Orte und Öffnungszeiten der Abstimmungslokale

- Eschenbach, Schulhaus Dorf:
– Sonntag, 10.00 - 11.30 Uhr
Bürg, Schulhaus:
– Sonntag, 10.00 - 11.00 Uhr
Ermenswil, Schulhaus:
– Sonntag, 10.00 - 11.00 Uhr
Goldingen, Gemeindehaus:
– Sonntag, 10.00 - 11.00 Uhr
Hintergoldingen, Schulhaus:
– Samstag, 19.00 - 19.45 Uhr
Oberholz, Talstation:
– Sonntag, 10.00 - 10.45 Uhr
St. Gallenkappel, Schulhaus:
– Sonntag, 10.00 - 11.30 Uhr
Walde, Schulhaus:
– Sonntag, 09.45 - 10.30 Uhr

Briefliche Stimmabgabe

- a) Füllen Sie die Stimmzettel aus und **verschiessen Sie sie in das beigelegte Stimmkuvert. Ohne Stimmkuvert** ist die Stimmabgabe **ungültig**.
b) **Unterschreiben Sie die Erklärung auf dem Stimmausweis.** Mit der Unterschrift bestätigen Sie, dass die Stimm-

abgabe Ihrem Willen entspricht. **Ohne Unterschrift** ist die Stimmabgabe **ungültig**.

- c) Das **Stimmkuvert mit den Stimmzetteln** sowie den **Stimmausweis** mit der unterzeichneten Erklärung legen Sie in das **Rücksendekuvert** (i.d.R. dasselbe Fensterkuvert, mit dem Sie das Abstimmungsmaterial erhalten haben).
d) Das Kuvert an das Stimmregisterbüro kann
– rechtzeitig für die Postzustellung unfrankiert der Post übergeben,
– bis Urnenschluss in den Briefkasten der Gemeindeverwaltung eingeworfen oder
– an der Urne abgegeben werden.

Vorzeitige Stimmabgabe

Am Donnerstag und Freitag vor dem Abstimmungssonntag kann auf der Gemeinderatskanzlei während der ordentlichen Bürozeit vorzeitig persönlich abgestimmt werden.

Stimmberechtigung

- Schweizer Bürgerinnen und Bürger

sind stimmberechtigt, wenn sie in der Gemeinde wohnen und von der Stimmfähigkeit nicht ausgeschlossen sind. Die Stimmberechtigung beginnt ab zurückgelegtem 18. Altersjahr.

- Für Neuzugezogene beginnt die Stimmberechtigung bei eidgenössischen Volksabstimmungen, wenn der Heimatschein mindestens 5 Tage vor der Abstimmung der Einwohnerkontrolle abgegeben wurde. Bei übrigen Abstimmungen und Wahlen sobald der Heimatschein dem Einwohneramt abgegeben wurde.

Fehlende Stimmausweise

Fehlende Stimmausweise können **bis Freitag, 16. Oktober 2015, 17 Uhr**, bei der Gemeinderatskanzlei bezogen werden.

Beschwerden

Beschwerden sind innert 3 Tagen nach Bekanntwerden des Beschwerdegrundes, spätestens jedoch am dritten Tag nach der amtlichen Bekanntmachung der Ergebnisse, schriftlich und begründet dem Regierungsrat einzureichen.

ÖFFENTLICHER INFOANLASS

Montag, 5. Oktober 2015, Beginn: 19.00 Uhr
Hotel Ochsen, 8732 Neuhaus

Neubauprojekt BLESS / TWIRREN, 8733 Eschenbach
40 Eigentums- und Mietwohnungen

Baugenossenschaft Custor, 8733 Eschenbach

Beratung / Vermietung / Verkauf

vierwände immobilien gmbh / Angelika Schmid / t: 055-210 88 22 / www.vierwaende.ch

Kurzbericht zur 2014/15 ausgeführten Fassadenrestaurierung beim Custorhaus

Auf Wunsch des Gemeinderats aber gleichzeitig als Berichterstattung für die Denkmalpflege erstellte die Fontana & Fontana AG einen Bericht über die ausgeführten Arbeiten am Custorhaus. Fontana & Fontana leitete die aufwändige Restaurierung.

Wiederholter Besitzerwechsel und mangelhafter Unterhalt schädigten das einst als «schönstes Haus» bezeichnete «Custorhaus» derart, dass um 1970 ein Abbruch unumgänglich schien. Im letzten Moment übernahm jedoch die Fir-



Custorhaus um 1930

ma Geberit das damals 200-jährige Gebäude, restaurierte es Innen und Aussen aufwändig und nutzte es während rund 30 Jahren als Schulungszentrum.

Seit 2007 ist die Politische Gemeinde Eschenbach Eigentümerin des

1770/1771 von Landrichter Josef Anton Custor erbauten herrschaftlichen Land-sitzes. Es wird seither für öffentliche, kulturelle und private Anlässe sowie für Trauungen genutzt. 2014/2015 wurde die Fassade restauriert.

Das Äussere des «Custorhaus» wird heute durch die reiche Fassadenbemalung im Rokostil geprägt. In der Technik der Grisaillemalerei sind so die Fensteröffnungen mit Band- und Muschelmotiven sowie Rankenwerk gefasst und die Gebäudeecken werden betont durch aufgemalte Pilaster mit bekrönenden Akanthusvoluten sowie aufgesetzten Vasen. Die freihändig gemalten Rankemalereien der Dachuntersichten schliessen das Gebäude schliesslich gegen den Himmel ab. Zusätzliche farbige Akzente werden durch die grünen und mit Rocailles bemalten Fensterläden sowie das aufgemalte Christusmonogram und die Sonnenuhr in den beiden Giebellukarnen gesetzt. Das ursprünglich herrschaftliche Erscheinungsbild wird zudem durch die partiellen Vergoldungen und das schön gestaltete Türportal mit gesprengtem Giebel und Wappenkartusche akzentuiert.

Um 1970 waren von dieser ursprünglichen Fassadenbemalung jedoch nur noch Spuren vorhanden und auch ablesbar. Mit dem Gebäudeerhalt und im

Rahmen der damaligen umfassenden Restaurierungsarbeiten wurde auch die bauzeitliche Fassadengestaltung wo noch möglich restauriert und wo nötig rekonstruiert. Im Laufe der Zeit führten seither witterungsbedingte Einflüsse und materialtechnische Gegebenheiten zu unschönen sowie teilweise auch substanzgefährdenden Beschädigungen. Für den nachhaltigen Erhalt dieses wertvollen Gebäudes wurde ein erweiterter Unterhalts- und Restaurierungsbedarf immer offensichtlicher.

Gleich wie 44 Jahre zuvor wurde im Sommer/Herbst 2014 die bestehende Fassadengestaltung restauriert und die Arbeiten im Frühjahr 2015 abgeschlossen. Die Ausführung erfolgte durch Fachleute örtlicher und regionaler Fachfirmen; die Arbeiten an dem unter Denkmalschutz stehenden Gebäude wurden durch die kantonale Denkmalpflege begleitet.

So wurden vorhandene Beschädigungen an Sandstein und Verputz fach- und materialgerecht instand gestellt sowie notwendige Kontrollen, Anpassungen und Reparaturen am Dach ausgeführt. Die alten Butzenfenster sind technisch überholt sowie die mittlerweile blind gewordene jüngere Isolierverglasung insgesamt ersetzt worden.



Harry Iselin
Mobile 079 421 37 50
harry.iselin@mobi.ch

Die Mobiliar. *Sicher ist sicher.*

Die Mobiliar
Versicherungen & Vorsorge

Agentur Eschenbach
Rütistrasse 7, 8733 Eschenbach
Telefon 055 282 10 10
rapperswil@mobi.ch, www.mobirapperswil.ch

140211D01GA

Die bestehenden Farbfassungen und Dekorationsmalereien wurden mehrheitlich konserviert und restauriert; Teilbereiche mussten aufgrund ihres Erhaltungszustandes jedoch auch rekonstruierend neu bemalt werden. Die bemalten Putzflächen konnten sorgfältig gereinigt, vorhandenen Schadstellen und Risse gesichert und gekittet sowie bestehende Fassungsfehlstellen in den weissen Fassadengrundflächen mit Sumpfkalkfarbe und im Bereich der Dekorationsmalereien mit reiner Keimscher Mineralfarbe farblich retuschiert bzw. eingestimmt werden.

Aufgrund der starken Verwitterung und Beschädigungen gestalteten sich die Arbeiten am bemalten Holzwerk von Dachuntersicht, Fenster, Fenstereinfassungen und Läden als sehr aufwändig. Nicht haftende Anstrichbereiche mussten bis auf einen tragfähigen Grund reduziert werden. Nach den notwendigen Holzreparaturen erfolgten dann die entsprechenden Neufassungen in Ölfarbe. Vom Dach her einwirkende Feuchtigkeit führte an der bemalten Dachuntersicht zu grossflächigen Ablätterungen an der mehrheitlich 1970 rekonstruierend neu aufgemalten Rankenmalerei. Eine Restaurierung war in weiten Teilen nicht mehr möglich, die partielle Neubemalung somit unumgänglich. Als Rekonstruktionsgrundlage wurden die gesamten Rankenmalereien abgepaust, lose Malschichtbereiche entfernt sowie ergänzend zum Altbestand die Rankenmalerei mit Ölfarbe neu aufgemalt.

Ebenso war der Zustand der bemalten Fensterläden zum Teil sehr schlecht. Es fanden sich verfaulte Holzbereiche sowie an der Tagessichtseite stark geschädigte, abgewitterte und blätternde Malschichten sowie Farbtonveränderungen innerhalb der Malschichten. Der Zu-

Craniosacrale Osteopathie

Die craniosacrale Osteopathie ist eine wirksame und gesundheitsfördernde Behandlungsmethode mit einem breiten Anwendungsfeld.

- Neurologische und psychosomatische Störungen und Schmerzen,
- Wirbelsäulen- Nacken- und Gelenkschmerzen,
- Bournout, Stress, Schlaf- und Konzentrationsstörungen, Migräne,
- Traumaauflösung von Unfallfolgen und belastenden Lebenssituationen,
- Mutter/Kind-Therapie nach schweren Geburten, Kolliken,
- Schwangerschafts- und Geburt vorbereitende Therapien
- Kinder- und Jugendtherapie, Ängste, Entwicklungsverzögerungen, Lernschwierigkeiten, etc.



Maya Antonia GRAF

Dipl. Craniosacraltherapeutin
Dipl. Stressregulationstrainerin
Kommunikationswissenschaftlerin
Gütschweg 20
8733 Eschenbach
079 – 873 36 14
www.recreatio.ch



Diese Praxis ist Krankenkassen und Alternativkrankenkassen anerkannt/EMR-ASCA



Eschenbach Tel. 055 282 60 60

ideenreich, individuell



www.dietziker-gaerten.ch

stand der witterungsgeschützten Ladenrückseiten war wesentlich besser, dort konnten die Farbfassungen gereinigt, konsolidiert und ausgebessert werden. An der Tagessichtseite musste jedoch der grüne Grundanstrich gesamthaft erneuert sowie die Dekorationsmalereien in weiten Teilen rekonstruierend wieder mit Ölfarbe neu übermalt werden. Gleich wie an den Dachuntersichten ist auch die Dekorationsmalerei der Fensterläden offenbar 1970 mehrheitlich neu erstellt worden. Eine ältere, bauzeitliche Rocaille-Bemalung konnte nur an den beiden Fensterläden der zweitobersten, linken Fensteröffnung der Nordfassade festgestellt werden. Diese wurde gereinigt und restauriert.

Im westlichen Eingangsbereich wurden die einst vorhandenen Vergoldungen mit echtem Blattgold wieder nachvergoldet sowie das Allianzwapen «Kuster-Sutter» nach den nötigen Reparaturen am Sandstein gemäss Befund farblich neu gefasst und vergoldet.

Mit der aktuellen Restaurierung hat sich ein mittlerweile 245 Jahre zählender Lebenskreis geschlossen. Das «Custorhaus» zeigt sich heute wieder im Erscheinungsbild und Zustand seiner Erbauung von 1771/72 und darf durch-

aus als «schönstes Haus» bezeichnet werden. Es verdient die ihm gebührende Wertschätzung und Achtung, nicht zuletzt auch durch einen laufenden Unterhalt und eine sachgerechte Pflege der wertvollen Substanz.



Das Custorhaus 2015...



...nach der Restaurierung



ZU VERKAUFEN Preisvernünftige
4.5- bis 6.0-Zi. Eigentumswohnungen
bis 180m² ab CHF 690'000.00
in 8735 St. Gallenkappel



BERATUNG / VERKAUF
vierwände immobilien gmbh
t: 055-210 88 22
www.vierwaende.ch

Öffnungszeiten Verkaufspavillon:
DO: 17.00 - 19.00 Uhr | FR: 15.00 - 17.00 Uhr
Andere Termine nach Absprache
Garageneinfahrt rechts

www.felsrain.ch

**IMMOBILIEN –
UNSERE FREUDE –
IHR ERFOLG**

VERKAUF | BEWERTUNG | VERWALTUNGEN
Telefon 055 212 37 37 | www.rieben-partner.ch

 **IMMOBILIEN AG**
RIEBEN PARTNER
RAPPERSWIL-JONA ESCHENBACH

BEAUTY OASE
SYLVIA

NEU:
Dauerhafte
Haarentfernung
Rufen Sie uns an,
wir beraten Sie
gerne!

**WAHRE SCHÖNHEIT KOMMT VON INNEN...
...UND VON IHRER BEAUTY OASE!**

Permanent Make up | Verschiedene Gesichtsbearbeitungen | kosmetische Fusspflege
Haarentfernung mit Warmwachs | Produkte der Marken Babor, Deynique und Gewohl
Wir beraten Sie gerne – Reservieren Sie Ihren persönlichen Pflegetermin
unter Telefon 055 | 282 22 64. Wir freuen uns auf Sie.
www.beautyoasesylvia.ch

wir finden was Sie suchen

verkauf · vermietung · verwaltung

telefon 055 210 88 22

www.vierwaende.ch



vierwände

immobilien & mehr

**Silvia Tobler
Malergeschäft**

**prompt
zuverlässig
kreativ**

076 547 21 68

055 284 19 75

www.maler.ch

maler@maler.ch

Malergeschäft Tobler GmbH
Rickenstrasse 19
8725 Gebertingen

Ob Neubauten, Umbauten oder Renovationen ganz egal ob Gross- oder Kleinprojekte – wir sind Ihr Partner für sämtliche Malerarbeiten für Innen und Aussen.

Lernen Sie uns kennen und kontaktieren Sie uns für ein unverbindliches Angebot.

Wir beraten Sie gerne!
Ihre Silvia Tobler

Bewilligte Bauvorhaben

Die Baukommission bewilligte vom 26. August bis 16. September 2015 folgende Bauvorhaben:

- Konrad Markus, Rapperswilerstrasse 23, 8733 Eschenbach: Photovoltaikanlage, Rapperswilerstrasse 23, Eschenbach
- Helbling Johann, Bruggenfeld 5, 8733 Eschenbach: Photovoltaikanlage, Bruggenfeld 5, Eschenbach
- Fäs Remo, Binzenstrasse 14, 8733 Eschenbach: Photovoltaikanlage, Binzenstrasse 14, Eschenbach
- Lillo Thomas und Corinne, Lütschbach 18, 8733 Eschenbach: Photovoltaikanlage, Lütschbach 18, Eschenbach
- Viechter Werner und Christina, Rietstrasse 10, 8733 Eschenbach: Photovoltaikanlage, Rietstrasse 10, Eschenbach
- Gerber Ulrich, Gwandenstrasse 6, 8733 Eschenbach: Photovoltaikanlage, Gwandenstrasse 6, Eschenbach
- Hürlimann Urs und Fabienne, Neuhaus 4, 8852 Altendorf: Thermische Solaranlage, Lenzikon 31, Neuhaus
- Schmucki Josef, Lütschbach 13, 8733 Eschenbach: Luft-Wasser-Wärmepumpe, Lütschbach 13, Eschenbach
- Knecht Dieter, Bürgstrasse 23, 8638 Goldingen: Anbau Sitzplatzüberdachung, Bürgstrasse 23, Goldingen
- STWEG Chastelstrasse 12 + 14, Kreuzstrasse 26, 8640 Rapperswil: Anbau Vordächer, Chastelstrasse 12 + 14, Neuhaus
- EFG REFH Chastelstrasse Neuhaus, c/o Lehmann + Lehmann Architekten AG, Kreuzstrasse 26, 8640 Rapperswil: 12 Reiheneinfamilienhäuser, Chastelstrasse 7a-d, 9a-d und 11a-d, Neuhaus
- Jäger Doris, Lettenstrasse 21, 8732 Neuhaus: Photovoltaikanlage, Lettenstrasse 21, Neuhaus
- ORTEGA Immobilien AG, Bahnhofstrasse 29, 6300 Zug: 3x je 3 Tiefenbohrungen mit Erdwärmesonden, Rickenstrasse 28a-c, St. Gallenkappel
- Oertig Rudolf, Oberfeld 4, 8733 Eschenbach: Abbruch und Ersatzneubau Wohnhaus, Oberfeld, Eschenbach
- Baugenossenschaft Custor, Postfach 134, 8733 Eschenbach: Wohnüberbauung (4 MFH mit 40 Wohnungen sowie 2 Sammelgaragen), Twirrenstrasse, Eschenbach



innovero GmbH
BERATUNG & SOFTWARELÖSUNGEN

Computer Support und Beratung

Wir lösen Ihre Anliegen und Fragen rund um den Computer schnell, kompetent, preiswert und sorgen dafür, dass die gesamte Technik um Ihren Computer einwandfrei funktioniert.

Wir bieten unter anderem:

- Verkauf von Computer und Software
- Installation und Konfiguration (Email, Internet ect.)
- Wir reparieren Ihren Computer oder rüsten diesen auf
- NEU: upc cablecom Produkte und Beratung bei Abo's

« Vorankündigung: Wir ziehen um! »

Zum 01. Oktober 2015 beziehen wir neue Büroräumlichkeiten. Sie erreichen uns dann unter dieser Adresse:

Innovero GmbH
Rickenstrasse 25 (Speerblick)
8735 St. Gallenkappel

Kontaktieren Sie uns:

PC-Support / Beratung:

Telefon: 055 533 10 35 (René Lehmann)

Email: support@innovero.ch

Verkauf indiv. Entwicklung / Projektleitung:

Telefon: 055 533 10 30 (Stefan Altenburger)

Email: verkauf@innovero.ch

Zum Spycher 3 | CH-8735 St. Gallenkappel | Email: info@innovero.ch

Ihr Computer streikt?

**Wir helfen Ihnen
055 533 10 35**

**Vor Ort oder
mit Fernwartung!**

Pilzausstellung

Samstag, 26. September 2015, 10 Uhr-20 Uhr
Sonntag, 27. September 2015, 10 Uhr-16 Uhr

**Windegg
Wald ZH**

**Festwirtschaft
Pilzgerichte
Wettbewerb**



Pilzverein am Bachtel
www.bachtelpilz.ch



**Wir feiern – f
2.- und 3.
Neueröffnung P**

Liebe Kundinne

Wir freuen uns, Sie in unserem La
cher Qualität und gleichem

Es empfängt Sie eine „Prima“ Einka
Sortiment des tä

Volg-Markenhefte können bis

10 %

Ausgenommen
Gutscheine

Unsere Öffnungszeiten:

Mo-Fr 07.00- 12.00 / 13.30- 16.30

Sa 07.00- 12.00 / 13.00- 16.00

Kapellfest Hintergoldingen



Musikalische Mitgestaltung des Gottesdienstes durch den Kirchenchor Walde.
Die FG führt die Festwirtschaft und freut sich auf zahlreiche Besucher.

Datum: Sonntag, 27. September 2015

Zeit: 10.30 Uhr

Ort: Kapelle Hintergoldingen

Feiern Sie mit 1. Oktober Prima Goldingen mit Ihren Freunden und Kunden

...werden unter neuer „Flagge“ mit gleichem Team begrüßen zu dürfen.

...auf eine freundliche Atmosphäre und ein attraktives Preisniveau zu Ihrem gleichen Bedarfs.

...am Ende 2015 eingelöst werden.

5% Rabatt

...auf: Tabakwaren, Lose,
...Kehrichtsäcke



Musikverein Goldingen

Schnupperprobe

Dienstag 22. und 29. September 2015

Im Mehrzweckraum des Schulhauses
Goldingen, jeweils ab 20.00 Uhr



...für jedermann und
jedefrau, egal ob Musikant
oder nicht...



Für weitere Informationen oder Fragen sind wir wie folgt erreichbar:

Flavia Dietziker 079 296 14 99 & Anita Stolz 079 718 42 75

www.mv-goldingen.ch

www.facebook.com/MVGoldingen

ADVENTSMÄRT ST. GALLENKAPPEL

Sonntag, 22. November 2015 in der Artho-Halle

Aussteller sind herzlich eingeladen!

Anmeldung/Infos:

> spätestens bis 23. Oktober 2015

> Fritz Braun, Tel: 055 284 52 80, E-Mail: fritz.braun@ecodach.ch



Verkehrsverein
St. Gallenkappel



Kalberer
HONDA zweirad

Büel 74 • 8732 Neuhaus

Neu! Jetzt **KTM** E-Bikes & Velos
BIKE INDUSTRIES

Tel. 055 282 38 40 E-mail: kalberer.zweirad@bluewin.ch

KOSMETIKSTUDIO EVELINE

HAARLOS IN DEN NÄCHSTEN FRÜHLING

Starten Sie jetzt mit der dauerhaften Haarentfernung (IPL-Gerät)
Rufen Sie mich an! Ich berate Sie gerne.

- Verschiedene Gesichtspflegen mit Maria Galland Produkten für SIE und IHN
- Körper- wie Rückenmassage, Pedicure, Manicure, Wimpernwelle, Färben, Wachsen
- Dessous von Cup A-H, Umfang 70-110 mit oder ohne Bügel, Kleider, Nachtwäsche



Kosmetikstudio Eveline | Rickenstrasse 3 | Eschenbach | 055 282 31 62



REINIGUNGEN - NEUHAUS

Wohn-Umzug-Gebäudereinigungen

Spitzli Irene
Hirzlistr. 11
8732 Neuhaus
info@reinigungen-neuhaus.ch

Tel. 079 / 466 25 61

Wir überzeugen
durch sauberen Service

Best of Michel Gammenthaler & Anet Corti

Zwei phänomenale Shows als einmaliges Angebot im Doppelpack am Freitag, 2. Oktober 2015 um 20 Uhr im Dorftreff, Eschenbach (Türöffnung um 19 Uhr)

«2 für 1»-Aktionen gibt's sonst nur im Supermarkt. Nun aber präsentiert auch Kultur Eschenbach mit Michel Gammenthaler und Anet Corti im Doppelpack ein ausgesprochen attraktives Angebot. Beide Künstler sind mit ihren Shows für sich alleine schon absolut sehenswert. Wenn man beide mit einem «Best of» sogar am gleichen Abend erleben kann, dann nichts wie hin!

Michel Gammenthaler

Wenn man erst einmal gelernt hat, Leuten falsche Tatsachen vorzuspielen, eröffnen sich plötzlich unzählige Karriere-Möglichkeiten. Beispiele aus der Geschichte gibt es genug: Von den geheimnisvollen Fox-Sisters, den Erfinderinnen des modernen Spiritismus; dem jüdischen Hellseher Hanussen, der den Nazis die okkulte Kriegsführung beibringen wollte; bis zum raffinierten S. W. Erd-



Michel Gammenthaler..

nase, dem Autor der Falschspieler-Bibel. Wie stellt man Kontakt her zu Verstorbenen, die gar nie gelebt haben? Wie schummelt man beim Pokern, ohne die Karten zu berühren? Und wie liest man Gedanken ganz ohne übersinnliche Fähigkeiten? Antworten liefert der mehrfach ausgezeichnete Kabarettist Michel Gammenthaler mit einem «Best of» seines Soloprogramms «Scharlatan» und weiterer Nummern.

www.michel-gammenthaler.ch

Anet Corti

In ihrem aktuellen Soloprogramm, «win-win», schlüpft die Kabarettistin Anet Corti in die Rolle der wunderbar verlorenen Direktionsassistentin und Antiheldin Betty Böhni. Diese hat es nicht leicht in der Businesswelt. Mit warmem Herzen lehnt sich die gewiefte Frau gegen kalte Manager, heimtückische Büromaschinen und ein drohendes Burnout auf.

Ihr phantasie- und temperamentvoller Kampf lässt das Publikum nicht nur über ihre, sondern auch über seine eigenen Unzulänglichkeiten lachen – eine echte «win-win»-Situation.

Anet Cortis «Best of» garantiert einen temperamentvollen Abend mitten aus dem Leben. Ein satirisch-komödiantischer Leckerbissen.

www.win-win.ch

Tickets und Vorverkauf

Tickets bei allen *starticket Vorverkaufsstellen, unter 0900 325 325 (CHF 1.19/



...und Anet Corti im Doppelpack

Min. ab Festnetz) und auf www.starticket.ch sowie in Eschenbach bei folgenden Vorverkaufsstellen:

- Gemeindeverwaltung, Rickenstr. 12, Tel. 055 286 15 15
- APODRO Drogerie Eschenbach, Rickenstr. 1, Tel. 055 282 12 49
- Post Eschenbach, Rössligass 2, am Schalter

VORANKÜNDIGUNG

Veri «Typisch Verien»

Wann: Freitag, 30. Oktober 2015
20 Uhr

Wo: Kulturkeller Custorhaus,
Eschenbach



KulturNEWS



ELEKTROSERVICE
KUNZ GmbH

- **ELEKTROINSTALLATIONEN**
- **TELEFON**
- **REPARATUREN**
- **HAUSHALTGERÄTE**

Sonnenrainstrasse 3 Tel. 055 284 13 29
8735 St.Gallenkappel Fax 055 284 20 29

kunzelektro@bluewin.ch



hubatka
peyer
architektur

wir schaffen ihr zuhause

Hubatka Peyer Architektur AG · www.hubatka-peyer.ch

Stromqualität in Eschenbach

Ab 2016 nachhaltigere Stromqualität und tiefere Energiepreise



Die St. Gallisch-Appenzellische Kraftwerke AG (SAK) setzt zusammen mit der Energienstadt Eschenbach ein aktives Zeichen für erneuerbare Energien und die Förderung ökologischer Produktionsanlagen in der Region. Ab 2016 führt sie für alle Kunden mit einem Energiebezug bis 100'000 kWh pro Jahr die Stromqualität naturstrom basic als Standard ein. Die Energiepreise werden trotz dieser Massnahme reduziert.

Die Stromqualität «naturstrom basic» ist das neue Standardprodukt für direkt belieferte Stromkunden der SAK. Mit diesem Wechsel setzt die SAK gemeinsam mit ihren Kunden ein aktives Zeichen für erneuerbare Energien. Gleichzeitig wird die Realisation ökologischer Produktionsanlagen in der Region gefördert. naturstrom basic besteht aus 95% Wasser-, 4% Sonnen- und 1% Biomassenenergie Schweizer Ursprungs. Bereits heute werden 95% des SAK Naturstrombedarfs in der Ostschweiz produziert. Die restlichen 5% stammen aus Schweizer Produktion.

Naturstrom Star als Option

Wer noch mehr zur Nachhaltigkeit beitragen möchte, hat die Möglichkeit, das Produkt «naturstrom star» auszuwählen, bestehend aus 50% Wasser-, 40% Sonnen-, 5% Wind- und 5% Biomassenenergie.

Unterstützung Energiestadt-Ziele

Den Entscheid der SAK, «naturstrom basic» als Standardqualität einzuführen, unterstützt der Gemeinderat. Wer dieses Angebot nutzt, hilft bei der Umsetzung des gemeindeeigenen Energiekonzeptes und setzt sich für die Erreichung der Ziele als Energiestadt bzw. -region aktiv ein.

Weiter erweisen Sie der Energiestrategie 2050 des Bundes einen grossen Dienst. Denn mit dem Bezug von «naturstrom basic» ermöglichen Sie den Aus- und Neubau von erneuerbaren Energieerzeugungsanlagen.

Ein weiterer Punkt ist die Energieeffizienz. Hier gilt es den sinnvollen Umgang mit der wertvollen Energie Strom im eigenen Haushalt zu überprüfen und zu optimieren. Hilfe dazu erhalten Sie bei der Energieagentur St. Gallen. Sie bietet auf ihrer Homepage dienliche Energiespartipps an oder offeriert rund um die eigenen vier Wände eine kostenlose Telefonberatung 058 228 71 71, was selbstverständlich auch Mieterinnen und Mieter für die Wohnung nutzen können.



Neuhüsler Tobel (Foto: Roman Gubler)

Speerblick3



Zu verkaufen und vermieten

Die letzten preisgünstigen 4.5- und 5.5-Zimmer Eigentums- und Mietwohnungen sowie ein Ladenlokal in St.Gallenkappel

- Wohnflächen bis 151 m², Balkon bis 34 m²
- Ladenfläche 187 m²
- VP ab CHF 465'000.-
- Miete netto ab CHF 1'880.-
- Einstellplätze VP: CHF 32'000.- / Miete: CHF 130.-
- Bezug per 01.09.2015

Beratung / Verkauf / Vermietung
Stieger Treuhand AG / Will Schrepfer / Neuhoferstr. 5 / 8645 Jona / T: 055 225 51 18

www.speerblick3.ch



CREATIV-PLANBAU

www.creativ-planbau.ch

Exklusive Ideen inklusive!

Viehschauen 2015

Auch in diesem Jahr dürfen die traditionellen Viehschauen nicht fehlen. Die Viehschaukommissionen machen dem Gemeindeslogan «Landluft in Stadtnähe» alle Ehre.



Foto: Roman Gubler

ACHTUNG

Die Viehschau Eschenbach findet am Dienstag, 13.10. statt und nicht am Freitag, wie fälschlicherweise in der letzten Ausgabe publiziert.

Viehschau St. Gallenkappel

Mehrzweckgebäude Holz, St. Gallenkappel:

- Freitag, 02.10.2015
- Auffuhr bis 09.30 Uhr, Beginn 10 Uhr
- Festwirtschaft am Mittag

Bauernhilbi St. Gallenkappel

Samstag, 03.10.2015, 20.00 Uhr im Restaurant Krone:

- Prämierung des Viehs
- Musikalische Unterhaltung mit dem Trio Rötstock
- Tombola
- Eintritt gratis

ACHTUNG: Strasse von 07.45-16.15 Uhr vom Mehrzweckgebäude Holz bis Rüeterswil gesperrt.

Viehschau Goldingen

Bei Eicher Erich, Laupenstrasse 4, Goldingen (Eglingen)

- Freitag, 09.10.2015
- Auffuhr bis 09.30 Uhr, Beginn 10 Uhr
- Festwirtschaft am Mittag

Bauernhilbi Goldingen

Samstag, 10.10.2015, 20.00 Uhr im Restaurant Sonne:

- Prämierung des Viehs
- Musikalische Unterhaltung mit den Spitzberg Spatzen
- Tombola
- Eintritt gratis

Viehschau Eschenbach

Dorftreff, Eschenbach:

- **Dienstag, 13.10.2015**
- Auffuhr bis 09.45 Uhr, Beginn 10 Uhr
- Festwirtschaft am Mittag

Bauernhilbi Eschenbach

Samstag, 16.10.2015, 20.00 Uhr im Restaurant Chrüz:

- Prämierung des Viehs
- Musikalische Unterhaltung mit den Bündner Spitzbueba
- Tombola
- Eintritt gratis

Die Viehschaukommissionen Eschenbach, Goldingen und St. Gallenkappel freuen sich über Ihren Besuch.

NEU: Attrage
Konkurrenzlos in seiner Klasse.



Währungs-
Bonus 1'500.-
5 Jahre
Garantie

Kompaktlimousine
Viel Platz hinten
Extra grosser Kofferraum (450 Liter)
Top-Ausstattung, Option Automat
1.2 Intense, CHF 14'699.-*

**Jetzt
Probefahren!**

METTLEN
**KLÄUI
CENTER**

*Netto inkl. MWST und Bonus. Normverbrauch 1.2/80 PS: 4.9l/100 km, CO₂ 113 g/km, Energieeffizienz-Kategorie D, CO₂-Durchschnitt aller verkauften Neuwagen: 144 g/km.

www.mitsubishi-motors.ch



OFFICIAL CAR PARTNER

Genial bis ins Detail.



H03803

Eschenbach: Mettlen AG
Schmerikonstr. 37
Tel. 055 286 23 83

www.garage-mettlen.ch

Jona: Kläui Center Jona
Kramenweg 15
Tel. 055 225 46 25

Sportkongress 2015

Ein erfolgreicher zweiter Sportkongress ist am 6. September 2015 in Eschenbach zu Ende gegangen.

Die Kursteilnehmenden hatten die Qual der Wahl. Denn es gab in den beiden Turnhallen Dorftreff und Kirchacker in Eschenbach viele verschiedene Kurse und Workshops zu besuchen. Einerseits gab es Programme, um sich auszutoben wie z.B. Bootcamp, Kick-Power oder TRX. Andererseits gab es auch ruhigeres wie Power-Yoga oder für die Kinder eine tolle Bewegungslandschaft.

Den zweiten Sportkongress hat Christian Heule, 6-facher Schweizer Radquermeister, eröffnet. Er berichtete spannende Geschichten aus seiner langjährigen erfolgreichen Radkarriere und zeigte auf, was es braucht, um im Sport erfolgreich zu reüssieren.

«Bootcamp» & vieles mehr

Das besondere an Bootcamp ist, dass dieses abwechslungsreiche Training ganzjährig im Freien stattfindet wo Treppen, Bänke oder Hindernisse als ideale Trainingsplattform dienen. Sehr lustig und äusserst beliebt, auch bei den Kindern, waren die Schuhe der Trainingsgruppe Kangoo-Jump. Mit diesen futuristischen Hightech Schuhen hüpfen die Teilnehmenden gelenkschonend in der Turnhalle herum. Bei den beiden Workshops lernten die Teilnehmenden wie ein effektives Muskelaufbautraining aussieht oder welche Methoden gegen Rückenbeschwerden sinnvoll sind.

Auch die Kleinen kamen auf ihre Kosten

Fatum Musliji, Finalist bei «Die grössten Schweizertalente» 2011, begeisterte die Kinder von Beginn weg mit seinen

fantastischen Hip-Hop Tanzkünsten. Obwohl die kleineren Kinder die Choreographie nicht wirklich beherrschten, sie waren fasziniert vom coolen Typen Fatum Musliji. Im Judo waren die Bewegungsabläufe wieder langsamer und somit verständlicher. Und so wurde aus der tanzenden Kinderschar eine ernsthafte und überlegte Kämpferbande.

Die jüngsten Teilnehmer tobten sich auf der abwechslungsreichen Bewegungslandschaft in der Turnhalle Kirchacker aus. Dort gab es viele spannende Hindernisse, die entweder balancierend, kriechend oder kletternd zu überwinden waren.

Für die Eltern die am Kursprogramm teilnehmen wollten, gab es sogar einen integrierten Kinderhort in der Turnhalle. Somit konnten auch sie am Programm teilnehmen und wussten ihre Kinder gut aufgehoben.

Auf dem Schulhausplatz gab es eine weitere Attraktion. Der mobile Bike Parcour benutzten die interessierten Jugendlichen entweder auf dem Bike oder

Kick-Board. Das Ziel der Organisatoren, den Parcour eine weitere Woche der Bevölkerung gratis zur Verfügung zu stellen, ist dank den vielen Gönnern- und Sponsorenbeiträgen möglich gewesen. In der darauf folgenden Woche wurde der Pumptruck von vielen lachenden und fröhlichen Kindern fleissig genutzt. Und der Treffpunkt in dieser Woche war für alle klar: der rote Schulhausplatz!

Gute Organisation

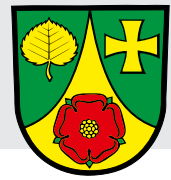
Der zweite Sportkongress verlief ohne Zwischenfälle und dank top Organisation reibungslos. Das OK des Sportkongresses hofft auch im nächsten Jahr wieder viele interessierte Teilnehmende begrüssen zu dürfen und dankt allen Besuchern und Sponsoren, die den Sportevent unterstützt haben.

Erste Eindrücke und weitere Infos sind auf der Homepage www.sportkongress-seegaster.ch ersichtlich.

Bis zum nächsten Jahr
Verein Sportnetz See Gaster



Der «Pumptruck» beim Schulhaus Kirchacker



Todesmeldungen

Foto: Roman Gubler

- **Buchschacher-Wegmann, Ruth** Seline, Neuhaus, geboren am 25. März 1936, gestorben am 4. September 2015
- **Rüegg-Schwiter, Rosa**, St. Gallenkappel, geboren am 6. Januar 1919, gestorben am 9. September 2015
- **Gübeli, Ernst** Gustav, Eschenbach, geboren am 14. Oktober 1932, gestorben am 14. September 2015

Oberholzer Sanitär AG
Lenzikon 27
8732 Neuhaus
Tel. 055 282 11 76

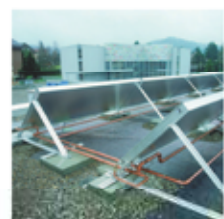


OBERHOLZER
SANITÄR SOLAR

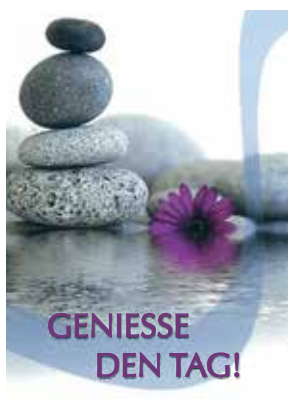
Solarbegeistert ?

Solarenergie leistet und begeistert
Nutzen auch Sie die Wärme der Sonne
und heizen Sie Ihr Warmwasser mit der
Gratis Energie der Sonne .

Wir planen und installieren Ihre Solaranlage für Warmwasser
Heizungsunterstützung oder Photovoltaik
Rufen Sie uns an wir beraten Sie gerne



www.oberholzer-sanitaer.ch • info@oberholzer-sanitaer.ch • Fax 055 282 23 56



Fusspflege ist längst nicht mehr, „nur“ Frauensache!!

Susanne Kuster-Ebert / Natel 079 432 54 49
Kosmetische Fusspflege, Fussreflexzonen-Massage

Dorfweg 4 & Rickenstrasse 55
8734 Ermenswil & 8735 St. Gallenkappel

Für Seniorinnen
 und Senioren
 gewähre ich einen
AHV-RABATT von 20%.

**Online bestellen
 Termin vereinbaren
 in Eschenbach abholen**

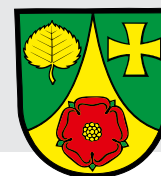
Peachick.ch
 FRECHE MODE

Freche Mode für selbstbewusste Frauen. Bestellen Sie Ihr Lieblingsoutfit bequem im Internet unter www.peachick.ch und holen es in unserem Lager in Eschenbach ab. Abholung ist nur nach Terminvereinbarung möglich.

Wir wünschen Ihnen viel Spass beim Shopping.

Peachick.ch • Anita Giger • Churzhaslen 2 • 8733 Eschenbach
 T 055 410 14 13 • frechemode@peachick.ch • www.peachick.ch

Shop now!



Erteilung des Gemeindebürgerrechts

Der Gemeinderat Eschenbach hat in seiner Funktion als Einbürgerungsrat folgenden Personen das Gemeindebürgerrecht von Eschenbach SG erteilt:

Hasani Lirie, geb. 14.12.1989, von Serbien, wohnhaft am Rössliweg 7, 8734 Ermenswil

Das Auflagedossier mit dem Einbürgerungsbeschluss liegt während 30 Tagen, d. h. **vom 28. September bis 27. Oktober 2015**, beim Sekretariat der Gemeinderatskanzlei, Büro 17, in der Gemeindeverwaltung Eschenbach öffentlich auf.

In Eschenbach Stimmberechtigte können während der Auflagefrist Einsicht ins Dossier nehmen und gegen den Einbürgerungsbeschluss beim Gemeinderat Eschenbach schriftlich und begründet Einsprache erheben.

8733 Eschenbach, 25. September 2015

Der Gemeinderat

TEPPICH

CV-BELÄGE

DER BODEN ZUM WOHNFÜHLEN

Die Bodenfachleute mit Ideen

PARKETT

KORK

möbelruegg

Rapperswilerstrasse 2 8733 Eschenbach
055 282 11 51 moebel.rueegg@bluewin.ch

die boden fachleute

Hesch gwüsst?

Tränen in der Küche? Da kann die Zwiebel nicht weit weg sein...



Warum gibt's beim Zwiebelschneiden Tränen?

Weil Zellen verletzt werden.

Hilfe! Ich weine!

Fröhlich schneiden Sie Zwiebeln – aber schon nach ein paar Schnitten brennen die Augen und Tränen laufen Ihnen übers Gesicht. Was ist hier los?

Der Reizstoff

Allicin heisst der Stoff, der in der Zwiebel steckt und den scharfen Geschmack ausmacht. Er ist in den Zellen und in den Zellwänden der Zwiebel eingebettet. Solange die Zwiebel ganz ist, passiert nichts. Sobald ein Messer Zellen und Zellwände durchtrennt, steigt ein Reizstoff auf, der in den Augen brennt. Zellen sind die ganz kleinen Teile der Zwiebel. Es gibt Millionen von ihnen in einer Frucht.

Tränen zum Spülen

Unsere Augen werden von Tränenflüssigkeit sauber und feucht gehalten, ohne dass wir das überhaupt bemerken. Gelangt ein Reizstoff, Rauch oder Staub in die Augen, scheiden diese sofort mehr Flüssigkeit aus. Damit spülen sie das Störende hinaus. Wir weinen. Solange wir die Zwiebel klein hacken, laufen deshalb die Tränen.

Tipps und Tricks

Es gibt viele Tipps, wie man sich vor Tränen schützen kann: die Zwiebel unter Wasser schneiden, das Messer nass machen, einen Schluck Wasser im Mund behalten, ein scharfes Messer benutzen... Probieren Sie's aus. Aber nur gekochte Zwiebeln brennen garantiert nicht in den Augen, weil beim Kochen das Allicin teilweise zerstört wird.

Quelle: «Hesch gwüsst» ISBN-Nr. 978-3-905990-14-0

Samstag
26. September 2015

60
2015
Jahre

EINLADUNG zum Tag der offenen Tür

Zwischen 10:00 und 16:00 Uhr präsentieren wir Ihnen den neuen Anbau und laden Sie zur Betriebsbesichtigung ein. Unsere **Lehrlinge zeigen was sie können** und freuen sich auf Ihren Besuch.

Grosse Teile der Gemeinde Eschenbach werden mit **Glasfaser** erschlossen. Die Dienstleistungen der **SAKnet** zeigen wir gerne in unseren Showräumen.



- Rickenstrasse 23
- 8733 Eschenbach
- 055 286 20 80
- www.egli.ch

Elektro Egli
ELEKTRIK ■ TELEMATIK

Garten
Holenstein

Konzept
Bau
Bepflanzung
Pflege

Das Beste für Ihren Garten

Garten Holenstein AG Dionysstrasse 37 8645 Rapperswil-Jona
info@gartenholenstein.ch 055 224 24 70 www.gartenholenstein.ch

«30 Jahre Recycling»: Tag der offenen Tür bei der Blöchlinger AG

Die Blöchlinger AG lud am Samstag 12. September zum Tag der offenen Tür ins Werk Hinterwis in Neuhaus ein. Grund für den Anlass ist das Jubiläum «30 Jahre Recycling», welches das seit 1921 bestehende Unternehmen in diesem Jahr feiern kann. Bei herrlichem Spätsommerwetter wurden die über 500 Besucher von Fachkräften der Blöchlinger AG über Prozesse, Anlagen und Maschinen informiert, welche für das Aufbereiten und Rezyklieren von Bauabfällen zu Rohstoffen und neuen Baustoffen im Werk Hinterwis im Einsatz stehen.

30 Jahre Erfahrung

Seit 30 Jahren werden im Werk Hinterwis Bauabfälle aufbereitet und einer Wiederverwendung zugeführt. Was im Jahr 1985 von Oskar Blöchlinger, dem Vater der aktuellen Inhaber, mit der Recyclingkiesproduktion begründet wurde, entwickelte sich zur Erfolgsstory.

Der Weg dorthin war alles andere als einfach. Die anfänglichen Vorbehalte gegenüber Recycling-Baustoffen wichen jedoch in den folgenden Jahren der Einsicht, dass es Sinn macht, aus Sekundärrohstoffen gute Produkte herzustellen. Der Gedanke, Baustoffe nicht nur einmal zu verwenden, sondern immer wieder, hat sich heute in der Schweiz in den meisten Köpfen etabliert. Die Tatsache, dass heute alle bedeutenden Anbieter der Baustoffbranche wesentlich in den Bereich Recycling investieren, zeigt auf, wie wichtig das Thema ist.

Neue Baustoffe entwickelt

Die Blöchlinger AG nutzte die 30 Jahre und entwickelte Baustoffe wie z.B. den geschützten Markenbeton NeoCret, welcher mit einem hohen Anteil Recyclingkies produziert wird. Aber nicht nur bei den Endprodukten ist die Blöchlinger AG führend. Auch bei der Vermeidung von Deponiematerial werden neue Wege beschritten. Seit Neustem



Produktion Gesteinskörner im Kieswerk



Im Festzelt

wird bei der Schlammentsorgung und Recyclingkiesproduktion eine Verwertungsquote von 100% erreicht, da auch der Filterschlammkuchen in der Zementindustrie zu Klinker verarbeitet werden kann.

Gemütliches Beisammensein

Nach dieser guten Nachricht konnten sich die Besucher nach der Besichtigung entspannt im bereitgestellten Festzelt mit Speis und Trank verpflegen oder sich beim Baggern mit einem neuen 30 Tonnen Raupenbagger versuchen.



Verlad des Filterschlammkuchens in nutzlastoptimierten Sattelzug LKW

26. September bis 16. Oktober 2015

Datum	Zeit	Anlass	Lokalität	Organisator
26.09.		Papier & Karton	Goldingen	Skiclub, 079 824 86 81 (ab 8 Uhr)
27.09.	10.30	Kapellfest Hintergoldingen	Kapelle Hintergoldingen	FG Goldingen
28.09.		Grüngut	Eschenbach	
28.09.	20.00	Monatsübung	Werkdienstgebäude, Eschenbach	Samariterverein Eschenbach und Umgebung
02.10.		Grüngut	Goldingen & St. Gallenkappel	
02.10.		Viehschau St. Gallenkappel	Mehrzweckgebäude Holz, St. Gallenkappel	Viehschaukommission St. Gallenkappel
02.10.	20.00	Best of Michel Gammenthaler & Anet Corti	Dortreff, Eschenbach	Kulturkommission Eschenbach
03.10.	09.00	Rassenlehkurs Geflügel	Wisi Meile, Alte Uznabergstrasse, Uznach	OV Eschenbach, Uznach und Umgebung
03.10.	20.00	Bauernhilbi St. Gallenkappel	Restaurant Krone, St. Gallenkappel	Viehschaukommission St. Gallenkappel
06.10.	12.00	Senioren-Mittagstisch	Gasthaus zum Rössli, Goldingen	Pro Senectute
09.10.		Viehschau Goldingen	bei Eicher Erich, Egligen	Viehschaukommission Goldingen
09.10.	12.00	Senioren-Mittagstisch	Restaurant Altschwand, Rüeterswil (Tel. 055 284 11 63)	Pro Senectute St. Gallenkappel, Rüeterswil, Walde
10.10.	20.00	Bauernhilbi Goldingen	Restaurant Sonne, Hintergoldingen	Viehschaukommission Goldingen
12.10.		Grüngut	Eschenbach	
13.10.		Viehschau Eschenbach	Dortreff, Eschenbach	Viehschaukommission Eschenbach
13.10.	14.00	Herbstfest mit Hombi Harmonicas	Restaurant Krone, St. Gallenkappel	Linth 59 plus
16.10.		Grüngut	Goldingen & St. Gallenkappel	
16.10.	20.00	Bauernhilbi Eschenbach	Restaurant Chrüz, Eschenbach	Viehschaukommission Eschenbach

Weitere Infos zu den Veranstaltungen unter www.eschenbach.ch

BEST OF MICHEL GAMMENTHALER & ANET CORTI



Freitag, 2. Oktober 2015
20 Uhr (Türöffnung 19 Uhr)
Dortreff, Eschenbach