



Freitag, 12. Mai 2023 ♦ 11. Jahrgang ♦ Ausgabe Nr. 5

eschenbach

Mitteilungsblatt der Gemeinde Eschenbach SG

aktuell

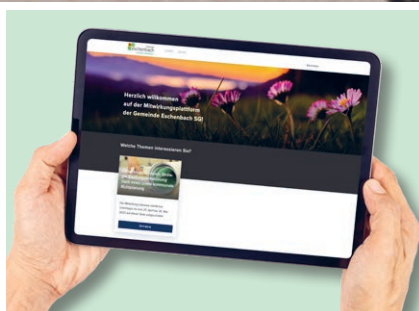
Ironman rollt durch Eschenbach

Richt- und Schutzplanung mitgestalten
Neue Zuschlagskriterien im Hochbau



Gemeinsam im Einsatz
gegen Zigaretten-Littering

Seite 11



Digitale Mitwirkung
für wichtige Projekte

Seite 4



Riklin & Schaub kommen
nach Eschenbach

Seite 12

IRONMAN 70.3 – 11. Juni 2023

Triathleten erneut zu Besuch in Eschenbach

Am Sonntag, 11. Juni 2023, führt der IRONMAN 70.3 Switzerland erneut durch die Region. Über 2'500 Athletinnen und Athleten reisen für den beliebten Grossanlass an den Obersee, um sich hier sportlich zu messen und dabei allenfalls sogar einen der 45 WM-Startplätze zu ergattern.

Wie bei den vergangenen Austragungen führt die Radstrecke von Rapperswil-Jona dem Obersee entlang nach Schmerikon, über Neuhaus, Bürg nach Goldingen und weiter via Laupen, Ermenswil und Eschenbach zurück an den Obersee. Dabei kommt es am Wettkampftag in der ganzen Region zu Verkehrsbehinderungen, welche sich leider nicht vermeiden lassen. Auch Anlässlich der Streckenbesichtigung

vom Montag, 29. Mai 2023 ist mit Einschränkungen zu rechnen.

Danke für Ihre Mithilfe!

Den Anweisungen der Streckenposten ist zwingend Folge zu leisten. Die Veranstalterin dankt schon jetzt für Ihre Mithilfe und bittet um Verständnis für mögliche Unannehmlichkeiten. Zugleich sind auch die Athletinnen und Athleten angehalten, sowohl während den Trainings

als auch im Rennen rücksichtsvoll mit Mensch und Natur umzugehen.

Verkehrseinschränkungen

Das **Dorfzentrum Eschenbach** und die Schmerikonerstrasse sind am Renntag von 7.30 bis 15.30 Uhr gesperrt. **Es ist keine Durchfahrt möglich.** Die Zufahrt von Neuhaus ist bis zur Sternkreuzung möglich. Von Südwesten (Rapperswil-Jona) ist die Zufahrt bis zur Abzweigung Schmerikonerstrasse möglich.

Lütschbach: Da die Radstrecke von Diemberg nach Ermenswil führt, ist die Lütschbachstrasse ebenfalls von 7.30 bis 15.30 Uhr gesperrt. Bitte überqueren Sie die Lütschbachstrasse nicht.

Aus dem Gebiet südlich der Lütschbachstrasse (Lütschbach-Fätzikon-Binzen-Schrennen-Büel) hat die Wegfahrt in Richtung Neuhaus/Ricken/Uznach via Fätzikon-

Editorial



Es stockt und staut

Geschätzte Eschenbacherinnen und Eschenbacher

Seit vergangenem Herbst befinden sich die Bauarbeiten rund um den

Dorfkern in Eschenbach in vollem Gang. Nach langjährigen und intensiven Vorbereitungsarbeiten sind wir froh, dass der Erneuerungsprozess nun endlich sichtbar wird und sich auch in zeitlicher Hinsicht auf Kurs befindet. Zugleich wird unabhängig davon auch im Bereich Hofacker-Mühlestrasse-Rainstrasse und im Unterdorf St. Gallenkappel gebaut.

Nebst der Freude auf eine bald erneuerte Infrastruktur bringt eine Baustelle selbstredend auch unangenehme Effekte mit sich. So gäbe

es als Verkehrsteilnehmer – sei dies zu Fuss, mit dem Velo oder mit dem Auto – im Moment sicher genügend Grund, sich hin und wieder über die Wartezeiten, die sich laufend ändernde Streckenführung, die Lichtsignale und das zeitweilige «Verkehrschao» zu ärgern.

Nach einigen Startschwierigkeiten hat sich die Situation zwischenzeitlich grösstenteils eingependelt und die Rückmeldungen an die Gemeinde tendieren zunehmend gegen null. Damit zeigt die Eschenbacher Bevölkerung eindrücklich, dass sie «hart im Nehmen» ist. Ich bin mir voll bewusst, dass dies in unserem hektischen Alltag nicht selbstverständlich ist und so danke ich für das grosse Verständnis und die gelebte Flexibilität.

Sicher fragt sich der eine oder andere, ob die zeitgleichen Baustellen nicht besser hätten koordiniert

werden können. Grundsätzlich stimmt das schon. Grössere Bauvorhaben bedingen allerdings auf verschiedenen Stufen wie Krediteinholung, Bewilligungsprozess, Rechtsverfahren, Planung, Vorbereitung, Auftragsvergaben etc. eine lange Vorbereitungszeit. So hat sich die Gemeinde in Absprache mit dem Kanton unter dem Motto: «kurz aber heftig» bewusst dafür ausgesprochen, die aktuell laufenden Bauten entlang der Hauptstrassen in unserer Gemeinde gleichzeitig auszuführen.

Ich pflichte Ihnen bei: Im Moment sind es tatsächlich etwas gar viele Baustellen. Doch demnächst kommt die verkehrssarme Sommerzeit und dann haben wir es auch schon bald geschafft... So danke ich für Ihr Durchhalten und wünsche gutes Vorwärtkommen!

Cornel Aerne, Gemeindepäsident

Kontakt für Anwohner

IRONMAN Switzerland AG

www.bit.ly/anwohner70_3

anwohner@ironman.com

Notfallnummer: 043 433 70 90



strasse-Delggstrasse-Bürg zu erfolgen. In Richtung Rüti/Rapperswil-Jona ist die Wegfahrt via Binzenstrasse-Rütistrasse-Ermenswil möglich. Zufahrten sind über die Binzenstrasse ebenfalls möglich.

Bürg: Die Dorfstrasse ist ab Einmündung Frohburgstrasse in Richtung Goldingen von 7.30 bis 15 Uhr gesperrt. Die Gegenrichtung von Goldingen nach Bürg ist jedoch befahrbar. Die Walderstrasse in Richtung Laupen ist für den Auto- und Busverkehr offen.

Ermenswil: Die Strasse von Ermenswil in Richtung Eschenbach ist von 7.30 bis 15.30 Uhr gesperrt. Die Gegenrichtung von Eschenbach nach Ermenswil ist jedoch befahrbar.

Neuhaus: Die Jakobstrasse und die Frohburgstrasse sind von 7.30 bis 15 Uhr in beiden Richtungen gesperrt.

Goldingen: Der Verkehr ist von 7.30 bis 15 Uhr wie folgt geregelt:

- Die Zufahrt von Goldingen/Egligen nach Bürg ist erlaubt.
- Von Goldingen nach Laupen ist die Laupenstrasse gesperrt. Bitte fahren Sie über Bürg nach Laupen.
- Die Zufahrt von Bürg nach Goldingen/Egligen ist gesperrt.
- Für den Rückweg von Laupen nach Goldingen ist die Goldinger-/Laupenstrasse offen. Bitte fahren Sie via Laupen-Egligen nach Goldingen.

Busverkehr

Informationen zum Busverkehr sind unter www.schneiderbus.ch, www.vzo.ch und www.postauto.ch aufgeschaltet. Die Streckenpläne finden Sie unter www.ironman.com/im703-switzerland.

Anfeuern und Mitfiebern

Die Teilnehmenden freuen sich über lautstarke Unterstützung vom Streckenrand. In **Bürg** organisiert der Skiclub Goldingen erneut sein traditionelles Festbeizli beim ehemaligen Gashaus Rose. In **Goldingen** werden die Fans von der Landi bewirtet und in **Ermenswil** sorgen die Schilfrohrquaker beim Primarschulhaus für Stimmung. In diese Fan-Zonen gelangen Sie am besten mit den öffentlichen Verkehrsmitteln, mit dem Fahrrad oder zu Fuss.

Fanplakate und Bodenmarkierungen dürfen den Rennverlauf und Verkehr nicht stören und sind anschliessend vollständig zu entfernen.

IRONMAN 70.3 Switzerland, Rapperswil-Jona
Radstrecke und Sperren



Öffentliche Mitwirkung Entwicklung aktiv mitgestalten

Um die räumliche Entwicklung weitsichtig zu lenken, arbeiten Bund, Kanton und Gemeinde mit vielfältigen Planungstools. Auf kommunaler Ebene werden aktuell mit dem Schutz- und dem Richtplan gleich zwei wichtige Steuerungswerkzeuge umfassend überarbeitet. Die Bevölkerung ist in diesem Rahmen zur Mitwirkung eingeladen.

Auf Grundlage der Vorschriften des Planungs- und Baugesetzes des Kantons St. Gallen (Art. 34), hat die Bevölkerung die Möglichkeit, bei wichtigen Planungserlassen mitzuwirken. Dazu setzt die Gemeinde Eschenbach neu auf ein digitales Tool.

Mitwirken war nie einfacher

Unter www.mitwirken-eschenbach.ch können Sie die im Entwurf feststehenden Planungsinstrumente ab sofort bequem online einsehen und zielgerichtet dazu Stellung nehmen. Dies vereinfacht sowohl Ihre Erfassung wie auch die spätere Auswertung durch die Gemeinde.

Ihre Anliegen und Vorschläge werden anschliessend gewürdigt und (wo sinnvoll) in die Planung aufgenommen. So wird die Haltung der Bevölkerung in den Prozess miteinbezogen, noch bevor ein Planungsinstrument rechtskräftig erlassen und öffentlich aufgelegt wird.

Kommunale Richtplanung & Siedlungsentwicklung

Bereits aktiv ist die Mitwirkung zur Überarbeitung der Ortsplanung, welche die Stossrichtung für die künftige räumliche Entwicklung der Gemeinde vorgibt. Damit wird auch die auf Bundesebene vorgegebene Verdichtung vorangetrieben. Diese Entwicklungsstrategie wurde in einem mehrstufigen Verfahren unter Einbezug einer breit abgestützten Spurguppe erarbeitet.

Die umfassenden Planungsinstrumente und der Ablauf der Mitwirkung wurden Ende April öffentlich vorgestellt und sind seither online einsehbar. Ihre Rückmeldung dazu können Sie noch **bis Sonntag, 28. Mai 2023**, digital erfassen.

Für individuelle Fragen und Anliegen bietet die Bauverwaltung Beratungstermine an: 055 286 15 40 / bauverwaltung@eschenbach.ch.

Öffentlicher Infoabend zur Schutzverordnung

Donnerstag, 25. Mai 2023
20 Uhr, Dorftreff Eschenbach



Schutzverordnung & Schutzplan

Um das historische Ortsbild sowie die gebietstypische Flora und Fauna zu sichern, werden wertvolle Kulturobjekte, Landschaften und Lebensräume unter Schutz gestellt. Dazu werden im kommunalen Schutzplan alle Objekte aufgeführt, welche bewahrt bzw. gefördert werden sollen. Die dazugehörige Schutzverordnung regelt den Umgang mit den Schutzobjekten und dient als Planungsgrundlage, um Pflege- und Aufwertungsmassnahmen zu koordinieren.

Planungsstand wird vorgestellt

Über die vergangenen Jahre wurden die Schutzpläne der ehemaligen Gemeinden Eschenbach, Goldingen und St. Gallenkappel in einem umfassenden Projekt zusammengeführt und eine revidierte Schutzverordnung ausgearbeitet. Das Resultat dieser Arbeit wird **am Donnerstag, 25. Mai 2023** öffentlich vorgestellt.

Daraufhin startet die öffentliche Mitwirkung. Eingaben zu diesem Projekt können dann **bis Sonntag, 25. Juni 2023** digital erfasst werden.

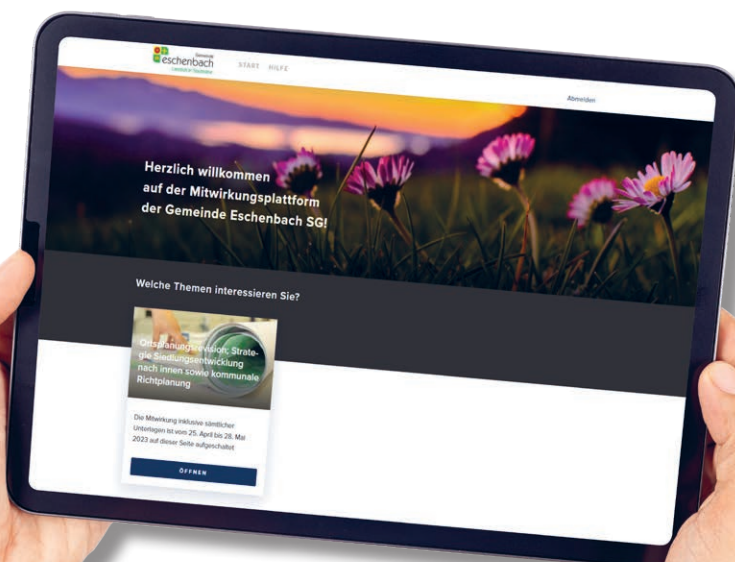
Jetzt digital mitwirken!

Nutzen Sie die Chance und bringen Sie sich ein!

www.mitwirken-eschenbach.ch



Der Gemeinderat freut sich über Ihre Teilnahme!



Neue Zuschlagskriterien im Hochbau

Seit nunmehr zwei Jahren wendet die Gemeinde für Arbeitsvergaben im Tiefbau neue Zuschlagskriterien an (siehe «Eschenbach aktuell» Ausgabe 04/2021). Diese Praxis hat sich bewährt, sodass der Gemeinderat beschlossen hat, die gleichen Kriterien und Gewichtungen inskünftig auch für Hochbauvorhaben einzusetzen.

Qualität & Nachhaltigkeit im Fokus
Damit können neben dem Preis auch Faktoren wie etwa die Nachwuchs- und Fachkräfteausbildung, das Arbeitsverständnis und ökologische Aspekte berücksichtigt werden. So kommt der Nachhaltigkeit, der sozialen Verantwortung und der Auftragsqualität mehr Bedeutung zu.

Diese Zuschlagskriterien kommen ab sofort bei der Vergabe im Einladungs- und im offenen Verfahren gemäss dem öffentlichen Beschaffungsrecht zur Anwendung. Dies betrifft Lieferaufträge ab Fr. 100'000.– sowie Dienstleistungs- und Bauaufträge ab Fr. 150'000.– (resp. Fr. 300'000.– beim Bauhauptgewerbe). Aufträge, die unter diesen Vergabesummen liegen, werden im freihändigen Verfahren vergeben.

Anzeige

Asyl- und Flüchtlingswesen wird verstärkt

Der Krieg in der Ukraine dauert nun seit über einem Jahr. In dieser Zeit sind auch in Eschenbach zahlreiche Geflüchtete aufgenommen worden. Und auch die Flüchtlingsströme aus anderen Herkunftsländern nehmen tendenziell zu. Aktuell leben rund 150 geflüchtete Personen in unserer Gemeinde, was einer Zunahme von über 100 % gegenüber dem Vorjahr entspricht. Und auch für die kommenden Monate ist mit weiteren Zuweisungen zu rechnen.

Mehraufwand erwartet

Die Ankunft und auch die Rück-/Weiterreise von Flüchtlingen ist für die Gemeinde mit einem erheblichen administrativen Aufwand verbunden. Um diese wichtige Arbeit auch in Zukunft gewissenhaft ausführen zu können, soll der Fachbereich Asyl- und Flüchtlingswesen personell verstärkt werden. Gesucht wird eine Person, welche bestenfalls bereits Erfahrung in diesem Bereich mitbringt und die Gemeinde ab sofort im Teilzeitpensum oder auf Stundenbasis unterstützen kann. Die entsprechende Stellenausschreibung finden Sie nebenan.



Gemeinde

eschenbach

Landluft in Stadtnähe

Per sofort oder nach Vereinbarung suchen wir

Unterstützung im Asyl- & Flüchtlingswesen 30 - 50 %

In dieser interessanten Position unterstützen Sie den Asyl- und Flüchtlingskoordinator der Gemeinde bei abwechslungsreichen administrativen und organisatorischen Aufgaben.

Mehr über die vielfältige Stelle erfahren Sie unter www.eschenbach.ch/jobs



Wussten Sie schon ...

... dass wir für Kunden über
25 Mio. Google-Impressions
pro Jahr erzielen?



Täglich frische Werbung! Hier in Eschenbach, Rickenstrasse 12, oberhalb Migros. mediaconceptschweiz.ch

Kurz & bündig

Kurzmitteilungen aus dem Gemeinderat

Der Gemeinderat hat an seinen letzten Sitzungen...

... dem Veloclub die Veranstaltungsbewilligung für das Rennen der Bike World Race Series erteilt.

Am Sonntag, 27. August 2023, macht die Bike World Race Series erneut Halt in Eschenbach. An diesem spannenden Rennen messen sich Radsportler aus der ganzen Region. Gemäss dem üblichen Streckenplan werden die Alte Schmerikonstrasse, der Herrenweg, die Gemeindestrasse Brand-Goldberg sowie die Gemeindewege Gublen-Balmenrain und Brand-Bannwald beansprucht und teilweise gesperrt.

... die Ergebnisse des 2. Wahlgangs der St. Galler Ständeratswahl zur Kenntnis genommen.

Der zweite Wahlgang der Ersatzwahl eines st. gallischen Mitglieds des Ständerats vom Sonntag, 30. Ap-

ril 2023, hat in Eschenbach ein sehr deutliches Ergebnis zugunsten der SVP-Kandidatin Esther Friedli gebracht. Auf sie entfielen 1'718 Stimmen, während Barbara Gysi, SP, 615 Stimmen erzielte. Die Stimmbeteiligung in der Gemeinde lag mit 37 % knapp hinter dem Kanton zurück.

Die detaillierten Wahl- & Abstimmungsergebnisse finden Sie jeweils aktuell unter www.eschenbach.ch/aktuelles.

... Arbeiten im Zusammenhang mit der Sanierung des Grundwasserpumpwerks Balmen vergeben.

Das 80-jährige Grundwasserpumpwerk Balmen wird aktuell saniert (siehe «Eschenbach aktuell» Ausgabe 10/2022). Dazu wurden folgende Arbeiten vergeben:

Steuerungsanlage für Fr. 99'790.60 an die Rittmeyer AG, welche auch die restlichen Steuersysteme der



Wasserversorgung geliefert hat. Im Kostenvoranschlag waren dafür Fr. 95'000.- vorgesehen.

Bohrarbeiten für den Vertikalbrunnen an die Strabag AG zum Preis von Fr. 78'156.80. Der Kostenvoranschlag lag bei Fr. 130'000.-.

... einen Nachtragskredit für die Erneuerung von Strassenbeleuchtungen vergeben.

Aktuell läuft entlang der Rickenstrasse im Gebiet Breiten, Eschenbach, ein umfassendes Strassenbauprojekt. In diesem Zusammenhang wurde festgestellt, dass dabei auch gleich die Strassenbeleuchtung zu ersetzen ist. Der Gemeinderat hat einen entsprechenden Nachtragskredit genehmigt und die Arbeiten für Fr. 51'266.10 an die Elektro Egli AG aus Eschenbach vergeben.

... weitere Arbeiten im Zusammenhang mit der Sanierung des ehemaligen Schulhauses Hintergoldingen vergeben.

Auf Antrag der Kommission Liegenschaften + Strassen konnte der Gemeinderat folgende Aufträge jeweils an die Offertsteller mit dem güns-

Anzeige

Silvia Tobler
Malergeschäft

076 547 21 68
055 284 19 75
www.maler.ch
maler@maler.ch

Malergeschäft Tobler GmbH
Rickenstrasse 19
8725 Gebertingen

Ob Neubauten, Umbauten oder Renovationen ganz egal ob Gross- oder Kleinprojekte – wir sind Ihr Partner für sämtliche Malerarbeiten für Innen und Aussen.

Lernen Sie uns kennen und kontaktieren Sie uns für ein unverbindliches Angebot.

Wir beraten Sie gerne!
Ihre Silvia Tobler

tigsten Angebot vergeben:

- Unterlagsböden an die Dörig Unterlagsböden, Oberegg, zum Preis von Fr. 26'734.32
- Glaserarbeiten an Rüegg Innenausbau, Goldingen, zum Preis von Fr. 91'947.46

Bei den Unterlagsböden liegen die Kosten knapp Fr. 9'000.– über dem ursprünglichen Kostenvoranschlag. Diese Mehrkosten sind entstanden, weil im Erdgeschoss aus energetischen Gründen weitere Bodenflächen ersetzt werden müssen. Demgegenüber liegen die Glaserarbeiten deutlich unter dem vorgesehenen Budget.

... sich zur jährlichen Inspektionsstour getroffen.

Traditionsgemäss geht der Gemeinderat einmal im Jahr auf eine routinemässige Kontrollfahrt durch die Gemeinde. Das Schwergewicht liegt jeweils auf den Gemeindeliegenschaften sowie auf Objekten von baupolizeilichem, raumplanerischem, natur- und umweltschutzrechtlichem sowie anderem aktuellem Interesse. Besucht wurden dieses Jahr etwa die Industrie Neuhaus, das

Areal Churzhaslen als möglicher Standort für die Zentrale des geplanten Energieverbunds sowie verschiedene Schulhäuser, Bauprojekte und Anlagen der Wasser-/Abwasser Versorgung in allen Ortsteilen.

Aufgrund der Feststellungen erteilt der Gemeinderat den betroffenen Abteilungen Anordnungen zur weiteren Abklärung bzw. zur Kontrolle oder zum Ergreifen von Massnahmen.

... die Schlussrechnung zum Ersatz der Hydrantenleitung in Ermenswil zur Kenntnis genommen.

Das Bauvorhaben liegt einige Zeit zurück: Im Jahr 2019 hat die Gemeinde den Rössliweg in Ermenswil saniert und dabei auch die Hydrantenleitung sowie die Hausanschlüsse ersetzt. Um dafür die noch ausstehenden Beiträge der Gebäudeversicherung St. Gallen geltend zu machen, hat der Gemeinderat die Schlussabrechnung formal genehmigt. Diese zeigt folgendes Bild:

Schlussabrechnung	Franken
Kredit	225'000.–
Abrechnung	222'058.–
Unterschreitung	2'942.–

Mobile Tempomessung

Schon gesehen? Seit kurzem ist in der Gemeinde ein halbmobiler Inforadar unterwegs.

Sein erster Einsatz war an der Binzenstrasse in Eschenbach. Von dort zieht die Anlage demnächst weiter in andere Quartiere und Ortsteile.

Ziel der Aktion ist es, Autofahrerinnen und -fahrer an ausgewählten Stellen auf ihr Fahrtempo aufmerksam zu machen und für eine angepasste Fahrweise zu motivieren. Zugleich können mit der Anlage Messungen vorgenommen werden, um allfällige Beruhigungsmassnahmen abzuwägen und (wo sinnvoll) einzuleiten.

Kontakt

Bei Fragen steht Silvan Bodmer von der Abteilung Liegenschaften + Strassen gerne zur Verfügung:

✉ silvan.bodmer@eschenbach.ch
☎ 055 286 15 48



Anzeige

Oberholzer Sanitär AG
Lenzikon 27 · 8732 Neuhaus
Telefon 055 282 11 76
info@oberholzer-sanitaer.ch
www.oberholzer-sanitaer.ch

OBERHOLZER
SANITÄR SOLAR LÜFTUNG

Wir brauchen Verstärkung im Team und suchen per sofort einen

Sanitärinstallateur EFZ

Sie arbeiten in einem modernen Betrieb mit guter Infrastruktur und einem aufgestellten Team. Rufen Sie uns an, oder senden Sie uns die üblichen Bewerbungsunterlagen – wir freuen uns auf Sie.

Ihr Fachgeschäft in der Region rund um die Haustechnik



Beratung - Planung - Ausführung - seit 1987

Baukommission

Baubewilligungen und Bauprojekte

Die Baukommission bewilligte vom 28. März bis 28. April 2023 nachstehende Bauvorhaben. Die Bauprojekte im Auflageverfahren sind online unter www.publikationen.sg.ch ersichtlich.

Gerig-Murer Bruno, Mühlestrasse 11, Eschenbach: Gartenmauer

Rüegg Karl, Steg 485, Gebertingen: Anbau Heulager

Looser Patrick & Antonia, Spittelerstrasse 2, 9008 St. Gallen: Tiefenbohrung/Wärmepumpe mit Erdwärmesonden

Wild Reto, Obermatten 14, Rüeterswil: Einbau Schallschutzfenster

Widmer Roland & Jud Widmer Jeannette, Gorisstrasse 3, St. Gallenkappel: Erweiterung Dach mit Vordach und Photovoltaikanlage

LAVEBA Genossenschaft, Vadianstrasse 29, 9001 St. Gallen: Ersatz Luft/Wasser-Wärmepumpe, Uznacherstrasse (Agrola), Neuhaus

Zipper Dietmar, Lutschbachstrasse 34, 8734 Ermenswil: Aussenpool

Raymann Thomas, Bergstrasse 6b, St. Gallenkappel: Einbau 3 Fenster

Photovoltaik-Anlagen

- Tschümperlin-Hefti Josef, Rickenstrasse 62, St. Gallenkappel: Rickenstr. 60, St. Gallenkappel

- Sager-Schlatter Alexander & Barbara, Gerenstrasse 1, Eschenbach

- Brändli-Küng Tamara, Speerstrasse 1, St. Gallenkappel

- Eicher-Gübeli Sandria, Steinenbrugg 1, Eschenbach

- Hitz-Kurt & Heidi, Bildstöcklistrasse 3, Eschenbach: Twirrenstrasse 12, Eschenbach

- Morger-Fäh Xaver & Brigitta, Müliweiherstrasse 9, Eschenbach

Bauprojekte im Auflageverfahren

Die Bauprojekte im Auflageverfahren sind auf der kantonalen Publikationsplattform ersichtlich:

www.publikationen.sg.ch



- Bachmann-Blöchliger Philipp & Lilian, Twirrenstrasse 43, Eschenbach
- Oberholzer August, Bürgstrasse 24, Goldingen
- AVT Verpatec AG, Eichtalstrasse 59, 8634 Hombrechtikon: Haselholzstrasse 5, Neuhaus
- Fritschi Jan, Im Schönenweg 6, Eschenbach
- Kubli Jakob, Bühlhof 11, 8754 Netstal: Frohburgstrasse 10, Neuhaus
- Grab Marc, Halten, 6418 Rothenthurm: Rietwiesstrasse 1, St. Gallenkappel
- Schwalt Lucia, Bergweg 6, St. Gallenkappel
- Murer-Richner Alexander & Corinne, Tägerenastrasse 14, Ermenswil

Anzeige

Höhenverstellbare Komfortbetten

- Matratzen aus der Region
- Fachberatung
- Umtauschrecht

Jetzt vorbeikommen und probe-liegen.

embru

Embru-Werke AG
Bettenfachgeschäft
CH-8630 Rüti ZH

+41 55 251 15 15
bfg@embru.ch
www.embru.ch

ÖFFNUNGSZEITEN: Montag: 13.30 – 17 Uhr, Dienstag bis Freitag: 09 – 12 / 13.30 – 17 Uhr, Samstag: 09 – 16 Uhr

Jugendarbeit

Schlendern, stöbern und entdecken

Der Dorftreff Eschenbach wird zum Schnäppchenparadies. Die Jugendarbeit plant nach den Sommerferien einen Flohmarkt und lädt alle Interessierten herzlich dazu ein. Höchste Zeit, mit dem Ausmisten zu beginnen.

Haben auch Sie Kleider, Spielsachen, Haushaltsgeräte, Dekoartikel oder sonstige Gegenstände zuhause, welche zwar gut erhalten, aber kaum noch im Einsatz sind? Dann schmeissen Sie diese nicht weg, sondern geben Sie sie jemandem weiter, der Freude daran hat. Dies spart Geld, schont Ressourcen und macht Spass.



Ihren Standplatz können Sie **bis zum Freitag, 11. August 2023** reservieren per E-Mail an jugendarbeit@eschenbach.ch. Die Standmiete kostet Fr. 30.– und ist vor Ort in bar zu begleichen. Wenn Sie den Verkaufstisch/-stand selbst mitbringen, bezahlen Sie sogar nur Fr. 15.–.

Spass für die ganze Familie

Egal ob Kinder, Jugendliche oder Erwachsene – am Flohmarkt der Jugendarbeit sind alle herzlich willkommen. Kommen Sie vorbei, stöbern Sie durchs Schnäppchenparadies oder bieten Sie selbst Ihre Gebrauchsgüter an.

Die Jugendarbeit ist zuversichtlich, dass der Flohmarkt ein grosser Erfolg wird und Schnäppchenjäger vollumfänglich auf ihre Kosten kommen werden.

Jetzt anmelden!

Sofern genügend Anmeldungen eingehen, wird der Flohmarkt am **Samstag, 19. August 2023** von 9 bis 15 Uhr beim Dorftreff Eschenbach stattfinden.

Anzeige



**HOLZ –
BAUEN FÜR
DIE ZUKUNFT**



Abfall & Entsorgung

Grüngut

Goldingen, St. Gallenkappel, Neuhaus (GSN):

- Freitag, 12. Mai 2023
- Freitag, 26. Mai 2023
- Freitag, 9. Juni 2023

Eschenbach:

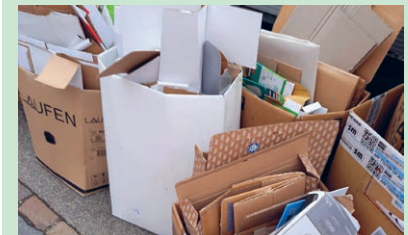
- Montag, 22. Mai 2023
- Montag, 5. Juni 2023

Papier + Karton

St. Gallenkappel
Samstag, 13. Mai 2023

In Goldingen findet jeweils einmal im Jahr eine Karton-Platzsammlung statt. Am Donnerstag, 1. Juni 2023 können Sie an folgenden Standorten Ihren Karton bis 12 Uhr gebündelt bereitstellen:

- Werkhof Hintergoldingen
- Entsorgungsplatz Egligen
- Entsorgungsplatz Unterdorf



Weitere Details zur Entsorgung finden Sie im Abfallkalender oder unter www.eschenbach.ch/entsorgung

Altkleidersammlung

Am **Samstag, 3. Juni 2023** führt der Samariterverein Eschenbach gemeinsam mit Tell-Text eine **Strassen-sammlung für Kleider und Schuhe** durch. Nutzen Sie die Gelegenheit, Ihre Schränke zu «entrümpeln» und gut erhaltene Textilien sinnvoll weiterzugeben.

Der Samariterverein Eschenbach betreibt auch vier **permanente Sammelstellen** für Kleider und Schuhe:
Eschenbach: Entsorgungspark Gublen
Goldingen: Unterdorf & Egligen
St. Gallenkappel: Volg



Vier permanente Sammelstellen

Natur vor der Haustüre

Liebe Eschenbacherinnen
und Eschenbacher

Im Mai hat die Hundsrose (*Rosa canina*) ihren grossen Auftritt. Sie wächst bei mir entlang der Eibe bis zum Wipfel hinauf von wo ihre mit zahlreichen Blüten geschmückten Zweige wie Girlanden herunterhängen.

Die einheimische Wildrose hegt ein spannendes Geheimnis, das der «fünf Brüder»: Schaut man sich die fünf grünen Kelchblätter einer Blüte genauer an stellt man fest, dass sie ungleich gestaltet sind. Einige von ihnen sind lang bewimpert, oder haben einen glatten Rand. Hinter dieser scheinbaren Unregelmässigkeit steckt eine Regel: «Fünf Brüder sind's, zu gleicher Zeit geboren, nur zwei von ihnen tragen einen vollen Bart, dem dritten ist nur eine Wange geschoren, die beiden letzten bleiben unbehaart». Tatsächlich: zwei grüne Kelchblätter sind gänzlich ohne Bart, also ohne jegliche «Wimpern», zwei haben deren 6, also einen «vollbart» und ein einziger war nur zur Hälfte auf einer Wange «geschoren» und besass deren drei.

Vielleicht schaut ihr euch das nächste Mal die grünen Kelchblätter mal genauer an. Bei mir jedenfalls hat sich diese Regel bei jeder Blüte bestätigt.

So wünsche ich euch einen schönen Frühling und viel Freude beim Entdecken der farbenfrohen Natur!

Bis bald! Herzlichst,
Gaby

Beitrag verfasst von:
Gaby Kistler, www.natur-tagebuch.ch
im Auftrag von:
Naturschutzkommission Eschenbach



Anzeige

Interessierst du dich für
ELEKTRISCHES? Dann
melde dich bei uns für eine

Schnupperlehre

Kontakt Heinrich Arnold,
Geschäftsführer Neuhaus
055 292 22 54 oder
neuhaus@kessler-arnold.ch

kessler-arnold.ch



Öffnungszeiten Auffahrt & Pfingsten

Gemeinde- & Schulverwaltung

Mi 17.5. 8–12 / 14–16 Uhr
Do 18.5. geschlossen (Auffahrt)
Fr 19.5. geschlossen (Brücke)

Mo 29.5. geschlossen (Pfingsten)

Entsorgungspark Gublen

Mi 17.5. 13.30 –16 Uhr
Do 18.5. geschlossen
Fr 19.5. geschlossen
Sa 20.5. 8–11 Uhr

Mo 29.5. geschlossen (Pfingsten)

Notfallnummern

Todesfälle: 055 286 15 90
Werkdienst: 079 432 54 20
Wasservers.: 055 282 49 80
Kläranlage: 055 286 25 25

Umwelt / stop2drop

Gemeinsam gegen Zigaretten-Littering

Im Mai 2023 sollen schweizweit 1 Million Zigarettenstummel gesammelt werden. Die nationale Sammelaktion «stop2drop» möchte damit auf die Umweltschäden von Zigaretten-Littering aufmerksam machen. Die Umweltkommission Eschenbach ist Partnerin der Challenge und setzt damit ein Zeichen gegen Zigaretten-Littering und für eine saubere Umwelt.

An der Bushaltestelle, in der Wiese oder auf Kinderspielplätzen – Zigistummel liegen überall. 3 von 4 Zigaretten landen achtlos in der Natur. Das Nikotin und über 7000 Giftstoffe sind eine Gefahr für Mensch, Tier und Pflanzen. Später zerfallen die Stummel zu schädlichem Mikroplastik und belasten noch viele Jahre unsere Umwelt.



Umdenken auch in Eschenbach

Einen Zigarettenstummel auf den Boden zu werfen, ist die akzeptierteste Form von Littering und gleichzeitig das Littering-Problem Nr.1 in der Schweiz. Dank «stop2drop» soll hier ein Umdenken stattfinden. Gemeinsam mit Freiwilligen, Schulen, Jugendtreffs und Umweltorganisationen wird auf das Problem aufmerksam gemacht und dieses aktiv bekämpft. Vom 9. bis zum 23. Mai 2023 sollen über 1 Million Zigarettenstummel gesammelt werden.

Die Umweltkommission Eschenbach ist Teil des nationalen Partnerschafts-Netzwerks und motiviert möglichst viele Freiwillige zur Teilnahme an der grössten Sammelaktion der Schweiz. Zudem wird über die für die Umwelt negativen Folgen des Zigaretten-Litterings informiert.



Alle können mitmachen

Mitmachen ist ganz einfach: Sammeln Sie liegengelassene Zigarettenstummel ein und deponieren Sie diese luftdicht in einer gewöhnlichen 1.5 Liter PET-Flasche. Diese können Sie dann bis zum Ende der Aktion beim Werkdienst der Ge-



meinde kostenlos abgeben oder direkt an die nationale Sammelstelle senden: stop2drop, Kirchbergstrasse 105, Rampe 2, 3400 Burgdorf.

Zugleich können Sie sich unter www.igsu.ch/de/raumpaten eintragen, um die freiwilligen Leistungen sichtbar zu machen. Oder Sie senden ein Foto der gefüllten PET-Flaschen unter Angabe des Sammelorts an die WhatsApp-Nummer 079 331 84 47.

Weitere Informationen finden Sie unter www.stop2drop.ch.

Umweltkommission Eschenbach

Christophe Schärer, Aktuar

✉ christophe.schaerer

@eschenbach.ch

☎ 055 286 15 53

Anzeige

Beauty & Relax

- Gesichtsbehandlungen
- Manicure
- Fusspflege
- Haarentfernung
- u.s.w



Blessstrasse 3
8733 Eschenbach

T 055 212 35 05

www.dzkosmetik.ch



Liederabend präsentiert von der Kulturkommission:

Riklin & Schaub

mit «WAS WÄRE, WENN»

Freitag, 2. Juni 2023
20 Uhr, Dorftreff
Eschenbach

Nach der Auflösung von «HEINZ DE SPECHT»
kehren Roman Riklin und Daniel Schaub
zu zweit auf die Bühne zurück.

Mit dem Programm «WAS WÄRE WENN –
Ein Liederabend im Konjunktiv» singen die
Multi-Instrumentalisten neue Mundart-Songs.
Mal witzig, mal berührend, mal tiefgründig...

Tickets und weitere Informationen unter
www.eschenbach.ch/kultur



Schweizerisches Rotes Kreuz

Von Ihrer Haustüre bis ins Wartezimmer

Haben Sie einen medizinischen Termin? Ist die Benutzung der öffentlichen Verkehrsmittel schwierig für Sie oder benötigen Sie eine Begleitperson? Dann engagieren Sie den Rotkreuz-Fahrdienst. Die freiwilligen Fahrerinnen und Fahrer begleiten Sie zu günstigen Konditionen von Tür zu Tür.

Der Fahrdienst des Schweizerischen Roten Kreuzes steht Älteren, Kranken oder Menschen mit Beeinträchtigungen zur Verfügung, welchen es nicht möglich ist, öffentliche Verkehrsmittel zu benutzen oder die auf eine Begleitperson angewiesen sind.

Für welche Fahrten ist der Rotkreuz-Fahrdienst gedacht?

Primär soll der Service für medizinischen Fahrten beansprucht werden. So zum Beispiel für den Gang zum Arzt, in die Kur, in die Therapie, zum Optiker oder in eine Tagesstätte. In Absprache werden auch partizipativ-integrative Fahrten übernommen, welche soziale Kontakte ermöglichen. Dazu zählen etwa Besuche bei Angehörigen im Altersheim.

Wie funktioniert der Service?

Sobald Sie den Termin erhalten haben (mind. ein Arbeitstag im Voraus) wenden Sie sich an die Einsatzzentrale des Rotkreuz-Fahrdienstes Zürichsee-Linth. Die Einsatzleitung organisiert für Sie eine/n Freiwillige/n, welche/r Sie mit sei-

nem/ihrem Privatfahrzeug zum vereinbarten Zeitpunkt an der Haustüre abholt und zum Termin fährt. Auf Wunsch werden Sie bis zum Wartezimmer begleitet und nach dem Termin sicher und bequem wieder nachhause gebracht.

Was kostet der Fahrdienst?

Fahrten im Personenwagen kosten Fr. 1.10 pro km; gerechnet wird dabei ab der Wohnadresse des/der Fahrer/in. Für kurze Strecken (bis max. 10 km) werden pauschal Fr. 10.- pro Einzelfahrt berechnet. Bei längeren Einsätzen können zudem Verpflegungsspesen anfallen. Die Fahrten werden monatlich in Rechnung gestellt. Personen, welche in knappen finanziellen Verhältnissen leben, können eine Tarifiermässigung beantragen.

Rotkreuz-Fahrdienst Zürichsee-Linth

✉ fahrdienst.zuerichsee-linth@srk-sg.ch

☎ 055 212 31 54
Mo – Fr: 08.30 – 11.30 Uhr



Fahrservice von Tixi-Linth

Für Menschen, die auf den Rollstuhl angewiesen sind, bietet Tixi-Linth einen besonderen Fahrservice an. Dieser richtet sich an Personen mit eingeschränkter Mobilität und steht für sämtliche Besorgungen zur Verfügung. Egal ob Arzttermin, Einkauf oder Restaurantbesuch – die Tixi-Fahrerinnen und Fahrer bringen Sie sicher ans Ziel und wieder zurück.

Um den Service zu nutzen, muss sich die Start- oder Zieladresse zwingend im Linth-Gebiet befinden. Und als Fahrgast ist eine Mitgliedschaft erforderlich.

Tixi-Linth

✉ info@tixi-linth.ch

☎ 055 284 60 06
Mo – Fr: 8 – 11 Uhr

🌐 www.tixi-linth.ch

Freiwillige Fahrer und Fahrerinnen gesucht

Sowohl der Rotkreuz-Fahrdienst, als auch Tixi-Linth freuen sich über Verstärkung. Sie möchten sich als Fahrer/in für mobileingeschränkte Menschen ehrenamtlich engagieren? Dann melden Sie sich bei der Organisation Ihrer Wahl. Mit diesem Einsatz leisten Sie einen wichtigen Beitrag für die Gesellschaft.

Dazu brauchen Sie einen Führerschein der Kat. B und Sicherheit im Strassenverkehr sowie eine gesunde körperliche Konstitution, Einfühlungsvermögen und Freude am Umgang mit Menschen. Im Gegenzug erhalten Sie eine sinnstiftende Tätigkeit mit flexibler Einsatzplanung.





Zählung der leerstehenden Wohnungen per 1. Juni 2023

Weite Kreise der Wirtschaft, der Bauwirtschaft und der Konjunkturforschung benötigen detaillierte Informationen über die Entwicklung des Immobilienmarktes der gesamten Schweiz. Deshalb führt das Bundesamt für Statistik (BFS) jedes Jahr die Zählung der leerstehenden Wohnungen durch. Die Erhebung stützt sich auf die Verordnung über die Durchführung von statistischen Erhebungen des Bundes vom 30. Juni 1993 bzw. Änderung vom 1. August 1994. Die Erhebung erfolgt durch das Grundbuchamt Eschenbach. Dazu sind wir auf die Mithilfe der Eigentümer und Verwaltungen angewiesen.

Zu erfassen sind Wohnungen und Einfamilienhäuser, die am Stichtag (1. Juni) folgende Bedingungen erfüllen:

- unbesetzt aber bewohnbar und
 - zur dauernden Miete von mindestens drei Monaten oder zum Kauf angeboten
- Mitzuzählen sind Ferien- oder Zweitwohnungen bzw. -häuser, sofern sie zur Dauermiete von mindestens drei Monaten oder zum Verkauf ausgeschrieben sind.

Nicht zu erfassen sind Wohnungen und Einfamilienhäuser, die am Stichtag (1. Juni):

- unbesetzt bereits vermietet oder verkauft sind
- weder zum Verkauf noch zur Vermietung vorgesehen sind (aufgrund zukünftigen Eigenbedarfs, offener Fragen bei Nachlässen usw.)
- nicht für Wohnzwecke angeboten werden (Büros, Arztpraxen usw.)
- einem beschränkten Personenkreis vorbehalten sind (Dienstwohnungen, Pfarrhäuser usw.)
- aus bau-, sanitätspolizeilichen oder richterlichen Gründen gesperrt sind
- in der Regel für weniger als drei Monate vermietet werden (Ferienwohnungen/-häuser, möblierte Wohnungen usw.)

Wir bitten Sie deshalb, die **per 1. Juni 2023 leerstehenden Wohnungen und Häuser** im Gemeindegebiet Eschenbach **bis spätestens Freitag, 2. Juni 2023** zu melden: Grundbuchamt Eschenbach, Tel. 055 286 15 36 oder per E-Mail an: grundbuchamt@eschenbach.ch. Dazu werden folgende Angaben benötigt: Einfamilienhaus oder Wohnung, Anzahl Zimmer, Miete, Miete/Verkauf oder nur Verkauf, Erstellungsjahr.

Herzlichen Dank für Ihre Mithilfe

Grundbuchamt Eschenbach

Todesmeldungen



Lüthy, Joris Kevin, Eschenbach,
geboren am 22. Dezember 2004, gestorben am 6. April 2023

Widmer-Schmuki, Rosa, Goldingen,
geboren am 24. Juli 1933, gestorben am 8. April 2023

Wilhelm-Konrad, Vreni, Neuhaus,
geboren am 14. September 1947, gestorben am 11. April 2023

Landolt-Pfiffner, Hedwig, Ermenswil,
geboren am 6. Juni 1927, gestorben am 13. April 2023

Müller, Josef, Neuhaus,
geboren am 20. November 1949, gestorben am 26. April 2023

Imhof, Hedwig, Eschenbach,
geboren am 18. September 1937, gestorben am 5. Mai 2023

*Der Tod kann uns von dem Menschen trennen,
der zu uns gehörte, aber er kann uns nicht das nehmen,
was uns mit ihm verbindet.*

Grundbuchamt

Handänderungen Januar bis März 2023

Anmerkung

Die Handänderungen werden jeweils lediglich in der Druckversion des Eschenbach aktuell veröffentlicht und online auf der kantonalen Publikationsplattform (www.publikationen.sg.ch). Das Online-PDF dieser Ausgabe enthält deshalb einige Leerflächen.

Gedruckte Exemplare können unter info@eschenbach.ch bestellt oder beim Empfang bezogen werden (solange Vorrat).

GRUNDBUCHKREIS ESCHENBACH

Veräusserer/in	Erwerber/in	Objekt
Abraham Korulla Anoop und Reena, beide Höri, ME zu je 1/2	Rexha Leutrim und Qëndresë, beide Eschenbach, ME zu je 1/2	Nr. S20400 , Obergass 14, Eschenbach 5.5-Zimmerwohnung im Erdgeschoss west, StWE-WQ 105/1000
Oberholzer Hermann und Maya, beide Walde, ME zu je 1/2	Oberholzer Manuel, Walde	Nr. 572 , Chälen, Eschenbach 3'057 m ² Wald, Acker/Wiese/Weide Nr. 573 , Chälen, Eschenbach 10'136 m ² Acker/Wiese/Weide Nr. 574 , Chälen 5, Eschenbach Wohnhaus mit Scheune, Schopf, Scheune sowie 17'717 m ² Gebäude, Strasse/Weg, Acker/Wiese/ Weide, übrige befestigte Fläche Nr. 590 , Massholderen, Eschenbach 20'155 m ² Acker/Wiese/Weide, übrige befestigte Fläche, Strasse/Weg
Erbengemeinschaft Schlegel Werner	Baukonsortium Rössliwiese, in Eschenbach SG	Nr. 1779 , Untere Rössliwiese 3, Eschenbach Einfamilienhaus sowie 759 m ² Gebäude, Gartenanlage
Chariatte Anne Lise, Eschenbach	Baukonsortium Rössliwiese, in Eschenbach SG	Nr. 1784 , Untere Rössliwiese 2, Eschenbach Einfamilienhaus sowie 783 m ² Gebäude, Gartenanlage

Anzeige

Sonja's H & F Studio in Eschenbach



- ALLE HAUTTYPEN
- ALLE HAARTYPEN
- ABSOLUT SCHMERZFREI!



**3 in 1 Laser für definitive
Haarentfernung**

Aktion Im Mai/Juni auf alle Abos **50% !**

Tel. 055 282 40 42

sonja.rolli@hotmail.com

Instagramm [sonjashfstudio](https://www.instagram.com/sonjashfstudio)

www.sonjashfstudio.ch

GRUNDBUCHKREIS ESCHENBACH

Veräusserer/in	Erwerber/in	Objekt
Grünenfelder Johann, Eschenbach, Grünenfelder Erika, Eschenbach, Lutta Fabienne, Galgenen, Philipp Sabrina, Eschenbach, ME zu je 1/4	FASAG GmbH, in Eschenbach SG	Nr. 2491 , Binzen, Eschenbach 184 m2 Gartenanlage
Schmuki Albert, selig	Schmuki Markus, Neuhaus	Nr. 1386 , Lenzikon 23a, Neuhaus Einfamilienhaus sowie 536 m2 Gebäude, Gartenanlage, übrige befestigte Fläche
Meier Erich, Eschenbach, und Meier Claire, Uznach, ME zu je 1/2	Nabholz Markus und Carmen, beide Ermenswil, ME zu je 1/2	Nr. 2449 , Haselwiesstrasse 18, Ermenswil Einfamilienhaus sowie 968 m2 Gebäude, Gartenan- lage, übrige bestockte Fläche, übrige befestigte Fläche
Meier Claire, Uznach	Meier Erich, Ermenswil	1/2 ME an Nr. S20620 , Twirrenstr. 19a, Eschenbach 4.5-Zimmerwohnung auf Wohnebene 6, StWE-WQ 117/1000
Koch Marcel und Bettina, beide Necker, ME zu je 1/2	Brändli Pascal und Kuster Nadine, beide Eschenbach, ME zu je 1/2	Nr. 2066 , Müliweierstrasse 8, Eschenbach Doppelfamilienhaus sowie 295 m2 Gebäude, Gartenanlage, übrige befestigte Fläche
Keller Isabelle, Eschenbach	Keller Gregor, Eschenbach	4/10 ME an Nr. 2353 , Egg 4, Eschenbach Zweifamilienhaus, Doppelgarage sowie 1'313 m2 Gebäude, Strasse/Weg, Gartenanlage, Acker/Wiese/ Weide, übrige befestigte Fläche
Stüssi Nico und Justina, beide Eschenbach, ME zu je 1/2	Hoxha Aulson und Alina, beide Eschenbach, ME zu je 1/2	Nr. S20559 , Blessmülstrasse 3, Eschenbach 5.5-Zimmerwohnung im 1. Obergeschoss, StWE-WQ 95/1000
Bleiker Nadja, Eschenbach	Spitzer Jérôme, Eschenbach	1/2 ME an Nr. 2618 , Twirrenstrasse 36, Eschenbach Einfamilienhaus sowie 854 m2 Gebäude, Gartenanlage, übrige befestigte Fläche

Anzeige



Theaterkurse in Eschenbach!

Neugierig und mutig sein, Geschichten erfinden, improvisieren und in der Gruppe die Schauspielkunst in all ihren Facetten kennenlernen.

Aktuelle Kurse:

- Immer mittwochs von 14 bis 17 Uhr für Kinder zwischen 8 und 12 Jahren (auch einzelne Nachmittage möglich).
- Grosser Theatersamstag am 17. Juni für Kinder zwischen 8 und 16 Jahren.

Detaillierte Infos, Kosten & Anmeldung unter:
www.karinschnyder.ch → Theaterkurse

Ich freue mich auf Dich!
Karin Schnyder, Theaterschauspielerin

GRUNDBUCHKREIS GOLDINGEN

Veräusserer/in	Erwerber/in	Objekt
Lienert Frieda und Albert, beide Goldingen, ME zu je 1/2	Lienert Markus, Zürich	Nr. 65 , Zil, Goldingen Scheune sowie 21'467 m ² Gebäude, Wald, Strasse/ Weg, Acker/Wiese/Weide, fliessendes Gewässer
Lienert Frieda und Albert, beide Goldingen, ME zu je 1/2	Zentsch Gisela, Gebertingen	Nr. 83 , Zilwaldstrasse 10, Goldingen Einfamilienhaus, Scheune, Brunnenhaus sowie 24'911 m ² Gebäude, Strasse/Weg, Gartenanlage, Acker/Wiese/Weide, übrige befestigte Fläche, fliessendes Gewässer, Hoch-/Flachmoor Nr. 105 , Zilwald, Goldingen 4'246 m ² Wald
Raymann Larissa, Goldingen	Raymann Manuel, Goldingen	1/2 ME an Nr. 396 , Hintergoldingerstr. 9, Goldingen Einfamilienhaus, Gartenhaus, Scheune sowie 1'791 m ² Gebäude, Gartenanlage, Acker/Wiese/ Weide, übrige humusierete Fläche, Trottoir, übrige befestigte Fläche 1/2 ME an Nr. 899 , Vordersage, Goldingen Schweinestall, Schweinestall mit Garage, Bienenhaus sowie 23'532 m ² Gebäude, Gartenanlage, Strasse/ Weg, übrige humusierete Fläche, Acker/Wiese/Weide, übrige befestigte Fläche, übrige bestockte Fläche
Lüscher Margrit, Wettingen	Dobler Martin, Goldingen	Nr. 469 , Glärnischweg 14, Goldingen Ferienhaus sowie 462 m ² Gebäude, Gartenanlage, übrige befestigte Fläche
Erbengemeinschaft Schläpfer Beat	Bieri Samuel und Marthy Fabienne, beide Goldingen, ME zu je 1/2	Nr. 774 , Dorfstrasse 18, Goldingen Einfamilienhaus, Pferdestall/Abstellraum sowie 612 m ² Gebäude, Gartenanlage, Strasse/Weg, übrige befestigte Fläche

Anzeige



Ein Event des Kantonalverbands
Steine Kies Beton St. Gallen

**KANTONALER
STEIN
KIES
BETON
TAG**

**10.
JUNI**

KSKB
St.Gallen

Aus regionalen Bodenschätzen
machen wir langlebige Baustoffe
und kreieren ökologische Nischen
für Flora und Fauna. Erlebe unsere
naturnahen Baustoffe und gönn
dir dabei Food & Drinks.

Samstag, 10. Juni
10.00 – 16.00 Uhr



Alle Infos und
Veranstaltungsorte
steikibeta.ch



Aufbereitung Bauabfälle:
Blöchlinger AG, Werk
Hinterwis, Hinterwis 5,
8732 Neuhaus



Natursteingewinnung:
J. & A. Kuster Steinbrüche AG, Bach,
Sandstein Untertageabbau,
Leholz 1, 8715 Bollingen



Kiesgewinnung:
Johann Müller AG,
Kiesgrube, Häblingen,
8725 Ernetschwil



Natursteinbearbeitung:
Müller Naturstein AG, Werk
Steinbruchstrasse 5,
8732 Neuhaus

GRUNDBUCHKREIS GOLDINGEN

Veräusserer/in	Erwerber/in	Objekt
Pomes Philipp und Elisabeth, beide Zollikon, ME zu je 1/2	Gantenbein Peter, Goldingen	Nr. 190 , Dorfstrasse 28, Goldingen Einfamilienhaus, Doppelgarage sowie 613 m ² Gebäude, Gartenanlage, übrige befestigte Fläche
Vogel Judith, Lenzburg	Nuzzo Dino, Zürich	Nr. 290 , Oberholzstrasse 16, Wald Einfamilienhaus sowie 1'906 m ² Gebäude, Gartenanlage, Acker/Wiese/Weide, Wald, übrige befestigte Fläche, fliessendes Gewässer
Eisenring Susanne, Goldingen, und Erbgemeinschaft Eisenring-Kilchenmann Bruno, ME zu je 1/2	Widmer Severin und Jud Rahel, beide Neuhaus, ME zu je 1/2	Nr. 773 , Hintergoldingerstrasse 34, Goldingen Einfamilienhaus, Scheune sowie 1'477 m ² Gebäude, Gartenanlage, übrige befestigte Fläche, Acker/Wiese/Weide, Strasse/Weg Nr. 371 , Sägelwald, Goldingen 8'851 m ² Wald, fliessendes Gewässer, Strasse/Weg

GRUNDBUCHKREIS ST. GALLENKAPPEL

Veräusserer/in	Erwerber/in	Objekt
Bertschinger Ruth, Uerikon	HylInvest Real Estate II AG, in Feusisberg SZ	Nr. S3223 , Kreuzwiesstr. 2, St. Gallenkappel 4.5-Zimmerwohnung im Erdgeschoss West mit Keller Nr. 1 und Waschküche Nr. 1, StWE-WQ 165/1000 Nr. S3224 , Kreuzwiesstr. 2, St. Gallenkappel 4.5-Zimmerwohnung im Erdgeschoss Ost mit Keller Nr. 2 und Waschküche Nr. 2, StWE-WQ 145/1000 Nr. S3225 , Kreuzwiesstr. 2, St. Gallenkappel 4.5-Zimmerwohnung im Obergeschoss West mit Keller Nr. 3 und Waschküche Nr. 3, StWE-WQ 160/1000 Nr. S3226 , Kreuzwiesstr. 2, St. Gallenkappel 4.5-Zimmerwohnung im Obergeschoss Ost mit Keller Nr. 4 und Waschküche Nr. 4, StWE-WQ 140/1000
Schwitter Peter, Eschenbach	Looser Patrick und Antonia, beide St. Gallen, ME zu je 1/2	Nr. 960 , Rüeterswilerstrasse 34, St. Gallenkappel Wohnhaus sowie 929 m ² Gebäude, Gartenanlage, Acker/Wiese/Weide
Hausbau-Kredit AG, in Lachen SZ	Abreu Rolando, St. Gallenkappel	Nr. 1112 , Oberrainstrasse 18a, St. Gallenkappel Doppel-Einfamilienhaus sowie 299 m ² Gebäude, Gartenanlage

Anzeigen

Restaurant Chrüz
Rapperswilerstrasse 1
8733 Eschenbach
www.chruez-eschenbach.ch



Wir sind ein aufgestelltes Küchenteam und suchen **DICH** per 1. Mai 23 zur Verstärkung.

Bist du **Jungkoch oder Küchenhilfe mit Erfahrung** zudem flexibel und arbeitest gerne selbständig im Team, dann solltest du sofort mit uns in Kontakt treten, damit wir Dir unseren gut besuchten Betrieb in Eschenbach SG vorstellen dürfen.

055 282 52 12 / jhasler@jh-treuhand.ch

Fitness

....auch für dich....



Industrie Churzhaslen
8733 Eschenbach
info@fitsund.ch

Angebote auf
fitsund.ch

GRUNDBUCHKREIS ST. GALLENKAPPEL

Veräusserer/in	Erwerber/in	Objekt
Oberholzer Hermann, Walde	Oberholzer Manuel, Walde	Nr. 505 , Widenstrasse 7a, Walde Wohnhaus, Scheune, Remise, sowie 27'147 m ² Gebäude, Wald, Acker/Wiese/Weide, übrige befestigte Fläche, fliessendes Gewässer Nr. 515 , Nasen, Walde Weidscheune sowie 50'220 m ² Gebäude, Wald, Acker/Wiese/Weide, Strasse/Weg, fliessendes Gewässer
Rüegg Robert, Walde	Rüegg Andreas, Walde	Nr. 489 , Wäspiberg 457, Walde Wohnhaus, Scheune, Scheune, Schopf sowie 127'805 m ² Gebäude, Wald, fliessendes Gewässer, Acker/Wiese/Weide Nr. 490 , Widenstrasse 9, Walde Wohnhaus, Schopf, Schopf, Scheune, Geflügelmast- stall sowie 119'019 m ² Gebäude, Strasse/Weg, Acker/Wiese/Weide, Wald, Gartenanlage, übrige befestigte Fläche, fliessendes Gewässer Nr. 532 , Schwantlen, Walde 4'640 m ² Wald, fliessendes Gewässer, Hoch-/ Flachmoor Nr. 572 , Wäspiberg, Walde 1'024 m ² Wald, fliessendes Gewässer
Katholische Kirchgemeinde Eschenbach, in Eschenbach SG	Rüegg Roman und Julia, beide Walde, ME zu je 1/2	Nr. 977 , Oberrickenstrasse 11, Walde 829 m ² Acker/Wiese/Weide, Gartenanlage, Strasse/ Weg, übrige humusierte Fläche, fliessendes Gewässer

Anzeige



Landi
SEE AG
8732 Neuhaus

Frühlings - Wettbewerb

Beantworten sie bis am **16.06.2023** die Schätzfrage in
der Landi Neuhaus und gewinnen sie mit Glück einen
dieser tollen Preise!

Keine Barauszahlung der Preise / Es wird keine Korrespondenz geführt.



E- Moutainbike Trelago Furly



Outdoor - Küche



Möbelset Wicker


Öffnungszeiten: Mo. – Fr. 08:00 -18:30 Uhr
Sa. 08:00 -16:00 Uhr

Herzlich willkommen! Wir wünschen ihnen einen
guten Start in den Frühling und freuen uns, sie in
der Landi Neuhaus zu begrüßen.



GRUNDBUCHKREIS ESCHENBACH

Veräusserer/in	Erwerber/in	Objekt
Stirnemann Orlando, Eschenbach	Bildstöckli AG, in Eschenbach SG	Nr. 1350 , Rickenstrasse 13, Eschenbach Wohnhaus sowie 189 m ² Gebäude, Gartenanlage, übrige befestigte Fläche
Baugenossenschaft Custor Eschenbach SG, in Eschenbach SG	Stirnemann Orlando, Eschenbach	Nr. S20792 , Twirrenstrasse 26, Eschenbach 4.5-Zimmerwohnung Nr. 3.1 im 2. Obergeschoss, StWE-WQ 90/1000
Benato Immobilien AG, in Gränichen AG	Seevaratnam Thayalan, Thayalan Rathipalini, Thayalan Mathura, alle Neuhaus, ME zu je 1/3	Nr. 273 , Lenzikon 50, Neuhaus Zweifamilienhaus sowie 365 m ² Gebäude, Gartenanlage, übrige befestigte Fläche
Hunold Fireda, selig	Hunold Reto, Jona	1/2 ME an Nr. S20447 , Mythenstrasse 18, Eschenbach 3.5-Zimmerwohnung im 1. Obergeschoss, ost, StWE-WQ 108/1000
Erbengemeinschaft Hunold Hans Peter	Hunold Reto, Jona	1/2 ME an Nr. S20447 , Mythenstrasse 18, Eschenbach 3.5-Zimmerwohnung im 1. Obergeschoss, ost, StWE-WQ 108/1000
Häne & Partner AG, Immobilien, in Rapperswil-Jona SG	Casal Nina, Eschenbach	Nr. S20227 , Sternenhalde 3, Eschenbach 3.5-Zimmerwohnung Nr. 3 im Erd- und Obergeschoss süd, StWE-WQ 88/1000
Saxer Peter, selig	Müller Saxer Zita, Eschenbach	1/2 ME an Nr. 293 , Alpenblickstrasse 33, Eschenbach Landhaus sowie 1'050 m ² Gebäude, Gartenanlage
Gebert Josef, Eschenbach	Rohner René, Wagen	Nr. 1107 , Eggwald, Eschenbach 5'926 m ² Wald, Strasse/Weg Nr. 1178 , Eggwald, Eschenbach 7'949 m ² Wald, Strasse/Weg
Rudel Christian und Beatrice, beide Eschenbach, ME zu je 1/2	Stüssi Nico und Justina, beide Eschenbach, ME zu je 1/2	Nr. 2153 , Chappelstrasse 3, Eschenbach Einfamilienhaus sowie 555 m ² Gebäude, Gartenanlage
Oberlin Franz, St. Gallenkappel	Blöchlinger Urs, Eschenbach	Nr. 568 , Chälen 12, Eschenbach Einfamilienhaus sowie 181 m ² Gebäude, Gartenan- lage, Acker/Wiese/Weide, übrige befestigte Fläche
Grünenfelder Johann, Eschenbach, und Schrepfer Bernadette, Ricken, ME zu je 1/2	FASAG GmbH, in Eschenbach SG	Nr. 2383 , Binzen, Eschenbach 262 m ² Acker/Wiese/Weide, Strasse/Weg

Anzeige



urs brunner
Schreinerarbeiten | Küchen | Parkett

Der Schreiner fürs Feine

ub Schreinerei | Steinenbrugg 17 | 8733 Eschenbach
www.ub-schreinerei.ch | info@ub-schreinerei.ch | T 055 244 54 72

Liegenschaften + Strassen

Substanzprüfung Kirchacker Pavillon

Die Gemeinde arbeitet an einer Liegenschafts- und Schulraumstrategie mit dem Ziel, anstehende Bauprojekte koordiniert, kostenbewusst und nachhaltig zu planen. Dabei steht insbesondere die Erneuerung des Kirchacker-Areals im Fokus. Die im Rahmen der letzten Bürgerversammlung vorgebrachten Missstände haben sich bei einer umfassenden Expertenprüfung nicht bestätigt, sodass der Schulbetrieb regulär weitergeführt werden kann.

Rund um die letzte Bürgerversammlung wurden kritische Stimmen laut zum baulichen Zustand des Kindergarten-Pavillons Kirchacker. Inzwischen konnte die Gemeinde weitgehend Entwarnung geben.

Experten sehen keinen akuten Handlungsbedarf

Bei einer tiefgehenden Prüfung der Bausubstanz konnten die unabhängigen Spezialisten weder am Baukörper noch in der Raumluft Schimmelsporen nachweisen. Sie kommen zum Schluss, dass die Räume ein ausgezeichnetes Raumklima aufweisen und eine Gesundheitsgefährdung mit Sicherheit ausgeschlossen werden kann. Den ganzen Bericht können Sie unter www.eschenbach.ch/aktuelles einsehen.



Jedoch wurden in der Isolation hinter der Wandverkleidung Mausspuren festgestellt. Diesbezüglich wurden Fachpersonen beigezogen, um den Befall effektiv und situationsgerecht zu bekämpfen.

Erneuerung ist in Planung

Dass der Kirchacker-Pavillon nach 26-jähriger Nutzung umfassenden Sanierungsbedarf aufweist, ist unbestritten und diesbezügliche

Massnahmen befinden sich in Planung – koordiniert mit der ebenfalls anstehenden Sanierung des Kirchacker-Schulhauses.

Bei der diesbezüglichen Projektausarbeitung hat sich gezeigt, dass sich durch eine Erweiterung des Blickwinkels auf weitere Schulliegenschaften wertvolle Synergien ergeben, welche bestmöglich genutzt werden sollen. So können die verschiedenen Projekte sinnvoll aneinandergereiht werden, um einen reibungslosen Schulbetrieb zu gewährleisten und allenfalls notwendige Übergangsräume mehrfach einzusetzen (siehe «Eschenbach aktuell» Ausgabe 6/2022).

Liegenschafts- und Schulraumstrategie gibt Fahrplan vor

Zu diesem Zweck läuft aktuell die Erarbeitung einer übergeordneten Liegenschaftsstrategie, um festzulegen, welche öffentlichen Bauten, Schulhäuser und Infrastrukturen langfristig betrachtet an welchen Standorten liegen sollen. Anschliessend wird die Erneuerung/Erweiterung der verschiedenen Anlagen koordiniert angegangen.

In der ergänzenden Schulraumstrategie werden einerseits die Schulliegenschaften und deren Ausbaustandard betrachtet, andererseits sind die zukünftigen Schülerzahlen und der Raumbedarf in Bezug auf Fördermassnahmen und Begleitangebote zu antizipieren. Zugleich sollen die

Kontakte

Fragen zum **Schulbetrieb**:

✉ schulverwaltung@eschenbach.ch
☎ 055 286 15 15

Fragen zur **Liegenschaftsstrategie**:

✉ liegenschaften@eschenbach.ch
☎ 055 286 15 45



Schulräume auf den neusten Stand der Technik/Pädagogik ausgerichtet werden.

Diese strategischen Grundlagen werden aktuell erstellt – unter Einbezug der verschiedenen Akteure und begleitet von Fachpersonen aus den unterschiedlichen Bereichen. Der Strategieprozess sollte im Verlauf dieses Jahres zum Abschluss kommen, sodass anschliessend ein sinnvolles Sanierungskonzept ausgearbeitet und der Bürgerschaft ein nachhaltiges Gesamtprojekt unterbreitet werden kann.

Finanzierung ist aufgegleist

Im Finanzplan sind für die Gesamtsanierung des Schulhauses Kirchacker Investitionen von insgesamt 5.5 Mio. Franken vorgesehen. Dass die Bürgerversammlung mit der Gewinnverwendung des erfolgreichen Geschäftsjahres 2022 nun zugleich eine konkrete Vorfinanzierung für Investitionen in das Projekt gebildet hat, stellt die Weichen für ein umfassendes Sanierungs- und Aufwertungsprojekt.

Zugleich ist es der Gemeinde und der Schule ein grosses Anliegen, auch in der Zwischenzeit ein angenehmes Lern- und Arbeitsklima zu schaffen. So wird gemeinsam mit der Lehrerschaft und dem Hausdienst stetig daran gearbeitet, eine hohe Raumqualität sicherzustellen und eine schöne, kindergerechte Umgebung zu gestalten.

Werkdienst/Rebenfreunde

Ganzjährig im Einsatz für edle Tropfen

Haben Sie gewusst, dass Eschenbach eine kleine und feine Rebbau-Gemeinde ist? Mit grossem Einsatz rund ums Jahr produzieren die «Rebenfreunde Eschenbach» jede Saison je ca. 300 bis 400 exklusive Flaschen Rot- und Weisswein. Der edle «Bildstöckli-Wy» ist für den Genuss zuhause sowie als besonderes Geschenk gleichermaßen beliebt.

Damit die Rebenfreunde jeden Herbst einen neuen Jahrgang präsentieren dürfen, braucht es ein grosses Engagement über alle Jahreszeiten. Mit dem folgenden Bericht geben die freiwilligen Helferinnen und Helfer sowie der Werkdienst Einblick in ihre spannende Arbeit.

Über 20-jährige Tradition

Im Jahr 2000 übernahm die Gemeinde die Scheune und das Wohnhaus der Familie Domeisen im Gebiet Bildstöckli. Damit legte sie den Grundstein für eine grüne Oase mitten im Dorf, welche mit Feuerstelle und Spielplatz zum Verweilen einlädt und sich als beliebter Begegnungsplatz etabliert hat. So konnte der Werkdienst auf dem Areal vor über 20 Jahren die ersten Reben anpflanzen und im Jahr 2006 wurde der erste «Bildstöckli-Wy» gekeltert.

Exklusive Gaumenfreude

Inzwischen gedeihen auf der rund 930 m² grossen Fläche ca. 630 resis-

tente Rebstöcke – je zur Hälfte rote und weisse Juratrauben. Im Durchschnitt kann pro Rebstock mit einem Ertrag von etwa einer Flasche Wein pro Jahr gerechnet werden, wobei das tatsächliche Ergebnis stark vom Wetter abhängt und entsprechend dem Saisonverlauf grösseren Schwankungen unterliegen kann.

Ehrenamtliche Arbeitsgruppe

Für die Pflege der Rebstöcke wurde eine Arbeitsgruppe ins Leben gerufen. Acht bis zehn Freiwillige setzen sich Saison für Saison mit grossem Engagement dafür ein, dass der Rebberg fortlaufend unterhalten wird und hoffentlich noch vielen Generationen Freude bereitet.

Die dabei anfallenden Arbeiten werden zwischen dem Werkdienst und den Rebenfreunden klar aufgeteilt. Während die Arbeitsgruppe für die eigentlichen Winzer-Arbeiten zuständig sind, kümmern sich die Gemeindeangestellten um die Ne-



Am Rebenfest erhalten Sie Einblick in die Arbeit der «Eschenbacher Winzer»

benarbeiten, wie etwa den Unterhalt der Wege und Plätze, die Pflege der Grünflächen und das «Einnetzen» der Reben. Ebenfalls führt der Werkdienst bei Bedarf die notwendigen Spritzarbeiten aus. Dadurch können Krankheiten verhindert und die Pflanzen gestärkt werden.

Abwechslungsreiche Tätigkeit im Zyklus der Natur

Die Arbeitsgruppe leistet über das ganze Jahr verteilt rund zehn Einsätze. Das Winzer-Jahr beginnt jeweils im März mit dem Winterschnitt. In den frühen Sommermonaten müssen die heranwachsenden Reben dann regelmässig aufgebunden und ausgebrochen werden, um ein stabiles Wachstum zu gewährleisten.



Ab August gilt es die Traubenzone «auszulauben» und die Menge zu regulieren, damit die Trauben unter idealen Bedingungen heranwachsen und reifen können, bevor dann im



Im Rebberg Bildstöckli werden jährlich je ca. 350 Flaschen Rot- und Weisswein produziert



September/Oktober die «Wümmet» ansteht. Darüber hinaus kümmert sich die Arbeitsgruppe auch um eine sorgfältige Lagerung der gekelterten Flaschen, um höchsten Trinkgenuss zu garantieren.

Edle Tropfen als «Lohn» für das freiwillige Engagement

Alles in allem leisten die Rebenfreunde jährlich rund 250 Stunden ehrenamtliche Arbeit für den Rebberg. Entschädigt werden Sie mit einer schönen, naturnahen Tätigkeit, einer guten Kameradschaft und einigen Flaschen «Bildstöckli-Wy».



Neuer Kelterer und frischer Auftritt
Seit drei Jahren wird der Eschenbacher Wein von der Familie Schneider

in Feldmeilen gekeltert. Das Wein- gut ist für Kleinmengen spezialisiert und produziert seit dem Jahrgang 2020 reinen «Bildstöckli-Wy» aus 100 % Eschenbacher Trauben. Dieser präsentiert sich mit einem neuen Etikett, welches dem exklusiven Tropfen bestens gerecht wird.

Am vergangenen Rebenfest durften die zahlreichen Besucherinnen und Besucher den neuen «Bildstöckli-Wy» erstmals degustieren. Die Rückmeldungen fielen sehr positiv aus, sodass man bereits jetzt gespannt sein darf auf den nächsten Jahrgang.



Probieren dürfen Sie diesen dann am **Rebenfest 2023**, welches am **Samstag, 9. September** in der Arena Bildstöckli stattfinden wird. Die Rebenfreunde und der Werkdienst freuen sich darauf, Ihnen das Resultat der intensiven Arbeit persönlich zu präsentieren. Die Kulturkommission stellt dazu ein stimmungsvolles Rahmenprogramm mit passender Verpflegung auf die Beine und freut sich ebenfalls auf Ihren Besuch!

Jetzt erhältlich

Geniessen Sie den exklusiven Eschenbacher Wein zu einem feinen Essen, oder machen Sie anderen damit eine Freude. Die edlen Flaschen eignen sich nämlich bestens als Geschenk oder «Mitbringsel».

Den beliebten «Bildstöckli-Wy» können Sie je nach Lagerbestand und Eigenbedarf bei der Gemeindeverwaltung beziehen. Aktuell sind folgende Jahrgänge im Angebot:

- Cabernet (rot)**
- 2018–19 (altes Design)
- 2020 (neues Design)
- Fr. 17.50 pro Flasche (75 cl)

Um Wartezeiten zu vermeiden, bitten wir Sie, Ihre **Weinbestellung vorgängig anzumelden:**

- ✉ einwohneramt@eschenbach.ch
- ☎ 055 286 15 05



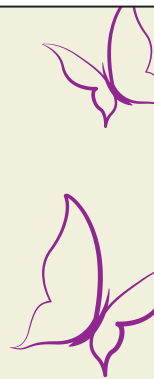
Anzeigen

Lass uns Deine Selbstheilungskräfte aktivieren

Plagen Dich körperliche Schmerzen? Suchst Du nach Antworten auf Deine Lebensthemen oder beeinträchtigen Dich im Alltag Emotionen wie Trauer, Wut oder Angst? Bist Du bereit mit mir zusammen Dein Leben so zu verändern, dass Heilung möglich wird? Ja? Wunderbar, dann lass uns loslegen und vereinbare ein Termin mit mir.

Josiane Mauron

Josiane Mauron Telefon 078 620 42 76
Lenzikon 32c vitalite@josiane-mauron.ch
8732 Neuhaus www.vitalité.ch



vitalité

Geistiges Heilen für Körper, Geist und Seele

Mantrasingen & Klangschalen- meditation

in Eschenbach SG

Mehr Infos

Marina Herzog

www.velaroma.ch

Die Zahl

292 Bau- gesuche

sind letztes Jahr auf der Bauverwaltung der Gemeinde eingegangen. Dies entspricht einer Zunahme von 27,5 % gegenüber dem Vorjahr (2021: 229 Gesuche). Gegenüber dem Jahr 2019 (174 Gesuche) beträgt die Steigerung gar 67,8 %.

Insbesondere hat die Anzahl Baugesuche für Wärmepumpen und Photovoltaikanlagen stark zugenommen. So betrafen nur 40 der insgesamt 228 im Jahr 2022 ausgesprochenen Baubewilligungen Ein- Zwei und Mehrfamilienhäuser oder gewerbliche/landwirtschaftliche Bauten. Demgegenüber wurden 193 übrige Um- und Neubauten sowie Anlagen bewilligt.



Energiespartipp

Ökologie im Büro

Viele Berufe werden in Büros ausgeübt und in jedem Haushalt stehen gelegentlich Büroarbeiten an. Das Gute daran: Wir alle können diese Bürowelt immer grüner machen. Neben Grünpflanzen helfen einfache Massnahmen, um Ressourcen zu schonen, Energie zu sparen und Kosten zu senken.

Zum Beispiel müssen heute nur noch vereinzelt Dokumente auf Papier archiviert werden. Hinterfragen Sie vor jedem Druckbefehl die Notwendigkeit. Wer Recyclingpapier verwendet, kann viel bewirken. Längst gibt es hochweisse oder naturweisse Papiersorten in allen Qualitäten. Recyclingpapier führt – trotz hartnäckigen Gerüchten – weder zu vermehrten Papierstaus, noch zu erhöhter Staubbildung beim Drucken.

In jedem Büro gibt es zahlreiche individuelle Bereiche mit Sparpotenzial. Alte Gewohnheiten umzukrempeln ist vielleicht der kostengünstigste Ansatz.

Weitere Energiespartipps finden Sie unter www.energieagentur-sg.ch.

Kostenlose Beratung erhalten Sie unter der Telefonnummer 058 228 71 71.



Energiespartipp Eschenbach SG
Innovativ in Energie

Schon gesehen?

Die beliebte SRF-Musiksendung «Potzmusig» war zu Besuch im Restaurant Sonne in Goldingen.



Nicolas Senn führte durch einen bunten Strauss voll lüpfiger Volksmusik und Jodelgesang. Mit dabei waren etwa die vier Stimmen der Urner Familie Zanini und das Trio Dezibel aus Appenzell Ausserrhoden. Ebenso unterhaltsam wie lautstark musizierten die Grossformationen: die beliebten Gasterländer Blasmusikanten und die Schwyzerörgelfründe Ramsflueh. Mit ungewöhnlichem Saitenklang und dem harmonischen Zusammenspiel zweier Hackbretter überraschten IGspannt. Ausserdem zeigte «Potzmusig» die Vielfalt der Volksmusik im Porträt der Appenzeller Kontrabassistin Madlaina Küng, die auch als Solistin in klassischen Ensembles auftritt. Eine spezielle Eigenkomposition präsentiert sie mit dem Trio Beeler-Girard-Küng.

Die Sendung kann auf PLAY SRF nachgeschaut werden: www.srf.ch/potzmusig

Anzeigen



nüesch & ammann

Forstunternehmung AG

Kein Holzschlag ohne Offerte von uns.

- ◆ Holzernte
- ◆ Beratung
- ◆ Waldpflege
- ◆ Holzhandel
- ◆ Forstliches Bauwesen
- ◆ Spezialholzerei

Gublenstrasse 2 • 8733 Eschenbach SG
T +41 55 212 33 39 • www.nueesch-ammann.ch



brühl

Montag bis Freitag
8.00 bis 12.00 / 13.30 bis 18.30 Uhr Samstags 8.00 bis 16.00 Uhr

möbel

rüegg

Eschenbach SG

Möbel Rüegg AG
Rapperswilerstr. 2
8733 Eschenbach
055 282 11 51
mobel.rueegg@bluwin.ch
www.moebel-rueegg.ch

AHV-Zweigstelle

Beitragspflicht für Selbständigerwerbende

Im Unterschied zu Angestellten müssen Selbständigerwerbende ihre Sozialversicherungsbeiträge in ganzer Höhe selber bezahlen. So ist es wichtig, dass jede selbständige Erwerbstätigkeit bei der AHV-Ausgleichskasse am Geschäftssitz angemeldet wird.

Selbständigerwerbende sind für die Zahlung ihrer AHV/IV/EO-Beiträge selber verantwortlich. Als selbständig erwerbend gilt, wer unter eigenem Namen und auf eigene Rechnung arbeitet sowie in unabhängiger Stellung ist und das wirtschaftliche Risiko selbst trägt. Nach der Anmeldung bei der AHV-Ausgleichskasse am Geschäftssitz wird die Beitragspflicht im Einzelfall geprüft.

Beiträge sind einkomensabhängig

Der Beitrag liegt bei total 9,95 % vom im Beitragsjahr erzielten Einkommen. Für Jahreseinkommen von weniger als Fr. 58'800.– gilt ein tieferer Beitragssatz. Bei einem Jahreseinkommen von weniger als Fr. 9'800.– muss nur der Mindestbetrag von Fr. 514.– bezahlt werden. Zudem sind selbständigerwerbende FAK-beitragspflichtig.

Praktischer Online-Rechner

Um die zu erwartende Höhe der AHV/IV/EO-Beiträge einfach zu berechnen, stellt Ihnen die SVA St.Gallen einen praktischen Online-Rechner zur Verfügung. Diesen finden Sie unter www.sva.sg.ch/se.

Noch Fragen?

Silvia Treppe von der AHV-Zweigstelle hilft gerne weiter:

✉ silvia.treppe@eschenbach.ch
☎ 055 286 15 13

Weitere Informationen sowie das Antragsformular finden Sie unter www.svasg.ch/se



Anzeige

RAIFFEISEN

YoungMember-PLUS

Jetzt

YoungMember-Bankpaket eröffnen und zusätzlich Willkommens-Gutschein im Wert von CHF 40.- sichern

raiffeisen.ch/youngmemberplus

50% Rabatt auf das Halbtax und Ermässigungen für Festivals

Bankpaket eröffnen

Raiffeisenbank am Ricken
Rössligass 3, 8733 am Ricken
T 055 286 24 00, am-ricken@raiffeisen.ch
raiffeisen.ch/am-ricken

Oblig. Bundesprogramm

Verschiedene Schützenvereine bieten Termine für die obligatorische Bundesübung über 300 Meter in der **Schiessanlage Cholloch** an und freuen sich auf Ihre Teilnahme:

Samstag, 13. Mai 10–12 Uhr
Schützenverein Walde-St. Gallen.

Samstag, 17. Juni
10–12 Uhr
Schützenges. Ricken
13.30–15.30 Uhr
Schützenverein Walde-St. Gallen.

Donnerstag, 24. Aug. 17–20 Uhr
Schützenverein Walde-St. Gallen.

Samstag, 26. August
9–12 Uhr
Schützenges. Eschenbach-Neuhaus
13.30–17.30 Uhr
Schützengesellschaft Ricken

Weitere Informationen sowie alle Schiessdaten für den ganzen Kanton St. Gallen finden Sie unter www.schiessen.sg.ch

Militär-Sektion

Schiesspflicht 2023

Die aktiven Armeeeingehörenden haben jedes Jahr das obligatorische Bundesprogramm zu absolvieren.

Dieses kann bei anerkannten Schützenvereinen bis zum 31. August kostenlos erfüllt werden. Schiesspflichtig sind Soldaten, Gefreite, Korporale, Wachtmeister, Oberwachtmeister und Subalternoffiziere (Lt/Oblt), welche 2022 oder früher die Rekrutenschule absolviert haben. Wer noch dieses Jahr aus der Armee entlassen wird, ist nicht mehr schiesspflichtig. Geleisteter Militärdienst von weniger als 45 besoldeten Tagen befreit hingegen nicht von der Erfüllung der Schiesspflicht.

Obligatorische Ausrüstung

Neben der schriftlichen Einladung und der persönlichen Waffe mit Gehörschutz und Putzzeug, sind ein amtlicher Ausweis, das Dienstbüchlein und der Militärische Leistungsausweis mitzubringen.

Elternmitwirkung

Aktiver Austausch am «Eltern-World-Café»

Im März fanden zum ersten Mal die «Eltern-World-Cafés» der Schulen Eschenbach statt. Insgesamt haben sich gut 40 interessierte Eltern aktiv an einem der vier Abende beteiligt. So konnten in einem offenen Austausch Wünsche und Anregungen der Eltern gesammelt werden.

Im Rahmen dieser Workshop-Methode wurden an drei Tischen verschiedene Fragen thematisiert und die Erkenntnisse dazu festgehalten.

Frage 1: Was braucht es für eine gute Zusammenarbeit zwischen Schule und Eltern?

Aus Sicht aller Teilnehmenden braucht es eine regelmässige, offene, direkte, transparente und frühzeitige Kommunikation. Dabei sollen Eltern auf Augenhöhe wahr- und ernstgenommen werden sowie regelmässige persönliche Begegnungen stattfinden, um das gegenseitige Vertrauen zwischen Schule und Eltern zu fördern.

Nicht nur die Beziehung zwischen Lehrpersonen und Kindern, sondern auch eine gute Beziehung zwischen

Lehrpersonen und Eltern trägt viel zu einer wertschätzenden Zusammenarbeit bei. Damit dies gelingt, müssen beide Seiten daran arbeiten, aufeinander zugehen und Kompromissbereitschaft zeigen.

Frage 2: Was läuft an dieser Schule bereits gut?

Hierbei ging es vor allem um schulortbezogene positive Rückmeldungen, welche von den entsprechenden Schulleitungen sehr geschätzt wurden. In allen Primarschulen wurden der Schülerrat, das Gotti-/Götti-Prinzip und die altersdurchmischten Spezialanlässe erwähnt. Das Eltern-World-Café als Möglichkeit für die Elternmitwirkung an den Schulen Eschenbach kam ebenfalls sehr gut an und es herrschte eine ungezwungene und offene Stimmung.



Frage 3: Welche Wünsche und Anregungen haben Sie an die Schule?

Die letzte Frage brachte aus allen vier Abenden folgende drei Hauptanliegen hervor.

- Mehrfach wurde die Homepage genannt, welche moderner, aktueller und übersichtlicher daher kommen könnte.
- Ein weiteres Anliegen betrifft die Information und Kommunikation der Schule. Die Anwesenden wünschen sich, dass die Schule frühzeitig über grosse Projekte oder Änderungen mittels Elternabend informiert.
- In diesem Zusammenhang wird mehrfach der Wunsch nach einem Kommunikationskanal geussert, auf welchem sämtliche Informationen zwischen Schule und Elternhaus laufen.

Anregungen sollen Veränderung anstossen

Die Ergebnisse der World-Café-Abende wurden anlässlich einer Schulleitungskonferenz diskutiert und weitere Schritte daraus abgeleitet. Folgende Themen sind bereits in Bearbeitung oder werden anschliessend in Angriff genommen: die Beurteilung, die Homepage, ein Kommunikationskanal zwischen Schule und Elternhaus sowie das Thema «Schulen der Zukunft» und das Schulführungsmodell.

Danke fürs Mitmachen!

Das Ressort Schulentwicklung blickt auf vier spannende und anregende Eltern-World-Cafés zurück und dankt für die aktive Teilnahme. Ein nächster Austausch ist im neuen Schuljahr geplant.

Anzeige

KURT LÄMMLER

SCHREINERARBEITEN
8734 Ermenswil www.kurt-laemmler.ch

WIR SUCHEN VERSTÄRKUNG!

OFFENE STELLEN

- SCHREINER*IN EFZ
- CNC-MASCHINIST*IN
- SCHREINERMONTEUR

Bei Interesse oder Fragen steht Ruedi Lehmann gerne zur Verfügung. Bewerbungen können per E-Mail oder Post geschickt werden.

Scan mich!

Kurt Lämmler GmbH, Tägerenastrasse 10, 8734 Ermenswil
r.lehmann@kurt-laemmler.ch | Tel. 055 286 40 74

Oberstufe

Selbständige Projektarbeiten voll im Gang

Im Rahmen der selbständigen Projektarbeit beschäftigen sich die Schülerinnen und Schüler der dritten Oberstufe jeweils über mehrere Wochen intensiv mit einem Thema ihrer Wahl. Zur Präsentation dieser spannenden Werke ist die ganze Bevölkerung herzlich eingeladen.

Seit Anfang Februar sind die Jugendlichen voller Motivation und Elan am Arbeiten und wollen die Chance packen, ihre selbständige Projektarbeit zu einem grossartigen Ergebnis zu führen. Nun geht es in den Endspurt – voller Vorfreude darauf, das Ergebnis der intensiven Arbeit schon bald mit Stolz zu präsentieren.

Breite Themenwahl

Auch dieses Jahr werden im Juni rund 90 selbständige Projektarbeiten aus den sechs Abschlussklassen im ganzen Oberstufen Schulhaus ausgestellt. Die Themenwahl ist erneut vielseitig und die verantwortlichen Lehrpersonen sind zuversichtlich, dass einzelne Jugendliche den Mut finden werden, ihre Arbeit live vorzustellen.

Die desjährige SPA EXPO findet am **Mittwoch, 7. Juni 2023**, im Oberstufenzentrum Breiten, Eschenbach, statt. Alle Beteiligten können den Anlass kaum erwarten und freuen sich schon jetzt auf Ihren Besuch!

SPA-Expo 2023
Mittwoch, 7. Juni 2023
 Oberstufenzentrum Breiten
 Türöffnung ist um 19 Uhr

Die Jugendlichen freuen sich auf Ihren Besuch!

Anzeige

Unverhofft kommt oft.
Wir sind immer für Sie da.

Harry Iselin, Versicherungs- und Vorsorgeberater
 T 055 220 58 73, harry.iselin@mobiliar.ch

Generalagentur Rapperswil
 Rolf Landis

Agentur Eschenbach
 Rütistrasse 7
 8733 Eschenbach SG
 T 079 421 37 50
 rapperswil@mobiliar.ch
 mobiliar.ch

Buchtipp

von Flurina Gadiant

«Die Wallflowers: Annabelle & Simon»
von Lisa Kleypas



Die Mauerblümchen (auf Englisch «Wallflowers») verbünden sich gegen alle snobistischen Zicken der Saison. Äusserst vergnüglicher Liebesroman im England des 19. Jahrhunderts.

Annabelle Peyton ist schön, stolz und klug - und verarmt. Nur eine Heirat mit einem reichen Mann kann sie und ihre Familie noch retten. Doch die adligen Junggesellen Londons meiden eine Lady ohne Vermögen. Einzig Simon Hunt, ein schwerreicher, ungehobelter, äusserst attraktiver Geschäftsmann hat ein Auge auf sie geworfen, aber nicht für eine Ehe.

Zusammen mit Lillian, Daisy und Evie gründet Annabelle den Club der Mauerblümchen, um einander bei der Suche nach reichen Ehemännern zu helfen. Als Erstes verschaffen sie Annabelle eine Einladung zum Fest der Saison, wo allerdings auch Simon zu Gast ist...

Kommen Sie in unserer Bibliothek vorbei und leihen Sie sich dieses Buch aus! Sie finden bei uns über 10'000 Medien und viele weitere auch digital unter www.dibiost.ch.

Gemeindebibliothek Eschenbach,
Rapperswilerstrasse 12

Montag, 18-20 Uhr
Dienstag, 8.30-11 Uhr
Mittwoch, 14-17 Uhr
Samstag, 9-12 Uhr

(während der Schulferien jeweils samstags geöffnet)

Gewerbeausstellung 2023

GEWA 2023 in den Startlöchern

Alle fünf Jahre organisiert der Gewerbeverein Eschenbach eine grosse Gewerbeausstellung, an der sich die Unternehmen der Gemeinde präsentieren und ihr Handwerk / ihre Dienstleistungen vorstellen können. Die Vorbereitungen für die GEWA 2023 laufen bereits jetzt auf Hochtouren.

Die Gewerbeausstellung wird im Oktober 2023 bereits zum zwölften Mal durchgeführt. Der Grossevent bietet den lokalen Handwerks-, Gewerbe- und Dienstleistungsunternehmen eine besondere Gelegenheit, sich einer breiten Öffentlichkeit zu präsentieren. Gerade weil der digitale Kundenkontakt immer mehr an Bedeutung gewinnt, ist die GEWA der ideale Ort, um neue Kontakte zu knüpfen und sich mit der Kundschaft persönlich auszutauschen.

Bewährtes Erfolgskonzept trifft auf neue Möglichkeiten

Die sehr erfolgreichen Ausstellungen vergangener Jahre spornen das neue OK dazu an, für die Ausstellenden erneut eine ideale Plattform zu schaffen und eine perfekte Organisation auf die Beine zu stellen. Das neugestaltete Dorftreff-Areal bietet

dafür viel Gestaltungsspielraum und neue Möglichkeiten.



OK-Präsident Jürg Hüppi
und Planungschef Beni Zuppiger

Lokale Wertschöpfung im Fokus

Um den Besuchenden einen vielseitigen und nachhaltigen Eindruck zu vermitteln, ist jedoch wiederum eine breite Teilnahme von Handwerk, Gewerbe und Dienstleistungen gefordert. Die Besuchenden erwartet

"lokal - eifach genial!"

GEWA 2023
Eschenbach 27-29 Okt

eine attraktive und ideenreiche Präsentation gepaart mit spannenden Einblicken. Rund 60 einheimische Firmen zeigen an den Ständen ihr Angebot, und mit dem Verein Godingental Eschenbach als «Gastregion» wird das Motto, «lokal, eifach genial» wunderbar abgerundet.

Vielfältiges Rahmenprogramm

Darüber hinaus besticht die GEWA 2023 mit einem unterhaltsamen und abwechslungsreichen Rahmenprogramm. Die Festwirtschaft mit einer saisonalen, vielseitigen Menüauswahl und musikalischer Abendunterhaltung sowie die Gwerbler-Bar für den «Schlummi» garantieren das leibliche Wohl der Gäste. Und am Samstag warten mit dem Godingental-Markt und der ersten «Gwerbler-Jassmeisterschaft» gleich zwei Programmhöhepunkte auf das Publikum. Mitjassen können alle – von jung bis alt.

Weitere Informationen finden Sie unter www.gewa-eschenbach.ch.

Anzeigen



Kundenmaurergeschäft

Das Unternehmen für jede Kundenarbeit



- ✓ Bauführung
- ✓ Umbau
- ✓ Renovation

Tel. 076 501 28 89 // See Gaster, Rapperswil // www.braendli-baut.ch // info@braendli-baut.ch

Chaos im Büro?
Lästiger Papierkram?



<https://karin-riesen.ch>

Gut zu wissen – Ihre St.Galler Kantonalbank

Tipps zu Ferienzahlungsmitteln

Bargeld? Kreditkarte? Debitkarte? Welches Zahlungsmittel ist der sinnvollste Begleiter auf Reisen? Bald stehen die Sommerferien vor der Tür und es geht ans Packen. Was gehört ins Reise-Portemonnaie und für welche Zahlungsmittel müssen vorgängig Vorkehrungen getroffen werden? Wir geben Ihnen ein paar Tipps zu den Ferienzahlungsmitteln.



Ihre Buchungen für den Urlaub (Hotel, Flug, Mietauto) bezahlen Sie am besten mit der Kantonalbank Kreditkarte, weil Sie somit automatisch von einer Reiseannulations- und Reiseunterbruchversicherung sowie von einer Reise- und Flugunfallversicherung profitieren. Es lohnt sich, vor der Reise die Versicherungsdeckung zu kontrollieren und gegebenenfalls anzupassen. Sämtliche Vorteile zu den Kantonalbank Kreditkarten, der Debit Mastercard und der Swiss Bankers Prepaid Karte finden Sie auf sgkb.ch/zahlungsmittel.

Geld auf Reisen

Für kleinere Ausgaben empfehlen wir trotz der weltweit aufkommenen Möglichkeit zum kontaktlosen Zahlen, etwas Bargeld in der Lokalwährung vorab zu bestellen (portofreie Zustellung innert zwei bis drei Arbeitstagen). Weitere Bargeldbezüge tätigen Sie am besten mit Ihrer Debit Mastercard vor Ort, da die Umrechnungskurse gerade bei exotischen Währungen meistens besser

sind. Unsere Debit- und Kreditkarten werden weltweit von mehr als 31 Millionen Geschäften akzeptiert.

Für Einkäufe im Ausland empfehlen wir Ihnen entweder die Debit Mastercard, die Kantonalbank Kreditkarte oder eine Swiss Bankers Prepaid Karte zu verwenden. In der mobilen SGKB App oder im E-Banking können Sie Ihre Zahlungsmittel bequem verwalten, eine neue Prepaid Karte bestellen und aufladen sowie Fremdwährungen von 80 Ländern direkt nach Hause liefern lassen. Beachten Sie auch die Ein- und Ausfuhrbeschränkungen der Landeswährung. Nützliche Reiseinformationen finden Sie auf sgkb.ch/reiseinformationen.

Kontrolle Zuhause

Nach Ihrer Reise sollten Sie unbedingt die Belastungen kontrollieren. Melden Sie ungerechtfertigte Einträge unverzüglich. Beachten Sie ausserdem, dass Sie nur auf Anfrage Bargeld-Noten in den Währungen Euro,

US-Dollar und Britische Pfund bei den bedienten Niederlassungen der St.Galler Kantonalbank in Schweizer Franken zurücktauschen können. Wir empfehlen Ihnen, die übrigen Währungen während Ihrer Reise aufzubrauchen, in eine Sammelbox am Flughafen zu werfen oder für einen guten Zweck zu spenden.

Tipps



Rechnen Sie Ihre Einkäufe und Bargeldbezüge im Ausland immer in der Lokalwährung ab, da die Umrechnung in Schweizer Franken in den meisten Fällen zum Nachteil der Kundinnen und Kunden ausfällt. Leider kann es passieren, dass ein Geldautomat nicht funktioniert, eine Kreditkarte nicht akzeptiert oder Ihnen Bargeld gestohlen wird. Wir empfehlen Ihnen deshalb eine Kombination an Zahlungsmitteln, z.B. Bargeld in der Hosentasche und Debitkarte im Gepäck.

Checkliste Reisezahlungsmittel

- Kartenlimiten überprüft?
- Zielland bei den Karten freigeschaltet?
- Bargeld in Lokalwährung bestellt?
- Notfallnummern eingepackt?
- Reise- und Länderinformationen berücksichtigt?

Viseca bietet eine 24h-Assistance. Ebenso haben Sie die Möglichkeit, sämtliche Karten schnell und einfach in der SGKB App oder im E-Banking (Debit- und Kreditkarten) bzw. über die Swiss Bankers App (Swiss Bankers Prepaid Karten) zu sperren.

 **St.Galler
Kantonalbank**

Rickenstrasse 1, 8733 Eschenbach
T 055 282 20 01, sgkb.ch/eschenbach

Gemüsetaschen-Abo Auhof Wagen

Neuer Abholpunkt bei der Agrola Neuhaus

Mit dem Gemüsetaschen-Abo vom Auhof in Wagen gibt es wöchentlich eine gesunde Vitaminbombe mit frischem, regionalem Gemüse. Die Tasche wird jeden Dienstag ausgeliefert, Abholung bei rund 30 Abholpunkten in der Region oder Hauslieferung per Post.

Die Gemüsetasche der Bauernfamilie Krucker vom Auhof Wagen ist eine Erfolgsgeschichte. Zufriedene Kundinnen und Kunden erhalten jede Woche ihre Vitaminbombe mit saisonalem Gemüse, Salaten, Früchten oder anderen Spezialitäten (Eingemachtes oder Konfi) im Abo. Die Mehrheit der Produkte wird auf dem



Auhof in Wagen angebaut, frisch geerntet und am Morgen in die Tasche verpackt.

Abholpunkte und Hauslieferung

An rund 30 Abholpunkten kann die Gemüsetasche abgeholt werden. In Eschenbach bei der Bäckerei Steiner, in Goldingen bei der Käserei Sutter und neu kann die Tasche auch bei der Agrola Tankstelle in Neuhaus abgeholt werden. Noch praktischer ist Hauslieferung mit der Post für lediglich CHF 4.- mehr. Dies ist im ganzen Gemeindegebiet von Eschenbach möglich, also auch in St. Gallenkappel, Walde, Ermenswil oder sogar im Oberholz.

Neues Programm für Änderungen

Eine gesunde Wundertüte ist spannend, manchmal möchte man aber auch mitbestimmen. Diese Möglichkeit bietet die Auhof-Gemüsetasche schon lange. Seit einiger Zeit gibt es ein neues Programm für Änderungen an der Tasche. Einzelne Produkte können gewechselt oder aber auch



VERANSTALTUNGEN

- Freitag, 12. Mai 2023
1 Jahr Jubiläum Sonne, Hintergoldingen
 - Sonntag, 14. Mai 2023
Muttertags-Brunch im Atzmännig
 - Freitag, 19. Mai 2023
Ländlerstube Sonne Goldingen
 - Sonntag, 28. Mai 2023
Pfingstsonntag Alp Schindelberg
 - Freitag, 2. Juni 2023
Kultur Eschenbach: Liederabend mit Riklin und Schaub «WAS WÄRE, WENN»
 - Sonntag, 4. Juni 2023
Sonntags-Zmorge auf dem Archehof
 - 9./10. Juni 2023
125 Jahre Musikverein Goldingen Jubiläums Goldinger Wies'n
 - Freitag, 16. Juni 2023
Hauptversammlung «Goldingertal Eschenbach»
- Detaillierte Informationen im Veranstaltungskalender unter www.goldingertal.ch

die Tasche kostenlos (z.B. bei Ferien oder eigenem vollen Garten) abgestellt werden.



10 Jahre Hofladen in Wagen

Der grosse Auhof-Hofladen feiert am Samstag 13. Mai sein zehnjähriges Jubiläum. Kommen Sie vorbei und tauschen Sie sich bei einem Apéro mit der Bauernfamilie Krucker aus. Ebenfalls wartet ein kleines Dankeschön auf alle Kunden.

Der Weg zur Vitaminbombe

Online wöchentliches* Gemüsetaschen-Abo abschliessen
auhofwagen.ch

Abo-Grösse auswählen: Business, klein, gross
Abholpunkt auswählen oder Hauslieferung per Post

Donnerstag
Mail mit Standard-Inhalt
Möglichkeit für Anpassung

Dienstag
Taschenlieferung

Jederzeit online Anpassungen im Kundenkonto (z.B. * kostenlose Taschenabbestellung)

Einblick ins Programm

GAW Eschenbach

Alterswohnungsprojekt wird konkret

Seit längerem plant die Gemeinde die Realisation von Alterswohnungen am Standort Berg in St. Gallenkappel. Dazu wurde nun eine Genossenschaft gegründet, welche dereinst altersgerechten und kostengünstigen Wohnraum anbieten will.

Wie bereits mehrfach im «Eschenbach aktuell» berichtet, sollen auf dem gemeindeeigenen Land unterhalb des Hauses Berg in St. Gallenkappel neue Alterswohnungen entstehen. Weil sich die ursprünglich als Projektpartnerin vorgesehene GAW Linth vor gut einem Jahr zurückgezogen hat, wurde inzwischen eine lokale Genossenschaft für Alterswohnungen gegründet, an welcher sich auch die Gemeinde beteiligt.



Interesse ist ausgewiesen

Rund 40 Personen haben bereits Interesse für den Bezug einer Alterswohnung angemeldet. Und mehr als 60 Personen aus der Gemeinde haben damals bei der GAW Linth Anteilscheine gezeichnet. Der Bedarf an kostengünstigen Alterswohnungen ist also unbestritten.

Dies hat die Initianten dazu ermutigt, in Eschenbach eine neue, nicht gewinnorientierte Genossenschaft zu gründen und das verheissungsvolle Vorhaben für den Bau von erschwinglichen Alterswohnungen in St. Gallenkappel zu übernehmen.

GAW Eschenbach stellt sich vor

So wurde am 29. März 2023 die Genossenschaft Alterswohnungen Eschenbach (kurz GAW) offiziell gegründet. Die soziale Institution

Jetzt Mitglied werden!

Möchten Sie das Vorhaben unterstützen? Dann werden Sie Genossenschaftsmitglied!

Weitere Informationen zum Projekt und den Zeichnungsmöglichkeiten finden Sie unter www.gaw-eschenbach.ch.



möchte langfristig gesunden und preisgünstigen Wohn- und Gewerberman errichten, verwalten und in erster Linie an Personen im Rentenalter und/oder Menschen mit Handicap vermieten. Dabei sollen das genossenschaftliche Zusammenleben gefördert und Synergien mit dem nahegelegenen Pflegezentrum optimal genutzt werden. Eine Steuerbefreiung als gemeinnützige Institution wird angestrebt.

Die Projektverantwortlichen freuen sich, dass ihnen das Vertrauen der Gemeinde übertragen worden ist und sind voller Tatendrang, das Projekt zeitnah zu realisieren. Die Verwaltung setzt sich wie folgt zusammen:

- Josef Blöchliger, Eschenbach, Präsident
- Hans-Ulrich Rohrbach, St. Gallenkappel, Vizepräsident
- Beat Jud, Eschenbach, Aktuar
- Franz Landolt, Näfels, Geschäftsführer
- Susanne Suter, Goldingen, Baukommission
- Christa Meier, Eschenbach, Soziales
- Cornel Aerne, St. Gallenkappel, Vertreter des Gemeinderats

Projekt konkretisiert sich

Die Gemeinde sieht vor, die Fläche von rund 3'300 m², im Baurecht zur Verfügung zu stellen. Darauf möchte die GAW Eschenbach rund 24 Wohnungen errichten und betreiben, wobei die Gemeinde das Projekt eng begleitet und möglichst viele lokale Unternehmen mitwirken sollen.

Anzeige



Elektro Egli
ELEKTRIK ■ TELEMATIK

PVA-Anlagen

Für eine nachhaltige Zukunft...

egli.ch



ESCHENBACH ■ GOMMISWALD

Musikverein Goldingen

125 Jahre Musikverein Goldingen



Der Musikverein Goldingen feiert am 9. und 10. Juni 2023 auf dem Schulhaus Areal Goldingen sein 125-jähriges Bestehen – mit einem grossen Fest gemeinsam mit der ganzen Bevölkerung.

1898 wurde der Musikverein Goldingen von sieben Männern gegründet. Zu diesem Zeitpunkt spielte noch keines dieser Gründungsmitglieder ein Instrument. Hier ein kleiner Auszug aus dem Vereinsarchiv:

- Die ersten Statuten des Vereins wurden 1900 eingeführt.
- Protokollauszug von 1928: «Künftig wird während den Proben nicht mehr gegessen; einen Trunk Most habe ja jeder bei sich. Zwei Stunden Probe werde jeder aushalten können.»

Heute zählt der Verein 37 Aktivmitglieder und blickt mit Freude in die musikalische Zukunft.

Jubiläumsfest & Neuuniformierung
Seit 25 Jahren begleitet die aktuelle Uniform den Musikverein auf der musikalischen Reise, die so vielseitig bunt war wie die Farben ihres Gilets. Anlässlich des Jubiläums präsentiert der Verein seine neue Uniform.

Sind Sie auch gespannt auf den ersten Auftritt? Dann freut sich der Musikverein, Sie am Freitag, 9. Juni 2023 auf dem Schulhausareal Goldingen zu begrüssen und kulinarisch sowie musikalisch zu verwöhnen.

Das kurzweilige Unterhaltungsprogramm moderiert Renate Anderegg, die bekannte Stimme aus der SRF Musikwelle. Der Eintritt ist frei.

Goldinger Wies'n

Natürlich darf auch eine grosse Jubiläumsparty nicht fehlen. So veranstaltet der Musikverein am **Samstag, 10. Juni 2023** die 3. Goldinger Wies'n mit den bekannten Mürztalern. Reservieren Sie jetzt Ihren Tisch unter www.mv-goldingen.ch und freuen Sie sich auf beste Unterhaltung!



Musikverein Goldingen an der Erstkommunion in Goldingen am 30. April 2023

125 JAHRE
MUSIKVEREIN GOLDINGEN

Jubiläum
mit Neuuniformierung

Goldinger Wies'n

9. Juni 2023 10. Juni 2023

Freitag, 09. Juni 2023
Jubiläumsfest mit Neuuniformierung

- Türöffnung 19.00 Uhr
- Eintritt frei

Samstag, 10. Juni 2023
Goldinger Wies'n

- Türöffnung 19.00 Uhr
- Online-Tischreservation

Weitere Informationen unter www.mv-goldingen.ch

Anzeige



Ausfahrten im Frühling			
Pfingstfahrt	29. Mai	Fr.	69.–
Untersauen am Pilatus	14. Juni	Fr.	45.–
Geburtsfahrt Monat Juni	20. Juni	Fr.	45.–
Rebenbummlerfahrt Hallauer Rebberge	27. Juni	Fr.	88.–
Voranzeige: 1. Augustfahrt	01. August		
Sommer-Reisen			
Dolomiten-Rundfahrt	17. – 20. Juli	Fr.	670.–
Seefeld im Tirol	18. – 25. Juni ab	Fr.	860.–
Seefeld im Tirol	10. – 17. Sept. ab	Fr.	860.–
Badeferien in Caorle an der Adria. Wöchentliche Abfahrten Juni bis August.			
Schneider-Reisen		055 216 11 61	www.schneidercar.ch



**BIBLIOTHEK
ESCHENBACH**

**Frühlingsapéro in der
Bibliothek**

Samstag, 13. Mai 2023
9 – 12 Uhr

Kommen Sie vorbei und geniessen Sie einen feinen Apéro in der Bibliothek. Das Bibliotheksteam präsentiert zudem die Bücherneuheiten des Frühlings. Es darf mit Wonne gestöbert werden. Wir freuen uns auf Sie!

KISS Linth

Begleitete Nachbarschaftshilfe



Die diesjährige Generalversammlung findet am **15. Mai 2023 um 19 Uhr** im Gemeindesaal Gommiswald statt.

Neben den statutarischen Geschäften können sich die Genossenschaftsmitglieder und Interessierte an KISS auf einen kleinen Unterhaltungsteil freuen.

Anschliessend sind alle Anwesenden zu einem Apéro eingeladen.

INOFFIZIELLE BÜRGERVERSAMMLUNG

FREITAG, 26.05 UM 20UHR

THEMEN



Im Restaurant Rössli St. Gallenkappel. Es wird auch eine Möglichkeit geben online dabei zu sein. Anmeldung unter bit.ly/burgervers oder **077 440 45 77** (Tobias Rüegg, Initiator)

Kleintier-Ausstellung

Ornithologischer Verein

Eschenbach, Uznach und Umgebung

Schulhaus Breiten
Eschenbach

27./28. Mai 2023

Sa 09.00 – 17.00h

So 09.00 – 16.00h

Festwirtschaft | Tombola



**DAS ISCH
MUSIG**

**Männerchor Virokantas
with guests**

Freitag, 2. Juni 2023

**Schulhaus Breiten
Eschenbach**
Konzert 20.00 Uhr
Türöffnung 19.00

Kollekte



SCHÜTZENGESELLSCHAFT
ESCHENBACH-NEUHAUS

Feldschieszen 300m

für Jedermann - Gewehre vorhanden
Schiessplatz: Cholloch bei Ricken

2. Juni 17:00 - 20:00 Uhr

3. Juni 09:30 - 11:30 Uhr

13:30 - 15:30 Uhr

4. Juni 09:30 - 11:30 Uhr



• Träffpunktkaffi geöffnet

FAMILIENZENTRUM
St. Gallenkappel

Kasperlitheater

Samstag, 03.06.2023
Aufführungen um
09:15 und um 10:30 Uhr

Wir freuen und auf viele kleine und grosse Teilnehmer!

Familienzentrum St. Gallenkappel | Rickenstrasse 37 | St. Gallenkappel

Anmeldeschluss: Do, 25. Mai 2023



MEETS TTCE Tischtennisclub Eschenbach

TOURNAMENT
IM DUO ROUNDNET UND TISCHTENNIS ZOCKEN

ANMELDEN & INFOS
WWW.RNESCHENBACH.CH



SAMSTAG, 03.06.



OUTDOOR INDOOR

11:00 - CA. 18:00 UHR, SPORTANLAGEN DORTTREFF ESCHENBACH

125 JAHRE

MUSIKVEREIN GOLDINGEN

mit Neuuniformierung *Jubiläum*

Goldinger *Wies'n*

09. und 10. Juni 2023

Informationen unter www.mv-goldingen.ch

Firobig Bier im Depot

Musikalische Unterhaltung



Festwirtschaft Speis & Trank

16. Juni 2023 ab 16:00

Kalvari Örgeler

Feuerwehrverein Eschenbach

seit 1914

Drachenboot-Event

Nach einer kurzen Instruktion durch den Kanuclub R-J paddeln wir gemeinsam im Drachenboot zur Insel Lützelau. Dort können wir uns im See erfrischen und einen Fajita-Plausch geniessen (Vegi möglich)! Gestärkt machen wir uns dann wieder auf den Rückweg.

Datum: Samstag, 1.7.2023 | 17 bis ca. 22:30 Uhr
Ort: Rapperswil, Kanuclub
Kosten: CHF 25 für Mitglieder & Partnervereine
CHF 35 für Nicht-Mitglieder zuzüglich Getränke und CHF 35 Fajita-Plausch

Anmeldung & Kursleitung
Bis spätestens Freitag, 16.6.2023
melanie.miele@familienforum-eschenbach.ch
Details unter www.familienforum-eschenbach.ch



FC ESCHENBACH 1969

PLAUSCH- UND SCHÜLERTURNIER

WER WIRD DE MEISTER IM DORF?

PLAUSCHTURNIER
FREITAG, 23. JUNI 2023
AB 18 UHR

SCHÜLERTURNIER
SONNTAG, 25. JUNI 2023
AB 10 UHR BIS 17 UHR

ANMELDUNGEN UNTER WWW.FC-ESCHENBACH.CH
ANMELDESCHLUSS: 26. MAI 2023



Es weht ein frischer Wind im Frauenchor!

Der Dirigentenwechsel beim Frauenchor Bürg-Neuhaus brachte frischen Wind in den Chor mit neuem Liedergut wie: «Für immer di» von Patent Ochsner, «Hakuna Matata» von Elton John, «Earth Song» von Michael Jackson und vielen anderen Liedern aus aller Welt.

Wir treten übers Jahr an verschiedenen Anlässen auf und proben jeweils am Montagabend um 19.30 Uhr im Schulhaus Bürg. Neben den Proben kommt auch der gesellige Teil bei uns nicht zu kurz. Singst du gerne und fühlst du dich angesprochen?

Wir freuen uns auf dich!

Kontakt: Silvia Vettiger
Tel. 079 715 87 72
s.vettiger@bluewin.ch



Tagesfamilien Linthgebiet ist eine Non-Profit-Organisation und setzt sich für die familienergänzende Kinderbetreuung ein.

In neun Gemeinden werden bei uns rund 200 Kinder in rund 40 Tagesfamilien betreut. In sieben Gemeinden bieten wir im Auftrag der Schule den Mittagstisch an.

In **Goldingen** und **Neuhaus** suchen wir dringend interessierte und engagierte Persönlichkeiten als

Betreuungspersonen in Tagesfamilien

Die ausführlichen Inserate können auf www.tagesfamilien-linthgebiet.ch eingesehen werden.

Mitglied Verband Kinderbetreuung Schweiz / kibesuisse

Schützenverein Walde - St. Gallenkappel

9. PANTHER-SCHIESSEN 2024

AM RICKEN

300m
Schiessanlage Cholloch

Samstag 27. April 2024	8.00-12.00	13.30-17.30 Uhr
Freitag 3. Mai 2024	15.00-19.00	Uhr
Samstag 4. Mai 2024	8.00-12.00	13.30-17.30 Uhr

Gleichzeitig findet in 8723 Maseitrangen Gasterländer Frühlingsschiessen statt.

Anmeldung
Schützenverein
Walde-St. Gallenkappel
8727 Walde

Müller Thomas Tel. 078/4161677
email. pantherschiessen@waldesg.ch
www.waldesg.ch/schuetzen

Wir suchen Haushelferinnen und Haushelfer



Als Haushelferin und Haushelfer unterstützen Sie unsere Kundinnen und Kunden vor allem im Bereich Haushalt, sowie in der Ernährung und mit sozialbetreuerischen Aufgaben. Auch aktive Seniorinnen und Senioren mit freier Zeit können als Haushelferin oder Haushelfer eine neue Aufgabe finden. Sie bestimmen den zeitlichen Umfang Ihres Engagements selbst.

Möchten Sie wissen, was Sie erwartet?

Rufen Sie uns an, wir freuen uns von Ihnen zu hören und informieren Sie gerne ausführlich.

**Sonja Rüegg, Leiterin Hilfe und Betreuung zu Hause
(Eschenbach-Schmerikon)**
Tel. 055 285 92 49, Mo-Do 08.00-11.30 Uhr
sonja.rueegg@sg.prosenectute.ch

Donnerstag, 15.06.23

Jahresausflug

Seifen Haus Welschenrohr/Solothurn

Dieses Jahr besuchen wir das Seifen Haus in Welschenrohr. Bei einer Betriebsführung erfahren wir viel Interessantes über das einzige Seifen Haus in der Schweiz und deren Produktion mit lokalen Rohstoffen. Gestärkt durch ein feines Mittagessen verbringen wir danach noch ein paar Stunden individuell im wunderschönen Solothurn bevor wir die Heimreise antreten. Nähere Infos unter www.fg-eschenbach.ch

Anmeldung: bis
07.06.23 Irene Müller 055 284 13 79
name@fg-eschenbach.ch



Kostenlose Werbung für Ihren Vereinsanlass

Vereine und nicht-kommerzielle Institutionen und Organisationen mit Sitz in der Gemeinde können im «Eschenbach aktuell» kostenlose Veranstaltungshinweise publizieren.

Sie möchten dieses Angebot nutzen, um auch Ihren Vereinsanlass zu bewerben? Dann melden Sie sich:

✉ redaktion@eschenbach.ch
☎ 055 286 15 56 (Nicole Steiner)

Vorlagen und weitere Informationen finden Sie auf der Gemeinde-Webseite unter www.eschenbach.ch >
Kommunikation



12. Mai 2023 bis 9. Juni 2023

Datum	Zeit	Anlass	Lokalität	Organisator
12.5.	17:45	Wildkräuterkurs	In der Natur	FG Goldingen
13.5.	10:00	Obligatorisches Bundesprogramm	Schiessanlage Cholloch Ricken	Schützengesellschaft Ricken & SV Walde-St. Gallenkappel
13.5.	09:00	Frühlingsapéro in der Bibliothek	Bibliothek Eschenbach	Bibliothek Eschenbach
16.5.	14:00	Café International	Generationenhaus Eschenbach	Gemeinde Eschenbach
17.5.	09:00	KafiZeit	Generationenhaus Eschenbach	Familienforum Eschenbach
18.5.	11:30	Senioren Mittagstisch	Restaurant Mürtschen	Pro Senectute Eschenbach
18.-21.5.		Jubla Eschenbach geht ins UFLA	In der Region	Jubla Eschenbach
19.-20.5		Balmenrainschiessen	Schiessanlage Cholloch Ricken	SG Eschenbach-Neuhaus & SV Walde-St. Gallenkappel
22.5.	20:00	Frauenfit Schnupperstunde	Turnhalle St. Gallenkappel	DTV St. Gallenkappel
24.5.	15:30	Kinderfit	Turnhalle St. Gallenkappel	DTV St. Gallenkappel
25.5.	20:00	Informationsveranstaltung Schutzverordnung &- plan	Dorttreff Eschenbach	Naturschutzkommission
27.5.	08:00	Balmenrainschiessen	Schiessanlage Cholloch Ricken	SG Eschenbach-Neuhaus & SV Walde-St. Gallenkappel
27-28.5.	09:00	Kleintierausstellung	Schulhaus Breiten Eschenbach	Ornithologischer Verein Eschenbach
1.6.	11:30	Senioren Mittagstisch	Restaurant Mürtschen	Pro Senectute Eschenbach
2.6.	13:30	Halbtagesausflug «Hühnerhaut» - Stadtführung in Rapperswil-Jona	Altstadt Rapperswil	FG Goldingen
2.6.	12:00	Senioren Mittagstisch	Restaurant Rössli	Pro Senectute St.Gallenkappel
2.-4.6		Feldschiessen 300m	Schiessanlage Cholloch Ricken	SG Eschenbach-Neuhaus & SV Walde-St. Gallenkappel
2.6.	20:00	Riklin & Schaub mit «WAS WÄRE, WENN»	Dorttreff Eschenbach	Kulturkommission Eschenbach
6.6.	14:00	Café International	Generationenhaus Eschenbach	Gemeinde Eschenbach
7.6.	17:30	Trauerkreis	Pfarrheim (Pfus) Eschenbach	Gruppe Trauerkreis
9./10.6.		125 Jahre Musikverein Goldingen	Schulhausplatz Goldingen	Musikverein Goldingen

Veranstaltungen online erfassen auf www.eschenbach.ch

Unter www.eschenbach.ch > Freizeit/Kultur > Veranstaltungen haben einheimische Vereinen und Institutionen die Möglichkeit geboten, ihre nicht-kommerziellen Veranstaltungen kostenlos selber zu erfassen und so öffentlich bekannt zu machen. Einfach auf «Anlass hinzufügen» klicken und die Felder entsprechend ausfüllen.

Die erfassten Veranstaltungen werden automatisch in die Agenda des «Eschenbach aktuell» übernommen, sofern Sie den Kriterien entsprechen und die Redaktion Platz zur Verfügung stellen kann.



IMPRESSUM Eschenbach aktuell

11. Jahrgang · 12. Mai 2023

Herausgeberin

Gemeinde Eschenbach SG
Rickenstrasse 12, 8733 Eschenbach

Auflage

ca. 4'900 Exemplare

Druck

Rüegg Druck GmbH, Eschenbach

Redaktion und Gestaltung

Gemeinderatskanzlei, Redaktion
«Eschenbach aktuell»
Tanja Venu, 055 286 15 52
redaktion@eschenbach.ch

Inserate und Beilagen

Nicole Steiner, 055 286 15 56
redaktion@eschenbach.ch

Nächstes Heft / Annahmeschluss*

Nr. 6/23: 9. Juni 2023 (*28.5.)

Bilder

Titelbild: IRONMAN, Raphael Moser,
stop2drop, SRK, Tixi-Linth, Rebenfreunde
Eschenbach Adobe Stock, Fotolia, zVg

Weitere Informationen

www.eschenbach.ch > Kommunikation

