



Freitag, 10. Juni 2022 ♦ 10. Jahrgang ♦ Ausgabe Nr. 6

eschenbach

Mitteilungsblatt der Gemeinde Eschenbach SG

aktuell

Ironman rollt durch Eschenbach

Brandschutzmassnahmen Schulhaus Kirchacker

Zwischenbilanz Parkplatzbewirtschaftung



Tierischer Einsatz im
Pflegezentrum Eschenbach

Seite 12



Singer-Songwriter im
Kulturkeller Custorhaus

Seite 10



Bereit für die
Sommerferien?

Seite 17

IRONMAN 70.3 – 19. Juni 2022

Triathlon- Feststimmung

Am Sonntag, 19. Juni 2022 rollt der IRONMAN 70.3 Switzerland erneut durch Eschenbach. Nachdem letztes Jahr coronabedingt grösstenteils auf Fan-Aktivitäten neben der Strecke verzichtet werden musste, freuen sich die Athletinnen und Athleten nun umso mehr um lautstarke Unterstützung.

Über 2'500 Teilnehmende aus rund 50 Nationen freuen sich auf den beliebten Grossanlass in der Region Zürichsee-Linth. Wie bei den vergangenen Austragungen, führt die Radstrecke von Rapperswil-Jona dem Obersee entlang nach Schme-

rikon, über Neuhaus, Bürg nach Goldingen und weiter via Laupen, Ermenswil und Eschenbach zurück an den Obersee. Dabei kommt es am Wettkampftag in der ganzen Region zu Verkehrsbehinderungen, welche sich leider nicht vermeiden lassen.

Danke für Ihre Mithilfe!

Den Anweisungen der Streckenposten (Verkehrskadetten, Helfer und Polizei) ist zwingend Folge zu leisten. Es ist mit langen Wartezeiten zu rechnen. Die Veranstalterin dankt schon jetzt für Ihre Mithilfe und bittet um Verständnis für mögliche Unannehmlichkeiten.

Verkehrseinschränkungen

Das Dorfzentrum Eschenbach und die Schmerikonerstrasse sind am Renntag von 07.30 bis 15.30 Uhr gesperrt. Es ist keine Durchfahrt möglich. Die Zufahrt von Neuhaus ist bis zur Sternenkreuzung möglich. Von Südwesten (Rapperswil-Jona) ist die Zufahrt bis zur Abzweigung Schmerikonerstrasse möglich.

Lütschbach: Da die Radstrecke von Diemberg nach Ermenswil führt, ist die Lütschbachstrasse ebenfalls von 07.30 bis 15.30 Uhr gesperrt. Bitte überqueren Sie die Lütschbachstrasse nicht.

Aus dem Gebiet südlich der Lütschbachstrasse (Lütschbach-Fätzikon-Binzen-Schrennen-Büel) hat die Wegfahrt in Richtung Neuhaus/Ricken/Uznach via Fätzikonstrasse-Delggstrasse-Bürg zu erfolgen. In Richtung Rüti/Rapperswil-Jona ist die Wegfahrt via Binzen-

Editorial



Sonnenstunden

Liebe Eschenbacherinnen und Eschenbacher

Ich erinnere mich noch gut daran, dass mir mein Vater als Kind jeweils sagte: «Tuen hinter dir s'Liecht ablösche». Ich sah damals denn Sinn dafür nicht ganz ein. Natürlich hat er mir erklärt, dass wir Strom sparen müssen. Dabei stand für ihn der finanzielle Gedanke im Vordergrund. Aber das bisschen Strom, was soll's? Der Strom kommt ja ohnehin aus der Steckdose...

Heute, ca. 40 Jahre später, sag ich meinen Kindern dasselbe. Und noch mehr: ich versuche einen bewussten Umgang mit unseren Ressourcen vorzuleben. So schalte ich

etwa die Gartenbeleuchtung nur noch selten ein und nutze energiesparende LED-Lampen. Nebst dem ökonomischen Gedanken meines Vaters, kommt dabei ein wesentlicher Aspekt hinzu: Netto-Null bis 2050. Diesem Ziel hat sich die Schweiz mit ihrer langfristigen Klimastrategie verschrieben. Vereinfacht geht es darum, nicht mehr Treibhausgas in die Atmosphäre auszustossen, als mit natürlichen oder technischen Speichern gebunden werden kann. Damit soll die durchschnittliche globale Klimaerwärmung auf 1.5°C begrenzt werden – im Vergleich zur vorindustriellen Zeit.

Dabei genügt es leider nicht mehr, wenn wir nur das Licht ausschalten. Aber auch diese scheinbar unbedeutende Massnahme ist ein Teil des ganzen Energiekuchens. Wenn wir zudem den benötigten Strom

selbst erzeugen und fossile Brennstoffe möglichst rasch durch nachhaltige Alternativen ersetzen, dann können wir entscheidend zum Erreichen der internationalen Klimaziele beitragen.

Sie können beruhigt sein: auch ich bin noch weit weg von meinem eigenen Netto-Null-Ziel. Aber entscheidend ist, dass wir uns heute mit den vielfältigen Möglichkeiten auseinandersetzen und uns Gedanken machen, welchen Beitrag wir persönlich leisten können. Gemeinde, Region und Kanton unterstützen Sie gerne dabei.

Ich wünsche Ihnen eine schöne Sommerzeit. Und denken Sie daran, dass die wärmenden Sonnenstrahlen auch als wertvolle Energiequelle genutzt werden können.

Marcel Rohner, Gemeinderat

Kontakt für Anwohner

IRONMAN Switzerland AG
 www.bit.ly/anwohner70_3
 anwohner@ironman.com
 Notfallnummer: 043 433 70 90



strasse-Rütistrasse-Ermenswil möglich. Zufahrten sind über die Binzenstrasse ebenfalls möglich.

Bürg: Die Dorfstrasse ist ab Einmündung Frohburgstrasse in Richtung Goldingen von 07.30 bis 15 Uhr gesperrt. Die Gegenrichtung von Goldingen nach Bürg ist jedoch befahrbar. Die Walderstrasse in Richtung Laupen ist für den Auto- und Busverkehr offen.

Ermenswil: Die Strasse von Ermenswil in Richtung Eschenbach ist von 07.30 bis 15.30 Uhr gesperrt.

Die Gegenrichtung von Eschenbach nach Ermenswil ist jedoch befahrbar.

Neuhaus: Die Jakobstrasse und die Frohburgstrasse sind von 07.30 bis 15 Uhr in beiden Richtungen gesperrt.

Goldingen: Der Verkehr ist von 07.30 bis 15 Uhr wie folgt geregelt:

- Die Zufahrt von Goldingen/Eglingen nach Bürg ist erlaubt.
- Von Goldingen nach Laupen ist die Laupenstrasse gesperrt. Bitte fahren Sie über Bürg nach Laupen.
- Die Zufahrt von Bürg nach Goldingen/Eglingen ist gesperrt.
- Für den Rückweg von Laupen nach Goldingen ist die Goldinger-/Laupenstrasse offen. Bitte fahren Sie via Laupen-Eglingen nach Goldingen.

Busverkehr

Informationen zum Busverkehr sind unter www.schneiderbus.ch,

www.vzo.ch und www.postauto.ch aufgeschaltet. Die Streckenpläne finden Sie unter www.ironman.com/im703-switzerland.

Anfeuern und Mitfiebern

Nach zweijähriger Fan-Pause wird heuer auch neben der Strecke wieder einiges geboten. Zahlreiche Vereine wirken aktiv mit, damit der Rennstag für alle zum grossen Erlebnis wird. In **Bürg** organisiert der Skiclub Goldingen erneut sein traditionelles Festbeizli beim ehemaligen Gashaus Rose und in **Ermenswil** sorgen die Schilfrohrquaker beim Primarschulhaus für Stimmung.

In die Fan-Zonen gelangen Sie am besten mit den öffentlichen Verkehrsmitteln, mit dem Fahrrad oder zu Fuss. **Fanplakate und Bodenmarkierungen** entlang der Strecke sind so anzubringen, dass sie Rennverlauf und Verkehr nicht stören und anschliessend rückstandslos zu entfernen.

IRONMAN 70.3 Switzerland, Rapperswil-Jona
Radstrecke und Sperren



Zwischenbilanz Parkplatzbewirtschaftung

Über die vergangenen Monate wurden erste Erfahrungen mit der neuen Parkplatzbewirtschaftung gesammelt. Nun hat der Gemeinderat eine erste Zwischenbilanz gezogen und die nächsten Schritte festgelegt.

Die Parkplatzbewirtschaftung ist – abgesehen von einzelnen technischen Startschwierigkeiten – sehr gut angelaufen und hat in der Bevölkerung eine breit abgestützte Akzeptanz gefunden.

Technik hat sich bewährt

Seit Anfang Jahr sind in sechs verschiedenen Parkierungszonen insgesamt zehn Parkautomaten in Betrieb. Das gewählte Modell hat sich bisher bewährt und es zeigt sich, dass die Nutzerinnen und Nutzer die verschiedenen Zahlungsmöglichkeiten schätzen. So werden neben Bargeldzahlungen auch Twint und Parking-pay rege genutzt.

Die Ausstellung der Jahres- und Monatskarten war mit einem relativ hohen Verwaltungsaufwand verbunden. Dieser Prozess soll weiter vereinfacht und kundenfreundlicher gestaltet werden.

Verkehrslenkende Wirkung

Vor und seit der Einführung wurden einige Begehren für Ausnahmen und Anpassungen an die Gemeinde gerichtet. Im Sinn der Gleichbehandlung hält der Gemeinderat jedoch am aktuellen Reglement fest. Mit der konsequenten Bewirtschaftung möchte man eine verkehrslenkende Wirkung erzielen und Alternativen zum Privatauto (etwa den öffentli-



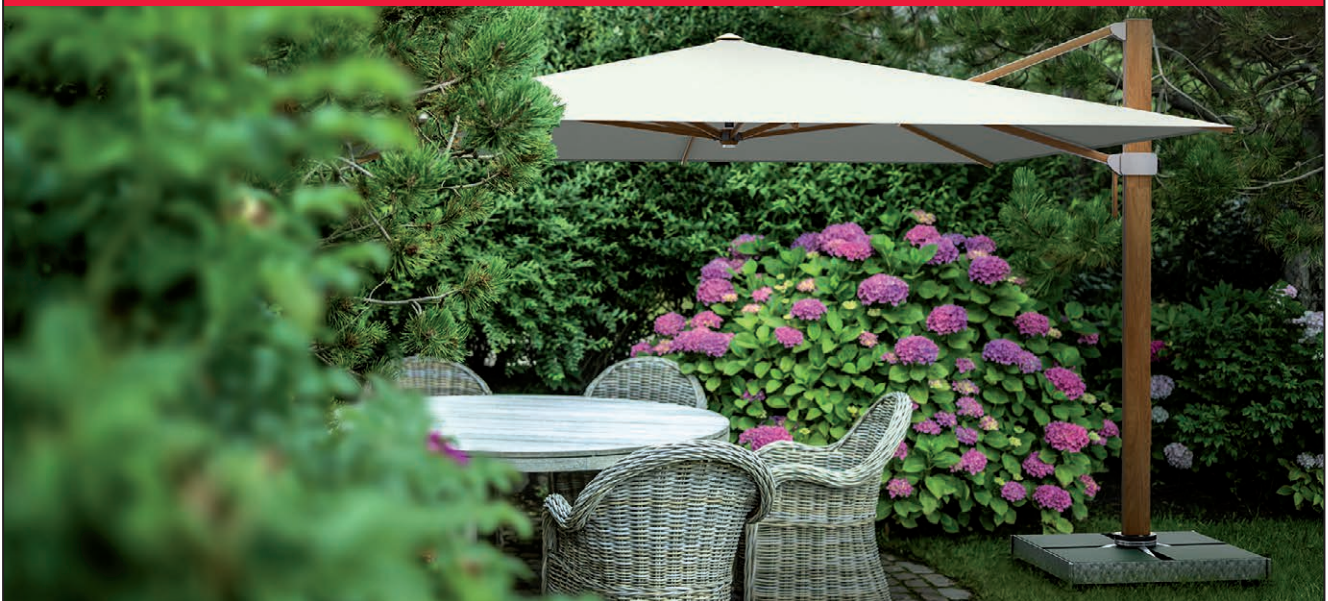
chen Verkehr, Fahrgemeinschaften oder die Velonutzung) attraktiver machen.

Schrittweiser Ausbau

Aus Sicht des Gemeinderats hat sich das Modell bisher bewährt und soll weiterverfolgt werden. Kurzfristig werden die bereits bewirtschafteten Flächen durch kleine Nachrüstungen (z.B. Beleuchtungen der Parkuhren und zusätzliche Abschränkungen) optimiert. Mittel- bis langfristig wird dann die schrittweise Erweiterung vollzogen. So ist vorgesehen, dass nach der Umgestaltung des Eschenbacher Dorfkerns auch die öffentlichen Parkplätze vor dem alten Gemeindehaus und beim Schulhaus Obergass bewirtschaftet werden. Eine Ausweitung auf weitere Ortsteile erfolgt je nach Bedarf.

Anzeige

SCHATTENOASE



BOLLIGERstoren
Rappi-Jona | 055 210 38 01

Glatz

Brandschutzmassnahmen am Schulhaus Kirchacker

Wie bereits mehrfach im «Eschenbach aktuell» berichtet, steht beim Schulhaus Kirchacker eine umfassende Sanierung an. Das Gesamtprojekt umfasst sowohl feuerpolizeiliche als auch energetische und statische Anpassungen am bald 50-jährigen Gebäude.

Ursprünglich war geplant, dass die Stimmbürgerschaft im Jahr 2021 über die Sanierung befinden soll. Bei der Projektausarbeitung hat sich dann jedoch gezeigt, dass sich durch eine Erweiterung des Blickwinkels auf andere Schulliegenschaften sinnvolle Synergien ergeben, welche genutzt werden sollen. So wurde das Projekt zurückgestellt, um vorerst die längerfristige Schulraumplanung zu aktualisieren und dann eine übergeordnete Liegenschaften-Strategie auszuarbeiten. Dieser Prozess ist momentan im Gang.

Brandschutzmassnahmen vorgezogen

Obwohl sich die Gesamtsanierung verzögert, sollen die dringend erforderlichen Brandschutzmassnahmen am Schulhaus Kirchacker vorgezogen und noch dieses Jahr ausgeführt werden. Die Arbeiten umfassen den Einbau einer mobilen Feuerschutz-Trennwand zwischen der Aula-Bühne und dem Fluchtweg, zwei neue

Notausgänge (Aula und Turnhalle) und Anpassungen an zwei Klassenzimmern im 1. und 2. OG. Dafür ist im Budget 2022 ein Betrag von Fr. 273'000.– vorgesehen.

Die Metallbauarbeiten konnten für Fr. 53'624.20 an die Reichmuth Metall- und Torbau AG, Eschenbach, vergeben werden. Der Zuschlag für die mobilen Brandschutzwände ging für Fr. 97'507.60 an die H&T Raumdesign AG, Aarau. Der Brandschutz-Spezialist bietet als schweizweit einzige Unternehmung eine zertifizierte Brandschutz-Ecklösung an. Hinzu kommen diverse kleinere Anpassungen und Zusatzarbeiten, welche

allesamt von lokalen Unternehmen ausgeführt werden.

Ausführung während Schulferien

Die Brandschutzmassnahmen werden (abhängig von der Materialverfügbarkeit) während den Sommer- oder Herbstferien ausgeführt. Sie stellen im Hinblick auf die künftige Grosssanierung eine Vorleistung dar und schaffen zugleich einen Mehrwert für die Nutzung der Halle und der Aula.

Beleuchtungsersatz im Kindergarten-Pavillon

Auch beim Kindergarten-Pavillon neben dem Schulhaus Kirchacker stehen vordringliche Massnahmen an. Hier sind Teile der Beleuchtung zu sanieren. Die Arbeiten werden von der Elektro Egli AG, Eschenbach, zum Preis von total Fr. 17'192.50 ausgeführt. Dazu hat der Gemeinderat einen Nachtragskredit über Fr. 7'192.50 gesprochen – zusätzlich zu den im Budget enthaltenen Fr. 10'000.–.



Anzeigen

nüesch & ammann
Forstunternehmung AG

Kein Holzschlag ohne Offerte von uns.

- ◆ Holzernte
- ◆ Waldpflege
- ◆ Forstliches Bauwesen
- ◆ Beratung
- ◆ Holzhandel
- ◆ Spezialholzerei

Gublenstrasse 2 • 8733 Eschenbach SG
T +41 55 212 33 39 • www.nuesch-ammann.ch

brühl □



Montag bis Freitag
8.00 bis 12.00 / 13.30 bis 18.30 Uhr Samstags 8.00 bis 16.00 Uhr

möbel

rüegg

Eschenbach SG

Möbel Rüegg AG
 Rapperswilerstr. 2
 8733 Eschenbach
 055 282 11 51
 moebel.rueegg@bluewin.ch
 www.moebel-rueegg.ch

Richtplan- anpassung 2022

Mit dem St. Galler Richtplan setzt der Kanton die Leitplanken für die räumliche Entwicklung der nächsten Jahre. Im Zuge der diesjährigen Überarbeitung soll in Eschenbach potenzielles Land für ein neues Feuerwehrdepot umgezont werden.

Der Kanton hat seinen Entwurf für die kantonale Richtplananpassung 2022 vorgelegt und lädt die Bevölkerung sowie die Gemeinden zur Mitwirkung ein. Der Gemeinderat hat die geplanten Änderungen eingehend geprüft und bezieht zu einzelnen Punkten Stellung.

Möglicher Standort für neues Feuerwehrdepot

Seit der Gemeindevereinigung (und der damit einhergehenden Zusammenlegung der ehemals drei Feuerwehren) besteht Bedarf für ein grösseres Feuerwehrdepot. Durch einen zentralen Neubau sollen kurze Reaktionszeiten für Einsätze in allen Ortsteilen sichergestellt und die Infrastruktur den heutigen Bedürfnissen und Sicherheitsstandards angepasst werden.

Eine eigens für dieses Vorhaben gebildete Projektgruppe hat inzwi-

schen sechs mögliche Standorte vertieft geprüft. Dabei hat sich eine Landwirtschaftsfläche im Gebiet Twirren/Büel als Favoritin herauskristallisiert, woraufhin der Gemeinderat im vergangenen August eine Anpassung des Siedlungsgebiets im kantonalen Richtplan beantragte.

Mit dem nun vorliegenden Richtplanentwurf ist der Kanton diesem Wunsch nachgekommen. So soll die Fläche von rund 7'200 m² zu diesem Zweck von der Landwirtschaftszone in die Zone für öffentliche Bauten und Anlagen überführt werden, was der Gemeinderat erfreut zur Kenntnis nimmt.

Planung für Abbau- und Deponiestandorte

Im Sachbereich Versorgung und Entsorgung sind für die Gemeinde Eschenbach dieses Jahr keine Änderungen vorgesehen. Dennoch hat der Gemeinderat die Gelegenheit genutzt, um im Rahmen der Vernehmlassung nochmals auf die räumliche Konzentration mehrerer Abbau- und Deponiestandorte auf dem Eschenbacher Gemeindegebiet aufmerksam zu machen.

Mit Verweis auf das im Jahr 2019 durchgeführte Mitwirkungsverfahren im Zusammenhang mit dem Abbau- und Deponievorhaben Son-

nenfeld fordert der Gemeinderat wiederholt eine Reduktion der Gesamtzahl der Standorte in der Gemeinde. Dadurch soll ein besseres Gleichgewicht bei der kantonalen Verteilung entstehen.

Anregungen aus der Bevölkerung

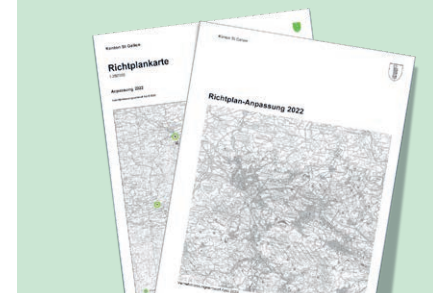
Der Entwurf der Anpassung 2022 liegt **bis 30. Juni 2022** öffentlich auf und ist im Internet abrufbar:

- 🌐 www.areg.sg.ch
 - › Kantonale Planung
 - › Jährliche Anpassung

Anregungen aus der Bevölkerung nimmt das Amt für Raumentwicklung und Geoinformation schriftlich entgegen:

- ✉ Amt für Raumentwicklung und Geoinformation
Lämmisbrunnenstrasse 54
9001 St. Gallen

- 📧 kp.budareg@sg.ch
- ☎ +41 58 229 31 47



Anzeige

Oberholzer Sanitär AG
 Lenzikon 27 · 8732 Neuhaus
 Telefon 055 282 11 76
info@oberholzer-sanitaer.ch
www.oberholzer-sanitaer.ch

OBERHOLZER

SANITÄR SOLAR LÜFTUNG

- Sanitäre Installationen
- Badumbau
- Solaranlagen
- Komfortlüftungen
- Wasseraufbereitung
- Werkleitungen
- Service und Reparaturen
- Planungen

Ihr Fachgeschäft in der Region
rund um die Haustechnik

Beratung - Planung - Ausführung - seit 1987

Sprengung im Aabachtobel

In den vergangenen Tagen erfolgte die Felsprengung im Aabachtobel Neuhaus (nach Redaktionsschluss). Impressionen dazu finden Sie unter www.eschenbach.ch/felssturz und in der nächsten Ausgabe.



Schlussrechnung Grundwasserpumpwerk Jonern

Das im Jahr 1997 erstellte Grundwasserpumpwerk Jonern wurde über die vergangenen zwei Jahre umfassend saniert. Dabei wurden die Unterwasserpumpen ersetzt, welche das Grundwasser ins Reservoir Fätzikon fördern. Zugleich wurden diverse Mängel behoben und Anpassungen an der Steuerung vorgenommen.

Der Filterbrunnen wurde hermetisch abgedichtet und eine UV-Anlage eingebaut. So sind nun alle Pumpwerke der Wasserversorgung Eschenbach mit einer UV-Behandlung ausgestattet, was die Wasserqualität zusätzlich erhöht und allfällige Keime zuverlässig beseitigt.

Schlussabrechnung	Franken
Kredit Investitionsbudget	160'000.-
Nachtragskredite	29'000.-
Abrechnung	186'008.40
Unterschreitung	2'991.60

Es resultiert eine leichte Unterschreitung der Gesamtkreditsumme, wobei vorgängig vom Gemeinderat zwei Nachtragskredite für das Projekt gesprochen werden mussten. Diese begründen sich durch einen zusätzlich notwendigen Frequenzumformer (Fr. 16'000.-) und den Einbau der UV-Entkeimungsanlage (Fr. 13'000.-).

Anzeigen



Elektro Egli

ELEKTRIK ■ TELEMATIK

Glasfaser FTTH

Wir schaffen Verbindungen für die Zukunft ...

egli.ch



ESCHENBACH ■ GOMMISWALD



Silvia Tobler Malergeschäft

prompt
zuverlässig
kreativ

076 547 21 68

055 284 19 75

www.maler.ch

maler@maler.ch

Malergeschäft Tobler GmbH
Rickenstrasse 19
8725 Gebertingen

Ob Neubauten, Umbauten oder Renovationen ganz egal ob Gross- oder Kleinprojekte – wir sind Ihr Partner für sämtliche Malerarbeiten für Innen und Aussen.

Lernen Sie uns kennen und kontaktieren Sie uns für ein unverbindliches Angebot.

Wir beraten Sie gerne!
Ihre Silvia Tobler

Lucy's Pferdepark.ch



- Hippolini4Kids (ab 5 J.)
- Freizeitreit Zertifikate SFRV
- Einsteigerkurse Erwachsene (ab 6. April)

NEW

Frühling/Sommer/Herbst

Reitferien Ganz oder ½ Tags

✓ Hippolini-Wochen (6 – 10 J.)

✓ Jugendwochen (11 – 16 J.)

(Termine und Reservation siehe Webseite)

Einmalig in der Schweiz:
Pferde-Erlebnistag für die ganze Familie!
Unser Eventkalender:

Goldingen – Eschenbach

15min von Rapperswil unterhalb Atzmännig – www.pferdepark.ch - info@pferdepark.ch

Bushaltestelle Riedern direkt bei unserer grossen Reithalle



Kurz & bündig

Kurzmitteilungen aus dem Gemeinderat

Der Gemeinderat hat an seinen letzten Sitzungen...

... die Abstimmungsergebnisse vom 15. Mai 2022 zur Kenntnis genommen

Das Filmgesetz (56,7 % Nein-Stimmen) und das Transplantationsgesetz (52,1 % Nein-Stimmen) sind in Eschenbach abgelehnt worden. Der Bundesbeschluss betreffend die Europäische Grenz- und Küstenwache stiess jedoch auf klare Zustimmung (69,8 % Ja-Stimmen). Die kantonale Vorlage betreffend Bau des Staatsarchivs und einen Kantonsbeitrag an den Ersatz des Studienzentrums Waldau wurde mit 64,8 % der Stimmen befürwortet.

Die Stimmbeteiligung betrug insgesamt lediglich 35,9 %.

Die Abstimmungsergebnisse werden jeweils am Abstimmungstag unter www.eschenbach.ch/aktuelles aufgeschaltet.

... dem Kauf von neuen Telefonanlagen für Schule und Pflegezentrum zugestimmt.

Die Telefonanlage im Haus Mürtschen des Pflegezentrums Eschenbach ist am Ende ihrer Lebensdauer und muss ersetzt werden. Zudem sind technische Anpassungen in der internen Alarmierung der Mitarbeitenden notwendig. Auch bei der Schule Eschenbach steht der Ersatz der Telefon- und Alarmierungsanlagen an. Um Synergien zu nutzen, wurden die Aufträge koordiniert vergeben.

Den Zuschlag erhielt die Murer Systems AG aus Jona. Die Anlage für das Haus Mürtschen liegt mit einem Preis von Fr. 35'615.30 gut Fr. 10'000 über dem ursprünglich budgetierten Betrag. Diese unvorhersehbare neue Ausgabe begründet sich dadurch, dass die Beschaffung der Alarmierung, welche ursprünglich erst für das Jahr 2023 vorgesehen war, mit der Beschaffung der Telefonanlage

zusammengelegt wurde. Die Installation für die Schule beläuft sich auf total Fr. 98'044.45. Auch hier fallen vorgezogene Mehrausgaben über Fr. 38'044.45 an. Dies, weil entgegen der ursprünglich geplanten etappenweisen Einführung nun alle Schulhäuser gleichzeitig mit dem neuen System ausgestattet werden.

... die Schlussrechnung des Vereins Mütter- und Väterberatung See und Gaster zur Kenntnis genommen.

Wie bereits in Ausgabe 12/21 berichtet, wird die Elternberatung in der Region neu organisiert. Der bisherige Verein Mütter- und Väterberatung See und Gaster wird aufgelöst und ins Sitzgemeindemodell mit Sitz in Uznach überführt.

Am 19. Mai 2022 hat die letzte Delegiertenversammlung stattgefunden. Dabei durfte beim Jahresabschluss 2021 eine Besserstellung von Fr. 15'251.- gegenüber dem Voranschlag präsentiert werden. Das verbleibende Vereinsvermögen wird anhand eines Verteilschlüssels auf die Verbandsgemeinden aufgeteilt. Eschenbach erhält einen Anteil von Fr. 10'002.35, welcher zweckgebunden einzusetzen ist. Die Gemeinde dankt den Verantwortlichen und freut sich auf die weitere Zusammenarbeit in der neuen Organisation.

Anzeige

Wir suchen für unsere Filialen in Bürg/Neuhaus und Ernetschwil **per sofort oder nach Vereinbarung** eine/n:



Elektroinstallateur:in EFZ

Interessiert?

Bewerbung schriftlich an Kessler & Arnold AG, Fabienne Kessler, Poststrasse 10, 8725 Ernetschwil oder per E-Mail an team@kessler-arnold.ch

Für weitere Auskünfte: Heinrich Arnold, Geschäftsführer Neuhaus, 055 292 22 54

www.kessler-arnold.ch



... dem Veloclub die Veranstaltungsbewilligung für das Rennen der Bike World Race Series erteilt.

Am Sonntag, 28. August 2022, macht die Bike World Race Series Halt in Eschenbach. Am Rennen, welches früher als EKZ-Cup bekannt war, messen sich Radsporler aus der ganzen Region.

Gemäss dem üblichen Streckenplan werden die Alte Schmerikonerrasse, der Herrenweg, die Gemeindestrasse Brand-Goldberg sowie die Gemeindewege Gublen-Balmenrain und Brand-Bannwald beansprucht und teilweise gesperrt.

Baukommission

Baubewilligungen und Bauprojekte

Die Baukommission bewilligte vom 29. April bis 30. Mai 2022 nachstehende Bauvorhaben. Die Bauprojekte im Auflageverfahren sind online unter www.publikationen.sg.ch ersichtlich.

Arnold-Morger Anton, Lettenstrasse 46, 8732 Neuhaus: Um-/Ausbau Wohnhaus; Einbau Dachwohnung

Jud Stefan und Doris, Farnenbüel 3, 8733 Eschenbach: Erweiterung Garage, Um-/Ausbau Wohnhaus

Blöchlinger AG, Jakobstrasse 2, 8732 Neuhaus: Einhausung bestehendes Absetzbecken, Hinterwies, 8732 Neuhaus

A. Diem AG, Gublenstrasse 4, 8733 Eschenbach: Tiefenbohrungen/WP mit Erdwärmesonden, Diemrütistrasse 2 & 4, 8734 Ermenswil

Politische Gemeinde Eschenbach, Rickenstrasse 12, 8733 Eschenbach: Brandschutztechnische Massnahmen

men beim Schulhaus Kirchacker, Eschenbach

Kessler Daniel, Mühlestrasse 22, 8733 Eschenbach: Umbau Steinvorgarten zu Parkplatz & Umbau Fenster zu Türe

Thoma Bruno, Gerenstrasse 7, 8733 Eschenbach: Terrassenüberdachung

Siebold Rolf und Cornelia, Obermatten 28, 8735 Rüeterswil: Abbruch/Neubau Garage

Ralph Steinmetz, c/o Steinmetz Immobilien AG, Industriestrasse 4a, 8604 Volketswil: Tiefenbohrung/WP mit Erdwärmesonde, Glärnischweg 22, 8638 Goldingen

FAMGA Immobilien AG, Kirchgass 3, 8733 Eschenbach: Tiefenbohrung/WP mit Erdwärmesonde

Forster Franz und Priska, Brunnenstrasse 10, Bürg, 8732 Neuhaus: Tiefenbohrung/WP mit Erdwärmesonde

Bauprojekte im Auflageverfahren

Die Bauprojekte im Auflageverfahren sind auf der kantonalen Publikationsplattform ersichtlich:

www.publikationen.sg.ch



Sutter Markus, Hintergoldingerstrasse 4, 8638 Goldingen: Energetische Sanierung Wohnhaus, Anbau Wintergarten sowie Anbau Unterstand

Rüegg-Loop Bernhard, Au 49, 8735 Rüeterswil: An- und Umbau Stall sowie Neubau Treibstofflager

Baukonsortium Obermatten 26, c/o Landhaus-Bau AG, Obermatten 13, 8735 Rüeterswil: Abbruch Einfamilienhaus/Neubau Einfamilienhaus, Tiefenbohrungen/WP mit Erdwärmesonden

Anzeigen

Fitness

...auch für dich....



Industrie Churzhaslen
8733 Eschenbach
info@fitsund.ch

Angebote auf
fitsund.ch

Eschenbach

zu verkaufen

Freistehendes Einfamilienhaus

In ruhiger Lage, Kernzone K15.5
10 Zimmer, 5 Parkplätze
Grundstücksfläche 541 m²
Es besteht Sanierungs und Renovationsbedarf.

Der Verkauf wird ohne Immobilienmakler abgewickelt.
Gerne senden wir Ihnen unsere Verkaufsdokumentation.

Kontakt: josef.widmer@hispeed.ch

Kultur

Jungtalent kommt nach Eschenbach

Joel Goldenberger ist ein Singer-Songwriter aus dem Kanton Aargau. Im Frühling 2020 veröffentlichte er sein Debütalbum «Come Back Home», das direkt auf Platz 5 der Schweizer Album-Charts gelandet ist. Am Samstag, 18. Juni 2022, kommt der junge Künstler in den Kulturkeller Custorhaus.

In Eschenbach wird Joel Goldenberger in Begleitung des Pianisten Joav Stern performen. Seine Songs gehören dem Genre Pop/Rock an. Es erwarten Sie stimmungsvolle Balladen und mitreissende Tracks.

Nebst dem Schreiben von eigener Musik wirkte Goldenberger auch schon in grösseren Projekten mit, wie zum Beispiel dem Musical «Life on Stage» oder der Fernsehshow «Sing It Your Way» mit Bligg, Marc Sway, Baschi und Loco Escrito. Und

noch diese Woche steht der aufstrebende Künstler im Finale des Raiffeisen Band-Contests.



Bald in Ihrem Briefkasten

Das neue Kulturprogramm für die Saison Sommer/Herbst 2022 wird demnächst an die Eschenbacher Haushalte verteilt.

Die Kulturkommission freut sich auf Ihren Besuch!



Jetzt Tickets sichern!

Kommen Sie vorbei und geniessen Sie einen musikalischen Abend im stimmigen Rahmen.

Tickets können online über die Plattform Eventfrog und an den beiden Vorverkaufsstellen bezogen werden: Gemeindeverwaltung Eschenbach und APODRO-Drogerie, Eschenbach. Zudem wird eine Abendkasse geführt.

Die Kulturkommission präsentiert: Singer-Songwriter

Joel Goldenberger

Samstag, 18. Juni im Custorhaus

Mit seinem Debütalbum «Come Back Home» stürmte der Aargauer Songwriter die Schweizer Album-Charts. Er begeistert sein Publikum mit Pop/Rock von der ruhigen Ohrwurm-Ballade bis zur groovigen Uptempo-Nummer...

Tickets und weitere Informationen unter www.eschenbach.ch/kultur

Kultur
eschenbach

Tickets:



> Gemeindeverwaltung
055 286 15 15

> APODRO-Drogerie
055 282 12 49

> Abendkasse



Natur vor der Haustüre

Liebe Eschenbacherinnen
und Eschenbacher

Bald ist wieder Johanni-Tag, am 24. Juni, dem Geburtsfest Johannes des Täufers. Immer um diese Zeit blüht das Echte Johanniskraut (*Hypericum perforatum*). Die gelbblühende Staude kann bis zu einem Meter hoch werden, man findet sie entlang von Wegen, Waldrändern oder Kiesplätzen. Das lateinische Wort *perforatum* im Namen, deutet auf die perforierten Blätter hin. Haltet sie gegen das Licht und ihr werdet darin viele kleine Löchlein entdecken, dann wisst ihr, es ist das Echte Johanniskraut.

Ihr könnt die einheimische Wildstaude auch an Folgendem erkennen. Zerreibt ihr die Blütenblätter zwischen den Fingern, so werden sie einen roten Farbstoff abgeben. Ihm verdankt das altbewährte Johannisöl seine rubinrote Farbe. Das Hartheugewächs ist auch heute noch eine geschätzte Heilpflanze die vor allem in Antidepressiva Verwendung findet.

Einst flochten sich die ledigen Mädchen mit dem Tüpfeljohanniskraut (wie es auch genannt wird) Kronen für auf's Haupt, um mit ihnen um die Johannisfeuer zu tanzen. Ja, die Sommer-sonnwende am 21. Juni, naht auch schon wieder in grossen Schritten. Danach werden die Tage kürzer und es geht wieder «nidsi», wie meine Grossmutter zu sagen pflegte. Geniessen wir sie also noch, die langen Sommertage.

Bis bald! Herzlichst,

Gaby

Beitrag verfasst von:
Gaby Kistler, www.natur-tagebuch.ch
im Auftrag von:
Naturschutzkommission Eschenbach



Abfall & Entsorgung

Grüngut:

Goldingen, St. Gallenkappel,
Neuhaus (GSN):

- Freitag, 10. Juni 2022
- Freitag, 24. Juni 2022
- Freitag, 8. Juli 2022

Eschenbach:

- Montag, 20. Juni 2022
- Montag, 4. Juli 2022

Papier

Eschenbach, Neuhaus
Samstag, 25. Juni 2022

Karton

Eschenbach, Neuhaus
Dienstag, 5. Juli 2022

Weitere Details finden Sie im
Abfallkalender oder unter

www.eschenbach.ch/entsorgung

Altkleidersammlung

Denken Sie daran: Am **Samstag, 11. Juni 2022** führt der Samariterverein Eschenbach gemeinsam mit Tell-Tex eine Strassensammlung für Kleider und Schuhe durch. Nutzen Sie die Gelegenheit, um gut erhaltene Textilien sinnvoll weiterzugeben.



Anzeige

ns elektro

Elektrokontrollen für:

- Wohnen
- Gewerbe/ Industrie
- Landwirtschaft
- Büro, Verwaltung
- Öffentliche Anlagen

Norbert Schmid

Elektrokontrollen

Rüeterswilerstrasse 20

8735 St. Gallenkappel

055 284 56 80

norbert-schmid@bluewin.ch

www.ns-elektro.ch

Pflegezentrum Eschenbach

Tierische Unterstützung im Haus Berg

Seit einem Jahr besuchen zwei Therapiehunde alle zwei Wochen die Bewohnenden im Haus Berg. Sie kommen in Begleitung ihrer Hundetrainerin Frau M. Isenring. An diesen Nachmittagen ist immer etwas los...

Die Bewohnenden freuen sich schon im Voraus und sind gespannt, denn der tierische Besuch bietet eine besondere Abwechslung im Alltag. Die Begegnungen gestalten sich sehr unterschiedlich und werden der Situation und dem Zustand der Bewohnenden angepasst.

Die Hunde unterhalten die Bewohnenden mit kleinen Kunststücken, sie begleiten sie auf einem Spaziergang oder lassen sich einfach nur streicheln. Ein Bewohner freut sich jeweils besonders, wenn er die Hunde streicheln und, wie er sagt, durchs Fell «nuscheln» darf. Die ausgebildeten Tiere sind sich das gewohnt und geniessen die Aufmerksamkeit.

Besondere Momente

Eine andere Bewohnerin, die im Alltag kaum spricht, plaudert fast ununterbrochen wenn die Hunde da sind. Die Bewohnerin war früher selbst Hundehalterin und kann sich somit besonders gut auf die Tiere einlassen. So ist inzwischen ein inniges Verhältnis entstanden.

Besonders berührend war der Besuch bei einer Bewohnerin, welche im Sterben lag. Zuerst hatte die Bewohnerin «nur» die Hundehalterin beachtet. Als der Hund seinen Kopf auf die Bettdecke legte, streckte sie den Arm aus, worauf ihr der Hund das Pfötchen gab. Die geschwächte Frau war sichtlich berührt.

Angebot ausweiten

Mit der Zeit entstehen Nähe, Kameradschaft und Vertrauen zwischen den Bewohnenden und den Therapiehunden. Die Bewohnenden geniessen den Besuch individuell – jede und jeder auf seine Art. Alle können dabei ihre Altersbeschwerden für einen Moment vergessen. So möchte das Pflegezentrum das Angebot mit den Therapiehunden weiterführen und zukünftig auch im Haus Mürtschen anbieten. Die Planung dafür läuft.

Kontakt

Pflegezentrum Eschenbach
 administration@pz-eschenbach.ch
 www.pflegezentrum-eschenbach.ch
 Haus Mürtschen: 055 286 26 00
 Haus Berg: 055 284 69 69



Anzeige



BRÄNDLI BAUT
 BAUFÜHRER | KUNDENMAURER
 HAUS & GARTEN

NEU IN DER REGION

BERATUNG
 PLANUNG
 RENOVATION
 UMBAU

NATHANAEL BRÄNDLI
 BAUFÜHRER
 076 501 28 89
 INFO@BRAENDLI-BAUT.CH
 WWW.BRAENDLI-BAUT.CH

Tag der Pflege

Dankeschön!

Am 12. Mai 2022 feierten Millionen Pflegefachpersonen auf der ganzen Welt den Internationalen Tag der Pflege. Er geht zurück auf den Geburtstag von Florence Nightingale, die als Begründerin der modernen Krankenpflege gilt.

Auch dem Pflegezentrum Eschenbach war es wichtig, diesen besonderen Tag zu feiern und dem Personal für den grossen Einsatz Danke zu sagen, den sie während 365 Tagen im Jahr leisten.

Damit es den Bewohnenden gut geht, braucht es alle Mitarbeitenden – von der Pflege über die Gastronomie bis hin zur Technik/Hauswirtschaft und den externen Partnern. So hat die Geschäftsleitung allen Mitarbeitenden, die am 12. Mai gearbeitet haben, ein kleines Dankeschön überreicht.



Anzeige

Gesundheit, Lernen, Alltag
 einzigartige Lösungen für einzigartige Menschen
 Krankenkassenanerkant



DANIELA KAUFMANN
 Kinesiologie - Lernen - Feng Shui
 www.danielakaufmann.ch - 079 640 96 93

Gastronomie

Gemeinsam geniessen

Vom 13. bis 19. Juni 2022 steht in der Ostschweiz die Gemeinschaftsgastronomie im Rampenlicht. Auch das Küchenteam des Pflegezentrums Eschenbach nimmt an der Kampagne teil.

Schweizweit verpflegen sich täglich rund eine Million Menschen in Kantinen von Spitälern, Heimen, Schulen oder Unternehmen. Als CULINARIUM-zertifizierter Gastrobotrieb, verfolgt das Küchenteam des Pflegezentrums Eschenbach höchste Qualitätsstandards.

Regionale und saisonale Produkte
 Trotz vielfältiger Herausforderungen steht das Wohlbefinden jedes einzelnen Gastes täglich im Zentrum. Mit viel Sorgfalt und Fachwissen bieten die beiden Restaurants Mürtschen und Berg attraktive, regionale und saisonale Verpflegungsangebote für eine gesunde Ernährung.

Kommen Sie vorbei und erfahren Sie, wie genussvoll und vielseitig saisonale Gemeinschaftsküche ist. **Wir freuen uns auf Ihren Besuch!**

Spitex Linth

Starker Leistungszuwachs

Ende Mai 2022 fand die Mitgliederversammlung der Spitex Linth statt. Die über 130 Anwesenden haben die Eschenbacher Gemeinderätin, Frau Dr. med. Karen Peier, in den Vorstand gewählt.

Nach der zweijährigen Coronapause freuten sich die Gäste umso mehr, dass die Spitex-Mitgliederversammlung wieder im gewohnt geselligen Rahmen durchgeführt werden konnte. Dabei durften sie eindrucksvolle Zahlen zur Kenntnis nehmen: 2021 pflegten die 73 Mitarbeitenden über 4'000 Stunden mehr als im Vorjahr. Das ist ein Plus von 14.6 Prozent. So richtete Geschäftsleiterin Christine Schnyder einen besonderen Dank an das ganze Team.

Auf gesunden Beinen

Mit einem Gewinn von rund Fr. 183'000.- fällt auch die finanzielle Bilanz positiv aus. Und neben den Geschäftszahlen wurde auch die neue Berufskleidung präsentiert – mit einem unkonventionellen Tanzvideo. Für einen krönenden Abschluss des Abends sorgte das Duo3er. Mit Feingefühl und einer Portion Humor illustrierte das Komikerpaar das Leben der älteren Leute, welches nicht immer nur zum Lachen ist, aber schon auch lustige Szenen hervorruft.

Wollen auch Sie Mitglied werden und die Arbeit der Spitex zum Wohle der Bevölkerung in der Region unterstützen? Informationen dazu finden Sie unter www.spitex-linth.ch.

Überall für alle
SPITEX
 Linth

info@spitex-linth.ch
 055 280 25 25

Pro Senectute

Hilfe und Betreuung im eigenen Zuhause

Ab dem 1. Juli 2022 wird die Pro Senectute Zürichsee-Linth in Eschenbach die Aufgaben der Hilfe und Betreuung zu Hause für Menschen im Pensionsalter übernehmen. Eine gute Gelegenheit, einen Blick auf die bedürfnisorientierten Dienstleistungen zu werfen und die Arbeit der Sozialzeitengewerzten vorzustellen.

Die Gesellschaft ist im Wandel – und damit auch die Alterspolitik. Vermehrt zeigt sich der Wunsch, bis ins hohe Alter selbstbestimmt Zuhause zu leben. Ermöglicht wird dies auch durch Unterstützungsangebote wie etwa die Pflegedienstleistungen der Spitex, die Mahlzeitenlieferungen aus den Küchen des Pflegezentrums oder eben die Hilfe und Betreuung zu Hause.

Letztere wird für Eschenbach neu durch die Pro Senectute Zürichsee-Linth koordiniert. Dabei profitieren die Klientinnen und Klienten von einem grossen Knowhow und langjähriger Erfahrung in der bedürfnisgerechten Unterstützung von Seniorinnen und Senioren.

Hauswirtschaftliche Leistungen von A bis Z

Das Angebotsspektrum ist breit und reicht vom Wochenkehr über das Bettenbeziehen, die Reinigung der Küche bis hin zum Waschen, Bügeln und Kochen. Neben der Hilfe im Haushalt wirken die Sozialzeitengewerzten der Pro Senectute auch



im Bereich Betreuung. Sie begleiten Kundinnen und Kunden beispielsweise zum Einkauf oder zu einem Arztbesuch, sie hören zu, nehmen Anteil und bringen Farbe in die Tagesroutine der älteren Menschen.

Sinnstiftendes Sozialzeitengagement

Bei der Pro Senectute leisten zahlreiche Engagierte aus der Region wertvolle und sinnstiftende Einsätze für die Menschen in ihrer Umgebung. Dafür bekommen sie eine Entschädigung und können selbst entscheiden, welche Aufgaben sie übernehmen und welche zeitlichen Ressourcen sie dafür einsetzen möchten. Zugleich ist die Mitwirkung als Dienst an der Gesellschaft zu verstehen, der auch für einen selbst bereichernde Momente bereithält.

Anzeige

Beauty & Relax

- Gesichtsbehandlungen
- Manicure
- Fusspflege
- Haarentfernung
- u.s.w

Blessstrasse 3
8733 Eschenbach
T 055 212 35 05
www.dzkosmetik.ch



Möchten auch Sie ein Teil Ihrer Zeit mit Tatkraft und Empathie für diesen sinnvollen Dienst an der Gesellschaft einsetzen? Dann freut sich die Pro Senectute Zürichsee-Linth auf Ihre Kontaktaufnahme!

Pro Senectute Zürichsee-Linth

Petra Westermann, Fachbereichsleitung Hilfe & Betreuung zu Hause
petra.westermann@sg.prosenectute.ch
 055 285 92 49

Mehr erfahren Sie unter

www.sg.prosenectute.ch

› Regionalstelle Zürichsee-Linth

oder in der Broschüre
 «Hilfe und Betreuung zu Hause»



Ukraine-Krise

Integrationskurse und Schule laufen an

Der Ukraine-Konflikt bewegt die Welt nun schon seit mehreren Monaten und auch die Gemeinde ist auf vielen Ebenen gefordert. Inzwischen konnten Unterbringungen organisiert und Integrationsangebote aufgegleist werden. Mit dem Schulstart kehrt auch für die Kinder ein gewisses Mass an Normalität zurück, was nach der aufwühlenden Zeit besonders wichtig ist.

Seit dem russischen Angriff auf die Ukraine sind nach Angaben der UNO mehr als 6.8 Millionen Ukrainerinnen und Ukrainer aus ihrem Heimatland geflüchtet. Inzwischen haben rund 55'000 Flüchtlinge die Schweiz erreicht und rund 40 Personen sind in Eschenbach gemeldet.

Weiterhin Wohnraum gesucht

Die Gemeinde setzt sich fortlaufend dafür ein, die vom Kanton zugewiesenen Ankömmlinge bestmöglich unterzubringen. So sind wir weiterhin auf der Suche nach geeigneten Wohnräumen und danken für Ihre Mithilfe. Wer leerstehende Studios, Wohnungen und Häuser zur Verfügung stellen kann, darf sich gerne bei der Abteilung Soziales melden. Nicht gut geeignet sind einzelne freie Zimmer in geteilten Haushalten.

Vielfältige Integrationsangebote

Neben der Unterbringung gibt es viele weitere Alltagsfragen zu klären und auch Integrationsangebote aufzugleisen. Einige Erwachsene konnten inzwischen mit Deutschkursen starten, und ab nächster Woche beginnt ein begleitetes Programm, mit welchem die geflüchteten Personen beim Berufseinstieg unterstützt werden. Gemeinsam werden passende Stellen gesucht und die Bewerbungsunterlagen erstellt. Personen, welche dabei mithelfen möchten, können sich bei der Abteilung Soziales melden. Insbesondere gefragt sind Knowhow im Personalwesen oder auch Übersetzungsfähigkeiten in der ukrainischen/russischen Sprache.

Schulstart in der Auffangklasse

Auch die Schul- und Kindergartenkinder aus der Ukraine sind Mitte Mai in den Unterricht gestartet. Nachdem die Familien in den ersten Wochen ankommen und die neue Umgebung kennenlernen durften, war der Schuleintritt für die Kinder ein bedeutender Schritt. Der Schulalltag gibt Struktur und Beschäftigung, was viele mit Freude erwartet haben.

Fokus auf die deutsche Sprache

Die nun eingeschulten Primarschul Kinder werden vorerst von ukrainisch sprechenden Lehrpersonen in einer separat geführten, altersübergreifenden «Auffangklasse» im Generationenhaus der Evangelischen Kirchgemeinde unterrichtet. An bis zu fünf Nachmittagen pro Woche werden Deutsch und Mathematik sowie Sport und Gestalten ver-



Haben Sie noch Fragen?

Michael Juon von der Abteilung Soziales hilft bei Anliegen rund um das Flüchtlingswesen gerne weiter:

✉ michael.juon@eschenbach.ch
☎ 055 286 15 13

Unter www.eschenbach.ch/aktuelles finden Sie laufend aktuelle Informationen zur Flüchtlingssituation, zu Spendemöglichkeiten und vieles mehr..

Herzlichen Dank für Ihre Unterstützung!



mittelt. So werden die Grundlagen geschaffen, um die Kinder zeitnah in die Regelklassen zu integrieren. Grundsätzliches Ziel ist es, dies nach den Sommerferien anzugehen, die Situation wird jedoch fortlaufend neu beurteilt.

Vielfältige Möglichkeiten

Für ältere Schülerinnen und Schüler besteht die Möglichkeit, via Fernunterricht dem ukrainischen Lehrplan zu folgen. Dies ist in Eschenbach aktuell bei einem Schulkind der Fall. Für Jugendliche, die keinen Zugang zu diesem Setting haben, ist auch eine Beschulung in einer Oberstufen-Regelklasse möglich.



Einwohneramt

Bereit für die Ferien?

Beginnt auch bei Ihnen die Vorfreude auf die Sommerferien? Lassen Sie sich diese nicht verderben, indem Sie kurz vorher feststellen, dass Ihre Ausweise abgelaufen sind. Prüfen Sie Ihre Reisedokumente frühzeitig, damit Sie diese stressfrei erneuern und die nächste Reise sorglos antreten können.

Vor den Sommerferien ist der Andrang bei den Ausweisstellen jeweils gross, deshalb empfehlen wir Ihnen neue Ausweise bereits jetzt zu beantragen.

Identitätskarte

Die Identitätskarte können Sie ohne Termin beim Einwohneramt der Gemeinde beantragen. Dabei ist die persönliche Vorsprache (Kinder/Bevormundete mit gesetzlichem Vertreter) zwingend notwendig.

Folgende Unterlagen müssen Sie dazu mitbringen:

- alte Identitätskarte (oder Verlustanzeige der Polizei)
- Bargeld/Karte (Ausweisgebühren müssen direkt bezahlt werden)
- Foto (falls vorhanden)

Das Einwohneramt bietet Ihnen die Möglichkeit, die Fotos direkt vor Ort anfertigen zu lassen:

- Fr. 5.- ohne Ausdruck
- Fr. 15.- mit Ausdruck (6 Fotos)

Schweizer Pass und Kombi Pass/Identitätskarte

Den biometrischen Pass sowie das Kombi-Paket mit Pass & ID müssen Sie direkt bei der Ausweisstelle in St. Gallen beantragen. Ihren Termin können Sie telefonisch unter der Nummer 058 229 36 31 oder online unter www.schweizerpass.ch anfordern.

Die persönliche Vorsprache bei der Ausweisstelle St. Gallen ist zwingend notwendig, da die biometrischen Daten (Foto & Fingerabdrücke) dort erstellt und erfasst werden. Dies dauert ca. 15 Minuten.

Folgende Unterlagen müssen Sie zum Termin mitnehmen:

- Bestehende Ausweise (alter Pass, provisorischer Pass, ID)
- Bargeld/Karte (Ausweisgebühren müssen direkt bezahlt werden)
- Kein Foto (wird direkt beim Passbüro erstellt)

Gebühren & Gültigkeiten der amtlichen Ausweise

Identitätskarte

Erwachsene Fr. 70 | 10 Jahre
Kinder Fr. 35 | 5 Jahre

Foto direkt beim Einwohneramt

ohne Ausdruck Fr. 5
mit Ausdruck Fr. 15 (6 Fotos)

Pass (inkl. Porto)

Erwachsene Fr. 145 | 10 Jahre
Kinder Fr. 65 | 5 Jahre

Kombi Pass & ID (inkl. Porto)

Erwachsene Fr. 158 | 10 Jahre
Kinder Fr. 78 | 5 Jahre

Kontakte

Einwohneramt Gemeinde Eschenbach

✉ einwohneramt@eschenbach.ch
☎ 055 286 15 05

Ausweisstelle St. Gallen

✉ ausweisstelle@sg.ch
☎ 058 229 36 31
🌐 www.migrationsamt.sg.ch



Anzeige



SANDRA LEEMANN
KOSMETIKERIN EFZ

GWANDENSTRASSE 2
8733 ESCHENBACH

TELEFON 055 246 49 30

www.kosmetik-sandra-leemann.ch

MATIS
PARIS

MALU WILZ
GEFÜHLTE SCHÖNHEIT



Einwohneramt

Prozesse laufend optimieren

Zeit ist Geld – das gilt nicht nur in der Wirtschaft, sondern auch auf der öffentlichen Verwaltung. Indem Prozesse vereinfacht und Abläufe optimiert werden, können wertvolle Ressourcen freigemacht werden für wichtige Projekte und einen noch besseren Kundenservice.

Die Gemeindeverwaltung ist bestrebt, sich laufend weiterzuentwickeln und die angebotenen Dienstleistungen effizient und kundenfreundlich zu gestalten. Grosses Potenzial ergibt sich dabei auch durch die Digitalisierung. Durch zusätzliche Softwareunterstützung werden interne Abläufe automatisiert und ein breites Angebot an Online-Services macht den Bürgerinnen und Bürgern das Leben in verschiedenen Bereichen einfacher.

Projektarbeit steigert Effizienz

Im Rahmen ihrer Ausbildung zur «Fachfrau/Fachmann öffentliche Verwaltung» analysierte Joia Menzi, Fachverantwortliche Einwohneramt, im vergangenen Jahr den internen Prozess der Überprüfung ausländischer Dokumente. Ziel der Projektarbeit war es, die Arbeit mit geeigneten Hilfsmitteln zu vereinfachen und

effizienter zu gestalten. Dabei wurde untersucht, wie das Einwohneramt den internen Prozess optimieren kann, um auch allfällige Fälschungen besser zu erkennen.

Dokumente aus aller Welt zuverlässig verarbeiten

Im täglichen Schalterverkehr hat das Einwohneramt Kontakt mit Personen unterschiedlichster Herkunft, welche sich für eine Identitätskontrolle ausweisen müssen. Dazu wurden die Reisepässe und Identitätskarten bis anhin von den Mitarbeitenden inspiziert, manuell plausibilisiert und die Identität entsprechend überprüft.

Um die wachsenden Anforderungen an die Einwohnerämter erfolgreich zu meistern, stehen inzwischen verschiedene Hilfsmittel zur Verfügung. Diese wurden im Rahmen einer

Nutzenanalyse miteinander verglichen, mit dem Resultat, dass das Einwohneramt kürzlich einen «PENTA Scanner» mit integrierter ID-Analyse-Anwendung angeschafft hat. Dieses Prüfgerät, welches allfällige Fälschungen sofort erkennen kann, unterstützt die Mitarbeiterinnen und Mitarbeiter im hektischen Schalterverkehr optimal.

Neuerung beim Migrationsamt St. Gallen

Aufgrund einer vom Kantonsrat beschlossenen Sparmassnahme, müssen Ausländerinnen und Ausländer ab Ende Juli die Verfallsanzeigen für Verlängerungsgesuche für Aufenthalts- (B) und Niederlassungsbewilligungen (C) direkt per Post oder via Onlineschalter beim Migrationsamt in St. Gallen einreichen. Bis anhin konnten die Gesuche persönlich auf dem Einwohneramt der Gemeindeverwaltung abgegeben werden.

Umziehen leichtgemacht

Ziehen Sie bald um? Ihr Wohnungswechsel ist dem zuständigen Einwohneramt innerhalb von 14 Tagen zu melden. Mit **eUmzug** können Sie Ihre Adressänderung innerhalb der Schweiz in wenigen Schritten elektronisch erfassen. Ohne einen Schalterbesuch können Sie sich bei Ihrer Wohngemeinde ab- und bei der neuen Gemeinde anmelden. Auch Adressänderungen innerhalb der Gemeinde können so gemeldet werden.

Einfach **www.eumzug.swiss** aufrufen und folgende Unterlagen bereithalten: Mietvertrag, Krankenversicherungskarte aller umziehenden Personen und Familienausweis oder Familienbuch für Verheiratete oder eingetragene Partnerschaft.

Noch Fragen?

Das Einwohneramt hilft gerne weiter:

- 🌐 www.eschenbach.ch
- ✉ einwohneramt@eschenbach.ch
- ☎ 055 286 15 05



Personelles

Wechsel im Gemeinde-Team

Wasser/Abwasser

Per Ende Mai 2022 hat **Silvio Keller** seinen wohlverdienten Ruhestand angetreten. Während 15 Jahren arbeitete er für die Gemeinde Eschenbach, anfangs noch zu 50% beim Werkdienst und 50% für die Kläranlage. Ab dem Jahr 2014 übernahm er dann die Führung der ARA Eschenbach und erledigte diese Aufgabe mit grossem Engagement und viel Herzblut.



Für Silvio war es selbstverständlich, Mehrarbeit zu leisten, damit der Betrieb einwandfrei funktioniert. Dank seiner langjährigen Berufserfahrung, seiner Ausbildung zum Klärwerksfachmann sowie seinem hohen Qualitätsanspruch gelang ihm dies ausgezeichnet. Die Gemeinde dankt Silvio Keller für seinen grossen Einsatz und wünscht ihm für die Zukunft alles Gute.

Aufgrund der Pensionierung und der anstehenden Aufarbeitung sowie

Weiterentwicklung des Kanalnetzes im Gemeindegebiet ist eine Stelle als Klärwärter zu besetzen.

Mit **Sandro Cortesi**, wohnhaft in Eschenbach, konnte eine kompetente Besetzung für die Stelle gefunden werden. Als erfahrener Baufachmann bringt er die idealen Voraussetzungen mit, um die vielfältigen Ansprüche optimal zu erfüllen. Sandro Cortesi beginnt seine neue Tätigkeit bei der Gemeinde Eschenbach am 1. Oktober 2022. Wir wünschen ihm schon heute einen guten Start.



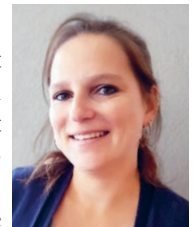
Steueramt

Auch im Steueramt gibt es eine personelle Veränderung. **Claudia Arseni**, hat sich entschieden, nach 20-jähriger Tätigkeit für die Gemeinde Eschenbach eine neue Herausforderung anzunehmen. Im



letzten Jahr konnte Claudia Erfahrung auf dem Einwohneramt sammeln. Sie möchte sich nun voll und ganz in diesem Bereich weiterentwickeln und verlässt die Gemeindeverwaltung per 31. Juli 2022. Das ganze Team dankt ihr für die langjährige und geschätzte Mitarbeit und wünscht ihr alles Gute auf dem weiteren Weg.

Die offene 40 %-Stelle im Steueramt konnte inzwischen erfolgreich besetzt werden. Mit **Barbara Künzle** findet eine ehemalige Auszubildende den Weg zurück zur Gemeindeverwaltung Eschenbach. Nach dem Abschluss ihrer kaufmännischen Lehre im Jahr 2003, sammelte sie während mehrerer Jahre Berufserfahrung in den Steuerämtern der umliegenden Gemeinden. So bringt sie ein grosses Know-how mit, um die Stelle im Steueramt Eschenbach per 1. September 2022 anzutreten. Wir wünschen ihr einen guten Wiedereinstieg und viel Freude in der neuen Position.



Anzeige



KATHOLISCHE KIRCHGEMEINDE ESCHENBACH Kirchenverwaltung

Für die Pfarrei Eschenbach suchen wir per 1. Oktober 2022 oder nach Vereinbarung eine/n

Sakristanen-Stellvertreter/in 20%

Sie sind motiviert, kontaktfreudig und zuverlässig, haben gute Umgangsformen und gehören der Katholischen Kirche an. Dann sind Sie bei uns richtig. Ihr Aufgabengebiet umfasst die Stellvertretung des Hauptsakristans bei Ferienabwesenheit und an freien Tagen.

WIR BIETEN

- Zusammenarbeit in einem engagierten Team
- Eine aktive Seelsorgeeinheit mit lebendigen Vereinen und Gruppen
- Persönliche Weiterbildungsmöglichkeiten
- Zeitgemässe Anstellungsbedingungen und Entschädigung gemäss Personaldekret



Haben wir Sie angesprochen? So freuen wir uns über Ihre Bewerbung **bis 30.6.2022** an: Katholische Kirchgemeinde Eschenbach, D. Bommer, Präsidentin, Sonnenbergstr. 1, 8638 Goldingen oder per E-Mail an deborah.bommer@kath-eschenbach.ch

Auskünfte erhalten Sie gerne von Pfr. T. Thalmann, Tel. 055 292 11 25/E-Mail: thomas.thalmann@kath-eschenbach.ch

Zusammenleben

Rücksicht nehmen auf Mensch und Natur

Mit den wärmer werdenden Temperaturen bewegen wir uns wieder öfters draussen in der freien Natur. Wenn wir uns dabei gegenseitig mit Respekt und Rücksicht begegnen, dann können alle die schönen Landschaften rund um unsere Gemeinde gleichermassen geniessen.

Das Naherholungsgebiet rund um Eschenbach bietet vielfältige Wander- und Bikewege, herrliche Ausichten und Ruhebänke sowie Grillstellen, die zum Verweilen einladen. Nutzen auch Sie Sommertage, um dieses kostenlose Freizeitangebot in nächster Nähe zu entdecken.

Tiere und ihr Umfeld respektieren
Eigentlich sollte es selbstverständlich sein, dass Tiere in ihrem natürlichen Lebensraum nicht gestört werden. Halten Sie Abstand und fassen Sie keine wilden Tiere an. Hundehalter sind angehalten, ihre Tiere stets im Auge zu behalten und Hundekot einzusammeln. Beim Wandern ist insbesondere vor Mutterkühen Distanz zu halten. Diese beschützen ihre Kälber und so kommt es immer wieder zu unschönen Unfällen mit Fussgängern. Zäune sind zu respektieren, um Kulturpflanzen und die

Biodiversität zu schonen und Zauntore sind dringend wieder zu schliessen, damit keine Tiere «ausbüxen».

Abfall bitte mitnehmen
Die Mitarbeitenden des Werkdiensts sorgen mit grossem Engagement dafür, dass die vielen Wege und Rastplätze in unserer Gemeinde zum Wandern und Verweilen einladen. Damit alle die schöne Natur gnie-

sen können, verlassen Sie die Picknick-Stellen bitte so, wie Sie sie gerne antreffen würden und entsorgen Sie Ihren Abfall zu Hause. Vielen Dank.

Feldwege gemeinsam sicher nutzen
Neben den naturnahen Wanderwegen umspannt unsere Gemeinde auch ein dichtes Netz an Feld- und Flurwegen. Grossmehrheitlich sorgen private Eigentümer für einen einwandfreien Unterhalt dieser Strassen, welche oft auch landwirtschaftlich genutzt werden. Damit sich Anwohner, Bewirtschafter, Fussgänger und Velofahrer sicher auf diesen Routen bewegen können, sind Spaziergänger und Fahrradfahrer aufgefordert, bei herannahenden Fahrzeugen geschlossen auf eine Strassenseite auszuweichen. Dadurch wird das Kreuzen oder Überholen weniger gefährlich. Natürlich sollen auch die Fahrzeuglenker Rücksicht nehmen.



Ausweichen für mehr Sicherheit auf Feldwegen

Anzeige



Ruhe geniessen auf schönen Waldwegen



Ausfahrten im Sommer

Markt in Luino	22. Juni	Fr.	55.-
Alpenrosenfahrt über den Oberalppass	06. Juli	Fr.	85.-
Jaunpass - Greyerzerland	12. Juli	Fr.	95.-
Zum Leimensteig im Appenzellerland	14. Juli	Fr.	45.-
Basel Tattoo (nur Fahrt)	19. Juli	Fr.	45.-
Thunersee - Brienersee mit Schifffahrt	21. Juli	ab	Fr. 75.-
1. Augustfahrt	01. August	Fr.	95.-

Sommerreisen

Sommerferien in Caorle an der Adria. Wöchentliche Abfahrten Juni bis August.
Seefeld im Tirol ab 28. August für 1 oder 2 Wochen ab Fr. 860.-

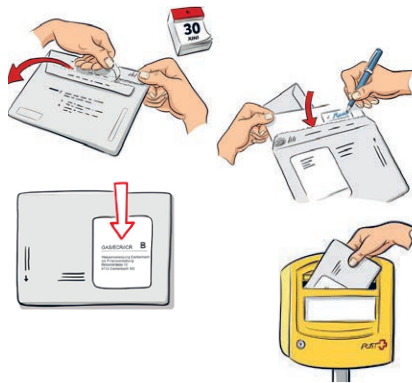
Schneider-Reisen 055 216 11 61 www.schneidercar.ch

Wasserversorgung

Selbstablesung des Wasserzählers

Die jährliche Erhebung des Wasserverbrauchs zur Verrechnung der Wasser- und Abwassergebühren steht an. Hauseigentümer erhalten die dafür notwendige Ablesekarte in diesen Tagen per Post von der Wasserversorgung.

Vergleichen Sie die auf dem Ableseblatt vorgedruckte Zähler-Nummer mit Ihrem Wasserzähler. Übertragen Sie den aktuellen Zählerstand, ohne Stellen hinter dem Komma, in das dazugehörige Feld. Schicken Sie die unterzeichnete Ablesekarte bis zum 30. Juni 2022 mit dem Rückantwort-Couvert kostenlos zurück.



Alternativ können Sie die Zählerablesung auch elektronisch melden: www.eschenbach.ch/wasserzaehler

Danke für Ihre wertvolle Mitarbeit und die prompte Erledigung!

Funkzähler steigern Effizienz

Über die kommenden Jahre werden die mechanischen Wasseruhren im ganzen Gemeindegebiet schrittweise durch digitale Funkzähler ersetzt. Diese können von der Wasserversorgung selbständig abgelesen werden, ohne das Gebäude zu betreten. Haushalte, die bereits über einen Funkwasserzähler verfügen, erhalten keine Ablesekarte mehr.

- 1 Zähler Nr.
(Bsp.: 8628118 / 3560520)
- 2 Aktueller Stand
(Bsp.: 2235 / 2675 m³)



Kontakt

Wasserversorgung Eschenbach, Brunnenmeister, Rolf Krieg:

☎ 055 282 38 09
✉ wasserversorgung@eschenbach.ch

🌐 www.trinkwasser.ch

Anzeigen

Ursula Palla
Like a Garden
22.5. – 31.7.2022

KUNST(ZEUG)HAUS

kunstzeughaus.ch

Schönbodenstrasse 1
8640 Rapperswil-Jona

Restaurant Jambell
Rütistrasse 21
8734 Ermenswil
www.jambell.ch

Sie wollen sich wie in Neapel fühlen? Dann kommen Sie nach Ermenswil und geniessen Sie unsere napolitanische Küche!

Wir freuen uns auf Ihren Besuch.

Militär-Sektion

Schiesspflicht 2022

Jedes Jahr haben die aktiven Angehörigen der Schweizer Armee «das Obligatorische» zu absolvieren. Welche Fristen dafür dieses Jahr gelten, und wann Sie die Pflicht wo erledigen können, erfahren Sie hier.

Das obligatorische Bundesprogramm kann in den anerkannten Schützenvereinen bis 31. August kostenlos erfüllt werden. Schiesspflichtig sind Soldaten, Gefreite, Korporale, Wachtmeister, Oberwachtmeister und Subalternoffiziere (Lt/Oblt), welche 2021 oder früher die Rekrutenschule absolviert haben.

Wer noch dieses Jahr aus der Armee entlassen wird, ist nicht mehr schiesspflichtig. Geleisteter Militär-

dienst von weniger als 45 besoldeten Tagen befreit nicht von der Erfüllung der Schiesspflicht.

Obligatorische Ausrüstung

Die Schiesspflichtigen erhalten in der Regel eine schriftliche Aufforderung. Nichterhalten der Einladung entbindet jedoch nicht von der Erfüllung der Schiesspflicht.

Neben der schriftlichen Aufforderung und der persönlichen Waffe mitsamt Gehörschutz und Putzzeug, sind auch ein amtlicher Ausweis, das Dienstbüchlein und der Militärische Leistungsausweis mitzubringen.

Oblig. Bundesprogramm

Verschiedene Schützenvereine bieten Termine für die Obligatorische Bundesübung über 300 Meter in der **Schiessanlage Cholloch** an:

Samstag, 18. Juni 10–12 Uhr
Schützengesellschaft Ricken

Samstag, 18. Juni 13.30–15.30 Uhr
Schützenverein Walde-St. Gallenk.

Donnerstag, 25. Aug. 17–20 Uhr
Schützenverein Walde-St. Gallenk.

Samstag, 27. August
9–12 Uhr
Schützenges. Eschenbach-Neuhaus
13.30–17.30 Uhr
Schützengesellschaft Ricken

Die lokalen Schützenvereine freuen sich auf Ihre Teilnahme!

Weitere Informationen sowie alle Schiessdaten für den ganzen Kanton St. Gallen finden Sie unter www.schiessen.sg.ch

Zu vermieten per 1. Oktober 2022 oder nach Vereinbarung:

4.5-Zimmer-Wohnung Dachgeschoss an der Rapperswilerstrasse 10

- Nähe Zentrum (Bushof, usw.)
- Ruhige Lage
- Dachgeschoss mit Balkon
- Modern ausgebaut mit geräumigen und heimeligen Räumen
- Estrich und angeschlossener Lift
- Der Mietpreis inkl. Nebenkosten liegt bei Fr. 1'642.–.

Bewerbungen sind unter Angabe der Kontaktdaten schriftlich zu richten an die Gemeindeverwaltung Eschenbach, Abteilung Liegenschaften + Strassen, Rickenstrasse 12, 8733 Eschenbach, oder per E-Mail an liegenschaften@eschenbach.ch.

Weitere Auskünfte und Terminvereinbarungen für Besichtigungen erteilen Ihnen der Leiter bzw. die Stellvertreterin der Abteilung Liegenschaften + Strassen gerne telefonisch unter 055 286 15 45



Gemeinde
eschenbach
Landluft in Stadtnähe



IMPRESSUM Eschenbach aktuell



10. Jahrgang · 10. Juni 2022

Herausgeberin

Gemeinde Eschenbach SG
Rickenstrasse 12, 8733 Eschenbach

Auflage

ca. 4'800 Exemplare

Druck

Rüegg Druck GmbH, Eschenbach

Redaktion und Gestaltung

Gemeinderatskanzlei, Redaktion
«Eschenbach aktuell»
Tanja Schmuki, 055 286 15 52
redaktion@eschenbach.ch

Inserate und Beilagen

Nicole Steiner, 055 286 15 56
redaktion@eschenbach.ch

Nächstes Heft / Annahmeschluss*

Nr. 7/22: 8. Juli 2022 (*28.6.)

Bilder

Titelbild: IRONMAN Switzerland AG
Adobe Stock, Bibliothek, Fotolia, Gaby
Kistler, Pflegezentrum Eschenbach, Ralph
Rüegg, Schulen Eschenbach, zVg

Weitere Informationen

www.eschenbach.ch › Kommunikation



Todesmeldungen



De Jaco-Kunz, Maya Anna, Goldingen,
geboren am 16. März 1955, gestorben am 11. Mai 2022

Ledermann «Lädi» Beat, Goldingen,
geboren am 29. Juni 1968, gestorben am 19. Mai 2022

Erni-Reicher, Theresia, Eschenbach,
geboren am 8. Juni 1933, gestorben am 21. Mai 2022

Wild, Erwin, Rüeterswil,
geboren am 23. November 1937, gestorben am 22. Mai 2022

Blöchlinger, Josef, Grosswisli 1, Eschenbach,
geboren am 3. August 1953, gestorben am 29. Mai 2022

*Der Tod kann uns von dem Menschen trennen,
der zu uns gehörte, aber er kann uns nicht das nehmen,
was uns mit ihm verbindet.*

Zu vermieten per 1. Juli oder nach Vereinbarung:

3.5-Zimmer-Wohnung (Dachgeschoss) im ehemaligen Gemeindehaus Goldingen

- Zentrale Lage im Dorfkern von Goldingen (Dorfstrasse 17)
- Ruhige, naturnahe Umgebung
- Dachgeschoss mit südseitigem Balkon
- Modern ausgebaut mit hellen Räumen
- Eigene Waschmaschine/Tumbler in der Wohnung
- Kellerabteil und zusätzliche Garderobenschränke im UG

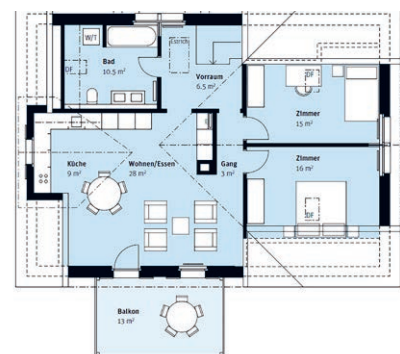
Der Mietpreis inkl. Nebenkosten liegt bei Fr. 1'480.-.
Parkplätze können für Fr. 50.- gemietet werden.

Bewerbungen sind unter Angabe der Kontaktdaten schriftlich zu richten an
Gemeindeverwaltung Eschenbach, Abteilung Liegenschaften + Strassen, Rickenstrasse 12, 8733 Eschenbach,
oder per E-Mail an hansjoerg.hunziker@eschenbach.ch bzw. irene.buesser@eschenbach.ch.

Weitere Auskünfte und Terminvereinbarungen für Besichtigungen erteilen Ihnen der Leiter bzw. die Stellvertreterin
der Abteilung Liegenschaften + Strassen gerne telefonisch unter 055 286 15 45



Gemeinde
eschenbach
Landluft in Stadtnähe



Bibliothek

Neue Schul- und Gemeindebibliothek

Mit dem Schulbeginn kommen einige Veränderungen auf die Schulkinder zu, und dieses Jahr betrifft das auch die Schulbibliothek. Da der bisherige Bibliotheksraum im Schulhaus Kirchacker als Schulraum gebraucht wird, erhalten die Kinder ihre Bücher neu in der Gemeindebibliothek Eschenbach.

Mit Beginn des Schuljahres 2022/2023 werden die Primarschulkinder an drei Tagen die Woche in der Gemeindebibliothek ihre Bücher ausleihen. Jeweils am Montag, Donnerstag und Freitag wird die Bibliothek tagsüber ausschliesslich für die Schule offenstehen. Die Öffnungszeiten der öffentlichen Gemeindebibliothek bleiben unverändert.

Neue Öffnungszeiten

ab 15. Aug 2022

Öffentliche Bibliothek:

Montag	18 - 20 Uhr
Dienstag	8.30 - 11 Uhr
Mittwoch	14 - 17 Uhr
Samstag	9 - 12 Uhr

Schulbibliothek:

Montag	ganzer Tag
Donnerstag	ganzer Tag
Freitag	ganzer Tag



Kinderbereich der Bibliothek Eschenbach

ändertes Ordnungssystem wurde eine fröhliche und gemütliche Atmosphäre für die jungen Leseratten geschaffen. Die komplette Integration der Schulbibliothek in die Gemeindebibliothek wird während den Sommerferien vollzogen. Ab Mitte August 2022 ist dann alles bereit für den Start der Schul- und Gemeindebibliothek Eschenbach.

Danke Erika!

Ab Anfang September wird das Bibliotheksteam zudem durch eine neue Mitarbeiterin ergänzt. Karin Beer, wohnhaft in Rüeterswil, wird Erika Bärlocher ersetzen, welche in ihre verdiente Pensionierung verabschiedet wird. Ganz verliert das Bibliotheksteam aber Erika Bärlocher glücklicherweise nicht: Sie hat zugestimmt, als Ferienablösung und Springerin weiterhin auszuhelfen.

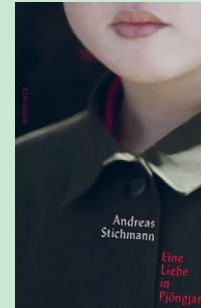
Schul- und Gemeindebibliothek Eschenbach

✉ bibliothek@eschenbach.ch
 ☎ 055 286 26 93
 🌐 www.eschenbach.ch/bibliothek

Damit sich die Kinder in der Schulbibliothek wohlfühlen, wurde bereits einiges an der Bibliothekseinrichtung geändert. Schon seit Anfang Jahr freuen sich die Kinder über einen übersichtlicheren Kinderbereich. Durch farbige Teppiche, neue Sitzmöglichkeiten und ein ge-

Buchtipp

von Sandra Balmer



Eine Liebe in Pjöngjang von Andreas Stichmann

Der Titel mag platt klingen, aber das Wort Pjöngjang erweckt doch Interesse. Zu Recht! Die 50-jährige Hauptfigur Claudia Aebischer, reist zusammen mit zwei Dutzend Berliner Kulturmenschen nach Pjöngjang, um in Nordkoreas Hauptstadt eine Deutsche Bibliothek zu eröffnen.

«Sie würden nicht das wirkliche Land sehen, nur das Theaterstück Pjöngjang. Und in diesem Pjöngjang, dem Pjöngjang der Ausländer, gebe es zwar überall Militär, aber ebenso Alltägliches. Auch normale Menschen, sie würden sehen.» Claudia Aebischer lernt so einen «normalen» Menschen in Form der (zwangs-)verheirateten Nordkoreanerin Sunmi kennen.

Von seiner Reise nach Nordkorea 2017 brachte Andreas Stichmann keine literarische Reportage und kein erzählendes Sachbuch heim, sondern die Idee zu einem Roman. «Eine Liebe in Pjöngjang» ist mehr als das, es ist ein Abenteuer. Die unwahrscheinliche Geschichte einer Liebe zwischen zwei ungleichen Frauen, zwei Lebensaltern, zwei Kulturen.

Gönnen Sie sich diesen Lesegenuss und kommen Sie in unserer Bibliothek vorbei.

Gemeindebibliothek Eschenbach,
Rapperswilerstrasse 12,
8733 Eschenbach

Montag 18-20 Uhr,
Dienstag 8.30-11 Uhr,
Mittwoch 14-17 Uhr,
Samstag, 9-12 Uhr

(während der Schulferien
jeweils samstags geöffnet)

Oberstufe

Selbständige Projektarbeiten

Am Abend des 1. Juni 2022 wurden rund 90 selbständige Projektarbeiten aus den fünf Abschlussklassen im ganzen Oberstufenschulhaus ausgestellt. Das Resultat lässt sich sehen!

Die Jugendlichen haben die Chance gepackt und diese selbständige Projektarbeit zu einem grossartigen Ergebnis geführt. Die Themenwahl war vielseitig und es kam zu beachtlichen und kreativen Resultaten.

Einzelne Jugendliche fanden sogar den Mut, freiwillig live zu präsentieren. Ihre Bemühungen wurden durch ein zahlreiches Erscheinen von interessierten Besucherinnen und Besuchern belohnt. Die Freude und der Stolz über die geleistete Arbeit war den Jugendlichen ins Gesicht geschrieben. Ein rundum gelungener Abend dank dem Einsatz der Jugendlichen, der betreuenden Lehrpersonen und nicht zuletzt wohl sicher auch der Eltern.



Salontisch von Leon Kessler



Gaming-PC von Simone Ratano



Holzliegestuhl von Adrian Arnold



Hinduistischer Tempel von Tharshanaa Saseenthiran



Beintischgrill vom Majd Alsharif



Holzschaukel von Sven Tschümperlin



Briefkasten von Evan Landolt



Feuerschale von Ives Rüegg



Selbstgenähtes Bikini von Chiara Giampà



Wegkreuz von Erich Nyffeler



Hundehütte von Leon Dürst



Metall-Dino von Nevio Pepe



Hängesessel von Tabea Klaus



Palettensofa von Marika Scarozza



Katzenbaum von Ramon Müller

Anzeigen

Lehrstellen in deiner Nähe!
**Ein Fundament,
 auf das man
 bauen kann.**



Erfahre mehr über die **sieben spannenden
 Lehrberufe** bei der JMS-Gruppe: jms.ch/lernen

RAIFFEISEN



Jetzt informieren

Mein Weg. Meine Zukunft.

Investiere in deine Zukunft und melde dich, um an unserem Schnuppertag mehr über die Banklehre bei Raiffeisen zu erfahren. Auf unserer Homepage findest du die nötigen Informationen. Wir freuen uns auf dich!

raiffeisen.ch/am-ricken

Raiffeisenbank am Ricken
 Nachwuchsverantwortlicher
 Andrea Viciconte

Rössligass 3, 8733 Eschenbach SG
 T 055 286 24 00
am-ricken@raiffeisen.ch
raiffeisen.ch/am-ricken

In Bürg/Neuhaus und Ernetschwil

**Offene Lehrstelle
 für Lehre ab Sommer 2023**




Elektroinstallateur:in EFZ

Interessiert?
 Bewerbung schriftlich an
 Kessler & Arnold AG, Fabienne Kessler,
 Poststrasse 10, 8725 Ernetschwil oder
 per E-Mail an team@kessler-arnold.ch

Für weitere Auskünfte: Heinrich Arnold,
 Geschäftsführer Neuhaus, 055 292 22 54

www.kessler-arnold.ch



Schulen Eschenbach  Gemeinde Eschenbach
Landluft in Stadtnähe

Lehrpersonen gesucht

Für das kommende Schuljahr 2022/23 suchen wir noch zwei Klassenlehrpersonen: 3. / 5. Klasse, Schulhaus Obergass

Sind Sie interessiert oder kennen Sie jemanden, der für diese Aufgabe in Frage kommt? Dann melden Sie sich!

Angelika Uhl, Schulleitung
Dorf/Obergass/Ermenswil

✉ angelika.uhl@esgo.ch
☎ 055 286 44 05

www.eschenbach.ch › Schule

Mittagstisch-Angebot  Kita Nepomuk
Mittagstisch S. 9733 Eschenbach

Die Kindertagesstätte «Kita Nepomuk» führt **im Auftrag der Schulen Eschenbach** den Mittagstisch für die Unter- und Mittelstufe (1. KiGa bis 6. Primarklasse). Es sind wieder **Plätze frei**, Neuanmeldungen möglich!

Mo | Di | Do | Fr – 11.30 bis 13.30 Uhr
1. Kind CHF 10.00 | ab dem 2. Kind CHF 8.00 pro Kind
(während den Schulferien wird kein Mittagstisch angeboten)

Für Mittagstischbetreuung am Mittwoch und während den Schulferien gilt ein Spezialtarif. Die Schulkinder essen jeweils nicht zusammen mit den in der Kindertagesstätte betreuten Kinder.

www.kita-nepomuk.ch/informationen/mittagstisch
info@kita-nepomuk.ch | 055 282 48 53
www.esgo.ch/de/informationen/mittagstisch

 Gemeinde Eschenbach
Landluft in Stadtnähe
Schulen

Schule St. Gallenkappel & Walde

Sportlich in den Sommer starten

Am 10. Mai trafen sich die Schülerinnen und Schüler der Primarschule St. Gallenkappel und Walde zum alljährlichen Sporttag. Dabei haben sie sich in verschiedenen Sportarten gemessen.

Folgende Disziplinen standen auf dem Programm: 80-Meter- und Langstreckenlauf, Weit- und Hochsprung sowie Ballwurf und Seilsprung. Zum Abschluss absolvierten die Teams einen Parcours und malten anschliessend ein Feld künstlerisch aus.

Fünftklässler Aurel Zumstein fasst den Tag wie folgt zusammen: «Jeder, der gewann, war glücklich. Aber auch alle, die dieses Jahr nicht gewonnen hatten, strahlten. Es war ein wundervoller Tag.»



Mit Teamgeist zur Silbermedaille

Auch am traditionellen «CS Cup» ging es sportlich zu und her. Mit einer makellosen Qualifikation in Uznach qualifizierte sich das Mädchenteam der 5. Klasse aus St. Gallenkappel souverän für den Kantonsfinal in Diepoldsau.

Auch hier fanden die Bälle von Spiel zu Spiel das richtige Tor. Die Euphorie breitete sich auf und neben dem Feld von Partie zu Partie aus. Zahlreiche Fans aus St. Gallenkappel und Walde haben die Mannschaft frenetisch unterstützt.

Mit einer bärenstarken Teamleistung im Halbfinalspiel gegen Widnau löste man sich das Finalticket. Die Zitterpartie wurde erst im Penaltyschiessen entschieden – leider mit dem besseren Ende für die Mädchen aus Gossau SG. Dennoch freuten sich die «Chappelergirls» riesig über die wohlverdiente Silbermedaille.



Förderklasse Robotik

Teilnahme an der Regionalmeisterschaft

Wie schon in den vergangenen Jahren, ist die Förderklasse der Schule Eschenbach erneut in das Thema der Robotik eingetaucht. Dabei konnten die jungen Roboter-Pilotinnen und -Piloten Neues ausprobieren und spannende Erfahrungen sammeln.

Im Februar 2022 entschieden sich die technikbegeisterten Schülerinnen und Schüler, an der «World Robot Olympiad» teilzunehmen. Dies ist ein weltweiter Robotik-Wettbewerb für Kinder und Jugendliche.

Intensive Vorbereitungen

Das erste Ziel war die Teilnahme an der Regionalausscheidung in Flawil. Dafür haben die je drei Teams der Primar- und Oberstufe wöchentlich, fleissig gebaut und programmiert. Dabei sind Roboter entstanden, die auf einem Spielfeld verschiedenste Aufgaben zu lösen haben. Zum Beispiel Farben erkennen, Figuren in Sicherheit bringen oder von A nach B verschieben, ohne dabei Barrieren und gesperrte Bereiche zu befahren.

Die Arbeit am Projekt wurde immer intensiver, so dass sich die Teams auch nach der Schule und am Mittwochnachmittag trafen. Da-

bei waren verschiedene Kompetenzen gefragt: kognitive Fähigkeiten beim Programmieren, feinmotorisches Geschick beim schnellen Zusammenbauen und vor allem auch Teamfähigkeit. Alles mit dem Ziel, im Wettbewerb, der auf Zeit ging, alle notwendigen Arbeitsschritte optimal miteinander zu vernetzen.

Antreten im Ernstkampf

Am 14. Mai war es dann soweit: Bei der Regionalausscheidung in Flawil blieb es bis zum Schluss spannend. Bei den «Elementary»-Teams der Primarstufe liefen die Wertungsläufe gut, jedoch waren die gegnerischen Teams ebenfalls gut vorbereitet. Am Schluss erreichte das Team «Greenbots» den hervorragenden dritten Platz und qualifizierte sich damit für das Schweizer Final in Hausen AG. Das Team «Redlions» erreichte den guten vierten und die «Hackbots» den fünften Platz.



Die Teams der Oberstufe in der Kategorie «Junior» hatten zu Beginn Nullrunden zu verzeichnen. Dies bedeutete für alle Beteiligten sehr viel weitere Arbeit. Leider reichte die Punktzahl am Schluss nicht für eine Qualifikation zum Schweizer Finale. Mit der Teilnahme konnten aber gute Grundlagen für die «World Robot Olympiad» im nächsten Jahr geschaffen werden. Ganz nach dem Leitprinzip der Veranstalter: «Mitmachen und Erfahrungen sammeln ist wichtiger als gewinnen. Es zählt, wie viel man lernt!«

Viel Erfolg auf dem weiteren Weg!

Den «Greenbots» drücken wir im Juni die Daumen für das Schweizer Finale. Wer weiss: vielleicht winkt ja als Lohn die Teilnahme am Weltfinal in Deutschland...



Robotik bereitet der Förderklasse sichtlich Spass

Gut zu wissen – Ihre St.Galler Kantonalbank

Tipps zu Ferienzahlungsmitteln

Bargeld? Kreditkarte? Debitkarte? Welches Zahlungsmittel ist der sinnvollste Begleiter auf Reisen? Bald stehen die Sommerferien vor der Türe und es geht ans Packen. Was gehört ins Reise-Portemonnaie und für welche Zahlungsmittel müssen vorgängig Vorkehrungen getroffen werden? Wir geben Ihnen ein paar Tipps zu den Ferienzahlungsmitteln.



Ihre Buchungen für den Urlaub (Hotel, Flug, Mietauto) bezahlen Sie am besten mit der Kantonalbank Kreditkarte, weil Sie somit automatisch von einer Reiseannulations- und Reiseunterbruchversicherung sowie von einer Reise- und Flugunfallversicherung profitieren. Es lohnt sich, vor der Reise die Versicherungsdeckung zu kontrollieren und gegebenenfalls anzupassen. Sämtliche Vorteile zu den Kantonalbank Kreditkarten, der Debit Mastercard und der Swiss Bankers Prepaid Karte finden Sie auf sgkb.ch/zahlungsmittel.

Geld auf Reisen

Für kleinere Ausgaben empfehlen wir trotz der weltweit aufkommenen Möglichkeit zum kontaktlosen Zahlen, etwas Bargeld in der Lokalwährung vorab zu bestellen (portofreie Zustellung innert zwei bis drei Arbeitstagen). Weitere Bargeldbezüge tätigen Sie am besten mit Ihrer Debit Mastercard vor Ort, da die Umrechnungskurse gerade bei exotischen Währungen meistens besser

sind. Unsere Debit- und Kreditkarten werden weltweit von mehr als 31 Millionen Geschäften akzeptiert.

Für Einkäufe im Ausland empfehlen wir Ihnen entweder die Debit Mastercard, die Kantonalbank Kreditkarte oder eine Swiss Bankers Prepaid Karte zu verwenden. In der mobilen SGKB App oder im E-Banking können Sie Ihre Zahlungsmittel bequem verwalten, eine neue Prepaid Karte bestellen und aufladen sowie Fremdwährungen von 80 Ländern direkt nach Hause liefern lassen. Beachten Sie auch die Ein- und Ausfuhrbeschränkungen der Landeswährung. Nützliche Reiseinformationen finden Sie auf sgkb.ch/reiseinformationen.

Kontrolle Zuhause

Nach Ihrer Reise sollten Sie unbedingt die Belastungen kontrollieren. Melden Sie ungerechtfertigte Einträge unverzüglich. Beachten Sie ausserdem, dass Sie nur auf Anfrage Bargeld-Noten in den Währungen Euro,

US-Dollar und Britische Pfund bei den bedienten Niederlassungen der St.Galler Kantonalbank in Schweizer Franken zurücktauschen können. Wir empfehlen Ihnen, die übrigen Währungen während Ihrer Reise aufzubrauchen, in eine Sammelbox am Flughafen zu werfen oder für einen guten Zweck zu spenden.

Tipps



Rechnen Sie Ihre Einkäufe und Bargeldbezüge im Ausland immer in der Lokalwährung ab, da die Umrechnung in Schweizer Franken in den meisten Fällen zum Nachteil der Kundinnen und Kunden ausfällt. Leider kann es passieren, dass ein Geldautomat nicht funktioniert, eine Kreditkarte nicht akzeptiert oder Ihnen Bargeld gestohlen wird. Wir empfehlen Ihnen deshalb eine Kombination an Zahlungsmitteln, z.B. Bargeld in der Hosentasche und Debitkarte im Gepäck.

Checkliste Reisezahlungsmittel

- Kartenlimiten überprüft?
- Zielland bei den Karten freigeschaltet?
- Bargeld in Lokalwährung bestellt?
- Notfallnummern eingepackt?
- Reise- und Länderinformationen berücksichtigt?

www.sgkb.ch/reiseinformationen

Viseca bietet eine 24h-Assistance. Ebenso haben Sie die Möglichkeit, sämtliche Karten schnell und einfach in der SGKB App oder im E-Banking (Debit- und Kreditkarten) bzw. über die Swiss Bankers App (Swiss Bankers Prepaid Karten) zu sperren.



Rickenstrasse 1, 8733 Eschenbach
T 055 282 20 01, sgkb.ch/eschenbach

Wein zum Verschenken

Für deinen Goldschatz!

Der neue Goldschatz-Wein ist beliebt und in Kombination mit dem passenden Holzbrett die ideale Geschenkidee.

Die goldige Etikette wurde kreiert von «Goldingertal Eschenbach» und so wird das ehemalige «Goldigä Tröpfli» nun als Goldschatz vermarktet. Der Wein in schöner 5dl Flasche ist von Kumin Weinbau aus Freienbach; ein Federweisser vom Zürichsee, der Rotwein ein Riposo. Mit dem Kauf jedes Goldschatz-Weines unterstützen Sie «Goldingertal Eschenbach» mit Fr 1.-. Mit diesem Beitrag wird die Vernetzung der Region weiter gefördert.

Attraktive und wiederverwendbare Holzbrett-Verpackung

Noch dekorativer kann der Wein mit individuellem Holzbrett verschenkt werden. Diese werden von Fredy Dietziker, bäumig-kreativ in Handarbeit gefertigt. Das metallene Herz kann runtergeklappt werden, so kann man den Wein geniessen und das Brett mit einer neuen Flasche seinem Goldschatz weiterschicken.



VERANSTALTUNGEN

Freitag, 10. Juni 2022
Musik & Tanz im Tru-Bistro

Samstag, 11. Juni 2022
«leicht & bewusst leben»

Samstag, 11. Juni 2022
Kindernachmittag Archehof

Sonntag, 12. Juni 2022
Frühschoppen im Tru-Bistro

Freitag, 17. Juni 2022
Nachtklettern im Atzmännig

Sonntag, 19. Juni 2022
Ironman
Grill beim Ochsen, Neuhaus
Festbeiz in Bürg (Skiclub Goldingen)

Sonntag, 19. Juni 2022
Frühschoppen bei Zeugma

Freitag, 24. Juni 2022
Genuss mit Musik im Adler

Samstag, 25. Juni 2022
Töffli-Genuss-Tour

Sonntag, 26. Juni 2022
Alpgottesdienst Alp Schindelberg
Berggottesdienst Farneralp

Freitag, 1. Juli 2022
Jakobifest Neuhaus

Sonntag, 3. Juli 2022
Brunch pur im Atzmännig
Sunnigs-Zmorge auf dem Archehof

Detaillierte Informationen im Veranstaltungskalender unter www.goldingertal.ch

Verkauf Goldschatz-Wein

Den Goldschatz-Wein gibt es bei:
- Prima/Landi Goldingen
- Metzgerei Betschart, Eschenbach

Die Geschenk-Kombinationen bei:
- Prima/Landi Goldingen
- Deko-Lädli bäumig-kreativ, Bürg
- Archehof Rüegg, Ermenswil

Weitere Informationen:
www.goldingertal.ch/goldschatz

«Kinderflohmi»

Der beliebte Kinderflohmarkt findet neu beim Generationenhaus statt. Die Kinder können selber ihr Plätzchen auswählen und «ihren Verkaufsstand» auf einer selbst mitgebrachten Decke einrichten (keine Lebensmittel).

Datum: Mittwoch, 15.6.2022 | 13.30 – 16 Uhr
Ort: Generationenhaus, Kirchackerweg 5, Eschenbach, inkl. kleiner Festwirtschaft

Informationen & Auskunft
 Es ist keine Anmeldung erforderlich. Auskünfte erteilt [angi.hanselmann@familienforum-eschenbach.ch](mailto:hanselmann@familienforum-eschenbach.ch).

Weitere Details unter www.familienforum-eschenbach.ch

Mit dem Jäger in den Wald (ab 4 Jahren)

Samstag, 18. Juni 2022

Gemeinsam pirschen wir durch den Wald, beobachten die Tiere, lernen Tierspuren zu lesen und erfahren so Informatives und Wissenswertes über die Aufgabe des Jägers und über unsere heimischen Tiere und deren Lebensräume.

Leitung: Jagdgesellschaft Goldingen
Zeit: 5.30 Uhr bis ca. 11.30 Uhr
Treffpunkt: 5.30 Uhr beim Mehrzweckgebäude Hintergoldingen
Kosten: kostenlos
Verpflegung: Nichtmitgliederzuschlag: CHF 5.-
 offeriert die Jagdgesellschaft
Mitbringen: festes Schuhwerk, lange Hosen, waldtaugliche Kleidung, dem Wetter angepasst
wer hat: Feldstecher, Sackmesser
Besonderes: Kinder bis 8 Jahre nur in Begleitung einer erwachsenen Person
Anmeldung: bis Dienstag, 14.6.2022 bei Marlies Späni, 079 274 37 75 oder marlies.spaeni@gmail.com

Freestyle-Treff

Kickboards, Scooter, Skateboards machen dir Spass? Dann komm vorbei und lerne von einem erfahrenen Jugendlichen ein paar Tricks. Ein lockerer Treff verknüpft mit der Möglichkeit, Neues zu lernen.

Datum: Freitag, 17.6.2022 | 17.30 – 18.30 Uhr
Ort: Skaterplatz Eschenbach
Preis: Mitglieder & Partnervereine kostenlos, Nicht-Mitglieder Fr. 5.-
Alter: 8 – 15 Jahren

Mitnehmen
 «Kicki», Scooter oder Skateboard, Helm & Schoner

Anmeldung & Auskunft
 Anmeldung bis 2 Tage vor dem Anlass. Auskunft erteilt sandy.mangger@familienforum-eschenbach.ch

Weitere Details unter www.familienforum-eschenbach.ch

Sportschützen St. Gallenkappel

Volksschiessen 50 m 2022
 Für alle ab 10 Jahren !

Im Cholloch 8727 Walde

Mittwoch 15. Juni 17.30 – 20.30 Uhr
 Freitag 17. Juni 17.30 – 20.30 Uhr

FC ESCHENBACH 1969

PLAUSCH- UND SCHÜLERTURNIER

WER WIRD DE MEISTER IM DORF?

PLAUSCHTURNIER
 FREITAG, 17. JUNI 2022
 TURNIERBEGINN AB 18 UHR

SCHÜLERTURNIER
 SAMSTAG, 18. JUNI 2022


INFOS ZUR ANMELDUNG UNTER WWW.FC-ESCHENBACH.CH

STUBETE

MÄNNERCHOR VIROKANTAS
 FRAUENCHOR BÜRG-NEUHAUS

im Seehof Schmerikon
 17. Juni 2022
 19.30 Uhr

Eintritt frei-Kollekte



Do 23. Juni 2022 | 19 Uhr
Info-Anlass zu invasiven Neophyten
 Treffpunkt Schulhaus Goldingen

Wollen Sie mehr über invasive Neophyten erfahren? Bei einem Spaziergang zeigen Mitglieder der Naturschutzkommission Beispiele von invasiven Neophyten und informieren über die Bekämpfungsmöglichkeiten. Anschliessend werden Wurst mit Brot und Getränke offeriert.

Wir freuen uns auf viele interessierte Teilnehmer! Eine Anmeldung ist nicht erforderlich.



Ständli
Hintergoldingen

Freitag, 24. Juni 2022, 20.00 Uhr
Bäsebeiz (Altes Magazin)

Das Ständli wird umrahmt von der Alhorngruppe und dem Jodlerclub Heimelig. Nach dem Ständli unterhält euch die Blaskapelle Turicum.

Dieser Anlass findet bei jeder Witterung statt.
 Für Ihr leibliches Wohl sorgt eine Festwirtschaft.

Wir freuen uns auf Ihren Besuch.
 Musikverein Goldingen

Midsommar - konzert

25. Juni 2022

Turnhalle
 St. Gallenkappel
 Beginn 20:00 Uhr

www.musikgesellschaft.ch **MUSIG CHAPPELE**

Interessiert am Unihockeysport?

Wir suchen B-Juniorinnen mit dem Jahrgang 2007-2010

Melde dich für ein Schnuppertraining unter:
info@uhc-eschenbach.ch

ST. GALLENKAPPEL
 MUSIKGESELLSCHAFT



FIROBIGMUSIG
 | MG ST. GALLENKAPPEL | JODELCLUB | MÄNNERCHOR |

01. JULI 22

| ST. GALLENKAPPEL, RESTAURANT RÖSSLI, 19:30 UHR |
 | FINDET NUR BEI GUTER WITTERUNG STATT |

4. Eschenbach SG
TöffliRennen
Samstag 20. August 2022

10 Stunden Rennen
Start: 9.30 Uhr

Eintritt frei
 Festwirtschaft & Racing Bar
 Freitag Abend
 Feierabendhier ab 16.00 Uhr

Sonntag, 21. August 2022
 Kein Verschiebedatum
SAM MOFACROSS
ESCHENBACH SG

Jetzt anmelden unter
www.mfc-eschenbach.ch

10. Juni bis 8. Juli 2022

Datum	Zeit	Anlass	Lokalität	Organisator
10.6.	17:00	Eidg. Feldschiessen 2022	Cholloch, Walde	SV Walde - St.Gallenkappel
10.6.	20:00	Platzkonzert Kirchacker	Schulhaus Kirchacker	Musikgesellschaft Helvetia Eschenbach
10.6.	20:15	Hauptversammlung	Restaurant Atzmännig Lodge	Skiclub Goldingen
11.6.	09:30	Eidg. Feldschiessen 2022	Cholloch, Walde	SV Walde - St.Gallenkappel
12.6.	09:30	Eidg. Feldschiessen 2022	Cholloch, Walde	SV Walde - St.Gallenkappel
14.6.	12:00	Senioren-Mittagstisch Goldingen	Gasthaus zum Rössli, Goldingen	Pro Senectute Goldingen
15.6.	13:30	Kinderflohmi Eschenbach	Generationenhaus Eschenbach	Familienforum Eschenbach
15.6.	17:30	Volksschiessen 50 m	Cholloch, Walde	Sportschützen St. Gallenkappel
16.6.	11:30	Senioren-Mittagstisch	Restaurant Mürtschen	Pro Senecute Eschenbach
17.6.	17:00	Plauschturnier (Grümpi)	Fussballplatz Eschewies	FC Eschenbach
17.6.	17:30	Volksschiessen 50 m	Cholloch, Walde	Sportschützen St. Gallenkappel
18.6.	13:30	Obligatorische Bundesübung	Cholloch Walde	SV Walde - St.Gallenkappel
18.6.	06:00	Mit dem Jäger in den Wald (ab 4 Jahren)	Treffpunkt: MZG Hintergoldingen	FG Goldingen
18.6.	10:00	Schülerturnier	Fussballplatz Eschewies	FC Eschenbach
18.6.	17:00	Drachenbootevent für Frauen	Kanuclub, Jona	Familienforum Eschenbach
18.6.	20:00	Kultur Eschenbach: Joel Goldenberger, Singer-Songwriter	Custorhaus, Eschenbach	Kulturkommission Eschenbach
19.6.		Ironman 70.3 SWITZERLAND Rapperswil-Jona	Radstrecke: Eschenbach, Neuhaus, Goldingen, Ermenswil	IRONMAN Switzerland AG
19.6.	09:00	Ironman-Festbeiz	ehemals Restaurant Rose Bürg	Skiclub Goldingen
19.6.	09:00	Ironman-Festbeiz	Kreuzung Ermenswil	Schilfrohrquaker Ermenswil
21.6.	19:00	Café International	Generationenhaus Eschenbach	Gemeinde ESchenbach
23.6.		Jahresausflug	Strohmuseum Wohlen / Aarau	FG Eschenbach
23.6.	19:00	Informationsanlass zum Thema Neophyten	Treffpunkt Schulhaus Goldingen	Naturschutzkommission Eschenbach
24.6.	08:45	Rosen- und Kulturwoche Bischofszell	Treffpunkt Parkplatz Schule Goldingen	FG Goldingen
24.6.	20:00	Hintergoldingerständli	Bäsebeiz (altes Magazin)	Musikverein Goldingen
25.6.	20:00	Midsommarkonzert Musig Chappelle	Turnhalle, St. Gallenkappel	Musikgesellschaft St. Gallenkappel
25.6.	09:00	Kreativbox: Schultüten basteln	Familienzentrum St. Gallenkappel	Familienzentrum St. Gallenkappel
1.7.		Senioren-Mittagstisch	Restaurant Waldegg	Pro Senectute St. Gallenkappel
1.7.	18:00	Grill & Chill	Outdoor Eschenbach	Familienforum Eschenbach
1.7.	19:30	Firobigmusig	Restaurant Rössli	Musikgesellschaft St. Gallenkappel
3.7.		Velotour		Skiclub Goldingen
7.7.	11:30	Senioren-Mittagstisch	Restaurant Mürtschen	Pro Senectute Eschenbach