



Freitag, 11. Februar 2022 ♦ 10. Jahrgang ♦ Ausgabe Nr. 2

eschenbach

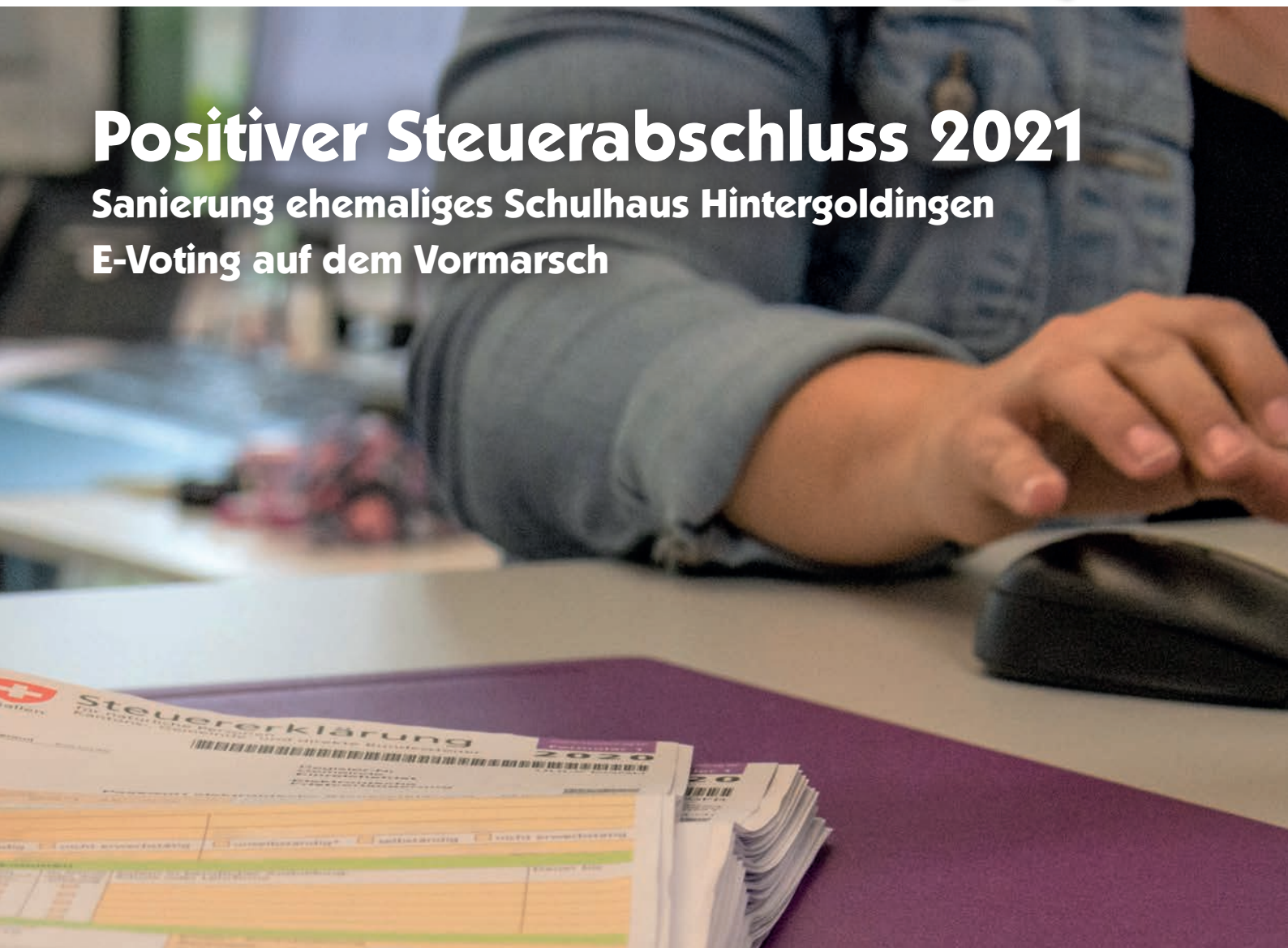
Mitteilungsblatt der Gemeinde Eschenbach SG

aktuell

Positiver Steuerabschluss 2021

Sanierung ehemaliges Schulhaus Hintergoldingen

E-Voting auf dem Vormarsch



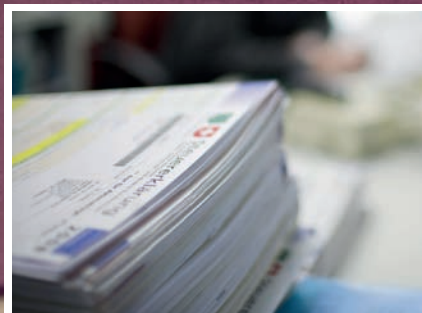
Pflegezentrum liefert vielfältige Mahlzeiten nach Hause

Seite 13



Wohnung in Goldingen zu vermieten

Seite 20



Steuererklärung 2021 jetzt vollelektronisch einreichen

Seite 22

Steueramt

Positiver Steuerabschluss 2021

Eschenbach darf sich über einen äusserst guten Steuerabschluss freuen. Dieser zeigt eine Besserstellung gegenüber dem Budget von 2.36 Mio. Franken, was einem Plus von 8.4 % entspricht. Das Rekordergebnis setzt sich zusammen aus einem Mehrertrag von 1.37 Mio. Franken bei den Einkommens- und Vermögenssteuern sowie 0.99 Mio. Franken bei den Nebensteuern.

Das sehr gute Ergebnis bei den natürlichen Personen (5.45 % über dem Budget) ist insbesondere auf ausserordentliche einmalige Nach-

zahlungen zurückzuführen. Diese waren nicht voraussehbar und konnten somit bei der Budgetierung nicht berücksichtigt werden.

Auch die Grundstückgewinnsteuern sind mit Fr. 1'876'511.20 doppelt so hoch ausgefallen wie budgetiert. Dies ist ein Abbild der regen Bautätigkeit in der Gemeinde, wobei die Immobilien-Verkaufssumme im vergangenen Jahr unerwartet stark gestiegen ist.

Positive Entwicklung

Der Gemeinderat darf sich sehr er-

freut zeigen über das äusserst gute Resultat. So konnten die Steuereinnahmen über alle Steuerarten gegenüber dem Vorjahr erneut um 7.54 % gesteigert werden. Das Steuerregister verzeichnet per 31. Dezember 2021 total 6'532 Personen. Das sind 147 Steuerpflichtige mehr als im Vorjahr, was einem deutlichen Wachstum entspricht.

Fortlaufende Bewirtschaftung

Die Gemeinde dankt allen Steuerpflichtigen, welche ihre Verpflichtungen termingerecht erfüllt haben. Insgesamt vereinnahmte das Steueramt rund 56 Mio. Franken. Darin enthalten sind auch die durch die Gemeinde erhobenen Einnahmen für den Kanton und sämtliche Korporationen.

Aufgrund von Erfahrungswerten aus den Vorjahren wurden für Erlasse und Verluste im Jahr 2021

Editorial



Liebe Eschenbacherinnen und Eschenbacher

Nach einjähriger Pause durften der Gemeinderat und die Kulturkommission dieses Jahr wieder zahlreiche

Teilnehmende zur traditionellen Neujahrswanderung begrüssen. Bei trockenem Wetter und frischem Wind machten wir uns auf den Weg von Eschenbach via Herrenweg und Neuhaus nach Bauwil und von dort über den Ranzachtobelweg und Grundwies nach St. Gallenkappel.

Die diesjährige Neujahrswanderung stand unter dem Motto «Metzgereien». Unterwegs wurden spannende Geschichten und Anekdoten zu den ehemaligen und

heutigen Metzgereien berichtet. Und beim traditionellen Gux-Halt auf der Aabachbrücke konnten wir mit genügend Abstand auf das neue Jahr anstossen.

Wissen Sie, was ein Störmetzger ist? Ich selber wusste es nicht, bis ich den interessanten Bericht im diesjährigen Neujahrblatt gelesen habe. Es war früher wohl üblich, dass Störmetzger (Kundenmetzger) von Hof zu Hof wanderten und dort gegen ein Entgelt Tiere schlachteten. So musste das Vieh nicht mühselig transportiert und unnötig gequält werden.

Das erste Rezept der St. Galler Bratwurst stammt aus dem Jahr 1438. Bemerkenswert ist, dass das Fleisch dafür schon damals von Kälbern und jungen Ochsen stammte, während alle anderen Schwei-

zer Bratwürste zu jener Zeit reine Schweinswürste waren.

Im Neujahrblatt, welches jeweils am Schluss der Wanderung verteilt wird, können Sie viele weitere spannende Fakten nachlesen. Beziehen können Sie die Broschüre über die Gemeinde-Webseite oder bei der Gemeinderatskanzlei. Die Kulturkommission freut sich auch immer über Anregungen zu Themen für die kommenden Ausgaben.

So möchte ich Sie «gluschtig» machen, bei der nächsten Neujahrswanderung auch dabei zu sein. Neben einem interessanten Einblick in die Geschichte unserer Gemeinde erhalten Sie auch die Gelegenheit, tolle neue Kontakte zu knüpfen. Ich freue mich auf Sie!

Ursula Riederer, Gemeinderätin

Steuerart	Budget 2021	Ergebnis 2021	Abweichung
	in Fr.	in Fr.	in Fr.
Laufende Steuern inkl. Nachzahlungen Vorjahre und Nachsteuern	25'180'000.00	26'546'201.93	1'366'201.93
Vergütungen-/Ausgleichszinsen	- 35'000.00	- 20'583.24	14'416.76
Erlasse und Verluste	- 140'000.00	- 103'969.73	36'030.27
Ausserordentlicher Steuerertrag aus Verlustscheinbewirtschaftung	85'000.00	46'294.30	- 38'705.70
Verzugs-/Ausgleichszinsen	65'000.00	57'469.76	- 7'530.24
Total Einkommens- und Vermögenssteuern	25'155'000.00	26'525'413.02	1'370'413.02
Reinertrags- und Eigenkapitalsteuern	1'485'000.00	1'536'967.10	51'967.10
Grundstückgewinnsteuern	930'000.00	1'876'511.20	946'511.20
Quellensteuer-Anteile inkl. Vorsorgeleistungen	560'000.00	555'595.30	- 4'404.70
Total Nebensteuern	2'975'000.00	3'969'073.60	994'073.60
Gesamttotal	28'130'000.00	30'494'486.62	2'364'486.62

Tabelle: Gesamtüberblick Steuerabschluss 2021

(-) Fr. 140'000.- budgetiert. Diese sind erneut tiefer ausgefallen. Solche Verluste werden von der Steuerverwaltung weiter aktiv bewirtschaftet, um Rückstände womöglich nachträglich einzufordern. Dabei konnten auch im letzten Jahr Fr. 46'294.30 vereinnahmt werden.

Digitales Einreichen spart Ressourcen

Knapp 60 % der Steuererklärungen wurden digital eingereicht. Obwohl der Anteil der elektronischen Steuererklärungen weiter ansteigt, liegt Eschenbach im Kantonsvergleich nach wie vor in den hintersten Rängen und hat somit noch viel Potenzial nach oben.

eTaxes erleichtert die Arbeit sowohl für die Steuerpflichtigen, als auch für die Gemeindeverwaltung. Über die kantonale Softwarelösung kann die Steuererklärung neu vollständig digital eingereicht werden – über eine geschützte Internetverbindung ganz ohne Papier.

Der nutzerfreundliche Eingabeassistent führt Sie dabei Schritt für Schritt durch den Prozess und weist auf allfällige Fehler hin. Mit der Importfunktion können Sie Vorjahresdaten übertragen, was den Erfassungsaufwand enorm reduziert. Zudem umfasst das System praktische Zusatzfunktionen wie etwa eine Kursliste und den Steuerkalkulator.

Anzeige



**Silvia Tobler
Malergeschäft**

**076 547 21 68
055 284 19 75
www.maler.ch
maler@maler.ch**

Malergeschäft Tobler GmbH
Rickenstrasse 19
8725 Gebertingen

Ob Neubauten, Umbauten oder Renovationen ganz egal ob Gross- oder Kleinprojekte – wir sind Ihr Partner für sämtliche Malerarbeiten für Innen und Aussen.

Lernen Sie uns kennen und kontaktieren Sie uns für ein unverbindliches Angebot.

Wir beraten Sie gerne!
Ihre Silvia Tobler

Volksabstimmung am Sonntag, 13. Februar 2022

Eidgenössische Vorlagen

- Initiative für ein Tierversuchsverbot
- Initiative für ein Tabakwerbeverbot
- Gesetz über die Stempelabgaben
- Medien-Massnahmenpaket

Kommunale Vorlage

Brutto-Gesamtkredit für das Erneuerungsprojekt «KVA Linth 2025»

Die **Abstimmungslokale** sind wie folgt geöffnet:

Samstag, 12. Februar 2022:

Hintergoldingen, Schulhaus:
19–19.45 Uhr

Sonntag, 13. Februar 2022:

Walde, Schulhaus: 9.45–10.30 Uhr
Oberholz, Talstation: 10–10.45 Uhr
Bürg und Ermenswil, Schulhaus,
sowie Goldingen, neues Schulhaus:
10–11 Uhr
Eschenbach, Schulhaus Dorf und
St. Gallenkappel, Schulhaus:
10–11.30 Uhr

Briefliche Stimmen können frühzeitig per Post oder bis Urnenschluss in den Briefkasten der Gemeindeverwaltung abgegeben werden.



Ehemaliges Schulhaus Hintergoldingen soll saniert werden

Seit bald fünfzehn Jahren wird das Schulhaus Hintergoldingen nicht mehr für den Schulbetrieb genutzt. Nach ausführlicher Analyse und Planung liegt nun ein konkretes Projekt vor. Mit einer umfassenden Renovation und einer energetischen Gesamtanierung soll das Gebäude auf den aktuellen Stand der Bautechnik gebracht werden. Ob dies so realisiert werden soll, entscheidet die kommende Bürgerversammlung.

Damit das Gebäude auch weiterhin im Sinn der Öffentlichkeit eingesetzt werden kann, wurde 2019 ein Mitwirkungsanlass durchgeführt. Die dabei generierten Nutzungsideen wurden anschliessend einer Machbarkeitsprüfung unterzogen und schliesslich in ein konkretes Projekt überführt, welches die Liegenschaft deutlich aufwertet. Die Detailplanung mitsamt Kostenschätzung und Finanzierungsplanung liegt nun vor und wird der Bürgerschaft der kommenden Bürgerversammlung als Gutachten unterbreitet.



Vielfältige Nutzungsmöglichkeiten

Da die Bausubstanz grundsätzlich gut ist, soll das Gebäude erhalten bleiben und energetisch saniert werden. Dabei werden Gebäudehülle und Dach gedämmt unter Beibehaltung des heutigen Erscheinungsbilds. Zusätzlich soll eine PV-Anlage für die Stromproduktion im Dach integriert werden. Sämtliche Fenster werden durch Dreifachverglasungen ersetzt. Auch Brandschutzmassnahmen und Verbesserungen an der Kanalisation/Sickerleitung stehen an.

Die Gemeinschaftsräume im Erdgeschoss werden modern und hell gestaltet und sollen weiterhin für diverse Veranstaltungen wie Hochzeiten, Chorproben etc. zur Verfügung stehen. Dazu wird auch die Küche erneuert und eine neue, rollstuhlgängige WC-Anlage erstellt. Durch einen Aufzug werden auch die oberen Etagen hindernisfrei zugänglich.

Bürgerversammlung Rechnung 2021

Der Gemeinderat hat beschlossen, die Bürgerversammlung im Frühjahr 2022 physisch abzuhalten.

Donnerstag, 7. April 2022

20 Uhr, Turnhalle St. Gallenkappel

Vorversammlung

Mittwoch, 30. März

20 Uhr,
Aula Oberstufe Breiten



Die gewerblich vermieteten Räume im Obergeschoss sollen sanft renoviert werden. Auch die beiden Wohnungen im Dachgeschoss werden erneuert. Dabei werden die Räumlichkeiten neu angeordnet, sodass aus der bestehenden 1 Zimmer- eine 2.5 Zimmer-Wohnung und aus der bestehenden 4.5 Zimmer- eine 3.5 Zimmer-Wohnung wird. Durch eine beidseitige Lukarnenverlängerung entsteht zudem je eine gedeckte Loggia.

Kostenvoranschlag liegt vor

Die Baukosten für das Vorhaben werden mit total Fr. 2'280'000.- veranschlagt. Da die Liegenschaft buchhalterisch als Teil des Finanzvermögens geführt wird, hat diese Ausgabe keine Steuerrelevanz. Die Finanzierung erfolgt über die Reserve Werterhalt Finanzvermögen.

Die Umsetzung ist für die Jahre 2023/2024 geplant. Weitere Details zum Vorhaben finden Sie im Jahresbericht, der ab Mitte März per Post an alle Haushaltungen verteilt wird.

Anzeige

Wir suchen für unsere Filialen in Bürg/Neuhaus und Ernetschwil **per sofort oder nach Vereinbarung** eine/n:

Elektroinstallateur:in EFZ 100%



Offene **Lehrstelle für Lehre ab Sommer 2022** in Bürg/Neuhaus und Ernetschwil als **Elektroinstallateur:in EFZ**

Interessiert?

Bewerbung schriftlich an Kessler & Arnold AG, Fabienne Kessler, Poststrasse 10, 8725 Ernetschwil oder per Mail an team@kessler-arnold.ch
Für weitere Auskünfte: Heinrich Arnold, Geschäftsführer Neuhaus, 055 292 22 54



Kurz & bündig

Kurzmitteilungen aus dem Gemeinderat

Der Gemeinderat hat an seinen letzten Sitzungen...

... der Anschaffung von neuen Laptops für die Schulen Eschenbach zugestimmt.

Nach über fünfjähriger Nutzung sollen in den Schulhäusern Ermenswil, Goldingen und an der Oberstufe Eschenbach zahlreiche PCs ersetzt werden. Dazu ist die Anschaffung von total 43 Lehrerlaptops und 138 Schülerlaptops vorgesehen.

Die Lehrpersonen werden mit dem Gerät «ACER Spin P4» mit 16GB RAM und 512 GB SSD ausgestattet. Für die Schülerinnen und Schüler wird das ACER-Gerät «B311» mit besserem Prozessor und 256 GB SSD angeschafft. Der Auftrag wurde für Total Fr. 123'485.– an die Firma ISE AG aus Einsiedeln vergeben, welche die Geräte zugleich aufsetzen wird.

... rückwirkend nochmals eine geringfügige Anpassung an den Richtlinien für Förderbeiträge Energie vorgenommen.

Die Vergaberichtlinien für Energieförderbeiträge der Gemeinde wurden auf das Jahr 2021 hin umfassend überarbeitet (siehe «Eschenbach aktuell» Ausgabe 12/2021). Erst im Nachgang wurde festgestellt, dass dabei einige per 1. Juli 2021 erfolgte Änderungen am Energiegesetz des Kantons St. Gallen ungenügend berücksichtigt wurden. So wurden mit der vorhergehenden Regelung im Bereich von Neubauten auch Energiegewinnungsanlagen finanziell unterstützt, welche gemäss dem überarbeiteten kantonalen Energiegesetz neu zwingend gefordert sind.

Die kommunalen Förderbeiträge sollen als Anreiz für energetisch nachhaltige und sinnvolle Massnahmen eingesetzt werden. Eine finanzielle Unterstützung von gesetzlich vorgeschriebenen Massnahmen steht daher im Widerspruch zu den Richtlinien Förderbeiträge Energie der Politischen Gemeinde Eschenbach. Um diesen Umstand zu bereinigen, wurden die Vergaberichtlinien nun rückwirkend auf den 1. Januar 2022 mit zusätzlichen Bedingungen ergänzt.

Photovoltaik- und thermische Solaranlagen bei Neubauten werden demnach inskünftig nur noch unterstützt, wenn sie die kantonally gesetzlich geforderte Pflichtleistung übersteigen. Anlagen für bestehende Gebäude (welche gesetzlich nicht zwingend gefordert sind) werden durch die Gemeinde weiterhin wie bisher finanziell unterstützt.

... die Durchfahrtsbewilligung für den IRONMAN 70.3 Switzerland vom 19. Juni 2022 erteilt.

Nachdem der IRONMAN 70.3 Switzerland 2021 wegen der Coronavirus-Pandemie vom Juni in den August verschoben werden musste, plant die Veranstalterin die Durchführung für dieses Jahr wieder vor den Sommerferien. Der Anlass soll am 19. Juni 2022 stattfinden, wobei ein situationsgerechtes Covid-Schutzkonzept umgesetzt wird.

Wie bereits in den vergangenen Jahren wird Rapperswil-Jona der Hauptaustragungsort des Sportwettkampfs sein. Das Radrennen führt jedoch erneut zu einem grossen Teil über Eschenbacher Gemeindegebiet.

Die Strecke ist gegenüber dem Vorjahr unverändert und wurde mit der Kantonspolizei besprochen. In Goldingen (bei der Sägerei Wenk) und Eschenbach (Gublenstrasse) sind wiederum Verpflegungsposten für die Athletinnen und Athleten geplant. Die Termine für die vorangehenden Streckenbesichtigungen sind noch nicht festgelegt.

Der Gemeinderat hat dem Gesuch zugestimmt. Die Organisatorin wird im Vorfeld zum Anlass über alle weiteren Details und auch die zu erwartenden Verkehrseinschränkungen informieren.

... einer Dachsanierung an der Wohngemeinschaft Arche zugestimmt.

Das Dach der Unterkunft Arche auf der Zivilschutzanlage Kirchacker, Eschenbach, weist zwei Löcher auf, durch welche bei Niederschlag Wasser ins Innere des Gebäudes dringt. Diese Löcher sind zwischenzeitlich notdürftig geschlossen worden. Allerdings hat die Dachhaut verschiedene weitere Risse. Anstatt diese nun einzeln zu reparieren, hat sich der Gemeinderat dafür ausgesprochen, die längerfristig unumgängliche Gesamtsanierung vorzuziehen und ein Blechdach anzubringen.

Im Budget 2022 ist dafür ein Betrag von Fr. 110'000.– vorgesehen. Die Arbeiten wurden knapp unter dieser Limite an die Hüppi Dachbau AG aus Goldingen vergeben. Die Sanierung erfolgt im ersten Halbjahr 2022. Dabei soll zugleich sichergestellt werden, dass später eine Photovoltaikanlage auf dem Dach installiert werden könnte – sofern sich dies finanziell und energetisch lohnt.



Wohngemeinschaft Arche

Können wir schon bald elektronisch abstimmen?

Gemäss Studien gehört das elektronische Wählen und Abstimmen zu den von der Bevölkerung am meisten nachgefragten elektronischen Behördenleistungen. Ziel von Bund und Kantonen ist es, die Einführung der elektronischen Stimmabgabe zu fördern. Nun spricht sich auch der Eschenbacher Gemeinderat für eine baldige Einführung dieses zusätzlichen Abstimmungskanals aus.

Mit der Einführung von E-Voting sollen die Kultur und die Tradition der politischen Rechte der Schweiz ins Zeitalter der Digitalisierung überführt werden. Durch den Einsatz elektronischer Hilfsmittel kann der Stimmabgabeprozess bei Wahlen und Abstimmungen deutlich vereinfacht werden. Zugleich wird die Auszählung verbessert und die Abgabe von ungültigen Stimmen verhindert.

Die Stimmberechtigten sollen ihre Stimme auch in Zukunft weiterhin brieflich und persönlich an der Urne abgeben können. Der elektronische Kanal ist ein zusätzliches Angebot als eine barrierefreie, mobile und nachvollziehbare Möglichkeit zur Stimmabgabe.

Zweiter Anlauf für digitale Urne

Seit 2004 wurde E-Voting in verschiedenen Kantonen versuchswei-

se bereits angeboten. Aufgrund von Datenschutzbedenken und Manipulationsrisiken musste der Pilotbetrieb 2019 dann jedoch gestoppt werden. Seither wurden die Systeme weiterentwickelt, damit sie die sehr hohen Sicherheitsanforderungen des Bundes erfüllen.

Nun beabsichtigt der Bund, den Versuchsbetrieb der elektronischen Stimmabgabe neu auszurichten und dabei auch die Transparenz zu erhöhen. Vollständig verifizierbare E-Voting-Systeme sollen eine wirksame Kontrolle und Aufsicht ermöglichen. Dabei arbeiten die Behörden eng mit der Wissenschaft zusammen.

Rechtsgrundlagen schaffen

Um eine baldige Einführung zu ermöglichen, sind die entsprechenden Rechtsgrundlagen auf den verschiedenen politischen Ebenen

Die Zahl

1'336 Seiten

umfasste das fortlaufende Protokoll aller Gemeinderatssitzungen des letzten Jahres. Die 26 Sitzungen dauerten im Durchschnitt 3 Stunden und 57 Minuten.

anzupassen. Mit der Anpassung der entsprechenden Verordnungen wird der Bundesrat auf nationaler Ebene voraussichtlich im zweiten Quartal 2022 die Voraussetzungen für eine Neuausrichtung des E-Voting-Versuchsbetriebs schaffen.

Der Kanton St. Gallen beabsichtigt, das E-Voting-System der Schweizerischen Post der zweiten Generation einzusetzen. Dieses basiert auf einem Anmeldeverfahren und stellt somit eine vollständige Verifizierbarkeit sicher. Das System wurde in den vergangenen Jahren umfangreichen Tests und Überprüfungen unterzogen und entsprechend weiterentwickelt. Sofern das System durch den Bund bewilligt wird, soll die Einführung auf kantonaler Ebene ab dem vierten Quartal 2022 erfolgen.

Gemeinderat unterstützt Vorhaben

Der Gemeinderat steht der Einführung von E-Voting positiv gegenüber und unterstützt den Kanton in der baldigen Umsetzung des Vorhabens. Der Kanton leistet die Fixkosten für den Betrieb, und die Weiterentwicklung des Systems wird über bereits bewilligte Beiträge der Digitalen Verwaltung Schweiz (DVS) getragen. Die Gemeinde soll sich mit Fr. 1.– je angemeldete Person und Urnengang an den variablen Kosten beteiligen, was im Wesentlichen den Kosten einer brieflichen Stimmabgabe entspricht.

Anzeige

S O M M E R T R A U M

- ✔ **Balkonia**
- ✔ **Terrasini**
- ✔ **Pergolino**
- ✔ **Gardenview**



BOLLIGERstoren

Rappi-Jona | 055 210 38 01

STOBAG

GOLDPARTNER

Sanierung der «alten Post» in St. Gallenkappel

Wie bereits mehrfach im «Eschenbach aktuell» berichtet, musste die Liegenschaft «Alte Post» an der Rickenstrasse 50 in St. Gallenkappel energetisch saniert werden. Bis auf den Vorplatz – welcher als separates Projekt erneuert wird – sind die Arbeiten nun abgeschlossen. So konnte der Gemeinderat an seiner letzten Sitzung die Schlussrechnung behandeln.

Die Schlussrechnung zeigt ein positives Bild. Sie beläuft sich auf Fr. 647'056.05, während im Budget 2021 insgesamt Fr. 720'000.– für das Projekt vorgesehen waren.

Schlussabrechnung	Franken
Kredit	720'000.00
Kostenvoranschlag	720'000.00
Abrechnung	647'056.05
Unterschreitung	72'943.95

Die erfreuliche Besserstellung beruht auf verschiedenen Faktoren:

- Die erwartete Asbestbelastung ist nicht aufgetreten.
- Es waren weniger brandschutztechnische Anpassungen nötig.
- Die Arbeitsvergaben verliefen

erfolgreich bei einer hochwertigen Produktwahl.

- Reservepositionen wurden nicht benötigt.

Noch nicht berücksichtigt sind Rückvergütungen aus dem kantonalen Energieförderungsprogramm von knapp Fr. 40'000. Ebenfalls ausstehend ist die kantonale Beteiligung an den Schallschutzfenstern, welche als Lärmschutzmassnahme eingebaut wurden.

Vorplatz wird aufgewertet

Für die noch anstehende Vorplatzsanierung wurde eine Projektstudie bei einem Landschaftsarchitekten in Auftrag gegeben. Der Gemeinderat spricht sich für eine Umsetzung aus, welche den öffentlichen Raum deutlich aufwertet.

Die Kostenschätzung beläuft sich auf rund Fr. 150'000.–. Ein Drittel dieses Aufwands ist durch einen bereits vorhandenen Bürgerkredit gedeckt. Darüber hinaus hat der Gemeinderat einen Zusatzkredit über Fr. 108'000.– als unvorhersehbare neue Ausgabe beschlossen.

Aktuell läuft die Detailplanung, woraufhin das Baubewilligungsverfahren und die Submissionen erfolgen. Die Ausführung ist für Herbst 2022 vorgesehen.

Anzeige

RAIFFEISEN



Jetzt

dein Geld einzahlen
und tolle Prämien
auswählen



SUMSI-Sparaktion

Sparen - Einzahlen - Prämie auswählen

> **Geheimtipp!**
Exklusiv im Februar 2022 dein Erspartes einzahlen und aus allen Prämien dein Favorit auswählen.

Raiffeisenbank
am Ricken

Eschenbach | Ernetschwil | Goldingen |
St. Gallenkappel | Schmerikon | Wald

raiffeisen.ch/am-ricken

Buchtipp

von Flurina Gadiant



«Das Gemälde der Tänzerin» von Christine Jaeggi

Einst hatte Helena eine vielversprechende Zukunft als talentierte Ballerina, eine grosse Liebe und war unabhängig. Nun steht sie arbeitslos da und lebt vom Nötigsten. Der Job als Zimmermädchen scheint ihr Schicksal zu wenden, wäre er nur nicht ausgerechnet in dem Hotel, dessen Besitzer vor vielen Jahren ihr Leben zerstört hat.

Als sie im Hotel vom tragischen Schicksal eines 1942 ermordeten Zimmermädchens erfährt, beschliesst Helena, dem Rätsel auf den Grund zu gehen. Dabei trifft sie auf den attraktiven Krimiautor Noah, und ein jahrelang gehütetes Geheimnis droht ans Licht zu kommen.

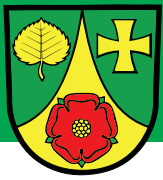
Die Schweizer Autorin Christine Jaeggi lebt in Luzern und schreibt Liebesromane, in denen sie geschichtliche Begebenheiten spannend einfließen lässt.

Gönnen Sie sich diesen Lesegenuss und kommen Sie in unserer Bibliothek vorbei! Sie finden bei uns über 9'000 Medien und viele weitere auch digital unter www.dibiost.ch.

Gemeindebibliothek Eschenbach,
Rapperswilerstrasse 12,
8733 Eschenbach

Montag, 18-20 Uhr
Dienstag, 8.30-11 Uhr
Mittwoch, 14-17 Uhr
Samstag, 9-12 Uhr

(während der Schulferien jeweils samstags geöffnet)



Öffentliche Planaufgabe

Plangenehmigungsverfahren für Starkstromanlagen

Gemeinde: Eschenbach SG
Standort: Goldingen SG
Aufgabeort: Gemeindeverwaltung, Rickenstrasse 12, 8733 Eschenbach, Gemeinderatskanzlei, Büro 16
Aufgabezeit: **14. Februar 2022 bis 15. März 2022**

L-0233739.1: 0.4 kV Niederspannungsverteilnetz ab der Transformatorenstation Gibel – Erstellen eines neuen Niederspannungsverteilnetzes

L-0233740.1: 24 kV-Kabel zwischen den Transformatorenstationen Eglingen und Gibel – Erstellen einer neuen MS-Kabelleitung

Beim Eidgenössischen Starkstrominspektorat hat die St.Gallisch-Appenzellische Kraftwerke AG, Vadianstrasse 50, 9001 St.Gallen, das oben erwähnte Plangenehmigungsgesuch eingereicht.

Die öffentliche Auflage hat den Enteignungsbann nach den Artikeln 42-44 des Enteignungsgesetzes (EntG; SR 711) zur Folge. Wird durch die Enteignung in Miet- und Pachtverträge eingegriffen, die nicht im Grundbuch vorgemerkt sind, so haben die Vermieter und Verpächter ihren Mietern und Pächtern sofort nach Empfang der persönlichen Anzeige davon Mitteilung zu machen und den Enteigner über solche Miet- und Pachtverhältnisse in Kenntnis zu setzen (Art. 32 Abs. 1 EntG).

Wer nach den Vorschriften des Verwaltungsverfahrensgesetzes (SR 172.021) Partei ist, kann während der Auflagefrist beim Eidgenössischen Starkstrominspektorat, Planvorlagen, Luppenstrasse 1, 8320 Fehraltorf, Einsprache erheben. Wer keine Einsprache erhebt, ist vom weiteren Verfahren ausgeschlossen.

Während derselben Auflagefrist kann, wer nach den Vorschriften des EntG Partei ist, sämtliche Begehren nach Artikel 33 EntG geltend machen. Diese sind im Wesentlichen:

- a. Einsprachen gegen die Enteignung;
- b. Begehren nach den Artikeln 7-10 EntG;
- c. Begehren um Sachleistung (Art. 18 EntG);
- d. Begehren um Ausdehnung der Enteignung (Art. 12 EntG);
- e. die geforderte Enteignungsentschädigung.

Zur Anmeldung von Forderungen innerhalb der Einsprachefrist sind auch die Mieter und Pächter sowie die Dienstbarkeitsberechtigten und die Gläubiger aus vorgemerkten persönlichen Rechten zu verpflichten. Pfandrechte und Grundlasten, die auf einem in Anspruch genommenen Grundstück haften, sind nicht anzumelden, Nutzniessungsrechte nur, soweit behauptet wird, aus dem Entzuge des Nutzniessungsgegenstandes entstehe Schaden.

Eidgenössisches Starkstrominspektorat, Planvorlagen
Luppenstrasse 1, 8320 Fehraltorf

8733 Eschenbach, 11. Februar 2022

IMPRESSUM Eschenbach aktuell

10. Jahrgang · 11. Februar 2022

Herausgeberin

Gemeinde Eschenbach SG
Rickenstrasse 12, 8733 Eschenbach

Auflage

ca. 4'750 Exemplare

Druck

Rüegg Druck GmbH, Eschenbach

Redaktion und Gestaltung

Gemeinderatskanzlei, Redaktion
«Eschenbach aktuell»
Tanja Schmuki, 055 286 15 52
redaktion@eschenbach.ch

Inserate und Beilagen

Nicole Steiner, 055 286 15 52
redaktion@eschenbach.ch

Nächstes Heft / Annahmeschluss*

Nr. 3/22: 11. März 2022 (*28.2.)

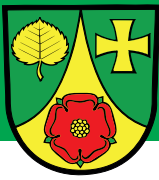
Bilder

Titelbild: L. Gübeli; larsphotography.ch,
Pflegezentrum Eschenbach, Gaby Kistler,
Kanton SG, Fotolia, Adobe Stock, zVg

Weitere Informationen

www.eschenbach.ch > Kommunikation





Verkehrsordnung(en)

Das Polizeikommando verfügt in Anwendung von Art. 3 SVG (SR 741.01), Art. 107 SSV (SR 741.21) sowie Art. 19 Abs. 1 EV zum SVG (sGS 711.1) folgende Verkehrsordnung:

Eschenbach, Rapperswilerstrasse 16/18/20, Parkierungsanlage Churzhaslen

Zwei Parkfelder für Gehbehinderte; angezeigt durch die Signale **«Parkieren gestattet»** (4.17) mit Symbol 5.14 **«Gehbehinderte»** und gelb markierten Parkfelder (Markierung 6.23) mit dem Symbol **«Gehbehinderte»** (5.14)

Rechtsmittel: Gegen diese Verfügung kann gemäss Art. 43bis und Art. 47 des Gesetzes über die Verwaltungsrechtspflege (sGS 951.1; abgekürzt VRP) innert 14 Tagen Rekurs an das Sicherheits- und Justizdepartement, Oberer Graben 32, 9001 St. Gallen, erhoben werden. Zur Erhebung des Rekurses ist berechtigt, wer an der Änderung oder Aufhebung der Verfügung ein eigenes schutzwürdiges Interesse dartut (Art. 45 VRP).

Das Polizeikommando



Der Tod kann uns von dem Menschen trennen, der zu uns gehörte, aber er kann uns nicht das nehmen, was uns mit ihm verbindet.

Todesmeldungen



Thoma-Rüegg, Maria Elsa, Eschenbach, geboren am 16. März 1930, gestorben am 8. Januar 2022

Schmuki-Tomasi, Anny Aloisia, Neuhaus, geboren am 11. August 1929, gestorben am 12. Januar 2022

Kuster-Mächler, Markus, Ermenswil, geboren am 2. Januar 1970, gestorben am 16. Januar 2022

Fink, Josef «Pepo», Eschenbach, geboren am 18. September 1934, gestorben am 19. Januar 2022

Schmucki-Rüegg, Magdalena Maria, Eschenbach, geboren am 13. Oktober 1929, gestorben am 24. Januar 2022

Käslin, Jakob Johann, Ermenswil, geboren am 13. Mai 1939, gestorben am 27. Januar 2022

Anzeige

Oberholzer Sanitär AG
Lenzikon 27 · 8732 Neuhaus
Telefon 055 282 11 76
info@oberholzer-sanitaer.ch
www.oberholzer-sanitaer.ch



- Sanitäre Installationen
- Badumbau
- Solaranlagen
- Komfortlüftungen
- Wasseraufbereitung
- Werkleitungen
- Service und Reparaturen
- Planungen

Ihr Fachgeschäft in der Region
rund um die Haustechnik



Beratung - Planung - Ausführung - seit 1987

Baukommission

Baubewilligungen und Bauprojekte

Die Baukommission bewilligte vom 3. Januar bis 28. Januar 2022 nachstehende Bauvorhaben. Die Bauprojekte im Auflageverfahren sind unter www.publikationen.sg.ch ersichtlich.

Blöchlinger Lukas, Hintergoldingerstrasse 78, 8638 Goldingen: An- und Umbau beim Mehrfamilienhaus mit neuem Carport, Aubrigstrasse 6, 8638 Goldingen

Blöchlinger Lukas, Hintergoldingerstrasse 78, 8638 Goldingen: Anbau Einstellhalle, Aubrigstrasse, 8638 Goldingen

Blöchlinger Urs, Steinenbrugg 9, 8733 Eschenbach: Abparzellierung und Umnutzung von landwirtschaftlich zu nichtlandwirtschaftlicher Nutzung, Chälen 10, 8733 Eschenbach

Politische Gemeinde Eschenbach, Rickenstrasse 12, 8733 Eschenbach: Abbruch/Neubau Buswarteunterstand sowie Neubau Fahrradunterstand, Sternkreuzung Süd, Oberdorf, 8733 Eschenbach

Sportschützen Eschenbach, p.A. Adrian Eglauf, Präsident, Im Benze 17, 8222 Beringen:

Bauprojekte im Auflageverfahren

Die Bauprojekte im Auflageverfahren sind auf der kantonalen Publikationsplattform ersichtlich:

www.publikationen.sg.ch



Installation eines Kugelfangsystems für acht Scheiben, Buechliberg, 8733 Eschenbach

Roskamp Herbert und Maria, Chälen 2, 8733 Eschenbach: Abparzellierung und Umnutzung von landwirtschaftlich zu nichtlandwirtschaftlicher Nutzung, Chälen 2, 8733 Eschenbach

Die Kulturkommission präsentiert: Bluesmusik mit

Wolfgang Kalb «Got Them Old Walkin' Blues» Freitag, 4. März 2022 im Custorhaus

Wolfgang Kalb ist eine feste Grösse der deutschen Country Blues Szene. Seit fast 40 Jahren spielt und singt Wolfgang Kalb akustischen Blues, vorwiegend Country Blues, angereichert durch Ragtimes, Gospels oder auch Jazzstandards.

Seine Stimme gilt als ehrlich, persönlich und authentisch, trotzdem ist er den Originalen sehr nahe.

www.wolfgangkalb.de

Tickets und weitere Informationen unter www.eschenbach.ch/kultur

Kultur
eschenbach

Tickets:



- > Gemeindeverwaltung
055 286 15 15
- > APODRO-Drogerie
055 282 12 49
- > Abendkasse



Umwelt

Plastiksammlung ist erfolgreich gestartet

Im August 2021 hat die Gemeinde Eschenbach eine ökologisch sinnvolle Recyclingmöglichkeit für Haushalt-Plastikabfälle eingeführt. Dieses Angebot wird rege genutzt.

Das Konzept ist einfach: Sammelsäcke bei einer der neun Verkaufsstellen beziehen, mit Kunststoffabfällen füllen und bei einer offiziellen Sammelstelle der Gemeinde zurückgeben. So können die wertvollen Stoffe wiederverwertet und natürliche Ressourcen geschont werden.

Angebot wird rege genutzt

Zahlreiche Eschenbacherinnen und Eschenbacher sind bereits «auf den Zug aufgesprungen» und nutzen diese nachhaltige und zugleich kostensparende Recyclingmethode. So konnten bis zum Jahresende in Eschenbach bereits 5'150 kg Plastik gesammelt werden. Daraus lassen sich 2.5 Tonnen Kunststoff-Regranulat gewinnen, was wiederum 7'725 Liter Erdöl einspart. Dies ist eine beachtliche Menge, auf welche die Gemeinde stolz sein darf.

Gesammeltes Plastik

5'150 kg

Daraus lassen sich 2'575 kg Kunststoff-Regranulat gewinnen und somit 7'725 Liter Erdöl einsparen.

Mit diesem Engagement hat die Eschenbacher Bevölkerung zur Senkung der Umweltbelastung durch Abfall einen echten Beitrag geleistet. Die eindrücklichen Zahlen zeigen zudem auf, dass sich auch das Sammeln der vermeintlich kleinen Haushaltsabfälle lohnt.

Recycling soll noch einfacher werden

Um die Sammlung von Haushalts-Plastik für die Bevölkerung noch mehr zu vereinfachen, läuft aktuell ein Testlauf mit vier zusätzlichen Rückgabestellen. Dazu wurden bei den bestehenden Entsorgungsstellen in Ermenswil, beim Dorftreff Eschenbach, in St. Gallenkappel und in Goldingen speziell beschriftete Gitterboxen aufgestellt, in welchen die offiziellen Kunststoff-Sammelsäcke zur Abholung deponiert werden können. Der Testlauf soll einerseits aufzeigen, wie gross die Nachfrage bezüglich Plastik-Sammlung an den Aussenstellen ist und andererseits, wie gut die Entsorgungsregeln dabei eingehalten werden.



Danke für Ihre Mithilfe!

Bereits nach den ersten Wochen darf die Umweltkommission feststellen, dass dieses Zusatzangebot auf Anklang stösst. Zugleich hat sich jedoch gezeigt, dass die Behälter auch als Abfalleimer für allerlei Gegenstände verwendet werden. Damit der Testlauf positiv abgeschlossen und das Zusatzangebot weiterbestehen kann, ist die Gemeinde auf die Mithilfe der Bevölkerung angewiesen. So bitten wir Sie, die Sammelbehälter nur mit den gebührenpflichtigen Plastik-Sammelsäcken zu füllen. Es darf kein anderes Sammelgut wie Karton, Papier, Altmetall oder loses Plastik in den Behältern entsorgt werden.

Eingespartes CO₂

14'575 kg

Das entspricht 112'182 Autokilometern - fast dreimal rund um die Welt!
(Erdumfang am Äquator = 40'075 km)

Häufig gestellte Fragen

Warum muss ich für das Plastiksammeln gebührenpflichtige Säcke kaufen? Für das Entsorgen von PET, Glas etc. bezahle ich ja auch nichts?

Beim PET ist eine vorgezogene Recyclinggebühr im Kaufpreis eingerechnet. Die Kosten für die Separatsammlung von Grüngut, Papier, Karton, Glas, Aluminum & Co. werden über die jährliche Kehrichtgebühr pro Haushalt finanziert. Beim Plastik handelt es sich hingegen um Haushaltskehricht, welcher kostenpflichtig zu entsorgen ist. Mit den Sackgebühren werden die Mulde und deren Transport finanziert.

Gibt es keine anderen Grössen als die im Handel angebotenen Säcke mit 35 / 60 Liter Volumen?

Auf der Gemeindeverwaltung können Sie auch 17-Liter- und 110-Liter-Säcke beziehen.

Darf ich grössere Plastikbehältnisse (z.B. Eimer/Box) mit kleineren Plastikteilen füllen, und diese in einem gebührenpflichtigen Sammelsack entsorgen?

Nein, die Plastikteile müssen möglichst lose im Sammelsack liegen, da sie im ersten Schritt in eine Sortieranlage gehen und dort nach Arten getrennt werden.

Darf ich auch CD-Hüllen im Plastik-Sammelsack entsorgen?

Nein, zerbrechlicher Plastik sollte im Kehricht entsorgt werden.

Mehr erfahren

Weitere Informationen zum Plastikrecycling sowie sämtliche Verkaufs- und Sammelstellen finden Sie unter www.sammelsack.ch

Classic Jazz präsentiert von der Kulturkommission:

Three Wise Men mit European Songbook

Donnerstag, 17. März im Custorhaus

Das Great American Songbook bildet das Herzstück des klassischen Jazzrepertoires. Die drei Musiker aus den Niederlanden, Italien und Österreich nehmen dieses musikalische Erbe in ihrem neuen Projekt auf. Der Klassische Jazz ist ihre gemeinsame Sprache.

Mit geballter Spielerfahrung und grenzenloser Musik begeistern sie das Publikum...

Tickets und weitere Informationen unter www.eschenbach.ch/kultur

Kultur
eschenbach

Tickets:



- > Gemeindeverwaltung
055 266 15 15
- > APODRO-Drogerie
055 282 12 49
- > Abendkasse



Anzeigen



Elektro Egli
ELEKTRIK ■ TELEMATIK

Periodische Kontrollen

Damit Ihr Zuhause sicher bleibt ...

egli.ch



ESCHENBACH ■ GOMMISWALD



power • passion
fit-circle
emotion • fun

- Vielfältiges Group-Fitness Angebot (Pilates, etc.)
- gratis Probetraining

www.fit-circle.ch
→ gleich Anmelden!

fit-circle Studio,
8735 St. Gallenkappel

Alter

Pflegezentrum liefert Mahlzeiten nach Hause

Mit dem Jahresbeginn hat das Pflegezentrum Eschenbach die komplette Organisation des Mahlzeitendienstes in der Gemeinde Eschenbach übernommen. Mit viel Liebe fürs Detail zaubern die Küchenteams in den Häusern Berg und Mürtschen abwechslungsreiche Menus auf die Teller.

Im Zuge des kürzlich erfolgten Spitex-Zusammenschlusses wurden verschiedene Aufgaben neu geregelt. So hat das Pflegezentrum Eschenbach, welches schon seit vielen Jahren die Menus für den lokalen Mahlzeitendienst zubereitet, nun auch die vollständige Koordination der Heimlieferungen übernommen.



Eingespieltes Team

Wie bis anhin werden die täglich rund 25 Mahlzeiten in den beiden Küchen in Eschenbach und St. Gallenkappel zubereitet. Die Spitex-Organisation und das Pflegezentrum Eschenbach freuen sich sehr, dass das motivierte Küchenteam weiterhin vielfältige und schmackhafte Speisen für die Mahlzeitenbezügerinnen und -bezüger der Gemeinde Eschenbach kreieren darf.

Regionale Qualität

Das Küchenteam legt grossen Wert auf Saisonalität und berücksichtigt, wo immer möglich, regionale Lieferanten. Aus Rücksichtnahme auf Unverträglichkeiten werden auch Spezialkost für Allergiker und Allergikerinnen sowie vegetarische Gerichte zubereitet.

Engagierte Helferinnen und Helfer

Auch die Lieferungen werden wie gewohnt von den rund 15 freiwilli-

Jetzt anmelden!

Dürfen wir bald auch Sie im Rahmen des Mahlzeitendienstes bekochen? Dann kontaktieren Sie uns:

Pflegezentrum Eschenbach

055 286 26 00

administration@pz-eschenbach.ch

Wir freuen uns auf Ihre Kontaktaufnahme!



gen Fahrerinnen und Fahrern ausgetragen. Durch ihren wertvollen Einsatz tragen sie stark dazu bei, dass die Leistungen des Mahlzeitendienstes für die Kundschaft preislich erschwinglich bleiben.



Anzeigen

Rüegg Treuhand GmbH

Brigitte Rüegg-Meile

Treuänderin mit Eidg. Fachausweis
Hirzlistrasse 6, 8638 Goldingen

Telefon: 055 284 53 35

treuhand.rueegg@bluewin.ch

- Finanzbuchhaltungen
- Zwischen- / Jahresabschlüsse
- Lohnwesen (Lohnabrechnungen/-deklarationen)
- **Steuererklärungen**
- Administrationsdienstleistungen

In Eschenbach, Dorfstrasse 3,
zu vermieten

**ebenerdiger Gewerberaum
(Verkaufs-/Ausstellungsraum / Büro)**

an zentraler und gut frequentierter
Lage unweit von weiteren
Infrastrukturen gelegen

Mietzins: CHF 1'570 exkl. Nebenkosten

Gerne zeigen wir Ihnen unverbindlich
den attraktiven Verkaufs-, Ausstellungs-
und Gewerberaum.

RIEBEN PARTNER IMMOBILIEN AG
Tel. 055 212 37 37 / www.rieben-partner.ch

Natur vor der Haustüre

Liebe Eschenbacherinnen
und Eschenbacher

Wer jetzt im Winter unterwegs ist, hat vielleicht schon mal Pilze unter dem Schnee entdeckt und sich gefragt, warum ihnen die Kälte nichts ausmacht. Diese Winterpilze enthalten Frostschutz-Proteine. Sie verhindern das Wachstum von Eiskristallen. So kann beispielsweise der Samtfussrübling – der Star unter den Winterpilzen – Minustemperaturen von bis zu 20 Minusgraden überstehen (siehe Fotos). Sinkt die Temperatur unter null Grad, stellt er einfach vorübergehend sein Wachstum ein.

Ein weiterer frostbeständiger Pilz ist das Judasohr. Vielleicht entdeckt ihr es auf einem eurer Spaziergänge an einem alten Holunderbaum. Nicht umsonst ist dieser Winterpilz nämlich auch unter dem Namen Holunderschwamm bekannt. Auf meinem Holunder wächst sogar eine ganze Kolonie und es ist interessant zu beobachten, wie sie ihr Aussehen ständig verändern. Bei Trockenheit schrumpeln sie und sobald sie wieder genug Feuchtigkeit aufsaugen können, quellen sie auf und nehmen ihre typische (Judas-)Ohrenform an. Wer übrigens gerne chinesisch isst, hat sicher schon mal «Mu-Err», eine asiatische Art des Judasohrs, gegessen.

Nun wünsche ich viel Spass, beim «Winter-Pilzeln»... Bis bald!

Herzlichst,
Gaby

Beitrag verfasst von:
Gaby Kistler, www.natur-tagebuch.ch
im Auftrag von:
Naturschutzkommission Eschenbach



Abfall & Entsorgung:

Grüngut

Goldingen, St. Gallenkappel,
Neuhaus (GSN):

- Freitag, 18. Februar 2022
- Freitag, 4. März 2022

Eschenbach:

- Montag, 14. Februar 2022
- Montag, 28. Februar 2022

Papier & Karton

St. Gallenkappel:
Samstag, 19. Februar 2022

Eschenbach, Neuhaus:

- Karton am Dienstag, 1. März 2022
- Papier am Samstag, 5. März 2022

Weitere Details zur Entsorgung in der Gemeinde finden Sie im Abfallkalender oder unter www.eschenbach.ch/entsorgung



Anzeige

KOBLER TREUHAND

Hans-Peter Kobler · Speerstrasse 13 · 8638 Goldingen
Tel. 055 284 27 66 · info@koblertrouhand.ch

Wir unterstützen Sie gerne beim Ausfüllen Ihrer

Steuerverklärung

Unsere weiteren Dienstleistungen:

- Führen von Finanzbuchhaltungen
- Erstellen von Jahresabschlüssen
- Landwirtschaftliche Buchführung
- Beratungen in Erbschaftsangelegenheiten
- Allgemeine Treuhand-, Verwaltungs- und Administrationstätigkeiten

www.koblertrouhand.ch

Grundbuchamt

Handänderungen Oktober bis Dezember 2021

Anmerkung:

Die Handänderungen werden jeweils lediglich in der Druckversion des Eschenbach aktuell veröffentlicht und online auf der kantonalen Publikationsplattform ([www.publikationen.sg.ch](http://www publikationen.sg.ch)). Das Online-PDF dieser Ausgabe enthält deshalb einige Leerflächen.

Gedruckte Exemplare können unter info@eschenbach.ch bestellt oder beim Empfang bezogen werden (solange Vorrat).

Anzeigen

 **nüesch & ammann**
Forstunternehmung AG

Kein Holzschlag ohne Offerte von uns.

- ◆ Holzernte
- ◆ Waldpflege
- ◆ Forstliches Bauwesen
- ◆ Beratung
- ◆ Holzhandel
- ◆ Spezialholzerei

Gublenstrasse 2 • 8733 Eschenbach SG
T +41 55 212 33 39 • www.nueesch-ammann.ch



Montag bis Freitag
8.00 bis 12.00 / 13.30 bis 18.30 Uhr Samstags 8.00 bis 16.00 Uhr

möbelrüegg
Eschenbach SG

Möbel Rüegg AG
Rapperswilerstr. 2
8733 Eschenbach
055 282 11 51
moebel.rueegg@bluewin.ch
www.moebel-rueegg.ch

Anzeige



Das Sport- und Freizeitgebiet Atzmännig, in der Region oberer Zürichsee, bietet Freizeitspass für die ganze Familie. Mit einem Familienskigebiet im Winter und einem Freizeitpark mit Sommer-Rodelbahn, Seilpark, Gastronomiebetrieben, Übernachtungsmöglichkeiten und weiteren zahlreichen Attraktionen bieten wir einen attraktiven Ganzjahresbetrieb.

Zur Ergänzung unseres Teams suchen wir für die Sommersaison (1. April bis 31. Oktober eine(n) engagierte(n) und fröhliche(n):

Saison-Betriebsmitarbeiter/-in (100%)

Ihr Einsatzgebiet

- Einsatz an der Rodel- und Sesselbahn
- Mithilfe beim Unterhalt der Freizeitanlagen, sowie Anlagen und Umgebung
- Mithilfe beim Unterhalt der betriebseigenen Gebäude und Infrastruktur
- Auskünfte gegenüber Gästen und vereinzelt Einsätze an der Bergkasse

Haben wir Ihr Interesse geweckt?

Wir bieten Ihnen einen interessanten, abwechslungsreichen und dynamischen Arbeitsplatz, wo Sie Teil eines funktionierenden Teams sind. Wir freuen uns auf Ihre vollständigen Bewerbungsunterlagen mit Foto.

Sportbahnen Atzmännig AG
Lukas Blöchlinger, Leiter Technik/Betrieb

Postfach 69
8638 Goldingen

055 284 64 34
info@atzmaennig.ch

Anzeige

Gewinner Advents-Wettbewerb

gewerbe III
eschenbach

Detaillisten

In der Novemberausgabe des Eschenbach Aktuell war in der Beilage ein Wettbewerb.

Wegen Corona wurden die Preise Einzel übergeben. Die teilnehmenden Detaillisten waren wieder mit den gut zu erkennenden Weihnachts-Dekobäumen gekennzeichnet und die Bons wurden gebraucht und in den Eschenbacher Geschäften rege benutzt.

Die Gutscheine gingen an:



Margrith Helbling, Eschenbach
Apodro, Eschenbach, Gutschein 200.--



Margrite Meyer, Goldingen
Löwenzahn, Eschenbach, Gutschein 200.--



Jolanda Meyer, Bürg/Neuhaus
Landi, Neuhaus, Gutschein 200.--

Zu vermieten per 1. Mai oder nach Vereinbarung:

3.5-Zimmer-Wohnung (EG) im ehemaligen Gemeindehaus Goldingen

- Zentrale Lage im Dorfkern von Goldingen (Dorfstrasse 17)
- Ruhige, naturnahe Umgebung
- Erdgeschoss mit südseitigem Balkon
- Modern ausgebaut mit hellen Räumen
- eigene Waschmaschine/Tumbler in der Wohnung
- Kellerabteil und zusätzliche Garderobenschränke im UG

Der Mietpreis inkl. Nebenkosten liegt bei Fr. 1'380.-.
Parkplätze können für Fr. 50.- gemietet werden.

Bewerbungen sind unter Angabe der Kontaktdaten schriftlich zu richten an
Gemeindeverwaltung Eschenbach, Abteilung Liegenschaften + Strassen, Rickenstrasse 12, 8733 Eschenbach,
oder per Mail an hansjoerg.hunziker@eschenbach.ch bzw. irene.buesser@eschenbach.ch.

Weitere Auskünfte und Terminvereinbarungen für Besichtigungen erteilt Ihnen der Leiter bzw. die Stellvertreterin
der Abteilung Liegenschaften + Strassen gerne telefonisch unter 055 286 15 45





Gemeinde
eschenbach
Landluft in Stadtnähe

Lesen Sie gerne Bücher und arbeiten Sie gerne mit Menschen zusammen?

Infolge Pensionierung suchen wir per Mai 2022 oder nach Vereinbarung ein/e

Mitarbeiter/in Gemeinde- und Schulbibliothek (ca. 40-50%)

Die Bibliothek Eschenbach ist als Ressort in der Gemeinde Eschenbach organisiert. Im Sommer 2022 wird neu auch die Schulbibliothek in die öffentliche Bibliothek integriert.

Ihre Hauptaufgaben

- Ausleihe, Rücknahme von Büchern und anderen Medien während den Öffnungszeiten der öffentlichen Schul- und Gemeindebibliothek
- Elektronische Datenpflege des Kundenstamms
- Recherche und Einkauf neuer Medien inkl. Hintergrundarbeiten
- Betreuung und Einkauf des eigenen Medien-Ressorts
- Schulausleihen und Leseförderungsmassnahmen
- Mithilfe in der Organisation von Veranstaltungen

Unsere Erwartungen an Sie

- Erfahrung im Bibliothekswesen
- Zertifikat Bibliosuisse (Grundkurs SAB) oder Bereitschaft, diesen zu absolvieren
- Kenntnisse im Winmedio oder vergleichbare Bibliothekssoftware
- Dienstleistungsorientierte und selbständige Arbeitsweise
- Grosse Flexibilität und Bereitschaft zu unregelmässigen Arbeitszeiten
- Zuverlässiges, sorgfältiges und fokussiertes Arbeiten
- Belastbarkeit und freundlicher Umgang mit Kindern vom Kindergarten bis 6. Klasse und Erwachsenen

Wir bieten Ihnen

- Ein positives Arbeitsklima in einem kleinen, motivierten Team
- Attraktiver Arbeitsort mit viel Eigenverantwortung
- Weiterbildungsmöglichkeit sowie Chancengleich und Transparenz

Haben wir Ihr Interesse geweckt? Dann freuen wir uns auf Ihre Bewerbungsunterlagen an: Gemeindeverwaltung Eschenbach, z.H. Personalabteilung, Rickenstrasse 12, 8733 Eschenbach oder per E-Mail an: personal@eschenbach.ch.

Für weitere Auskünfte wenden Sie sich bitte an: bibliothek@eschenbach.ch.



Steueramt

Steuererklärung jetzt vollelektronisch

Im Januar wurden die Steuererklärungen für das letzte Jahr verschickt. Diese sind wie gewohnt bis Ende März auszufüllen und dem Steueramt zu retournieren. Neu ist dies auch vollelektronisch möglich – ohne Papier und Unterschrift.

Wohl kaum jemand hat viel Freude daran, jährlich seine Steuererklärung auszufüllen. Man kann sich diese Arbeit jedoch wesentlich einfacher und komfortabler machen, indem man die Steuererklärung elektronisch ausfüllt. Knapp

60 % der steuerpflichtigen Eschenbacherinnen und Eschenbacher nutzen diese Möglichkeit bereits. Und Sie?

Sicher, bequem und papierlos

Mit eTaxes füllen Sie Ihre Steuererklärung schnell, einfach und sicher aus. Die Informatik-Lösung des Kantons ist benutzerfreundlich und führt die Steuerpflichtigen Schritt für Schritt durch die ganze Steuererklärung. Viele Daten können vom Vorjahr automatisch übernommen werden. So geht nichts vergessen – auch keine Abzüge.

eFiling – Jetzt noch einfacher!

Ab diesem Jahr können Sie Ihre Steuererklärung als eFiling vollständig digital und ohne Medienbruch ein-

Erste Steuererklärung? «Mach's eifach!»

Junge Erwachsene, welche zum ersten Mal die Steuererklärung ausfüllen, finden einfache Anleitungen und Erklärvideos unter www.machs-eifach.ch



reichen. Laden Sie die notwendigen Beilagen direkt im Steuerdeklarationsprogramm hoch oder nutzen Sie die Mobile-App «oBeam». Auch die Deklarationsdaten können Sie neu elektronisch übermitteln. Der Ausdruck von Formularen und die Unterzeichnung einer Quittung ist dabei nicht mehr notwendig.

Nutzen Sie die neue, bequeme Möglichkeit und leisten Sie damit einen aktiven Beitrag zur Digitalisierung im Steuerwesen. Auch unserer Umwelt zuliebe.

Ausführliche Informationen finden Sie unter www.steuern.sg.ch/efiling.

Noch Fragen?

Die Mitarbeitenden des Gemeindesteueramts sind gerne für Sie da:

✉ info.steuern@eschenbach.ch
☎ 055 286 15 25

Unter www.steuern-sg.chat stehen Ihnen auch die Expertinnen und Experten des kantonalen Steueramts bei Fragen zur Verfügung. Der Live-Chat wird von Montag bis Freitag während den Bürozeiten sowie abends von 18 bis 21 Uhr betreut.

Anzeigen

Fitness
...auch für dich....

fit+gesund

Industrie Churzhaslen
8733 Eschenbach
info@fitgesund.ch

Angebote auf fitgesund.ch

Restaurant Chrüz
Rapperswilerstrasse 1
8733 Eschenbach
www.chruez-eschenbach.ch
055 282 52 12

Wir bieten Ausbildungsplätze für:
Koch / Köchin EFZ
Servicefachfrau/-mann EFZ

Bist du motiviert, kreativ und belastbar.
Hast du Freude im Team zu arbeiten – dann melde dich bei uns.

Wir freuen uns auf deinen Anruf:
055 282 52 12

Grundbuchamt

Fragen rund um die Grundsteuern

Im ersten Quartal werden die Rechnungen für die Grundsteuern, Kehrichtgrundgebühren und Beförsterungskosten für das Jahr 2022 verschickt. Grund genug, ein paar Fragen zu diesem aktuellen Thema zu beantworten.

Was ist die Grundsteuer?

Die Grundsteuer ist eine Gemeindesteuer und ist im Steuergesetz des Kantons St. Gallen (StG) in den Artikeln 237 bis 240 verankert.

Worauf und wie häufig wird die Grundsteuer erhoben (Steuerobjekt und Bemessungsgrundlage)?

Die Grundsteuer wird jährlich, jeweils im Frühjahr, auf den in der Gemeinde gelegenen Grundstücken erhoben. Sie basiert auf dem am 31. Dezember des Vorjahres für die Vermögenssteuer massgeblichen amtlichen Verkehrs- oder Ertragswert. Die Schulden werden dabei nicht berücksichtigt.

Die rechtskräftig geschätzten Grundstückswerte sind für die Veranlagung der laufenden Steuerperiode verbindlich. Ist ein Grundstück überbaut, das Gebäude aber bei der geltenden Verkehrswertschätzung noch nicht berücksichtigt worden, so werden zum geltenden Verkehrswert des Bodens 80 % der Neu- oder Anbaukosten per Stichtag hinzuge-rechnet. (Bauzuschlag).

Wer bezahlt die Grundsteuer (Steuerobjekt)?

Steuerpflichtig ist die Person, welche am 1. Januar des Kalenderjahres als Eigentümer oder Nutzniesser im Grundbuch eingetragen ist.

Wird anteilmässig abgerechnet, wenn ich das Grundstück während des Jahres erworben habe?

Nein, eine anteilmässige Reduktion des Steuerbetrages für den Fall, dass das Grundstück im Verlauf des Steuerjahres veräussert wurde, erfolgt nicht. Wird das Grundstück im Verlauf des Steuerjahres erworben, beginnt die Steuerpflicht für den Erwerber erst im folgenden Jahr. Die Parteien können eine anteilmässige ausseramtliche Abrechnung beim Eigentumswechsel vereinbaren.

Wie hoch ist der Steuersatz (Steuerberechnung)?

Für Grundstücke von natürlichen und juristischen Personen beträgt der Steuersatz 0,8 Promille des Verkehrs- oder Ertragswertes.

Wofür wird eine Grundgebühr für Kehricht erhoben?

Die Politische Gemeinde erhebt die

Kontakt

Grundbuchamt Eschenbach

✉ info.grundbuchamt@eschenbach.ch

☎ 055 286 15 35

🌐 www.eschenbach.ch

Gebühren zur Deckung der angebotenen Leistungen und Infrastruktur für die Abfallbeseitigung (Grünabfuhr, Karton- und Papiersammlungen, Sammelstellen, Entsorgungspark usw.).

Wie hoch ist die Grundgebühr und wie wird sie bemessen?

Die Grundgebühr erfolgt pauschal pro Wohneinheit bzw. Gewerbebetrieb und beträgt jährlich Fr. 120.- (zzgl. MwSt.).

Wer entrichtet Beförsterungskosten und wofür?

Jeder Waldeigentümer leistet seinen Anteil zu den Beförsterungskosten.

Wie hoch ist der Ansatz?

Der Ansatz wird vom Kantonsforstamt St. Gallen nach Kostenaufwand jedes Jahr neu festgelegt und wird in Prozenten vom Ertragswert an den Waldeigentümer belastet.

Anzeige



Gesundheit, Lernen, Alltag
 einzigartige Lösungen für einzigartige Menschen
 Krankenkassenanerkannt

DANIELA KAUFMANN
 Kinesiologie - Lernen - Feng Shui
 www.danielakaufmann.ch - 079 640 96 93

AHV-Zweigstelle

Entlastung für Ihre Krankenkassenkosten

Die Krankenkassen erheben ihre Prämien unabhängig vom Einkommen und Vermögen der versicherten Personen. Dies kann zu einer erheblichen finanziellen Belastung führen. Die Prämienverbilligung soll in solchen Fällen gezielt finanziell entlasten und die Belastung für Betroffene mindern.

Versicherte in bescheidenen wirtschaftlichen Verhältnissen haben Anrecht auf individuelle Prämienverbilligungen (IPV). Die zu erfüllenden Bedingungen und die Höhe der Vergünstigung sind im kantonalen Recht geregelt. Massgebend für eine Verbilligung sind die persönlichen wirtschaftlichen Verhältnisse.

Wer ist bezugsberechtigt?

Zum Bezug von individuellen Prämienverbilligungen sind Personen berechtigt, die am 1. Januar 2022 ihren Wohnsitz oder ihren Aufenthaltsort im Kanton St. Gallen hatten. Für die

Berechnung sind die persönlichen und familiären Verhältnisse am 1. Januar 2022 massgebend.

Online-Rechner hilft weiter

Unter www.svasg.ch/ipv ist eine Selbstberechnung möglich. Das intelligente, elektronische Formular kann seit Anfang Jahr online ausgefüllt und abgeschickt werden.

Individuelle Prämienverbilligung bis Ende März beantragen

Bitte beachten Sie unbedingt die Einreichfrist bis 31. März 2022. Später eingehende Anmeldungen können nicht mehr oder nur in Ausnahmefällen berücksichtigt werden.

Überweisung an Krankenkasse

Bezügerinnen und Bezüger von Ergänzungsleistungen wird die Prämienverbilligung ohne Anmeldung direkt den entsprechenden Krankenkassenversicherern überwiesen und den Prämienrechnungen gutgeschrieben.

Haben Sie noch Fragen?

Silvia Tresp von der AHV-Zweigstelle hilft Ihnen gerne weiter und steht für persönliche Beratungen zur Verfügung:

✉ silvia.tresp@eschenbach.ch
☎ 055 286 15 13

🌐 eschenbach.ch/ahv-zweigstelle

Jetzt beantragen!

Anmeldung bis spätestens: **31. März 2022**

Mit einem Klick zum intelligenten Online-Formular: **www.svasg.ch/ipv**



Jetzt mehr erfahren

Weitere Informationen bekommen Sie auch auf der Website der Sozialversicherungsanstalt St. Gallen www.svasg.ch/ipv oder über die Telefonnummer 071 282 61 91.

Möchten Sie sich sozial engagieren und einen Beitrag zur Integration leisten?

Für die **Quartierschule** suchen wir

Freiwillige Unterstützung für die Deutsch-Konversationskurse

Wann: Jeden Mittwoch von 18 - 19.30 Uhr (ausser den Schulferien)
Wo: Oberstufenschulhaus Breiten, Eschenbach
Profil: Personen ab 18 Jahre, gute Deutschkenntnisse (kein Lehrdiplom erforderlich)
Lohn: Fr. 30.-/Stunde

Der Kurs ist für Menschen mit Migrationshintergrund bestimmt. Ziel ist es, Ihnen nicht nur die deutsche Sprache näher zu bringen, sondern auch die allgemeine Integration von fremdsprachigen Migrantinnen und Migranten zu fördern.

Haben wir Ihr Interesse geweckt?

Für weitere Auskünfte melden Sie sich bei:
 Michael Juon, Abteilung Soziales Eschenbach, Rickenstrasse 12, 8733 Eschenbach
 ✉ michael.juon@eschenbach.ch ☎ 055 286 15 14

Gemeinde **eschenbach**
 Landluft in Stadtnähe

Liegenschaften + Strassen

Vandalismusfälle nehmen leider zu

In den letzten Wochen musste die Gemeinde leider erneut Schäden an der öffentlichen Infrastruktur verzeichnen – verursacht wohl durch mutwillige Zerstörung. So ist die Bevölkerung zur Wachsamkeit aufgerufen.

Auch in Eschenbach sind leider zunehmend mehr Fälle von Vandalismus feststellbar. So wurden, neben den üblichen Schmierereien und Vandalen, in den letzten Wochen gleich zwei Buswarteunterstände beschädigt. Dies ist nicht nur ärgerlich, sondern verursacht in der Summe auch erhebliche Kosten, welche letztendlich von den Steuerzahlern getragen werden müssen, wenn die Verursacher nicht ausgemacht werden können.

Gemeinde erstattet Anzeige

Solch unsinnige Taten lassen sich trotz Präventionsarbeit nicht vollständig vermeiden. Um jedoch die Aufwände für Reinigung und In-

standstellung, wenn immer möglich, auf die Verursacher abzuwälzen, erstattet die Gemeinde bei solchen Fällen Anzeige bei der Polizei.

Damit dabei eine Aussicht auf Erfolg besteht, sind wir auf Hinweise aus der Bevölkerung angewiesen. Die Bevölkerung ist daher angehalten, Beobachtungen (je nach Schwere der Vorfälle) direkt der Polizei oder der Gemeinde zu melden. Vielen Dank für Ihre Mithilfe

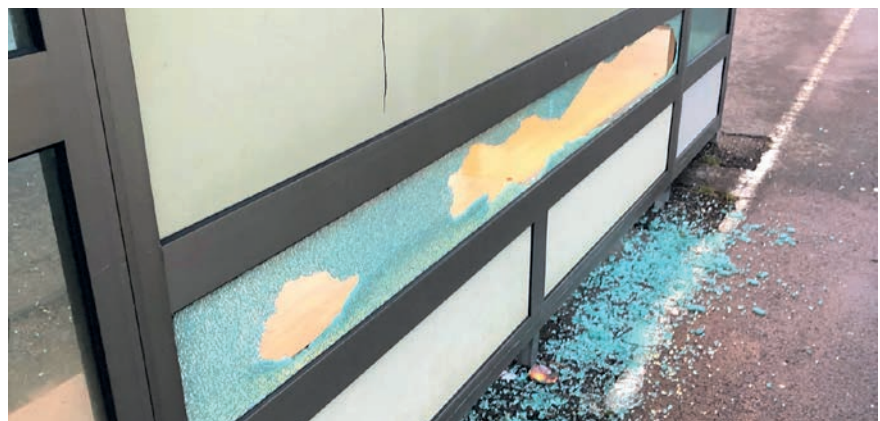
Haben Sie Hinweise?

Dann ist die Abteilung Liegenschaften + Strassen dankbar für Ihre Meldung:

✉ liegenschaften@eschenbach.ch
☎ 055 286 15 45

Direkte Beobachtungen von Vandalismus können Sie auch unverzüglich bei der Polizei melden:

☎ 117



Anzeigen



thomas kuster
gartenbau & gartenpflege

Eschenbach

Rapperswil-Jona

078 814 31 09

info@kustergarten.ch
www.kustergarten.ch

Sie benötigen Hilfe bei der Steuererklärung? Unsere Expertinnen und Experten helfen Ihnen dabei.

sgkb.ch/steuern



**St. Galler
Kantonalbank**

Meine erste Bank.

Neues Schuljahr

Klassenorganisation Schuljahr 2022/2023

Zum Jahreswechsel befassen sich die Schulleitungen jeweils mit der Klassenplanung für das nächste Schuljahr. Dabei werden die Schülerzahlen analysiert und die Klassenstruktur ab dem kommenden Sommer festgelegt. Auch der Personalpool wird erfasst, um Anpassungen frühzeitig einzuleiten.

Als örtlicher Schulträger entscheidet in Eschenbach der Gemeinderat abschliessend über die Klassenorganisation. Dabei hat sich die Schule an die gesetzlich vorgegebenen Richtzahlen zu halten, wobei einzelne Klassen unter/über den Bandbreiten liegen dürfen.

Erfahrungsgemäss ziehen jeweils auf Schuljahresbeginn eher mehr Familien in die Gemeinde, sodass ein gewisser "Puffer" bei den Klassenbeständen notwendig und sinnvoll ist.

Für das Schuljahr 2022/23 ist folgende Einteilung vorgesehen:

Kindergarten

An den bisher elf Kindergartenabteilungen im Gemeindegebiet Eschenbach wird festgehalten. Somit führen die Schulen weiterhin sechs Kindergärten in Eschenbach, je eine Abteilung in Ermenswil, Bürg und Goldingen sowie zwei Kindergärten in St. Gallenkappel. Die provisorischen Zahlen weisen einen durchschnittlichen Bestand von 19 Kindergärtlern aus, wobei einzelne Klassen (insbesondere in Goldingen und St. Gallenkappel) deutlich grösser ausfallen. Hier gilt es die definitiven Anmeldungen abzuwarten, und bei Bedarf allfällige Massnahmen zu ergreifen.

(Vorgabe: 16 – 24 Kinder pro Klasse)

Primarstufe

Die provisorischen Klassengrössen auf der Primarstufe weisen Bestände zwischen 15 und 24 Kindern aus. Im kommenden Schuljahr werden wiederum 32 Klassenzüge geführt. Davon entfallen 23 Klassen auf Eschenbach, Bürg und Ermenswil, sechs Klassen auf St. Gallenkappel/Walde und drei jahrgangsgemischte Klassen auf Goldingen. Die durchschnittliche Klassengrösse über das gesamte Gemeindegebiet beträgt 19.44 Schülerinnen und Schüler (SuS; Vorjahr 19.38). In den einzelnen Schuleinheiten sehen die durchschnittlichen Klassengrössen wie folgt aus: Goldingen: 20.33 SuS, St. Gallenkappel/Walde 20.33 SuS und Eschenbach, Bürg und Ermenswil 19.22 SuS.

(Vorgabe: 20 – 24 Kinder pro Klasse)

Oberstufe

Auch im kommenden Schuljahr werden knapp über 300 Jugendliche an der Oberstufe Eschenbach beschult. Dabei zeigt die Erfahrung, dass es insbesondere in der Realstufe besser ist, kleinere Klassen zu bilden und dafür weniger Förderlektionen einzusetzen.

Anhand der aktuell vorliegenden Schülerzahlen wechseln auf das Schuljahr 2022/2023 insgesamt 107 SuS aus den 6. Klassen in die **erste Oberstufe**. Zusätzlich werden ca. 2

Jugendliche aus den 1. Realklassen in die 1. Sek. wechseln und 1–2 Repetenten die 1. Sekundarklasse wiederholen. Daraus ergeben sich drei Sekundarklassen mit je 16–17 SuS und drei Realklassen mit je 18 SuS. In der **zweiten Oberstufe** sollen drei Sekundarklassen mit je ca. 23 SuS und drei Realklassen mit je 13–14 SuS geführt werden. In der **dritten Oberstufe** ist (unter Berücksichtigung der zu erwartenden Abgängen an die Kantonsschule) mit ca. 51 Sekundarschülerinnen und -Schülern zu rechnen. Diese werden neu in drei Klassenzügen geführt (einer mehr als im laufenden Schuljahr). Zudem sind erneut drei Realklassen mit 14/15 SuS vorgesehen.

(Vorgabe: 16 – 24 Jugendliche pro Realklasse / 20 – 24 Jugendliche pro Sekundarklasse)

Blick auf die Gesamtentwicklung

Grundsätzlich ergeben sich keine wesentlichen Abweichungen gegenüber den Vorjahren. Nach einer Stagnation in den letzten Jahren, ist der Gesamtschülerbestand leicht steigend. Mit Blick auf das Wachstum der Einwohnerzahl und die Geburtenraten, ist hier für die kommenden Jahre mit einer grundsätzlich stabilen Entwicklung zu rechnen.

Herausfordernde Organisation

Die Klassenplanung ist jedes Jahr eine Herausforderung für die Schulführung. In der weit verzweigten Gemeinde sind Klassenzusammenlegungen über die einzelnen Dörfer hinweg schwierig zu vollziehen. Dabei können nicht nur die mathematischen/finanziellen Aspekte gewichtet werden. Das Augenmerk liegt auf einer ausgewogenen Einteilung in der ganzen Gemeinde.



Eschenbach bewegt

Neue Bewegungs- und Erlebnistrails

Bewegung an der frischen Luft ist im Trend. Um noch mehr Leute fürs Joggen, Walken oder Wandern zu motivieren, wurde von drei Eschenbachern der Helsana-Trail initiiert.

Haben Sie die neuen Helsana-Trail Schilder in Eschenbach bereits entdeckt? Rund um die Gemeinde entstehen aktuell drei Rundwege, die auf den bestehenden Wanderwegen auf verschiedene Arten begangen werden können.

Durchdachtes Konzept

Gemeinsam mit Swiss Athletics erichtet der führende Kranken- und Unfallversicherer Helsana seit bald 20 Jahren attraktive Rundwege zum joggen, walken, wandern oder spazieren in der ganzen Schweiz. So ist inzwischen ein reiches Netz mit mehr als 360 Strecken entstanden, welches aktuell durch drei Eschenbacher-Routen ergänzt wird.

Idee entstand im Corona-Lockdown

Während alles geschlossen war, kamen drei Eschenbacher auf die Idee ein neues Bewegungs-Angebot für

die Bevölkerung zu realisieren. Es soll kostenlos sein und jederzeit für jedermann zur Verfügung stehen. Im Zuge der Abklärungen sind Sie auf das Engagement von Helsana aufmerksam geworden und haben daraufhin eine Bewerbung eingereicht.

Das Konzept der Eschenbacher-Initianten umfasst drei abwechslungsreiche Rundstrecken. Die Kurze Route befindet sich im Dorf, die mittlere Strecke führt entlang den schönen Gewässer und die längste umrundet den Ortsteil Eschenbach. Dabei kommt man an diversen Sehenswürdigkeiten, Attraktionen und Aussichtspunkten vorbei, die zum Verweilen einladen. Das Konzept hat die Jury überzeugt und so hat Eschenbach den Zuschlag erhalten.

Tafeln werden montiert

Simon Haag, Simon Ulrich und Claudio Roth – die drei Initianten des Helsana-Trails Eschenbach – sind bereits fleissig dabei die Tafeln zu montieren, damit die Eröffnung rechtzeitig zu Beginn der Outdoor-Saison im Frühling erfolgen kann.



Die drei Initianten des Projekts



VERANSTALTUNGEN

Samstag, 12. Februar 2022
Kindernachmittag Archehof

Mittwoch, 16. Februar 2022
Hüppi Schnuppertraining

Samstag, 19. Februar 2022
Atzmännig Kids Race

Samstag, 19. Februar 2022
Vollmond-Schneeschuh-Tour

Sonntag, 6. März 2022
Atzmännig Kids Race Verschiebedatum

Sonntag, 6. März 2022
Sunnitts-Zmorge auf dem Archehof

Sonntag, 6. März 2022
Brunch pur im Atzmännig

Samstag, 12. März 2022
Kindernachmittag Archehof

Detaillierte Informationen im Veranstaltungskalender unter www.goldingertal.ch

Verein Goldingertal Eschenbach agiert als Trägerschaft

«Wir unterstützen gerne die Initiative von Privatpersonen und bieten Hand bei Koordination und Kommunikation», meint Cornelia Schneller vom Verein Goldingertal Eschenbach, welcher die Trägerschaft für den Helsana-Trail Eschenbach übernimmt. So werden die neuen Trails auch unter www.goldingertal.ch beworben.

Eröffnung im Frühling

Auch bei Helsana, auf Webseite und App, wird demnächst der Eschenbacher Trail zu finden sein. Gut möglich, dass dies sogar neue Gäste nach Eschenbach locken wird. In erster Linie sollen die Trails aber für die lokale Bevölkerung sein; ganz nach dem Motto "Eschi bewegt".

Helsana-Trail Eschenbach

Ab Frühling sind drei Trails ausgeschildert, auf denen man joggen, walken, wandern oder spazieren kann.

Grand-Trail «Um Eschenbach» 16,3km
Medium Trail «Am Wasser» 7,1 km
Short-Trail «Im Dorf» 4,9km

Festlicher Gottesdienst zum Valentinstag
für alle, die ihrem Liebesjubiläum einen ganz besonderen Moment schenken wollen:

Samstag 12. Februar 2022
18.30 Uhr in der Pfarrkirche St. Gallenkappel
20.00 Uhr in der Pfarrkirche Walde

Sonntag 13. Februar 2022
09.00 Uhr in der Pfarrkirche Goldingen
10.30 Uhr in der Pfarrkirche Eschenbach

Mitwirkung: Marie-Louise Romer
Musik: Fabienne Romer mit Jazzband



KATHOLISCHE KIRCHGEMEINDE ESCHENBACH

Schneesport im Atzmännig



Samstag, 12. Februar 2022
Goldinger Jugend Riesenslalom
Goldinger Jugend Super-G

Sonntag, 13. Februar 2022
55. Atzmännig-Riesenslalom
Goldinger-Super-G

Sonntag, 20. Februar 2022
JO Animations Combi-Race Technik

Samstag, 5. März 2022
LinthCUP Super-G
Clubrennen Skiclub Goldingen

Anlässe werden nur durchgeführt, sofern die Richtlinien des BAG/Kanton und das Basisschutzkonzept von Swiss Ski eingehalten und umgesetzt werden können. Infos unter www.scgoldingen.ch

Hüppi Schnuppertraining
16. Februar 2022

Schnuppertraining für alle Kinder (Kindergarten bis 9. Klasse) mit attraktiver Verlosung!

Anmeldung bis 9. Februar 2022 unter www.scgoldingen.ch/anmeldungen/

Ebenfalls sind unter Ausschreibung weitere Informationen erhältlich. Wir freuen uns auf viele Teilnehmer!




Vollmond-Schneeschuhtour



mit Fondue und Schlittelspass

Freitag, 18. Februar 2022

Zeit: 17.30 Uhr bis ca. 22.30 Uhr
Treffpunkt: 17.30 Uhr beim Egg-Parkplatz, Ricken
Kosten: CHF 5.- exkl. Fondue und eigene Konsumation
Anmeldung: bis Samstag, 12.2.2022 bei Nadja Arnold
079 666 35 03 oder arnold-hefti@bluewin.ch

Weitere Infos auf: fg-goldingen.jimdosite.com




FAMILIENZENTRUM
St. Gallenkappel

Kreativbox

18.02.2022 - Dekoreif Frühling
14.05.2022 - Windspiel für die Kleinsten
25.06.2022 - Schultüten basteln

Weitere Informationen finden Sie auf unserer Webseite www.familienzentrum-stgallenkappel.ch

Familienzentrum St. Gallenkappel | Rickenstrasse 37 | St. Gallenkappel


Atzmännig Kids Race
19. Februar 2022

Das Atzmännig Kids Race (bisher Schülerrennen) steht vor der Tür. Teilnahmeberechtigt sind alle Kinder (Kindergarten bis 9. Klasse).

Anmeldung bis 12. Februar 2022 unter www.scgoldingen.ch/anmeldungen/

Ebenfalls sind unter Ausschreibung weitere Informationen erhältlich. Wir freuen uns auf viele Teilnehmer!



**COFACHA 2.0 –
Corona Fasnacht
Chappelle 2022**

Wann Sonntag, 20. Februar 2022
11.00 – 15.00 Uhr

Wo Im Dorf «Chappelle»
(Würzengässli, Spielplatz, Schulhaus, Holz, Krone)

Was Guggenmusik bringt an verschiedenen Plätzen
Fasnachtsstimmung in unser Dorf. Am Grill und den
mobilen Lutzwägeli findet ihr Verpflegung und «en guete
Schluck z trinkä». Und auch für die Kinder gibt es beim
Schulhausplatz eine Überraschung.

**Kommt doch alle am 20.02.2022 verkleidet durchs
Dorf. Auch wenn der Umzug abgesagt ist, freuen wir uns auf die
etwas andere Fasnacht!
Euer Fasnachts-OK-Chappelle**



**Aufbau einer
individuellen Garderobe**
Endlich Ordnung im Kleiderschrank

Freitag, 25. Februar 2022 und Samstag, 26. Februar 2022

Kennst du folgende Aussage: „Ich habe drei Schränke voll Kleider und nichts anziehen!“? Entwickle mit Hilfe einer Expertin eine wohlgedachte Garderobe, die dir erlaubt, mit wenig Aufwand rund um die Uhr gut angezogen zu sein.

Leitung: Katharina Weber, Farb-, Modestil- und
Imageberaterin

Zeit: Freitag: 19.00 Uhr bis 22.00 Uhr
Samstag: 13.30 Uhr bis 16.30 Uhr

Ort: Mehrzweckraum Schulhaus Goldingen

Kosten: je nach Teilnehmerzahl CHF 190.- bis 250.- inkl. Unterlagen

Anmeldung: bis Freitag, 11.2.2022 bei Alessandra Diener
078 751 28 53 oder
alessandra.diener@hispeed.ch



Weitere Infos auf: fg-goldingen.jimdosite.com



• Träffpunktkaffi geöffnet
• Spiel und Spass für alle

Fasnachtsparty

**Mittwoch, 23.02.2022
von 14:00 - 16:00 Uhr**

- Es warten verschiedene Spiele und Überraschungen auf euch
- Eintrittspreis für Mitglieder Fr. 5.00 / Nichtmitglieder Fr. 7.00

Der Anlass finden unter aktuellem Corona Schutzkonzept statt
(2G / Maskenpflicht ab 12 Jahren).

Familienzentrum St. Gallenkappel | Rickenstrasse 37 | St. Gallenkappel



ERMENSWILER FASNACHT
geht für das Jahr 2022 neue Wege

**pro ermenswil
organisiert
eine virtuelle
Maskenprämierung**

Mach mit und gewinne «Goldigäler»
Weitere Informationen auf der Webseite
von **pro ermenswil** unter www.ermenswil.ch

Einsendeschluss: 24.02.2022
Voting Schluss: 27.02.2022, 12:00 Uhr
Rangverkündung: 27.02.2022, ca. 16:00 Uhr auf der Webseite

Save the Date

**Freitag, 25.02.2022
Maskenball
Turnhalle Goldingen**

**Samstag, 26.02.2022
Fasnachtsumzug**

**Fasnacht
Goldingen**

**Gold
Sprenger**

Weitere Infos unter www.goldsprenger.ch

Ökumenischer Weltgebetstag

Eine Frauengruppe aus unserer Seelsorgeeinheit Eschenbach und der Evangelischen Kirche Uznach und Umgebung lädt zu einer ansprechenden Feier zum Weltgebetstag der Frauen ein.

Sie werden aus Texten von Frauen aus England, Wales & Nordirland vortragen. Der Frauenchor Bürg – Neuhaus wird die Feier musikalisch gestalten. Wir freuen uns sehr, Sie an dieser Feier zu begrüssen.

Freitag, 04. März 2022

- 19.00 Uhr in der Pfarrkirche Eschenbach





Osterhasen aus Holz basteln



für Gross und Klein

Dienstag, 1. März 2022 und Mittwoch, 2. März 2022

Leitung: Rudolf Kyburz
 Zeit: Dienstag, 19.00 Uhr: für Erwachsene
 Dauer ca. 2 Stunden
 Zeit: Mittwoch, 14.00 Uhr: für Jugendliche ab 10 Jahren in Begleitung eines Elternteils
 Kosten: 1. Osterhase CHF 35.-, jeder weitere 15.-
 Nichtmitgliederzuschlag: CHF 10.-
 Anmeldung: bis Mittwoch, 23.2.2022 bei Edith Schnurrenberger
 079 713 48 73 oder edith.schnurrenberger@bluewin.ch

Weitere Infos auf: fg-goldingen.jimdosite.com



Herzliche Einladung zum ökumenischen Suppentag mit Kaffee und Kuchen



Samstag, 12. März 2022 von 11.30h – 13.30h, Dorftreff Eschenbach, nach Richtlinien BAG

Wir unterstützen mit dem Erlös das Projekt «Espace Sûr» in Pétion-Ville, Haiti.



Herzlich willkommen! Pfarreirat Eschenbach

Babysitterkurs



für Jugendliche ab Jahrgang 2010

Samstag, 5. März 2022

Wolltest Du schon immer einmal die Kinder deiner Nachbarn hüten und fühlst dich dabei nicht so sicher? Du erhältst nützliche Tipps und Tricks rund ums Kinderhüten.

Zeit: 09.00 Uhr bis 12.00 Uhr
 Ort: Mehrzweckraum Schulhaus Goldingen
 Anmeldung: bis Samstag, 19.2.2022 bei Maria Rüegg,
 055 284 10 57 oder rueegg-rusch@bluewin.ch

RUNNINGDAY ESCHENBACH

19. März 2022



MACH AU MIT!

Kurzstrecken - 5-km-Lauf - Hauptstrecke 10.4km - Walking
 Infos und Anmeldung unter www.runningday.ch

Elternbildung Kindernotfälle



Als Eltern oder Betreuungsperson kommt man früher oder später in eine Notfallsituation. Hoffentlich ist es nur eine Prellung oder eine Schürfung, vielleicht ist es aber auch hohes Fieber oder eine Gehirnerschütterung. An diesem Abend schauen wir die häufigsten Notfälle an, damit Sie in einer akuten Situation richtig reagieren.

Datum: Donnerstag, 10.3.2022 | 19-21:30 Uhr
 Ort: Saal Generationenhaus
 Preis: kostenlos für Mitglieder & Partnervereine
 Fr. 10.- für Nicht-Mitglieder

Anmeldung & Auskunft
 Online-Anmeldung bis spätestens So. 6.3.2022,
sabrina.rueegg@familienforum-eschenbach.ch

www.familienforum-eschenbach.ch

börse eschenbach



Kinderkleider- und Spielzeugbörse
Samstag, 26. März 2022
 Turnhalle Breiten, Eschenbach
 9 Uhr bis 11 Uhr

- Maskenpflicht -

boerse.eschenbach@hotmail.com
www.familienforum-eschenbach.ch



Modellflug-Schweizermeisterschaft

Internationale Elite zu Besuch in Eschenbach

Am 12. und 13. März 2022 findet in den neuen Dorftreff-Sportanlagen eine besondere Veranstaltung statt. Die Modellfluggruppe Bussard freut sich darauf, erstmals die Schweizermeisterschaft im Indoor-Modellkunstflug in unser Gemeinde durchzuführen.

Die neue Dreifachsporthalle in Eschenbach ist seit einem halben Jahr in Betrieb. Die zusätzliche Anlage hat nicht nur die zeitlichen Kapazitäten für die Vereine deutlich erweitert, die grösseren Räume schaffen auch neue Möglichkeiten für verschiedene Sportarten. So erlaubt die Deckenhöhe von 9 Metern Höhenflüge im Kunstturnen, Fahنشwingen und bald auch für die nationale Elite im Modellfliegen.

Hochstehende Technik

Modellfliegen in der Sporthalle – wie geht das? Möglich macht dies der grosse technische Fortschritt, welcher den Sport über die vergangenen Jahre weiter professionalisiert hat. Die Modellflugzeuge werden leichter und präziser.

Auch internationale Gäste am Start

Beim Wettbewerb handelt es sich um den FAI Welt-Cup. So werden auch Pilotinnen und Piloten aus dem nahe liegenden Ausland anreisen. Sie alle verfolgen dasselbe Ziel: Mit einer guten Platzierung beim Swiss Open Indoor Master 2022 wollen sich die Teilnehmenden für die WM 2023 in Litauen qualifizieren.

Live am 12./13. März 2022

Die Modellfluggruppe Bussard freut sich auf zahlreiche Zuschauerinnen, Zuschauer und Fans!



Nähere Information zum Event finden Sie unter www.mg-bussard.ch.



Franzosen in der Favoritenrolle

Pro Land sind drei Piloten und ein Junior zugelassen. Insbesondere Frankreich wird mit einem starken Team antreten. So wird hart um eine WM-Teilnahme gerungen. Auch die Schweiz verfügt über eine engagierte Nationalmannschaft, welche es jedoch bisher noch nicht ganz an die Spitze geschafft hat. Umso erfreulicher ist es, dass Infrastrukturen, wie die neue Sporthalle im Dorftreff, genutzt werden können, um sich mit der internationalen Konkurrenz zu messen.

Anspruchsvolle Aufgaben sorgen für Spannung

Ähnlich wie beim Eiskunstlauf gibt es auch im Indoor-Kunstflug verschiedene Kategorien. In der Kategorie F3P müssen die Piloten Kunstflugfiguren in einer genau vorgeschriebenen Reihenfolge einer Gruppe von Punktrichtern vorführen. Diese bewerten wie exakt und harmonisch diese Figuren ausgeführt werden. Punkte werden insbesondere dann verteilt, wenn die Figuren möglichst gross, gut verteilt und mit langsamer Geschwindigkeit in der Halle platziert werden. Diese Kategorie ist vergleichbar mit der Pflicht im Eiskunstlauf.

Die Kür im Indoor-Kunstflug nennt sich Aero-Musical – kurz AFM. Dabei stellt jeder Pilot ein Figuren-Programm zusammen, das möglichst exakt und synchron zu einem selbst zusammengeschnittenen Musikstück geflogen wird. Die Punktrichter bewerten dann den Schwierigkeitsgrad, die Exaktheit der Figuren und die Abstimmung auf die Musik.

Schauen Sie vorbei!

Wie Sie sehen, hat der Grossevent einiges an Spannung und Attraktion zu bieten. Als Zuschauer ist es kaum zu glauben, was da alles möglich ist. Oder haben sie schon mal ein Flugzeug rückwärts fliegen sehen?



Männersport Eschenbach
für mehr Lebensqualität,
Beweglichkeit und Gesundheit



Herzlich willkommen
zum **gemeinsamen Training**
jeweils **Donnerstag, 19.30–21.30 Uhr**
Turnhalle Kirchacker Eschenbach

Infos unter:
www.stv-eschenbach.ch/Erwachsene/Männersport
oder direkt bei Karl Staub (Charly), 079 434 70 09



11. Februar 2022 bis 11. März 2022

Datum	Zeit	Anlass	Lokalität	Organisator
11.2.	08:00	Super-G-Training	Atzmännig, Goldingen	Skiclub Goldingen
11.2.		Fasnacht Eschenbach	Dorf Eschenbach	Froschzunft Eschenbach
12.2.		JO Riesenslalom und Goldinger Jugend Super-G	Atzmännig Sportbahnen	Skiclub Goldingen
13.2.		Eidg. und Kommunale Volksabstimmung		Gemeinde Eschenbach
13.2.		55. Atzmännig Riesenslalom und Goldinger Super-G	Atzmännig Sportbahnen	Skiclub Goldingen
16.2.	13:00	Hüppi Schnuppertraining	Atzmännig Sportbahnen	Skiclub Goldingen
17.2.	11:30	Senioren Mittagstisch	Restaurant Mürtschen	Pro Senectute Eschenbach
18.2.	14:00	Kreativbox: Dekoreif für Frühling	Familienzentrum St. Gallenkappel	Familienzentrum St. Gallenkappel
18.2.	17:30	Vollmond-Schneeschuh-Tour	Treffpunkt: beim Egg-Parkplatz, Ricken	FG Goldingen
19.2.	08:30	Atzmännig Kids Race	Atzmännig Sportbahnen	Skiclub Goldingen
20.2.		JO-Animations Combi-Race Technik (SL/GS)	Atzmännig Sportbahnen	Skiclub Goldingen
20.2.	11:00	COFACHA 2.0 - Corona-Fasnacht Chappelle 2022	Würzengässli, Spielplatz, Schulhaus, Holz, Krone	Fasnachts-OK-Chappelle
23.2.	14:00	Fasnachtsparty	Familienzentrum St. Gallenkappel	Familienzentrum St. Gallenkappel
25.2.		Fasnacht Goldingen		Guggenmusik Goldsprenger
25.2.	19:00	Aufbau einer individuellen Garderobe	Mehrzweckraum, Schule Goldingen	FG Goldingen
26.2.	13:30	Aufbau einer individuellen Garderobe	Mehrzweckraum, Schule Goldingen	FG Goldingen
27.2.	14:00	Ermenswiler Fasnacht / online		Ortsverein Pro Ermenswil
1.3.	18:30	Osterhasen aus Holz basteln - für Gross und Klein	Treffpunkt: Parkplatz Schule Goldingen	FG Goldingen
2.3.	13:00	Hüppi Schnuppertraining (Verschiebedatum)	Atzmännig Sportbahnen	Skiclub Goldingen
3.3.	11:30	Senioren Mittagstisch	Restaurant Mürtschen	Pro Senectute Eschenbach
4.3.	12:00	Senioren Mittagstisch St.Gallenkappel	Altersheim Berg	Pro Senectute St.Gallenkappel
4.3.	20:00	Wolfgang Kalb mit «Got Them Old Walkin' Blues»	Kulturkeller Custorhaus	Kulturkommission Eschenbach
5.3.		LinthCup Super-G / Clubrennen	Atzmännig Sportbahnen	Skiclub Goldingen
5.3.	09:00	Babysitterkurs - für Jugendliche ab Jahrgang 2010	Mehrzweckraum Schule Goldingen	FG Goldingen
6.3.	08:30	Atzmännig Kids Race (Verschiebedatum)	Atzmännig Sportbahnen	Skiclub Goldingen
8.3.	12:00	Senioren-Mittagstisch Goldingen	Gasthaus zum Rössli, Goldingen	Pro Senectute Goldingen
9.3.	15:30	Kinderfit	Turnhalle St. Gallenkappel	DTV St. Gallenkappel
10.3.	19:00	Eltermbildung Kindernotfälle	Saal Generationenhaus	Familienforum Eschenbach
11.3.	18:30	Kinder Escape-Room Abenteuer	Mehrzweckraum Schule Goldingen	FG Goldingen

Aufgrund der Pandemie-Situation kommen Schutzkonzepte zum Einsatz und kurzfristige Veranstaltungsabsagen sind nicht ausgeschlossen. Bitte Informieren Sie sich direkt beim Organisator über die Durchführung und allfällige Massnahmen.