



Freitag, 9. September 2022 ♦ 10. Jahrgang ♦ Ausgabe Nr. 9

# eschenbach

Mitteilungsblatt der Gemeinde Eschenbach SG

*aktuell*

## Baustart im Dorfzentrum Energieverbandsprojekt konkretisiert sich Partner für Alterswohnungsprojekt gesucht



Neuhüslertobel: Trockenheit verzögert Öffnung

Seite 26



Umfassendes Angebot der Schulsozialarbeit

Seite 30



Rebenfreunde präsentieren neuen Bildstöckli-Wy

Seite 14

## Liegenschaften + Strassen

# Grossbaustelle kann endlich starten

**Im Ortszentrum von Eschenbach wird der Strassenraum neu gestaltet und für alle Verkehrsteilnehmenden sicherer gemacht. Der Dorfkern wird als Aufenthaltsort attraktiver. Im Rahmen der Bau- und Sanierungsarbeiten werden auch die Werkleitungen modernisiert. Die Arbeiten starten am Montag und dauern voraussichtlich bis Herbst 2023. Die Koordination erfolgt durch das kantonale Tiefbauamt.**

Das Zentrum von Eschenbach weist ein reges Verkehrsaufkommen auf. Auf der Achse Rapperswilerstrasse-

Rickenstrasse verkehren im Durchschnitt 8'500 Fahrzeuge pro Tag, auf der Rütistrasse sind es rund 7'000 Fahrzeuge. Besonders stark ist die Sternenkreuzung frequentiert. Das hohe Verkehrsaufkommen und die vielseitigen Nutzungen (Schulweg, Bushaltestellen, Einkaufsmöglichkeiten) führen immer wieder zu gefährlichen Situationen.

### Beruhigung erhöht Sicherheit

Mit umfangreichen Baumassnahmen sollen nun der Verkehr beruhigt und zugleich verstärkt auf die Umfahrungsstrasse A15 umgeleitet

werden. Das verbessert die Sicherheit für alle Verkehrsteilnehmenden. Die Umsteigebedingungen im öffentlichen Verkehr werden optimiert. Zugleich wird das Ortszentrum als Aufenthalts- und Begegnungsort attraktiver.

Die Kantonsstrassen werden im ganzen Ortszentrum verschmälert und mit seitlichen Farbbändern optisch eingengt. Dadurch wird eine Verringerung der Fahrgeschwindigkeit erwirkt. Im Gegenzug werden die Trottoirs leicht verbreitert.

### Angepasste Verkehrsführung

An der Sternenkreuzung wird die Verkehrsführung neu gestaltet. Die Linksabbiegespur wird durch einen Mehrzweckstreifen ersetzt. Zur Erhöhung der Sicherheit können Autofahrerinnen und Autofahrer von den Parkplätzen auf dem Sternenplatz in Zukunft nicht mehr direkt in die Ri-

## Editorial



Liebe Eschenbacherinnen und Eschenbacher

Nach jahrelanger Vorbereitung, verbunden mit «Hindernisläufen» in allen Variationen, starten nun die Bau-

arbeiten für die Neugestaltung des Eschenbacher Dorfkerns. Kurz gesagt: «Was lange währt wird endlich gut.» Denn mit dem Baubeginn kommen wir dem Ziel, das Zentrum sicherer zu machen und die Aufenthaltsqualität zu verbessern, ein grosses Stück näher.

Die Verkehrsberuhigung im Ortszentrum wurde nach der Eröffnung der Umfahrungsstrasse A15 im Jahr 2003 als notwendige flankierende Massnahme vorgesehen. Zugegeben, es ist seither einige Zeit verstrichen. Allerdings bin ich überzeugt, dass sich die politische

und planerische Hartnäckigkeit der letzten Jahre auszahlen wird.

Während der kommenden Monate sind Verkehrsbehinderungen und Emissionen leider unumgänglich. Sie können sicher sein, dass fortlaufend intensiv an den Umleitungsvarianten und Verkehrskonzepten gearbeitet wird. Es wird das Möglichste gemacht, Einschränkungen lassen sich jedoch nicht komplett vermeiden. Für Ihr Verständnis und für Ihre Gelassenheit während der Bauzeit danke ich herzlich.

Die lange Wartezeit hat allerdings tatsächlich auch einen positiven Aspekt, den es zu erwähnen gilt. Denn wer hätte vor weit über zehn Jahren an das Einlegen von Fernwärmeleitungen für einen Energieverbund gedacht? Dieses Vorhaben hat sich jüngst konkretisiert und kann nun im gleichen Zug angegangen werden. So wurde in den letzten Monaten mit vereinten Kräften daran

gearbeitet, dass die daraus entstehenden Synergien optimal genutzt werden können.

Zusammen mit der Energie Zürichsee Linth AG entwickelt die Gemeinde nun ein Vorprojekt für einen Energieverbund im Zentrum von Eschenbach. Der Weg bis zur Realisierung wird auch für dieses Vorhaben kein kurzer sein. Aber es freut mich sehr, dass die Weichen für das zukunftsweisende und energiepolitisch wichtige Projekt nun gestellt sind. Mehr dazu lesen Sie auf Seite 8 dieser Ausgabe.

Wie Sie sehen, kommen auch in diesem Heft einige spannende Themen zusammen. Wie so oft, sind diese auf verschiedenen Ebenen miteinander vernetzt, was die Arbeit für die Gemeinde umso interessanter macht. So wünsche ich Ihnen viel Freude beim Lesen!

Cornel Aerne, Gemeindepäsident

ckenstrasse einbiegen. Die Ausfahrt erfolgt neu über die Rössligass. Zum Schutz der Fussgängerinnen und Fussgänger werden die Fussgängerstreifen neu angeordnet. Zudem sind bei Strasseneinmündungen Trottoirüberfahrten geplant.

Die verkehrsfreien Bereiche werden vergrössert und zu attraktiven Aufenthaltsflächen aufgewertet. Auch die Bushaltestellen werden erneuert und (mit Ausnahme der Haltestelle bei der Post) als Fahrbahnhaltestellen angeordnet.

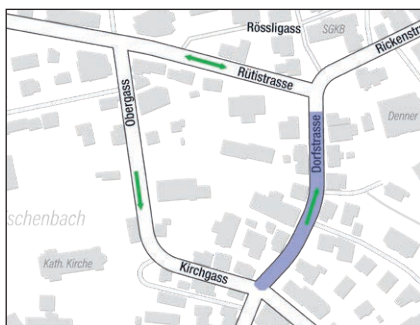
### Moderne Werkleitungen und Lärmreduktion

Im Zuge der Strassensanierung und Dorfplatzgestaltung werden auch die unterirdischen Werkleitungen modernisiert und an die heutigen Bedürfnisse angepasst. Dazu gehören auch Vorleistungen für eine spätere Umsetzung des bereits angekündigten Fernwärmeprojekts. Weitere Informationen dazu finden Sie auf Seite 8 dieser Ausgabe.

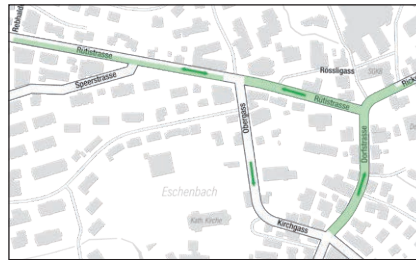
Ebenfalls werden die Randabschlüsse versetzt, die Strassenentwässerung angepasst, und die Strassenlampen auf LED-Technik umgerüstet. Abschliessend wird ein lärmarrer Deckbelag eingebaut.

### Geänderte Verkehrsführung während der Bauzeit

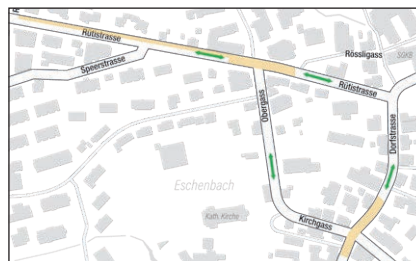
**Phase 1:** Ab Mitte bis Ende September 2022 wird einer ersten Phase die Dorfstrasse im Bereich Schmerikonerstrasse-Sternenkreuzung saniert. Dabei gilt in der Dorfstrasse sowie in der Kirchgass und der Obergass Einbahnverkehr.



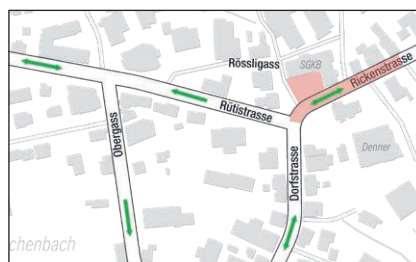
**Phase 2:** Anschliessend weiten sich die Arbeiten auf die Rütistrasse bis ins Gebiet Rebhalde aus. Während dieser zweiten Phase, die voraussichtlich bis April 2023 dauert, ist die Rütistrasse zwischen der Sternenkreuzung und der Verzweigung Obergass nur in Fahrtrichtung Ermenswil befahrbar. In der Obergass/Kirchgass sowie der Dorfstrasse gilt weiterhin Einbahnverkehr.



**Phase 3:** Die dritte Phase dauert von April bis August 2023. Neben dem oberen Bereich der Rütistrasse (Rebhalde-Obergass) werden in dieser Zeit auch die Verzweigungen Rütistrasse/Obergass und Kirchgass/Dorfstrasse saniert. Die Zu- und Wegfahrt in die Kirchgass/Obergass ist einseitig jederzeit gewährleistet.



**Phase 4:** Die vierte und letzte Phase fokussiert sich auf die Sternenkreuzung und dauert voraussichtlich von August bis November 2023. Dabei muss die Einmündung zur Bürgstrasse während ca. 3 Wochen gesperrt und der Verkehr via Neuhaus umgeleitet werden.



### Fragen zum Projekt?

Tiefbauamt Kanton St. Gallen

✉ info.budtba@sg.ch

☎ 058 229 95 95

Abteilung Liegenschaften + Strassen

✉ liegenschaften@eschenbach.ch

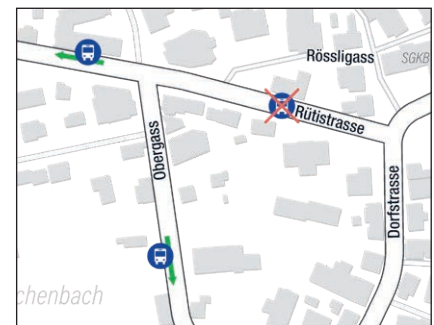
☎ 055 286 15 45

Abweichungen von diesem Zeitplan sind möglich und werden fortlaufend kommuniziert. Umleitungen sind vor Ort signalisiert und wo nötig wird der Verkehr mittels Lichtsignalanlage oder Verkehrsdienst geregelt.

### Einschränkungen im öffentlichen Verkehr

Auch im öffentlichen Verkehr ist während der Bauzeit mit Umleitungen, Verspätungen und Anschlussunterbrüchen zu rechnen. Aktuelle Informationen zu verschobenen Bushaltestellen und alternativen Fusswegen sind vor Ort ausgeschildert und fortlaufend unter [www.eschenbach.ch](http://www.eschenbach.ch) abrufbar. Bei Fragen hilft auch das Busfahrpersonal gerne weiter.

In den nächsten Wochen betrifft dies insbesondere die Haltestelle «Post». Diese wird ab Montag, 12. September in Fahrtrichtung Dorftreff zum Friedhof hin verlegt. Ab dem 3. Oktober ist dann auch die Gegenrichtung nach Rütli ZH betroffen. Dort wird die Haltestelle temporär vor dem Blumengeschäft Löwenzahn platziert.



Die Mitwirkenden danken herzlich für Ihr Verständnis für die unausweichlichen Einschränkungen und Emissionen während der Bauzeit.



Visualisierung neue Ortseingangstafel

## Informative Willkommenstafeln

Die Vereinigung der ehemaligen Gemeinden Eschenbach, Goldingen und St. Gallenkappel liegt bald 10 Jahre zurück. Als letzte Pendenz aus dem Vereinigungsprozess werden an verschiedenen Standorten in der ganzen Gemeinde demnächst neue Ortseingangstafeln platziert (2 x Eschenbach, 2 x Goldingen, 2 x St. Gallenkappel, 1 x Neuhaus und 1 x Ermenswil). Diese sorgen für ein einheitliches Erscheinungsbild und dienen der Bevölkerung zudem als Informationsplattform.

### Ansprechendes Design und digitale Inhalte

Die Tafeln bestehen aus einem Betonfundament mit einem Steinkorb, der durch eine dekorative Metallplatte ergänzt wird. An allen Standorten werden energieoptimierte 55" Outdoor LED-Screens zum Einsatz kommen. Darüber können künftig aktuelle Informationen (z.B. Ab-

stimmungs- und Veranstaltungshinweise) effizient geteilt werden, was auch die Plakatierung in der ganzen Gemeinde einschränken soll.

Übrigens: Um die Lichtverschmutzung und den Stromverbrauch einzudämmen, sind die Bildschirme mit einem Lichtsensor ausgestattet. So passt sich die Helligkeit automatisch der Umgebung an. Zudem ist eine Nachtabschaltung vorgesehen.

### Überarbeitung führt zu Kostensteigerung

Die Kosten für die Realisation der insgesamt acht Standorte belaufen sich auf rund Fr. 235'000.–. Mit dem nun vorliegenden Projekt wurden die Standortwahl sowie das Design der Tafeln nochmals überarbeitet und auch die Technik wurde aktualisiert. In Kombination mit den allgemeinen Preissteigerungen führt dies zu Mehrkosten von rund Fr. 63'000.– gegenüber dem im Jahr 2019 erteilten Budget. Der Gemeinderat hat die bauseitigen Arbeiten vergeben und den notwendigen Nachtragskredit gesprochen. Für das Vorhaben darf mit Kantonsbeiträgen gerechnet werden.

### Zeitnahe Umsetzung

Sofern es die Liefer- und Bewilligungsfristen zulassen, soll ein Grossteil der Tafeln noch dieses Jahr rea-

lisiert werden. Einzelne Standorte werden aufgrund von externen Faktoren (z.B. laufenden Bauprojekten) nachgelagert realisiert. Sobald der genaue Zeitplan für die Inbetriebnahme steht, werden die Vereine über den Buchungsprozess für Veranstaltungshinweise informiert.

## Unterstützung für Alterswohnungsprojekt gesucht

Wie im «Eschenbach aktuell» Ausgabe 7/22 berichtet, hat sich die GAW Linth als mögliche Partnerin für das Alterswohnungsprojekt in St. Gallenkappel zurückgezogen. Inzwischen hat der Gemeinderat über die Weiterführung des Vorhabens beraten. Er vertritt nach wie vor die Haltung, dass der Bau von Alterswohnungen in St. Gallenkappel ein Bedürfnis darstellt. Auch am Entscheid, Wohnraum ohne Gewinnorientierung zu schaffen, hält der Rat fest.

So startet nun die Suche nach neuen Projektpartnern, welche das Vorhaben mit personellen und allenfalls dereinst auch finanziellen Ressourcen mittragen. Bereits haben sich erste Interessenten bei der Gemeinde gemeldet. Die Initianten

Anzeige

**Oberholzer Sanitär AG**  
 Lenzikon 27 · 8732 Neuhaus  
 Telefon 055 282 11 76  
 info@oberholzer-sanitaer.ch  
 www.oberholzer-sanitaer.ch

# OBERHOLZER

● ● ● SANITÄR SOLAR LÜFTUNG

- Sanitäre Installationen
- Badumbau
- Solaranlagen
- Komfortlüftungen
- Wasseraufbereitung
- Werkleitungen
- Service und Reparaturen
- Planungen

Ihr Fachgeschäft in der Region  
rund um die Haustechnik

Beratung - Planung - Ausführung - seit 1987

### Jetzt mitwirken!

Möchten Sie sich für die Realisation von Alterswohnungen in St. Gallenkappel engagieren?

Verfügen Sie allenfalls über spezifisches Know-How, das für den Bau und Betrieb von Alterswohnungen hilfreich ist?

Dann melden Sie sich!

✉ info@eschenbach.ch  
☎ 055 286 15 50

verfolgen das Ziel, in Eschenbach eine neue, nicht gewinnorientierte Altersbaugenossenschaft zu gründen. Um eine breite Abstützung in der Bevölkerung zu erreichen, sind weitere Fachpersonen gesucht.

## Strassenplan wird überarbeitet

Der Kanton hat die Gemeinden aufgefordert, deren Strassenpläne aufzuarbeiten. Da in Eschenbach im Rahmen der Ortsplanung nun auch

die Zonenpläne überarbeitet werden, ist diese Aufgabe zeitnah zu erfüllen. So können die Verkehrsflächen korrekt abgebildet und die Klassierungen der Gemeindestrassen wo nötig angeglichen werden.

Die Überarbeitung wurde für insgesamt rund Fr. 50'000.– an das Geometerbüro Lukas Domeisen AG aus Uznach/Jona vergeben, welches

schon in der Vergangenheit für die Gemeinde tätig war. Ein Teil der Arbeiten wird noch dieses Jahr erledigt, woraus sich unvorhersehbare neue Ausgaben über Fr. 25'000.– ergeben. Zusätzlich werden für nächstes Jahr Fr. 30'000.– budgetiert.

Nach der Überarbeitung wird der gesamte Gemeindestrassenplan öffentlich aufgelegt.

### Zustandsbeurteilung Strassenmanagement

Im Rahmen des kommunalen Strassenmanagements werden die Gemeindestrassen 1. und 2. Klasse in der zweiten Septemberhälfte 2022 mit einem Messfahrzeug befahren. So können Oberflächenschäden aufgenommen und der Unterhalts- und Sanierungsbedarf erruiert werden.

Das Messfahrzeug ermöglicht eine effiziente und sichere Zustandsaufnahme mittels mehrerer Kameras und eines Scanners. Die Bilder werden nur für verwaltungsinterne Zwecke genutzt. Es erfolgt keine Weitergabe oder Publizierung zu weiteren Diensten, wie beispielsweise Google Street View.



Zuständig für die Projektabwicklung ist die Lukas Domeisen AG.  
Projektleiter Bruno Rüdüsüli ☎ 055 286 13 60 | ✉ b.ruedisueli@igd.ch

### Anzeige

## FESTSTIMMUNG!

Herzliche Einladung zum  
**Tag der offenen Tür**  
**17. September 2022**

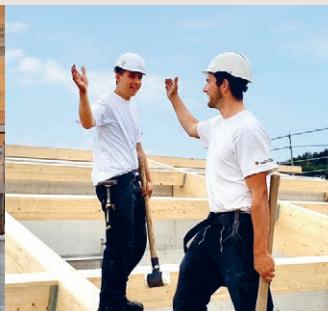
**10.00 – 17.00 Uhr Firmenrundgang**  
**10.00 – 20.00 Uhr Festwirtschaft**

Für die Kinder gibt es diverse Attraktionen

## Holzhandwerk nach Mass – seit 1970!

Moderner Holzbau und traditionelles Handwerk präzise, effizient und flexibel umgesetzt – dafür steht Holzbau Oberholzer seit mehr als 50 Jahren. Geniessen Sie einen spannenden Einblick und ein paar gesellige Stunden in unserer Werkhalle!

Das Team von Holzbau Oberholzer freut sich auf Sie!



**HOLZBAU**  
**OBERHOLZER** GMBH



Aktuelle Infos sowie Angaben zur Anreise finden Sie auf unserer Homepage.

**Holzbau Oberholzer GmbH**, Diemberg 5A, 8733 Eschenbach  
T 055 282 27 19, [www.holzbau-oberholzer.ch](http://www.holzbau-oberholzer.ch)

## Kurz &amp; bündig

# Kurzmitteilungen aus dem Gemeinderat

## Der Gemeinderat hat an seinen letzten Sitzungen...

### ... die Zusammenarbeit mit dem Verein Goldingertal Eschenbach ausgeweitet.

Wie schon im «Eschenbach aktuell» Ausgabe 7/22 berichtet, wird sich der Verein Goldingertal Eschenbach strategisch neu ausrichten. Die Strategie «Freizeit & Erholung 2030» soll über die kommenden zwei Jahre im Rahmen einer Pilotphase eingeleitet und deren Wirksamkeit überprüft werden.

Für die schrittweise Umsetzung wurde ein umfassender Massnahmenplan ausgearbeitet. Die Zusammenarbeit der verschiedenen Stellen soll ausgebaut und die Infrastruktur punktuell erneuert werden. Dazu sind auch zusätzliche personelle Ressourcen auf der Geschäftsstelle unabdingbar.

Durch die Neuausrichtung verändern sich auch die Schnittstellen mit und die Leistungen an die Gemeinde. Eschenbach wird sich im Rahmen der Pilotphase mit Fr. 85'000.– pro Jahr an den Kosten beteiligen. (Bisher wurden jährlich Fr. 15'000.– entrichtet.) Weiterhin sollen auch die angeschlossenen Betriebe und Vermarkter die umfassenden Leistungen durch jährliche Beiträge mitfinanzieren.

### ... die personellen Ressourcen der Abteilung Soziales erweitert.

Das Stellenpensum von Michael Juon als Fachverantwortlicher Asyl- und Flüchtlingswesen wurde bisher aufgeteilt, und zwar 70 % auf die Gemeinde Eschenbach und 30 % auf

Gommiswald. Mit den Herausforderungen rund um die Ukraine-Krise sowie dem allgemein steigenden Aufwand im Sozialwesen entstand auf beiden Seiten zusätzlicher Personalbedarf. So wird die bestehende Leistungsvereinbarung per Ende September aufgelöst.

Die von Michael Juon bisher für Gommiswald geleisteten 30 Stellenprozent können somit inskünftig zusätzlich für die Aufgaben in Eschenbach eingesetzt werden. Dies bringt personelle Entlastung zur Bewältigung der aktuellen Flüchtlingsströme und lässt Spielraum für zukünftige Umstrukturierungen.

### ... einer Aufwertung des Spielplatzes beim Schulhaus Walde zugestimmt.

Die Spielgeräte auf dem Spielplatz beim Schulhaus Walde sind in die Jahre gekommen und zeitnah zu ersetzen. Auch der Fallschutzbelag ist komplett zu erneuern. Zudem soll

die Anlage modernisiert und den heutigen Sicherheitsstandards angepasst werden. Durch ein Beschattungsnetz und neue Pflanzen wird die Anlage zusätzlich aufgewertet, um einen attraktiven Treffpunkt für Kinder und Familien zu schaffen.

Der Komplettauftrag wurde für Fr. 49'597.80 an die H. Grünenfelder AG aus Ziegelbrücke GL vergeben. Dafür hat der Gemeinderat einen Nachtragskredit über Fr. 18'000.– gesprochen. Die Arbeiten sollen plangemäss bereits in den Herbstferien ausgeführt werden.

### ... einem Küchenersatz in der Gemeindeligenschaft an der Rapperswilerstrasse 10 zugestimmt.

Die Küchen im gemeindeeigenen Wohn- und Geschäftshaus «Rappi 10» in Eschenbach sind aus Alters- und funktionellen Gründen zu ersetzen. Im Budget 2022 ist dafür ein Betrag von Fr. 160'000.– enthalten. Die Schreinerarbeiten konnten für Fr. 112'504.30 an die Blöchlinger GmbH aus Goldingen vergeben werden. Die sonstigen bauseitigen Aufgaben wie Gipser-, Maler- und Elektroarbeiten werden je nach Situation und Verfügbarkeit fortlaufend in Auftrag gegeben. Die Arbeiten sollten noch dieses Jahr abgeschlossen werden.

## Anzeige

RAIFFEISEN

**Raiffeisen  
am Ricken**

raiffeisen.ch/am-ricken



**Jetzt Online-Termin buchen**

Dank dem neuen Buchungssystem finden Sie auch unterwegs einen passenden Beratungstermin. Unsere Beraterinnen und Berater stehen Ihnen von Montag bis Freitag von 7 bis 7 zur Verfügung. Telefongespräch oder Bankbesuch? Sie wählen aus!

**Wir freuen uns auf Sie.**



## Herzliche Gratulation zum WM-Titel!

Gleich zum Auftakt der Mountainbike-Weltmeisterschaften im französischen Les Gets gewann der Eschenbacher **Dario Lillo** mit der Schweizer Crew die Goldmedaille im Teamwettkampf.



Zu dieser ausserordentlichen Leistung gratuliert der Gemeinderat dem Athleten sowie auch dem **VeloClub Eschenbach** als Ausbildungsverein des Jungathleten ganz herzlich!

Mit **Marcel Guerrini** lief ein zweiter VC Eschenbach-Fahrer zur Bestform auf. Er überraschte als starker Fünfter im olympischen Cross-Country.



## ... die Aufgaben rund um die «Schleppschlauchpflicht» delegiert.

Beim herkömmlichen Ausbringen von Gülle auf landwirtschaftlichen Nutzflächen entstehen hohe Amo-

niakverluste. Dies schädigt sensible Ökosysteme, fördert die Bodenversauerung, erhöht das Erosionsrisiko und belastet die Luft. Um diese negativen Folgen zu minimieren, müssen Ganzjahres-Landwirtschaftsbetriebe in der Schweiz ab 2024 emissionsmindere Ausbringtechniken (z.B. einen Schleppschlauch) anwenden.

Da diese Techniken nicht in jedem Fall anwendbar sind, gibt es einige Ausnahmeregelungen – etwa in Bezug auf die Art und Grösse der Nutzfläche oder die Hangneigung. Diese sind in der eidgenössischen Luftreinhalte-Verordnung festgelegt. Im Einzelfall kann der Kanton zudem aufgrund von technischen oder betrieblichen Gründen weitere Ausnahmen bewilligen.

Um die anstehenden Arbeiten kompetent bearbeiten zu können, hat der Gemeinderat diese Aufgaben an die Verwaltungsstelle Landwirtschaftliches Beitragswesen übertragen. Die Prüfung von Ausnahmegesuchen sowie sporadische Kontrollen werden an die fachkundige Firma Kontrollstelle KUT AG aus Flawil delegiert, welche in Eschenbach bereits die Einhaltung der Pufferstreifen kontrolliert. Die dabei entstehenden Aufwendungen werden in Form einer Entscheidegebühr an die Gesuchsteller weiterverrechnet.

## Save the date



### Vorversammlung Budget 2023

Datum: Montag, 21.11.2022

Zeit: 20 Uhr

Ort: Aula Breiten, Eschenbach

### Offizielle Bürgerversammlung zur Abnahme des Budgets 2023

Datum: Donnerstag, 1.12.2022

Zeit: 20 Uhr

Ort: Turnhalle Goldingen

## ... sich mit dem Vorstand des Gewerbevereins zum jährlichen Austausch getroffen.

Traditionsgemäss trifft sich der Gemeinderat einmal im Jahr mit der Leitung des lokalen Gewerbevereins. Der diesjährige «Wirtschaftsgipfel» hat am 23. August im Custorhaus Eschenbach stattgefunden. Auf dem Programm standen etwa das Alterswohnungsprojekt am Standort Berg in St. Gallenkappel, die Dorfkerngestaltung, das Energieverbundvorhaben im Zentrum von Eschenbach sowie weitere Bauprojekte und Zukunftsthemen.

Der Gemeinderat dankt dem Gewerbeverein das Engagement sowie den wertvollen Austausch und freut sich auf eine weiterhin gute Zusammenarbeit.

## Anzeigen

### Beauty & Relax

- Gesichtsbehandlungen
- Manicure
- Fusspflege
- Haarentfernung
- u.s.w



Blesstrasse 3  
8733 Eschenbach  
T 055 212 35 05  
[www.dzkosmetik.ch](http://www.dzkosmetik.ch)



BABOR



- **Vielfältiges Group-Fitness Angebot** (Pilates, etc.)
- **gratis Probetraining**

[www.fit-circle.ch](http://www.fit-circle.ch)

→ gleich Anmelden!

fit-circle Studio,  
8735 St. Gallenkappel

## Energieverbund Eschenbach

# Zukunftsweisendes Projekt wird konkret

Die auf den Winter drohende Gas- und Strommangellage ist in aller Munde und befeuert die ohnehin schon steigende Nachfrage nach alternativen Energiequellen. Bund, Kantone und auch Gemeinden arbeiten seit längerem aktiv an der Energiewende. Mit dem Ziel, bis 2050 Klimaneutralität zu erreichen, werden gemeindeübergreifend innovative Projekte vorangetrieben. Dazu gehört ein nachhaltiges Fernwärmekonzept im Zentrum von Eschenbach, für welches nun die Weichen gestellt werden.

Vor genau einem Jahr hat das «Eschenbach aktuell» erstmals über den geplanten Energieverbund im Dorfzentrum von Eschenbach berichtet. Ziel des Projekts ist es, sowohl öffentliche als auch private Liegenschaften im Ortszentrum CO2-neutral mit Wärme zu versorgen und dadurch Synergien zu nutzen. Zugleich sollen die Heizkosten langfristig stabilisiert und die Versorgungssicherheit durch lokale Wärmequellen erhöht werden.

## Kompetenter Partner mit regionaler Verankerung

Für das Vorhaben wurde eine Arbeitsgruppe ins Leben gerufen. Diese hat sich vertieft mit möglichen Organisationsformen für den Bau und Betrieb einer solchen Anlage auseinandergesetzt und den Gemeinderat in seiner Entscheidungsfindung unterstützt. Per heutigem Stand ist vorgesehen, dass die Gemeinde dereinst als Teilhaberin am Energieverbund beteiligt ist, und sich damit ihr Mitspracherecht sichert. Die genaue Form der Trägerschaft ist noch zu definieren.

Als Projekt- und spätere Geschäftspartner standen insbesondere erfahrene Energiedienstleister mit lokaler Verankerung im Fokus. In der Evaluation hervorgetan hat sich der regionale Energieversorger Energie ZürichseeLinth (EZL). Durch den Aufbau mehrerer Energieverbundprojekte im Raum Rapperswil-Jona

und Umgebung verfügt die EZL über breite Erfahrung im Bau und Betrieb solcher Anlagen. Dieses Know-How ist eine wertvolle Ressource für das Vorhaben in Eschenbach.

## Weichen werden gestellt

Im Zuge der nun anstehenden Werkleitungsarbeiten im Dorfzentrum von Eschenbach ergeben sich einmalige Synergien für das Energieverbundprojekt. So werden die Hauptleitungen bereits in den nächsten Monaten koordiniert mit der Strassenraumgestaltung eingebracht. Die Kosten dafür belaufen sich gemäss Schätzung auf rund 1.2 Mio. Franken. Diese werden durch die EZL vorfinanziert.

Parallel dazu wird ein Vorprojekt ausgearbeitet, welches aufzeigt, wo die Energiezentrale dereinst stehen könnte. Auch weitere Aspekte wie etwa der geografische Anschluss-Radius, die Dimensionierung der Anlage, der Energiemix und die Bezugsquellen werden im Detail geklärt. Im Vordergrund stehen Holzschnitzel, wobei für die Spitzenlastabdeckung eine ökologisch sinnvolle Ergänzung eruiert wird. Gemeinsam mit dem Engineering belaufen sich die Kosten hierfür auf Fr. 150'000.–.

Die Zusammenarbeit mit der EZL im Rahmen des Vorprojekts wird in einer Vereinbarung geregelt. Diese enthält eine Eventualverpflichtung und unterliegt somit dem fakultativen Referendum. Sollte das Projekt wider Erwarten nicht zustande kommen, hätte die Gemeinde einen Kostenanteil an den Vorleistungen von maximal Fr. 792'500.– zu tragen. Die entsprechende Anzeige finden Sie auf Seite 23 dieser Ausgabe.

## Inbetriebnahme frühestens 2024

Die Gemeinde wird erneut informieren, sobald die Ergebnisse des Vorprojekts vorliegen. Sollte dieses positiv ausfallen, könnten frühestens im Herbst-Winter 2024/2025 erste Objekte mit «Fernwärme» beliefert werden.

## Anzeige



**Silvia Tobler  
Malergeschäft**

**076 547 21 68  
055 284 19 75  
www.maler.ch  
maler@maler.ch**

Malergeschäft Tobler GmbH  
Rickenstrasse 19  
8725 Gebertingen

Ob Neubauten, Umbauten oder Renovationen ganz egal ob Gross- oder Kleinprojekte – wir sind Ihr Partner für sämtliche Malerarbeiten für Innen und Aussen.

Lernen Sie uns kennen und kontaktieren Sie uns für ein unverbindliches Angebot.

Wir beraten Sie gerne!  
Ihre Silvia Tobler

prompt  
zuverlässig  
kreativ



## Kontaktkreis Schweizer Gemeinden

# Partnergemeinden zu Besuch in Eschenbach

Seit dem Jahr 2000 steht Eschenbach mit vier Gemeinden aus allen Sprachregionen der Schweiz in Kontakt, um Verbindungen zwischen den Landesteilen zu pflegen und Erfahrungen auszutauschen.

Einmal jährlich treffen sich die Gemeindebehörden von Le Landeron NE, Losone TI, Scuol GR, Meiringen BE und Eschenbach abwechselungsweise an einem dieser Orte, um sich über die jeweiligen kulturellen, wirtschaftlichen und politischen Eigenheiten auszutauschen und aktuelle Projekte sowie Herausforderungen zu diskutieren.

### Blick über den Tellerrand

Die Zusammenkünfte sind zur lieben Tradition geworden und helfen

mit, den Blick über die Grenzen der eigenen Gemeinde oder Region hinaus zu richten und den Wert der ganzen Schweiz in ihrer wunderbaren Vielfaltigkeit zu schätzen.

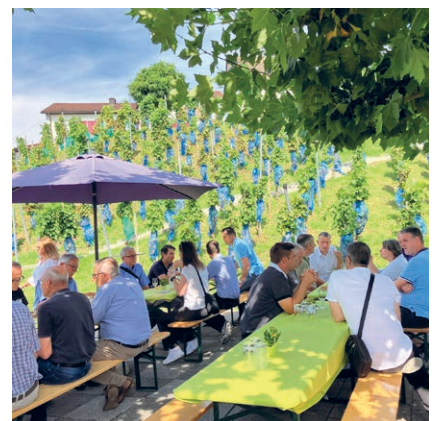
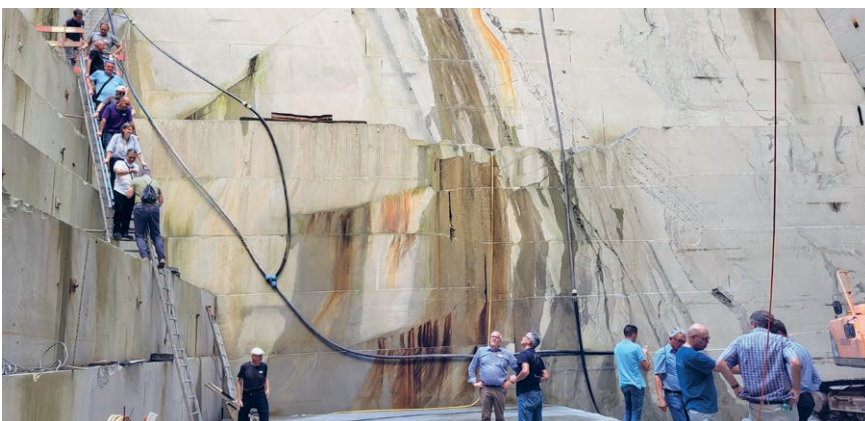
### Abwechslungsreiches Programm

Dieses Jahr waren die Partnergemeinden zu Besuch in Eschenbach. Bei herrlichem Wetter empfing der Gemeinderat die Gäste am Freitag, 26. August beim Bildstöckli-Areal zu einem kleinen Zmittag. Am Nachmittag sorgten ein geführter Augenschein im Aabachtobel gefolgt von einer Greifvogelshow von Erich Widmer sowie ein Besuch im Sandsteinbruch der Firma Müller Naturstein AG für spannende Einblicke und angeregte Gespräche.

Neben einem Erfahrungsaustausch zum Thema Mitwirkung, führte am Samstagvormittag ein externer Referent durch einen mitreissenden Krisenkommunikationsworkshop. Dabei konnten nicht nur die Gäste, sondern auch der Eschenbacher Gemeinderat eintauchen in eine fiktive Ernstsituation und den Puls nochmals in die Höhe treiben, bevor alle den Heimweg antraten.

### Tschüss, A revair, Arrividerci

Der Gemeinderat hat den Austausch mit den Partnergemeinden sehr geschätzt und freut sich schon auf nächstes Jahr. Dann geht die Reise ins Bündnerland nach Scuol.



**Energie ist knapp.**

**Verschwenden wir sie nicht.**

# 5 Sparempfehlungen für den Haushalt



## Kaffeemaschine ausschalten:

Geräte im Stand-by-Modus verbrauchen viel Strom. Schalten Sie die Maschine nach Gebrauch ganz aus.

## Kochen mit Deckel:

Beim Kochen verdampft ein Grossteil der Energie. Setzen Sie immer einen Deckel auf den Topf, der die Energie zurückhält. So wird übrigens auch das Essen schneller gar.

## Radiatoren freihalten:

Warme Luft muss ungehindert zirkulieren können. Achten Sie deshalb darauf, dass Radiatoren nicht von Vorhängen oder Möbeln verstellt werden.

## Richtig gut lüften:

Wer in der Heizsaison mit ständig schräg gestellten Fenstern lüftet, lässt viel Wärme ins Freie entweichen. Öffnen Sie besser dreimal täglich alle Fenster 5 bis 10 Minuten für ein energiesparendes Stosslüften.

## Licht immer löschen:

Stellen Sie sicher, dass in unbenutzten Räumen das Licht stets gelöscht wird.

Weitere Empfehlungen und Informationen zur Energie-  
lage der Schweiz auf

**[nicht-verschenden.ch](https://www.nicht-verschenden.ch)**



Schweizerische Eidgenossenschaft  
Confédération suisse  
Confederazione Svizzera  
Confederaziun svizra

Eidgenössisches Departement für Umwelt,  
Verkehr, Energie und Kommunikation UVEK

Eidgenössisches Departement für  
Wirtschaft, Bildung und Forschung WBF



## Energie

# Mit vereinten Kräften Energie sparen

Mit dem Ziel, die Energieversorgung für den Winter zu stärken, hat der Bundesrat zahlreiche Massnahmen beschlossen. Unter dem Slogan «Energie ist knapp. Verschenden wir sie nicht.» werden Bevölkerung und Wirtschaft mit einfach umsetzbaren Tipps zum Energiesparen motiviert. Auch die Gemeinden der Region sind gefordert, die ohnehin schon bestehenden Bestrebungen zur Reduktion des Energieverbrauchs weiter zu intensivieren.

Der Bund sorgt mit verschiedenen Massnahmen dafür, die Energieversorgung für den kommenden Winter rasch zu stärken. Dazu gehören zum Beispiel zusätzliche Reserven beim Gas und Strom. Zudem hat er für das Winterhalbjahr beim Gas ein freiwilliges Sparziel von 15% ins Auge gefasst. Erreicht werden soll dies durch das Mitwirken von allen Akteuren: Bevölkerung, Wirtschaft und auch die öffentliche Hand.

### Alle können mithelfen

Die Kampagne des Bundes zeigt auf: schon mit einfachen Mitteln kann man Gas, Heizöl, Strom und andere Energieträger sparen. So etwa das Abschalten von elektrischen Geräten oder der Beleuchtung, wenn

man sie nicht braucht, oder durch energiesparendes Kochen und Backen. Diese Massnahmen dürften den meisten im Grundsatz schon bekannt sein. Dennoch gehen sie im Alltag leicht vergessen. Weitere Energiespartipps finden Sie unter [www.nicht-verschenden.ch](http://www.nicht-verschenden.ch).

### Region geht koordiniert vor

Selbstverständlich ist auch die öffentliche Hand gefordert, den Energieverbrauch der öffentlichen Infrastruktur soweit als möglich zu senken. Dabei möchten die Gemeinden der Region ihr Vorgehen koordinieren, um dann ein wirkungs- und sinnvolles Massnahmenpaket umzusetzen. Informationen dazu folgen baldmöglichst.

### Heizen Sie erneuerbar?

Mit dem Umstieg auf erneuerbare Heizsysteme lösen wir die Abhängigkeit von fossilen Brennstoffen und leisten zugleich einen wichtigen Beitrag zum Klimaschutz.

Doch welche Wärmeversorgung ist die richtige? Und machen Wärmepumpen bei einem drohenden Strommangel überhaupt noch Sinn?

Die Experten der Energieallianz Linth liefern herstellerunabhängige Antworten auf Ihre Fragen.

### Regionale Infoabende



**15. September in Amden,**  
Saal Amden, 19 Uhr

**19. Sept. in Rapperswil-Jona,**  
Restaurant Kreuz, 19 Uhr

**26. September in Gommiswald**  
Gemeindesaal, 19 Uhr

**28. September in Schwanden**  
Singsaal, 19 Uhr

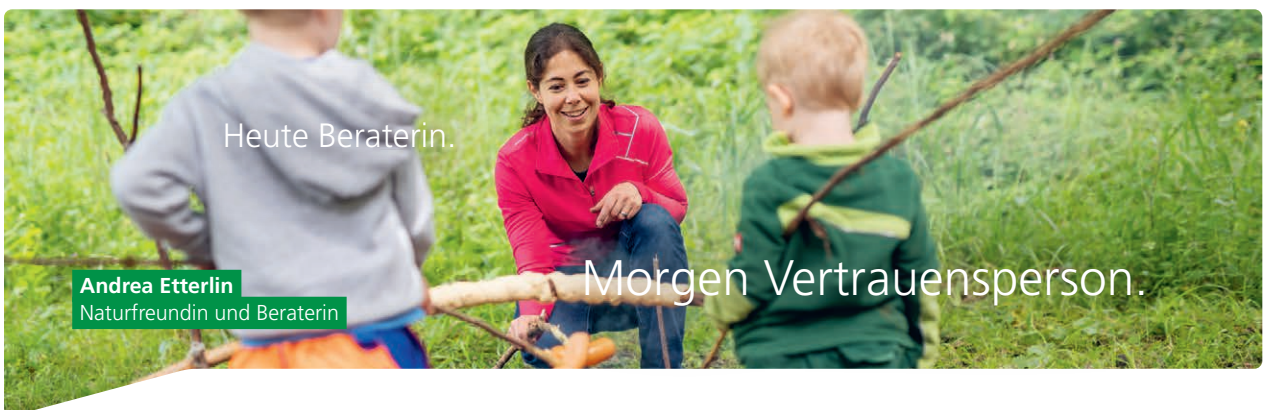
**3. Oktober in Benken**  
Gemeindesaal, 19 Uhr

**4. Oktober in Ziegelbrücke**  
Mensa Berufsschule, 19 Uhr

Wir freuen uns auf Ihren Besuch!

**energieallianz**  
Linth

## Anzeige



**Andrea Etterlin**  
Naturfreundin und Beraterin

Zuhören. Verstehen. Neue Möglichkeiten entdecken. Mit diesen Qualitäten wächst eine Partnerschaft heran, auf die sich Private und KMU durch und durch verlassen können. [sgkb.ch/eschenbach](http://sgkb.ch/eschenbach)

Meine erste Bank.  **St. Galler  
Kantonalbank**

Baukommission

# Baubewilligungen und Bauprojekte

Die Baukommission bewilligte vom 29. Juli bis 30. August 2022 nachstehende Bauvorhaben. Die Bauprojekte im Auflageverfahren sind online unter [www.publikationen.sg.ch](http://www.publikationen.sg.ch) ersichtlich.

Grob Bauunternehmung, Lüttschbach 28, 8733 Eschenbach: Ersatz & Erweiterung Lagerplatzüberdachung

Müllli Andreas & Selina, Büel 17, 8733 Eschenbach: Vergrößerung von Fenstern

Markaj Agim, Bürgstr. 4, 8733 Eschenbach: Anbau Verglasung Dachterrassen

Kath. Kirchgemeinde Eschenbach, Obergerendingerstr. 9, 8735 St. Gallenkappel: Ersatz & Erweiterung Spielplatzgeräte

Koller Marco, Aleestr. 12, 8734 Ermenswil: Ersatz von Fenstern sowie zusätzliches Fenster

AVT Verpatec AG, Eichtalstr. 59, 8634 Hombrechtikon: Produktionsgebäude, Haselholzstr., 8732 Neuhaus

Weber-Brändli Felix & Weber Andreas, 8630 Rüti: Mehrfamilienhaus, Bürgstr. 2a, 8732 Neuhaus

Büsser Elmar, Echeltschwilerstr. 4, 8638 Goldingen: Abbruch Remise; Neubau Remise

Raiffeisenbank am Ricken, Rössligass 3, 8733 Eschenbach: Umnutzung best. Gewerberäume zu Bankprovisorium, freistehender Geldautomat sowie Umdisponierung Werbesäule; Rütistr. 6, 8733 Eschenbach

Politische Gemeinde Eschenbach, Abbruch/Neubau Buswarteunterstand, Rütistr. 2 («Post-Haltestelle»), 8733 Eschenbach

Schlegel Peter, Tägerenastr. 3, 8734 Ermenswil: Autounterstand

## Bauprojekte im Auflageverfahren

Die Bauprojekte im Auflageverfahren sind auf der kantonalen Publikationsplattform ersichtlich:

[www.publikationen.sg.ch](http://www.publikationen.sg.ch)



Weiskat Dirk & Hofedank Kristin, Obermatten 12, 8735 Rüeterswil: Stützmauer

ZISAG AG, Churzhaslen 3, 8733 Eschenbach: Ersatz Holzschnitzheizung (Luftreinhalte-Verordnung)

## Photovoltaik-Anlagen

- Wieduwilt Markus & Monika, Büel 37, 8733 Eschenbach
- Rüegg Martin, Bildstöcklistr. 20, 8733 Eschenbach
- Saxer Vera & Marco, Mythenstr. 6, 8733 Eschenbach
- Marty Fredy, Kronenwiesstr. 6, 8735 St. Gallenkappel

Anzeigen

Industrie Churzhaslen  
8733 Eschenbach  
[info@fitgesund.ch](mailto:info@fitgesund.ch)

Angebote auf  
[fitgesund.ch](http://fitgesund.ch)

**nicole pietrowski**  
erfüllung finden in beruf und leben  
Psychologin lic. phil. & Dipl. Studien- und Berufsberaterin

- Standortbestimmung und Laufbahnberatung
- Coaching/psychologische Beratung
- Astrologische Beratung
- Kurse und Workshops

Büel 20 · 8733 Eschenbach  
Telefon 079 232 56 46

[info@nicole-pietrowski.ch](mailto:info@nicole-pietrowski.ch)  
[www.nicole-pietrowski.ch](http://www.nicole-pietrowski.ch)

- G. Kuster AG, Tägerenastr. 10, 8734 Ermenswil
- Greber Franz, Feldstr. 8, 8733 Eschenbach
- Papler Franz, Buechliberg 5b, 8733 Eschenbach
- Saxer Simon, Alpenblickstr. 33, 8852 Altendorf
- Ruegg Marcel, Aatalstr. 6, 8735 St. Gallenkappel
- Züger Marcel, Aleestr. 6, 8734 Ermenswil
- Juanes Braulio, Dreierwaldstr. 12, 8734 Ermenswil
- StWEG Schrennenstr. 27 a - d, 8733 Eschenbach
- Koller Marco, Aleestr. 12, 8734 Ermenswil
- Gubelmann Peter, Hirzlistr. 9, 8732 Neuhaus
- Hagen Corvin, Bauwil 662, 8735 St. Gallenkappel

- Keller Gallus, Letzistr. 20, Bürg, 8732 Neuhaus

- Blöchlinger AG, Jakobstr. 2, 8732 Neuhaus

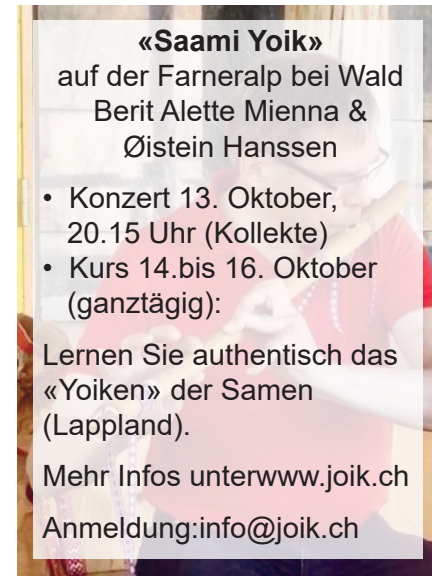
#### Tiefenbohrung mit Erdwärmesonde

- Keller Stefan & Jacqueline, Rietstr. 22, 8733 Eschenbach
- Frei Jörg & Cornelia, Lehmgruebstr. 8, 8733 Eschenbach
- Viechter Werner & Christina, Rietstr. 10, 8733 Eschenbach
- Meindertsma Ruegg Boukje, Rietstr. 14, 8733 Eschenbach
- Reichmuth Erich & Andrea, Lettenstr. 23, 8732 Neuhaus; Chastel, 8732 Neuhaus
- Arnold-Heinrich & Marietta, Brunnenstr. 9, Bürg, 8732 Neuhaus
- StWEG Bildstöcklistr. 1, 8733 Eschenbach

#### Luft/Wasser-Wärmepumpen

- Frischknecht Erwin & Marlis, Feldstr. 10, 8733 Eschenbach
- Keller Gallus & Astrid, Letzistr. 20, Bürg, 8732 Neuhaus

#### Anzeige



**«Saami Yoik»**  
auf der Farneralp bei Wald Berit Alette Mienna & Øistein Hanssen

- Konzert 13. Oktober, 20.15 Uhr (Kollekte)
- Kurs 14. bis 16. Oktober (ganztägig):

Lernen Sie authentisch das «Yoiken» der Samen (Lappland).  
Mehr Infos unter [www.joik.ch](http://www.joik.ch)  
Anmeldung: [info@joik.ch](mailto:info@joik.ch)

#### Anzeige

## GOLDENER HERBST



**BOLLIGER**storen

Rappi-Jona | 055 210 38 01

**STOBAG**

 GOLDPARTNER

Die Kulturkommission Eschenbach präsentiert:

Musik, Weingenuss  
und Gaumenfreuden...

# Rebenfest

Samstag, 10. September

Arena Bildstöckli, Eschenbach

Das frohe, stimmungsvolle Rebenfest bietet die einmalige Gelegenheit, den exklusiven Eschenbacher «Bildstöckli Wy» am Ort seines Ursprungs zu kosten und in limitierter Anzahl auch zu erwerben. Eine Rarität, die auch als Geschenk Anklang findet. Erstmals darf man sich auf 100 % eigenen Bildstöckli-Wein freuen – präsentiert im neuen Kleid.

17.45 Uhr Einstimmung mit Alphornklängen

18 Uhr Begrüssung und Apéro  
Weinvorstellung und Degustation

18.30 Uhr Musikalische Unterhaltung  
Kulinarische Genüsse mit Treberwürsten und mehr...

20.30 Uhr Bestellung Eschenbacher «Bildstöckli Wy»  
Sauvignon blanc und Cabernet



Wir freuen uns  
auf Ihren Besuch!

Kulturkommission &  
Rebenfreunde



## Viehschaukommission

# Viehschauen 2022 – Jubiläum in Goldingen!

Auch in diesem Jahr finden die drei traditionellen Viehschauen in den Ortsteilen Eschenbach, Goldingen und St. Gallenkappel statt. Und mit der Jubiläums-Viehschau in Goldingen steht ein besonderes Highlight auf der Agenda. Kommen Sie vorbei und tauchen Sie ein in die spannende Welt der Viehzucht. Wir freuen uns auf Ihren Besuch!

### Viehschau St. Gallenkappel

Die Viehschau in St. Gallenkappel findet am **Freitag, 7. Oktober 2022** bei der Mehrzweckanlage Holz statt.

- Auffuhr 8 bis 9 Uhr
- Schaubeginn um 9.30 Uhr
- Festwirtschaft am Mittag
- Bar ab 18 Uhr

**Achtung:** Die Rüeterswilerstrasse ist von 7.30 bis 17 Uhr vom Mehrzweckgebäude Holz bis Rüeterswil gesperrt. Eine Umleitung wird signalisiert.

### Bauernhilbi St. Gallenkappel

Samstag, 8. Oktober 2022, 18.30 Uhr beim Mehrzweckgebäude Holz

- Festzelt und Bar
- Prämierung des Viehs
- Musikalische Unterhaltung mit «Duo Tweralpispitz»
- Tombola
- Eintritt kostenlos

### Viehschau Eschenbach

Die Viehschau in Eschenbach findet am **Dienstag, 11. Oktober 2022** auf dem Dorftreff-Parkplatz statt.

- Auffuhr 8 bis 9.45 Uhr
- Schaubeginn um 10 Uhr
- Festwirtschaft am Mittag

**Achtung:** Infolge der Strassenbauarbeiten im Dorfzentrum von Eschenbach werden teilweise andere Auffuhrrouen gewählt.

### Bauernhilbi Eschenbach

Freitag, 14. Oktober 2022, 20 Uhr bei Kuster Melchior, Bruggenfeld 12

- Prämierung des Viehs
- Musikalische Unterhaltung mit «Trio Gmüetlich»
- Tombola
- Eintritt kostenlos

### Jubiläumsschau Goldingen

Die Viehschau Goldingen feiert dieses Jahr ihr 125-jähriges Jubiläum am **Samstag, 15. Oktober 2022** auf dem Viehschauplatz in Eglingen.

- geschmückte Auffuhr bis 9 Uhr
- Schaubeginn um 9.30 Uhr
- Festwirtschaft bis 22 Uhr

### Achtung: Strassensperrung

Die Laupenstrasse ist von der Agrola Tankstelle bis zum Restaurant Freihof von 7.30 bis 18 Uhr gesperrt. Der Verkehr wird via Diemberg-Bürg umgeleitet. Parkplätze stehen beim Schulhaus Goldingen zur Verfügung (mit Shuttlebus). Der Busverkehr ist nicht tangiert.

### Jubiläumsabend Goldingen

Samstag, 22. Oktober 2022, 19 Uhr in der Turnhalle Goldingen

- Essen, Kaffistube und Bar
- Prämierung des Viehs
- Musik. Unterhaltung mit «Meiri»
- Tombola
- Eintritt kostenlos

## IMPRESSUM Eschenbach aktuell



10. Jahrgang · 9. September 2022

### Herausgeberin

Gemeinde Eschenbach SG  
Rickenstrasse 12, 8733 Eschenbach

### Auflage

ca. 4'800 Exemplare

### Druck

Rüegg Druck GmbH, Eschenbach

### Redaktion und Gestaltung

Gemeinderatskanzlei, Redaktion  
«Eschenbach aktuell»  
Tanja Schmuki, 055 286 15 52  
redaktion@eschenbach.ch

### Inserate und Beilagen

Nicole Steiner, 055 286 15 56  
redaktion@eschenbach.ch

### Nächstes Heft / Annahmeschluss\*

Nr. 10/22: 14. Oktober 2022 (\*28.9.)

### Bilder

Titelbild: Tiefbauamt Kanton St. Gallen,  
Lukas Domeisen AG, Swiss Cycling, UVEK,  
Adobe Stock, Fotolia, zVg

### Weitere Informationen

www.eschenbach.ch > Kommunikation

Entsorgung

# Fast 20 Tonnen Plastik in einem Jahr gesammelt

Im August 2021 hat die Umweltkommission Eschenbach eine Plastiksammlung eingeführt. Das Angebot stösst auf Anklang. Schon im ersten Jahr wurden 19'630 kg Haushalt-Kunststoffe gesammelt und weiterverarbeitet.

Verpackungen, Flaschen, Folien – Kunststoff ist im Haushalt allgegenwärtig. Nach Gebrauch sollte er aber nicht einfach weggeworfen werden, da viele der Materialien wiederverwertbar sind – Recycling lautet das Zauberwort.

**Gut für die Umwelt und das Budget**  
In kostenpflichtigen Sammelsäcken können Haushalt-Kunststoffe im Entsorgungspark Gublen oder gekennzeichneten Containern bei den Aussensammelstellen separat entsorgt werden. Dies verringert nicht nur den Hauskehricht, sondern reduziert auch den Ressourcenverbrauch und den CO2-Ausstoss.

**Wiederverwertbar statt vernichtet**  
Insgesamt wurden im ersten Sammeljahr in Eschenbach 19'630 kg Haushalt-Kunststoffe gesammelt

und dem Recycling zugeführt. Dies ist eine beachtliche Menge!

Der gesammelte Kunststoff ersetzte 9'815 kg Neumaterial, was 29'445l Erdöl einspart. Die nicht recyclebaren Mischkunststoffe wurden der Zementindustrie als Ersatzbrennstoff zugeführt und ersetztten so 9'805 kg Stein- oder Braunkohle.

Gegenüber der thermischen Verwertung in einer Kehrichtverwertungsanlage konnten 55'553 kg CO2-Emissionen eingespart werden.

**Sammelmenge**

# 19'630

## Kilogramm

... Haushalt-Kunststoffe wurden in Eschenbach innerhalb von einem Jahr gesammelt.



**Ressourceneinsparung**

# 29'445

## Liter Erdöl

... konnten durch das Recycling des gesammelten Kunststoffes eingespart werden (ggb. der Neuherstellung).

Anzeige

# Luftbett Embru Air<sup>Cloud</sup>

Luftbett individuell regulierbar – jederzeit anpassbar!

**ÖFFNUNGSZEITEN:** Mo: 13.30 – 17 Uhr  
Di - Fr: 09 – 12 / 13.30 – 17 Uhr  
Sa: 09 – 16 Uhr

**Embru-Werke AG**  
Breitenhofstrasse 7  
CH-8630 Rüti ZH

+41 55 251 15 15  
bfg@embru.ch  
www.embru.ch

**embru**  
möbel ein leben lang



### Natur vor der Haustüre

Liebe Eschenbacherinnen und Eschenbacher

Ist sie euch diesen Sommer auch begegnet, im Garten oder auf einer Wanderung? Die Wespenspinne (*Argiope bruennichi*) kann man heuer besonders häufig beobachten, ihr gefällt nämlich das sonnig warme Wetter. Man findet die auffällige, harmlose Spinne in ungemähten Flächen, dort wo sie nicht gestört wird und ihr Radnetz weben kann. Darin flechtet sie die für Wespenspinnen charakteristischen weissen Bänder ein. Hauptsächlich sind es Heuschrecken, die ihr ins Netz gehen.

Nur das Weibchen trägt übrigens diese schöne Zebra-Zeichnung. Das Männchen ist, wie so oft in der Natur, unscheinbar und auch kleiner, zudem wird es nach der Paarung im Juli/August von der Gattin meistens aufgefressen.

Gegen Ende August dann legt das Weibchen ihre Eier. Es «schnürt» sie zu einem Paket und hängt diese in einem oder mehreren Kokons auf. Ihr spezielles Aussehen hat ihnen im Volksmund den Namen «Tabaksbeutel» verliehen, sie können bis zu 100 Eier enthalten. Sind die Kokons fertig, stirbt das Weibchen schon bald danach.

Die darin befindlichen Jungspinnen bleiben auch nach dem Schlüpfen in dem schützenden, bestens isolierten Kokon. Sie verlassen ihn erst im folgenden Frühjahr.

Bis bald! Herzlichst,

Gaby

Beitrag verfasst von: Gaby Kistler, [www.natur-tagebuch.ch](http://www.natur-tagebuch.ch)  
im Auftrag von: Naturschutzkommission Eschenbach



### Anzeige



## 2 Mehrfamilienhäuser / 26 Wohnungen

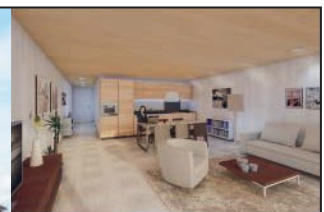
Nachhaltig gebaut mit einheimischem Holz / Minergie  
Höhenstrasse 6 + 8 in 8733 Eschenbach / SG



Untergeschoss

Erdgeschoss

Obergeschoss



Impressionen

Attraktive 1 bis 3,5-Zimmer Mietwohnungen

[www.hoehe2-eschenbach.ch](http://www.hoehe2-eschenbach.ch)

Kontakt: ImB Immobilien & Design GmbH | 076 805 71 00 | [www.imb-immo.ch](http://www.imb-immo.ch)

Bezug ab Herbst 2022

Anzeigen



**Elektro Egli**  
ELEKTRIK ■ TELEMATIK

**Elektro-Mobilität**

Die perfekte Ladestation für Ihre Bedürfnisse ...

egli.ch

ESCHENBACH ■ GOMMISWALD

**Garage Forster AG**  
Neuhaus



**Neue Waschanlage**

Wertkarten ab CHF 100.00 -10% Ermässigung  
Anlage offen während unseren Öffnungszeiten

**Wir freuen uns über Ihren Besuch!**

**Lucy's Pferdepark.ch**

- Hippolini4Kids (ab 5 J.)
- Freizeitreit Zertifikate SFRV
- Einsteigerkurse Erwachsene (ab 6. April)

**NEW** Frühling/Sommer/Herbst  
**Reitferien Ganz oder ½ Tags**  
✓ Hippolini-Wochen (6 – 10 J.)  
✓ Jugendwochen (11 – 16 J.)  
(Termine und Reservation siehe Webseite)

**Einmalig in der Schweiz:**  
Pferde-Erlebnistag für die ganze Familie!  
Unser Eventkalender:

**Goldingen – Eschenbach**  
15min von Rapperswil unterhalb Atzmännig – [www.pferdepark.ch](http://www.pferdepark.ch) - [info@pferdepark.ch](mailto:info@pferdepark.ch)  
Bushaltestelle Riedern direkt bei unserer grossen Reithalle



**Pflegezentrum**

**Seitenwechsel für Mädchen und Jungs**

Im Rahmen des nationalen Zukunftstags lädt das Pflegezentrum Eschenbach am 10. November 2022 insbesondere Jungs dazu ein, für einen Tag in den vielfältigen Pflegeberuf einzutauchen.

Am Zukunftstag wechseln Mädchen und Jungen die Seiten und erhalten praxisnah Einblicke in Berufe und Arbeitsbereiche, in denen ihr Geschlecht bisher untervertreten ist. Dabei öffnen sie ihren Horizont, machen Erfahrungen fürs Leben und bekommen Mut, ihre Zukunft losgelöst von starren Geschlechterbildern an die Hand zu nehmen.

**Abwechslungsreiches Programm**

Im Pflegezentrum Eschenbach werden am Zukunftstag verschiedene Handgriffe für den Pflegeberuf geübt. Dazu zählen das Blutdruck- und Pulsmessen, die Navigation eines Rollstuhls und die Hilfe bei der Essenseingabe. Die Teilnehmenden erhalten jedoch auch Einblick in hauswirtschaftliche Tätigkeiten und die Aktivierung der Bewohnenden.

**Interessiert? Dann melde dich jetzt an! Den Link dazu findest du unter [pflegezentrum-eschenbach.ch/offene-stellen](http://pflegezentrum-eschenbach.ch/offene-stellen).**

**Abfall & Entsorgung:**

**Grüngut**

Goldingen, St. Gallenkappel, Neuhaus (GSN):  
– Freitag, 16. September 2022  
– Freitag, 30. September 2022  
– Freitag, 14. Oktober 2022

**Eschenbach:**

– Montag, 12. September 2022  
– Montag, 26. September 2022  
– Montag, 10. Oktober 2022

Mehr erfahren Sie unter [www.eschenbach.ch/entsorgung](http://www.eschenbach.ch/entsorgung)



## Psychiatriespitex

# «Wir sind da, wenn die Seele verletzt ist.»

Am Samstag, 3. September 2022, war nationaler Spitextag. Wie wichtig die ambulante Pflege ist, hat zuletzt die Coronapandemie deutlich gemacht. Wo Institutionen und Angehörige es nicht mehr alleine schafften, konnte die Spitex oft weiterhelfen und entlasten. Bei der Spitex Linth nahm dabei vor allem auch die Nachfrage nach psychiatrischer Hilfe stark zu. So wird nun ein eigenes Psychiatrieteam aufgebaut.

Die Lebenssituationen und Krankheitsbilder der Klientinnen und Klienten der Psychiatriespitex sind ganz unterschiedlich. Einige haben eine verzerrte Wahrnehmung, Wahnvorstellungen, andere leiden an Panikattacken, haben posttraumatische Störungen, sind mitten in einem Burnout oder ihr Thema ist eine Suchtproblematik. Delia Schwarzmann, Psychiatriefachfrau der Spitex Linth fasst dies so zusammen: «Wenn die Seele verletzt ist, sind wir da, um den Schmerz zu lindern!»


### Leben im eigenen Zuhause

Zu den Klientinnen gehört eine 46-jährige Frau, die ein bewegtes Leben hinter sich hat und (unter anderem) mit dem Borderline-Syndrom

diagnostiziert ist. Sie sagt: «Dank der Hilfe der Spitex kann ich in meinen eigenen vier Wänden leben und bin trotzdem nicht mir selbst überlassen. Die Mitarbeitenden kümmern sich um mich, ohne Vorurteile. Sie hören zu, geben Rückhalt und beraten mich. Das bedeutet mir sehr viel.»

### Gemeinsam Lösungen finden

«Wenn Menschen einsehen, dass sie krank sind und den Wunsch äussern, etwas zu verändern, sind sie richtig bei uns. Dann können wir zusammenarbeiten», sagt Delia Schwarzmann. Ablehnen müsse sie Anfragen dann, wenn eine Selbst- oder Fremdgefährdung vorliege oder die Situation so instabil sei, dass eine stationäre Lösung angestrebt werden müsse.



Überall für alle  
**SPITEX**  
Linth

Haben Sie psychische Beschwerden und den Wunsch, Ihre Situation zu verändern? Oder kennen Sie jemanden, der die Unterstützung der Psychiatriespitex in Anspruch nehmen möchte? Dann melden Sie sich für ein Beratungsgespräch:

✉ info@spitex-linth.ch  
☎ 055 280 25 25

### Struktur schaffen & vorwärtsgehen

Hauptsächlich besteht die Arbeit der Mitarbeitenden der Psychiatriespitex darin, gut zuzuhören und Vertrauen aufzubauen. Wenn das gelingt, geht es darum, die Menschen in ihrem gesunden Verhalten zu stärken und im kranken zu hemmen.

Die Psychiatriefachfrauen geben keine Ratschläge, sondern helfen den ihnen anvertrauten Personen selber Wege zu finden, ihr Leben zu ordnen, Ruhe hineinzubringen und in kleinen Schritten ein gewünschtes Ziel zu erreichen. Und selbstverständlich arbeiten sie absolut diskret, um die Privatsphäre der Klientinnen zu schützen.

## Anzeige

### Wir suchen Haushelferinnen und Haushelfer

In der Region **Zürichsee-Linth** können dank Pro Senectute-Hilfe und Betreuung zu Hause, ca. 350 ältere Menschen lange in ihrer vertrauten Umgebung leben.



### Wohnen Sie in der Region und möchten bei dieser sinnstiftenden Tätigkeit mitwirken, Ihre Lebensführung, Ihr Wissen und Können einbringen?

Als Haushelferin und Haushelfer unterstützen Sie unsere Kundinnen und Kunden vor allem im Bereich Haushalt, sowie in der Ernährung und mit sozialbetreuerischen Aufgaben. Auch aktive Seniorinnen und Senioren mit freier Zeit können als Haushelferin oder Haushelfer eine neue Aufgabe finden. Sie bestimmen den zeitlichen Umfang Ihres Engagements selbst.

### Möchten Sie wissen, was Sie bei Pro Senectute erwartet?

Rufen Sie uns an, wir freuen uns von Ihnen zu hören und informieren Sie gerne ausführlich.

Petra Westermann, Fachbereichsleitung Hilfe und Betreuung zu Hause (Eschenbach-Schmerikon)  
Tel. 055 285 92 49, Mo-Do 08.00-11:30 Uhr | petra.westermann@sg.prosenectute.ch

# Blues im Custorhuus

Freuen Sie sich auf unsere erste Blues-Reihe im Custorhuus!

- 29. September 2022 Dan Mudd feat. bearbeat
- 30. September 2022 Pascal Geiser & Band
- 01. Oktober 2022 Mike Sterki & Band



Tickets

Eventfrog®

- > Gemeindeverwaltung
- > APODRO-Drogerie
- > Abendkasse

Kultur  
eschenbach  
*Viel Vergnügen!*



Anzeigen

**nuesch & ammann**  
Forstunternehmung AG

Kein Holzschlag ohne Offerte von uns.

- ◆ Holzernte
- ◆ Waldpflege
- ◆ Forstliches Bauwesen
- ◆ Beratung
- ◆ Holzhandel
- ◆ Spezialholzerei

Gublenstrasse 2 • 8733 Eschenbach SG  
T +41 55 212 33 39 • [www.nueesch-ammann.ch](http://www.nueesch-ammann.ch)

brühl

Montag bis Freitag  
8.00 bis 12.00 / 13.30 bis 18.30 Uhr Samstags 8.00 bis 16.00 Uhr

**möbelrüegg**

Möbel Rüegg AG  
Rapperswilerstr. 2  
8733 Eschenbach  
055 282 11 51  
[mobel.rueegg@bluewin.ch](mailto:mobel.rueegg@bluewin.ch)  
[www.moebel-rueegg.ch](http://www.moebel-rueegg.ch)



# Öffentliche Planaufgabe

## Plangenehmigungsverfahren für Starkstromanlagen

Gemeinde: Eschenbach SG  
Standort: Neuhaus SG  
Auflageort: Gemeindeverwaltung, Rickenstrasse 12, 8733 Eschenbach, Gemeinderatskanzlei, Büro 16  
Auflagefrist: **12. September bis 11. Oktober 2022**

### Projekt:

#### **L-0194372.3**

#### **16 kV-Leitung zwischen den Transformatorenstationen Bürg und Hubertingen**

- Verkabelung der bestehenden MS-Freileitung  
ausgelöst durch den Neubau einer Remise

#### **L-0234176.1**

#### **0,4 kV-Niederspannungsverteilnetz Letzi ab der Transformatorenstation Bürg**

- Erstellen eines neuen Niederspannungsverteilnetzes  
als Ersatz der bestehenden Freileitung
- Mitverlegen einer privaten Schmutzwasserleitung

Beim Eidgenössischen Starkstrominspektorat hat die St. Gallisch-Appenzellische Kraftwerke AG, Vadianstrasse 50, 9001 St. Gallen, die oben erwähnten Plangenehmigungsgesuche eingereicht.

Die öffentliche Auflage hat den Enteignungsbann nach den Artikeln 42-44 des Enteignungsgesetzes (EntG; SR 711) zur Folge. Wird durch die Enteignung in Miet- und Pachtverträge eingegriffen, die nicht im Grundbuch vorgemerkt sind, so haben die Vermieter und Verpächter ihren Mietern und Pächtern sofort nach Empfang der persönlichen Anzeige davon Mitteilung zu machen und den Enteigner über solche Miet- und Pachtverhältnisse in Kenntnis zu setzen (Art. 32 Abs. 1 EntG).

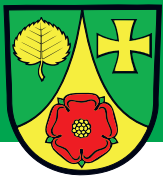
Wer nach den Vorschriften des Verwaltungsverfahrensgesetzes (SR 172.021) Partei ist, kann während der Auflagefrist beim Eidgenössischen Starkstrominspektorat, Planvorlagen, Luppenstrasse 1, 8320 Fehraltorf, Einsprache erheben. Wer keine Einsprache erhebt, ist vom weiteren Verfahren ausgeschlossen.

Während derselben Auflagefrist kann, wer nach den Vorschriften des EntG Partei ist, sämtliche Begehren nach Artikel 33 EntG geltend machen. Diese sind im Wesentlichen:

- Einsprachen gegen die Enteignung;
- Begehren nach den Artikeln 7-10 EntG;
- Begehren um Sachleistung (Art. 18 EntG);
- Begehren um Ausdehnung der Enteignung (Art. 12 EntG);
- die geforderte Enteignungsschädigung.

Zur Anmeldung von Forderungen innerhalb der Einsprachefrist sind auch die Mieter und Pächter sowie die Dienstbarkeitsberechtigten und die Gläubiger aus vorgemerkten persönlichen Rechten zu verpflichten. Pfandrechte und Grundlasten, die auf einem in Anspruch genommenen Grundstück haften, sind nicht anzumelden, Nutzniessungsrechte nur, soweit behauptet wird, aus dem Entzuge des Nutzniessungsgegenstandes entstehe Schaden.

Eidgenössisches Starkstrominspektorat, Planvorlagen  
Luppenstrasse 1, 8320 Fehraltorf



# Urnenabstimmung vom 25. September 2022

Am Sonntag, 25. September 2022, gelangen vier eidgenössische Vorlagen und eine kantonale Vorlage zur Abstimmung. Hier finden Sie alle wichtigen Informationen zum bevorstehenden Urnengang.

## Eidg. Volksabstimmung

- Volksinitiative «Keine Massentierhaltung in der Schweiz (Massentierhaltungsinitiative)»
- Bundesbeschluss über die Zusatzfinanzierung der AHV durch eine Erhöhung der Mehrwertsteuer
- Änderung des Bundesgesetzes über die Alters- und Hinterlassenenversicherung (AHVG) (AHV 21)
- Änderung des Bundesgesetzes über die Verrechnungssteuer (Verrechnungssteuergesetz, VStG) (Stärkung des Fremdkapitalmarkts)

## Kantonale Abstimmung

- Kantonsratsbeschluss über einen Sonderkredit für die Arealentwicklung Wil West

## 1. Ort und Öffnungszeiten der Abstimmungslokale

Samstag, 24. September 2022:  
Hintergoldingen, Schulhaus  
19–19.45 Uhr

Sonntag, 25. September 2022:  
Walde, Schulhaus  
09.45–10.30 Uhr  
Oberholz, Talstation  
10–10.45 Uhr  
Bürg, Schulhaus  
10–11 Uhr  
Ermenswil, Schulhaus  
10–11 Uhr  
Goldingen, neues Schulhaus  
10–11 Uhr  
Eschenbach, Schulhaus Dorf  
10–11.30 Uhr  
St. Gallenkappel, Schulhaus  
10–11.30 Uhr

## 2. Briefliche Stimmabgabe

- Legen Sie die/den ausgefüllten Stimmzettel in das beigelegte Stimmkuvert oder in ein privates, neutrales Kuvert. Ohne Kuvert ist die Stimmabgabe ungültig.
- Unterschreiben Sie die Erklärung auf dem Stimmausweis.** Mit der Unterschrift bestätigen Sie, dass die Stimmabgabe Ihrem Willen entspricht. Ohne Unterschrift ist die Stimmabgabe ungültig.
- Das **Kuvert mit dem/den Stimmzettel/n** sowie den **Stimmausweis** mit der unterzeichneten Erklärung legen Sie **in das Rücksendekuvert** (i.d.R. dasselbe Fensterkuvert, mit dem Sie das Abstimmungs-material erhalten haben).
- Das Kuvert an das Stimmregisterbüro kann
  - rechtzeitig für die Postzustellung unfrankiert der Post übergeben,
  - bis Urnenschluss in den Briefkasten der Gemeindeverwaltung eingeworfen werden.

## 3. Vorzeitige Stimmabgabe

Am Donnerstag und Freitag vor dem Abstimmungssonntag kann auf der Gemeinderatskanzlei während der ordentlichen Bürozeit vorzeitig persönlich abgestimmt werden.

## 4. Stimmberechtigung

Schweizer Bürgerinnen und Schweizer Bürger sind stimmberechtigt, wenn sie in der Gemeinde wohnen und von der Stimmfähigkeit nicht ausgeschlossen sind. Die Stimmberechtigung beginnt ab zurückgelegtem 18. Altersjahr.

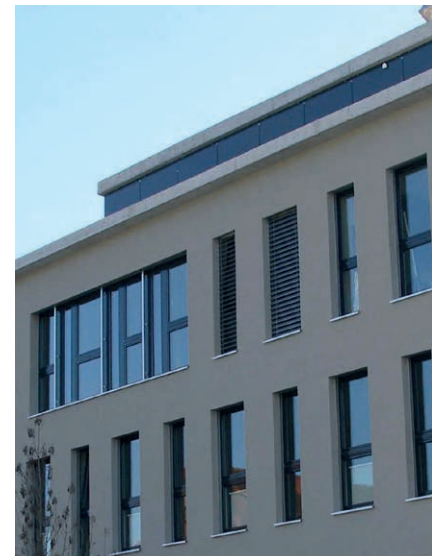
Für Neuzugezogene beginnt die Stimmberechtigung in der Gemeinde bei eidgenössischen Volksabstimmungen wenn der Heimatschein mindestens 5 Tage vor der Abstimmung der Einwohnerkontrolle abgegeben wurde. Bei den übrigen Abstimmungen und Wahlen sobald der Heimatschein dem Einwohneramt abgegeben wurde.

## 5. Fehlende Stimmausweise

Fehlende Stimmausweise können bis **Freitag, 23. September 2022, 17.00 Uhr**, bei der Gemeinderatskanzlei bezogen werden.

## 6. Beschwerden

Beschwerden sind innert drei Tagen nach Bekanntwerden des Beschwerdegrunds, spätestens jedoch am dritten Tag nach der amtlichen Bekanntmachung der Ergebnisse, schriftlich und begründet dem Regierungsrat einzureichen.



## Personalausflug

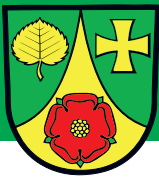
von Gemeinde-, Schulverwaltungs- und Werkdienst-Personal:

**Donnerstag, 29. September 2022**

Die Büros der Verwaltung bleiben an diesem Tag geschlossen.

## Notfallnummern:

Todesfälle: 055 286 15 90  
Werkdienst: 079 432 54 20  
Wasserversorgung: 055 282 49 80  
Kläranlage: 055 286 25 25



# Referendumsvorlage

Fakultatives Referendum, gestützt auf Art. 23 + 73 ff. Gemeindegesetz (sGS 151.2) und Art. 13 ff. Gemeindeordnung

## Gegenstand:

**Vereinbarung Vorprojekt Energieverbund Eschenbach  
mit der enthaltenen Eventualverpflichtung in Gesamthöhe von max. Fr. 792'500.–  
im Falle einer Nicht-Realisierung**

Beschluss des Gemeinderats vom 9. August 2022

## Referendumsfrist

Vom 10. September 2022 bis **19. Oktober 2022** (40 Tage)

## Öffentliche Auflage der Referendumsvorlage

Gemeinderatskanzlei Eschenbach (Büro 16), Rickenstrasse 12, 8733 Eschenbach

## Quorum für das Zustandekommen eines Referendumsbegehrens

325 gültige Unterschriften von Stimmberechtigten

## Ein allfälliges Referendumsbegehren ist vor Ablauf der Referendumsfrist einzureichen an:

Gemeinderat Eschenbach, Rickenstrasse 12, 8733 Eschenbach

8733 Eschenbach, 9. September 2022

Gemeinderat Eschenbach

Zu vermieten per sofort oder nach Vereinbarung:

## 3.5-Zimmer-Wohnung (Dachgeschoss) im ehemaligen Gemeindehaus Goldingen

- Zentrale Lage im Dorfkern von Goldingen (Dorfstrasse 17)
- Ruhige, naturnahe Umgebung
- Dachgeschoss mit südseitigem Balkon
- Modern ausgebaut mit hellen Räumen
- eigene Waschmaschine/Tumbler in der Wohnung
- Kellerabteil und zusätzliche Garderobenschränke im UG

Der Mietpreis inkl. Nebenkosten liegt bei Fr. 1'480.–. Parkplätze können für Fr. 50.– gemietet werden.

Bewerbungen sind unter Angabe der Kontaktdaten schriftlich zu richten an  
Gemeindeverwaltung Eschenbach, Abteilung Liegenschaften + Strassen, Rickenstrasse 12, 8733 Eschenbach,  
oder per Mail an [hansjoerg.hunziker@eschenbach.ch](mailto:hansjoerg.hunziker@eschenbach.ch) bzw. [irene.buesser@eschenbach.ch](mailto:irene.buesser@eschenbach.ch).

Weitere Auskünfte und Terminvereinbarungen für Besichtigungen erteilt Ihnen der Leiter bzw. die Stellvertreterin  
der Abteilung Liegenschaften + Strassen gerne telefonisch unter 055 286 15 45



Werkdienst

# Laubbläser im Einsatz

Schon bald färben sich die Wälder in ein buntes Farbenmeer und dann geht es nicht mehr lange, bis erste Blätter von den Bäumen fallen. Für den Werkdienst bedeutet dies einiges an Arbeit, denn nicht nur im öffentlichen Raum, sondern auch im Wald gilt es das heruntergefallene Laub in bestimmten Gebieten zu beseitigen.

Spaziergängerinnen und Spaziergänger rascheln im Wald gern durchs herbstliche Laub. Umso mehr wundern (oder ärgern) sie sich, wenn plötzlich ein Laubbläser die Stille stört, während das Werkdienstpersonal für blitzblanke Wege sorgt. Doch diese Arbeit ist wichtig, sowohl aus Sicherheits-, wie auch aus Erhaltungsgründen.

### Achtung Rutschgefahr

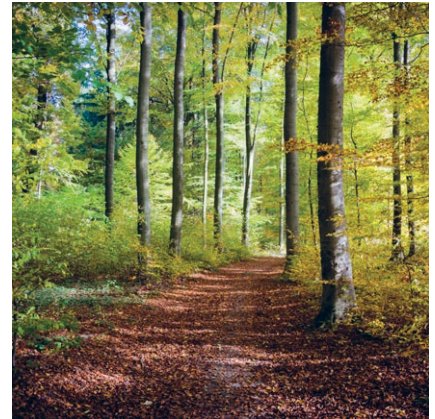
Dass herumliegendes Laub im öffentlichen Raum und im Strassenbereich zur Gefahr werden kann, ist allgemein bekannt. Je nach Witterung, Feuchtigkeitszustand und Zersetzungsgrad entsteht eine Gleitschicht, die für alle Verkehrsteilnehmenden eine Gefahr darstellt.

Doch auch auf Waldwegen rutschen immer wieder Spaziergänger oder Mountainbiker aus und verletzen sich. So ist der Werkdienst bestrebt, insbesondere die häufig begangenen Wege vom heruntergefallenen Laub zu befreien.

### Schonender Unterhalt

«Es gibt jedoch noch einen weiteren Grund, weshalb die Waldwege laubfrei gehalten werden müssen.», erklärt Guido Felber, Leiter Werkdienst bei der Gemeinde Eschenbach. «Lässt man das Laub auf den Wegen liegen, zersetzt es sich zu Humus». Das scheint zwar auf den ersten Blick positiv, doch der Humus weicht die Wege auf und verursacht nasse und matschige Stellen, die grösser und grösser werden.

Dies verursacht gerade auf Kies- und Schotterstrassen hohe Kosten für die Wiederinstandstellung. So ist es letztendlich nicht nur sicherer, sondern auch wirtschaftlicher, das Laub zeitnah von den Waldwegen zu blasen. Aus Kapazitätsgründen werden diese Arbeiten stellenweise auch mit grösseren Laubbläsern verrichtet.

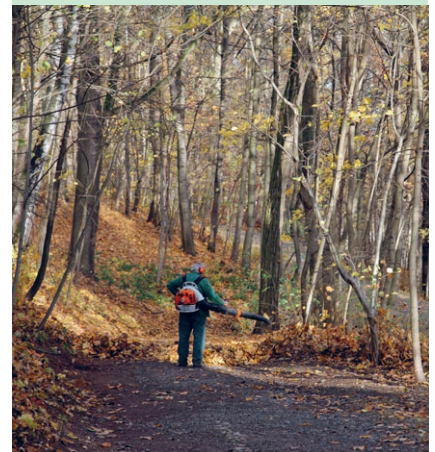


### Wir danken für Ihr Verständnis!

Gerne beantworten wir Ihre Fragen rund um die Bewirtschaftung der öffentlichen Infrastruktur.

#### Werkdienst

☎ 055 282 10 35  
✉ [werkdienst@eschenbach.ch](mailto:werkdienst@eschenbach.ch)



Anzeige

**ub Schreinerei** | Steinenbrugg 17 | 8733 Eschenbach  
[www.ub-schreinerei.ch](http://www.ub-schreinerei.ch) | [info@ub-schreinerei.ch](mailto:info@ub-schreinerei.ch) | T 055 244 54 72

Der Schreiner fürs Feine



## Anzeigen

## Wintergarten, Metall- & Glasbau



- Individuelle Wintergärten und Wohnraumbauten
- Balkon- & Sitzplatzverglasungen
- Pergola & Vordächer
- [www.wintergarten-doktor.ch](http://www.wintergarten-doktor.ch)

Wir beraten Sie gerne in unserer Ausstellung oder bei Ihnen zu Hause.



Tel. 055 285 80 60, [info@zubag.ch](mailto:info@zubag.ch)  
Gewerbestr. 6, 8737 Gommiswald  
[www.zubag.ch](http://www.zubag.ch) / [www.wintergarten-doktor.ch](http://www.wintergarten-doktor.ch)

«Einfach schöner Wohnen!»



BRÄNDLI BAUT

BAUFÜHRER | KUNDENMAURER  
HAUS & GARTEN

NEU IN DER  
REGION

BERATUNG  
PLANUNG  
RENOVATION  
UMBAU

NATHANAEL BRÄNDLI  
BAUFÜHRER  
076 501 28 89  
[INFO@BRAENDLI-BAUT.CH](mailto:INFO@BRAENDLI-BAUT.CH)  
[WWW.BRAENDLI-BAUT.CH](http://WWW.BRAENDLI-BAUT.CH)

## Soziales

### Arbeitsstellen für Geflüchtete gesucht

Mit dem «Schutzstatus S» haben die Geflüchteten aus der Ukraine die Möglichkeit, in der Schweiz zu arbeiten. Viele von ihnen verfügen über gute Qualifikationen und können so eine wertvolle Unterstützung sein für Ihr Unternehmen.

Auch in Eschenbach fanden erste ukrainischen Flüchtlinge eine Arbeitsstelle. Weitere Personen – auch andere Geflüchtete – sind noch auf Stellensuche. Sie verfügen über Know-How in den Bereichen Technik, Gesundheit und Soziales, Reinigung, Gastgewerbe oder Produktion. **Haben Sie eine passende Arbeitsstelle zu vergeben? Dann melden Sie sich gerne per E-Mail an [soziales@eschenbach.ch](mailto:soziales@eschenbach.ch).**

Sollte sich innerhalb der Gemeinde keine Zusammenarbeit ergeben, sind auch die regionalen Potenzialabklärungs- und Arbeitsintegrationsstelle REPAS oder das Jobcenter in Wattwil gute Anlaufstellen. Dort werden Unternehmen bei der beruflichen Integration zielgerichtet begleitet und unterstützt.



BERUFSMESSE  
LINTHGEBIET

**Freitag, 16. September**  
8.30-17 Uhr

**Samstag, 17. September**  
9-16 Uhr

im Oberstufenschulhaus Schmerikon

Die Berufsmesse Linthgebiet ist der ideale Ort, um zahlreiche Lehrberufe- und -betriebe «auf einen Schlag» kennenzulernen und wertvolle Kontakte zu knüpfen.

Auch die **Gemeinden der Region** sind vor Ort und freuen sich auf euren Besuch am **Stand 11!**



HOLZ –  
BAUEN FÜR  
DIE ZUKUNFT



ARTHOL  
Holz- und Elementbau AG

Referenz



Studenten  
Wohnhäuser

[www.artho-ag.ch](http://www.artho-ag.ch)

Aabachtobel Neuhaus

# Trockenheit verzögert Öffnung

Eineinhalb Jahre ist es her, dass der beliebte Wanderweg durch das «Neuhüslertobel» aufgrund eines Felssturzes gesperrt werden musste. Das beliebte Naherholungsgebiet sollte schon bald wieder sicher begehbar sein und wartet darauf, von Ihnen entdeckt zu werden.

Nach der im Juni erfolgten Felsprengung musste der Schuttkegel teilweise weggeräumt werden, um anschliessend den Wanderweg neu zu errichten. Diese Arbeiten sind inzwischen abgeschlossen.



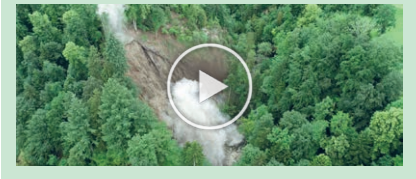
Zudem mussten auch Reparaturen an verschiedenen Brücken und Geländern vorgenommen werden. Der Auftrag dazu wurde im Rahmen des Budgets für Fr. 37'893.15 an die lokale Reichmuth Metall- und Torbau AG vergeben. Der Kanton beteiligt sich mit 75 % an diesen Kosten.

**Regenfälle notwendig**

Damit das Gestein, welches bei der Sprengung gelockert wurde, vollständig ins Bachbett niedergeht, sind wiederholte Regenfälle nötig. Entsprechend verzögert der niederschlagsarme Sommer die Öffnung des Wanderwegs. Nach wie vor lösen sich (insbesondere bei Starkregen) Schutt und teils auch grössere Gesteinsbrocken, sodass mit der Freigabe leider weiter zugewartet werden muss, bis keine Bewegungen mehr verzeichnet werden.

**Impressionen**

zum eindrucklichen Felssturz Sie unter [www.eschenbach.ch/felssturz](http://www.eschenbach.ch/felssturz)



**Freigabe erfolgt sobald als möglich**

Die Gemeinde und die beigezogenen Experten beobachten die Lage laufend. Sobald sich die Situation verbessert, wird der neue Wanderweg für die Bevölkerung freigegeben. Bis dahin bitten wir Sie weiterhin, die Absperrungen vor Ort zu beachten. Besten Dank.

**Restrisiko bleibt**

Trotz umfangreicher Sicherungsmassnahmen und einer fortlaufenden Beobachtung des Gebiets, können Naturgefahren auch an dieser Stelle niemals vollständig ausgeschlossen werden. So bleibt im felsigen Gelände auch nach der Öffnung ein Restrisiko für herabfallendes Gestein bestehen. Um auf diese Gefahr hinzuweisen, werden vor Ort Hinweisschilder angebracht.

## Todesmeldungen



**Brändle, Josef**, Eschenbach, geboren am 12. Februar 1935, gestorben am 7. August 2022

**Brändle-Gähwiler, Anna** Justina, Eschenbach, geboren am 3. Januar 1936, gestorben am 8. August 2022

**Locher, Paul**, Eschenbach, geboren am 27. November 1932, gestorben am 5. August 2022

**Raymann-Hüppi, Anna Maria**, St. Gallenkappel, geboren am 29. März 1925, gestorben am 12. August 2022

**Tiberi, Odoardo**, Eschenbach, geboren am 30. März 1938, gestorben am 17. August 2022

**Tinner-Welti, Gertrud** Hedwig, Eschenbach, geboren am 18. Juli 1929, gestorben am 17. August 2022

**Widmer, Nikolaus**, Rüeterswil, geboren am 22. Juni 1941, gestorben am 30. August 2022



*Der Tod kann uns von dem Menschen trennen, der zu uns gehörte, aber er kann uns nicht das nehmen, was uns mit ihm verbindet.*

## Lehre im Pflegezentrum Eschenbach

# Spannender Einblick in die Ausbildung

Die Ausbildungsmöglichkeiten in den verschiedenen Gemeinde-Betrieben sind vielfältig. In dieser Ausgabe tauchen wir ein in das Berufsfeld der Pflege und erfahren, was diese abwechslungsreiche und verantwortungsvolle Aufgabe als Fachperson Gesundheit so besonders macht.



Fachfrauen und Fachmänner Gesundheit (FaGe) betreuen Menschen jeden Alters im Alltag oder während einer Krankheit. Im Pflegezentrum Eschenbach (PZE) übernehmen sie vielfältige Aufgaben und arbeiten in einem interdisziplinären Team eng mit den anderen Abteilungen zusammen.

### Der Mensch steht im Zentrum

Die Arbeit in der Pflege erfordert vielfältige Fähigkeiten. An erster Stelle steht die Freude am Umgang mit Menschen. Zudem sollten Pflegenden Situationen rasch und genau erfassen können und eine hohe Teamfähigkeit mitbringen. Belohnt werden sie mit einem abwechslungsreichen und bewegungsreichen Arbeitsalltag, einer flexible Lebensgestaltung und einer grossen Wertschätzung.



### Abwechslungsreiche Ausbildung

Während der vielfältigen Ausbildung eignen sich die jungen Berufsleute umfassende Kompetenzen an. Sie werden geschult in der professionellen Pflege und vorbereitet auf anspruchsvolle Situationen. Sie lernen zahlreiche Handgriffe und das nötige Fachwissen zum selbständigen Ausführen medizinischer Aufgaben (z.B. Herrichten der Medikamente, Wundpflege, Blutzuckerkontrolle und Verabreichen von Spritzen).



«Mir gefällt die Vielseitigkeit in meinem Beruf und ich nehme mir gerne Zeit für eine Patientin, wechsele einige Worte mit ihr und Sorge für ihr Wohlbefinden.»

Angelin Mazanat, Fachfrau Gesundheit im 1. Lehrjahr, Pflegezentrum Eschenbach

Neben gesundheitlichen Themen und der Körperhygiene gehören auch hauswirtschaftliche Tätigkeiten und die Alltagsgestaltung der Bewohnenden zum Arbeitsalltag der Pflegefachkräfte. Abgerundet wird das Aufgabenprofil durch administrative und logistische Aufgaben. So ist kein Tag wie der andere.

### Fachmann/-frau Gesundheit EFZ

Lehrdauer: 3 Jahre  
Schule: Im ersten und zweiten Jahr 2 Tage pro Woche im dritten Jahr 1 Tag  
Plätze: 2 Lernende pro Jahr  
Start: Ab Sommer 2023

**Du bringst mit:** Interesse am Gesundheitswesen, Freude am Umgang mit Menschen, genaue und zuverlässige Arbeitsweise, Teamfähigkeit, rasche Auffassungsgabe, Hygienebewusstsein, Belastbarkeit

**Dich erwarten:** Eine abwechslungsreiche und verantwortungsvolle Ausbildung, viel Bewegung und Kontakt mit unterschiedlichen Menschen, eine moderne Infrastruktur, ein kollegiales Team und eine offene Arbeitsatmosphäre

### Verbindung von Theorie und Praxis

Neben dem abwechslungsreichen Arbeitsalltag im Pflegezentrum vertiefen die Lernenden ihre Fachkenntnisse an der Berufsschule und insbesondere auch an den überbetrieblichen Kursen zu verschiedenen Themen. Und bei sehr guten schulischen Leistungen kann parallel zur Grundbildung auch die Berufsmaturität absolviert werden.

### Weitere Ausbildungsmöglichkeiten im Pflegebereich

Neben der Berufslehre bietet das PZE weitere Grund- und Weiterbildungsmodelle im Pflegebereich an:

- Pflegehelfer/Pflegehelferin SRK (1-2 Jahre in verschiedenen Modellen mit Modulkursen und Praxiseinsätzen)
- Assistent/Assistentin Gesundheit und Soziales EBA (2 Jahre)
- Fachperson Gesundheit EFZ verkürzt (speziell für Erwachsene mit Berufserfahrung; 2 Jahre)
- Pflegefachmann/-frau HF berufsbegleitend (Ab August 2023; 3-4 Jahre)

**Haben wir Dein Interesse geweckt? Dann bewirb Dich jetzt für eine Ausbildung beim Pflegezentrum Eschenbach!**



Gemeinde  
**eschenbach**  
Landluft in Stadtnähe

**Suchst du eine abwechslungsreiche und handwerkliche Lehre und arbeitest gerne im Freien sowie mit Werkzeugen und Maschinen?**

Die Gemeinde Eschenbach bildet im **Werkdienst** Lernende aus und sucht dich **per August 2023** als

# Fachmann/-frau Betriebsunterhalt EFZ

**Deine Hauptaufgaben**

- Beheben von Schäden an Gebäuden und Aussenanlagen
- Mithilfe bei Werterhaltung von Gebäuden sowie Sicherstellen der Betriebssicherheit
- Unterhalt von Wegen und Strassen, Winterdienst und die Reparatur von Belagsschäden
- Arbeit mit verschiedenen Geräten, Maschinen und Fahrzeugen sowie mit dem Hochdruckreiniger und Rasenmäher
- Reinigung und Wartung der Maschinen sowie Ausführen von kleineren Reparaturen
- Pflege und Reinigung der Gebäude und deren Umgebung
- Pflege der Grünanlagen, dazu gehört unter anderem die Unkrautbekämpfung, das Bewässern und Setzen von Pflanzen, Sträucher und Bäume schneiden
- Wartung von Maschinen und Entsorgung von Abfällen

**Wir bieten Dir**

- Vielseitige, herausfordernde und abwechslungsreiche Tätigkeit in einem professionellen Arbeitsumfeld
- Gut vernetzte Stelle in einem dynamischen und motivierten Team
- Fortschrittliche Anstellungsbedingungen sowie Arbeitsplatz mit moderner Infrastruktur
- Ein angenehmes und offenes Betriebsklima

**Das bringst Du mit**

- Abgeschlossene Volksschule, idealerweise Stufe Real
- Freude an praktischer Tätigkeit, technisches Verständnis und handwerkliches Geschick
- Interesse für Natur und Pflanzen sowie Reinigungs- und Umgebungsarbeiten
- Zuverlässigkeit sowie hohes Verantwortungs- und Sicherheitsbewusstsein
- Teamfähigkeit und eine gute Auffassungsgabe sowie Leistungs- und Hilfsbereitschaft

Haben wir dein Interesse geweckt? Dann freuen wir uns auf deine Bewerbung!

Für Auskünfte steht dir Daniel Hitz, Berufsbildner Werkdienst, unter der Telefonnummer 079 384 32 57 gerne zur Verfügung.

Bitte schicke dein vollständiges Bewerbungsdossier per E-Mail an: [personal@eschenbach.ch](mailto:personal@eschenbach.ch), z.H. Evelyne Wiederkehr.

Wir freuen uns auf dich!



## Anzeigen

Trotz Baustelle für Sie da

## APODRO Drogerie Eschenbach

**Wir sind auf neuem Weg erreichbar**  
Trotz der Baustelle haben wir nach wie vor für Sie geöffnet und bieten Ihnen im Zeitraum der Baustelle (voraussichtlich bis September 2023) am **20. Tag vom Monat** jeweils unseren **10%-Baustellen-Rabatt** an.

Wir freuen uns auf Ihren Besuch

APODRO Drogerie Eschenbach  
Rickenstrasse 1 • 8733 Eschenbach  
[www.apodro.ch](http://www.apodro.ch)

## Baustellen-Rabatt-Tage im 2022

Dienstag, 20. September 2022  
Donnerstag, 20. Oktober 2022  
Montag, 21. November 2022  
Dienstag, 20. Dezember 2022

\*Fällt der 20. auf einen Sonntag, so dürfen Sie am darauffolgenden Montag vom Baustellen-Rabatt profitieren.

**APODRO**  
Drogerie

Lehrstellen in deiner Nähe!

**32 Tonnen**  
**Verantwortung**



Erfahre mehr über die **sieben spannenden**  
**Lehrberufe** bei der JMS-Gruppe: [jms.ch/lernen](http://jms.ch/lernen)



**Unverhofft**  
**kommt oft.**

**Wir sind immer für Sie da.**

Harry Iselin, Versicherungs- und Vorsorgeberater  
T 055 220 58 73, [harry.iselin@mobiliar.ch](mailto:harry.iselin@mobiliar.ch)

Generalagentur Rapperswil  
Rolf Landis

Agentur Eschenbach  
Rütistrasse 7  
8733 Eschenbach SG  
T 079 421 37 50  
[rapperswil@mobiliar.ch](mailto:rapperswil@mobiliar.ch)  
[mobiliar.ch](http://mobiliar.ch)

die Mobiliar

## Schulstart

## Willkommen im Klassenzimmer

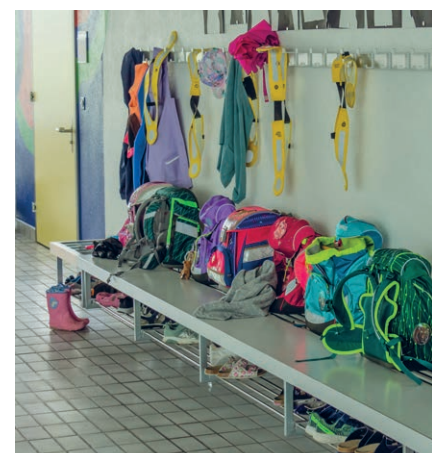
Seit bald einem Monat sind die Kindergarten- und Schulkinder im neuen Schuljahr 2022/23 unterwegs. Und schon stehen sie wieder mitten im Schulalltag.

Sowohl für die Kinder, als auch für die Eltern und Lehrpersonen ist ein neues Schuljahr immer mit Veränderungen und unterschiedlichen Erwartungen verbunden. Es kann Unsicherheiten bergen und ist zugleich Chance für einen Neuanfang.

87 Mädchen und Knaben starteten am 15. August 2022 in das erste Kindergartenjahr (Bürg 8 Kinder, Ermenswil 6 Kinder, Goldingen 8 Kinder, St. Gallenkappel 23 Kinder und Eschenbach 42 Kinder). Ferner sind aus dem zweiten Kindergarten total 106 Schülerinnen und Schüler in die erste Klasse übergetreten.

103 Jugendliche sind aus der Primar- in die Oberstufe übergetreten. Davon werden 51 Schülerinnen und Schüler in der ersten Realklasse und 52 Schülerinnen und Schüler in der ersten Sekundarklasse beschult.

Die Schulleitung und die Lehrpersonen wünschen allen Beteiligten einen guten Start ins neue Schuljahr und freuen sich auf eine gute Zusammenarbeit.

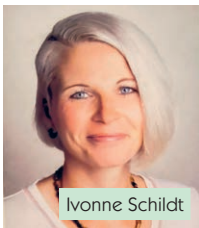


## Schulsozialarbeit

# Wertvolle Unterstützung rund um den Schulalltag

Als sich die Schulsozialarbeit zu Beginn der 1990er Jahre in der Deutschschweiz etablierte, zählte Eschenbach zu den ersten Gemeinden, die das neue Handlungsfeld aufgegriffen und ein Team aufgebaut haben. Das Konzept bewährt sich bis heute und die Schulsozialarbeit ist mittlerweile ein fester Bestandteil der Schulgemeinde. Doch was genau sind ihre Aufgaben und wie unterscheidet sie sich von anderen Anlaufstellen? Dies finden wir im persönlichen Gespräch mit den beiden Mitarbeitenden heraus.

Tauchen Sie mit uns ein, in den spannenden und vielfältigen Arbeitsalltag der Schulsozialarbeit Eschenbach. Das Team besteht aus Ivonne Schildt und Stefan Ritz. Ihre Dienste können von den Schülerinnen und Schülern, Eltern und Lehrpersonen der verschiedenen Schuleinheiten bei Bedarf abgerufen werden und sind sehr gefragt.



Ivonne Schildt



Stefan Ritz

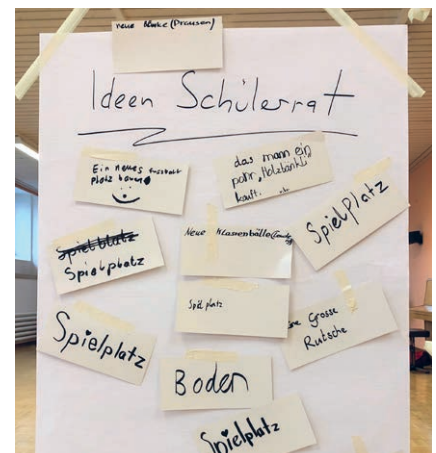
**Redaktion:** Wie kann man sich das Angebot und den Arbeitsalltag der Schulsozialarbeit vorstellen?

**Stefan:** Wir unterstützen die Kinder und Jugendlichen auf ihrem Lebensweg durch den Schulalltag. Der Fokus unserer Arbeit liegt klar auf der Lebensbewältigung, während die Lehrpersonen für das Vermitteln des Schulstoffs zuständig sind. Rund die

Hälfte unserer Zeit ist mit Terminen verplant und der Rest ist frei für Fragen und Anliegen der Schülerschaft sowie deren Eltern oder Lehrpersonen. Einzelgespräche machen einen grossen Teil unserer Arbeit aus. Doch wir arbeiten punktuell auch mit Gruppen oder machen Aktionen für ein ganzes Schulhaus. Unser Ziel ist es, dass die Kinder und Jugendlichen mit allen Fragen zu uns kommen können und wir sie möglichst rasch und pragmatisch unterstützen.

**Ivonne:** Die Aufgaben von Lehrpersonen und Eltern sind heute viel komplexer als früher. Wir fangen viel ab – insbesondere dort, wo sonst Zeit und Ressourcen fehlen. So verstehen wir uns als wichtigen Teil des ganzen Systems. Wir machen auch Präventionsarbeit oder führen Interventionen durch. So möchten wir zu einer positiven Schulentwicklung beitragen. Durch die Mitarbeit in Projektwochen oder die Durchführung von Workshops fördern wir soziale Lernprozesse in der Klasse oder darüber hinaus. Zugleich stärken wir die Zusammenarbeit der Lehrperso-

nen. Ebenfalls gehört die Begleitung des Schülerrats (Primarstufe) und der Jugendpolitik (Oberstufe) zu unseren Aufgaben. Dort helfen wir auch bei der Umsetzung der daraus resultierenden Projekte, wie zum Beispiel des Pausenkiosks.



**Mit welchen Themen kommen Schüler, Eltern und Lehrpersonen auf euch zu?**

**Stefan:** Die Themen sind bunt wie ein Blumenstrauß: von TikTok, über Taschengeld hin zu Streitigkeiten. Manchmal kommen auch herausfordernde Fragen auf, wie etwa: «weshalb haben mich meine Eltern nicht mehr lieb?». Bei Gesprächen mit den Lehrpersonen geht es eher darum, wie sie die Schüler und Schülerinnen in persönlichen Anliegen noch besser unterstützen können. Und die Eltern rufen an, wenn sie in der Erziehung an ihre Grenzen kommen oder Fragen haben zur aktuellen Entwicklungsphase ihres Kindes.





**Ivonne:** Wenn Eltern sich trennen, ist das auch für die Kinder ein sehr einschneidendes Ereignis. Hier können wir gezielt unterstützen, um negative Auswirkungen auf das Sozialverhalten oder die schulischen Leistungen möglichst zu verhindern. Auch Freundschaften und ein adäquater Umgang mit den verschiedenen Medien kommen immer wieder zur Sprache. Manchmal geht es dabei leider auch um Ausgrenzung, (Cyber-)Mobbing oder Gewalt. Solche Vorfälle schlagen auf das Selbstwertgefühl der Betroffenen. Umso wichtiger, dass wir sie in belastenden Situationen auffangen können.

#### Wodurch unterscheidet ihr euch von anderen Angeboten?

**Ivonne:** Als unabhängige Fachstelle können wir in schwierigen Situationen zwischen Kindern und Jugendlichen, Lehrpersonen und Eltern neutral vermitteln. Zugleich ist sie vor Ort und kann dadurch aufkommende Probleme frühzeitig erkennen und niederschwellige Hilfe anbieten.

**Stefan:** Wir arbeiten nach lösungsorientierten Grundsätzen und bedienen uns der systemischen Sichtweise. Dies bedeutet, dass wir die Betroffenen als Experten ihrer Lebenswelt betrachten, die die notwendigen Ressourcen besitzen um ihre Situation selbst zu bewältigen. Unsere Aufgabe ist es, diese Ressourcen aufzuzeigen, zu stärken und weiterzuentwickeln und damit Hilfe zur Selbsthilfe zu leisten.

#### Arbeitet ihr auch mit weiteren Partnern zusammen?

**Ivonne:** Organisatorisch sind wir eingebettet in das zehnköpfige Team der Schulsozialarbeit Rapperswil-Jona-Eschenbach, welche wiederum dem Zweckverband Soziale Dienste Linthgebiet angehört. So pflegen wir untereinander einen regelmässigen Fachaustausch und werden bei Bedarf auch selbst gecoacht. Wo nötig, ziehen wir auch andere Fachstellen mit ein. Das sind zum Beispiel der Schulpsychologische Dienst oder das regionale Beratungszentrum in Rapperswil. Wir triagieren und stellen Kontakt zu Therapeuten oder anderen Experten her.

**Stefan:** Darüber hinaus vernetzen wir uns mit verschiedenen Kooperationspartnern, die sich ebenfalls für das Wohl von Kindern und Jugendlichen einsetzen.



#### Was gefällt euch an eurem Beruf und wie seid ihr dazu gekommen?

**Stefan:** Für mich ist der Sinn in der Arbeit sehr wichtig. Die Kinder und Jugendlichen sind unsere Zukunft, deshalb setze ich mich mit Herzblut für sie ein. Zudem haben wir eine sehr anspruchsvolle Aufgabe mit einer grossen Spannweite an Themen. Es ist immer irgendwo was los oder gerade «am anrollen» und so ist auch die Schulsozialarbeit ständig in Bewegung. Damit habe ich definitiv meinen Traumberuf gefunden.

**Ivonne:** Als Jugendliche hätte ich nie gedacht, dass ich freiwillig ins Schulumfeld zurückkehren werde. Ich ging nicht immer gern zur Schule, war eine herausfordernde Schülerin und musste des Öfteren auch bei der

#### Gerne für euch da!

Die Mitarbeitenden der Schulsozialarbeit sind wie folgt erreichbar:

##### Ivonne Schildt

☎ 079 665 40 03  
✉ ivonne.schildt@rj.sg.ch  
🕒 Montag bis Freitag

##### Stefan Ritz

☎ 079 701 38 93  
✉ stefan.ritz@rj.sg.ch  
🕒 Montag bis Donnerstag

Nach Absprache sind Termine auch ausserhalb der Bürozeiten möglich.

Weitere Informationen finden Sie unter [www.ssa-rje.ch](http://www.ssa-rje.ch).

Schulleitung vorsprechen. Damals wäre ich froh gewesen, wenn es das Angebot der Schulsozialarbeit gegeben hätte... Vielleicht übe ich gerade deshalb meinen Beruf heute mit viel Leidenschaft aus. Es sind die Vielseitigkeit und die Selbständigkeit, die ich an meiner Aufgabe besonders liebe. Jeder Tag ist anders und als Teil von verschiedenen Teams braucht es oft Flexibilität. Besonders freue ich mich, wenn ich Schülerinnen und Schüler begleiten darf, während sie selbst Lösungen für ihre Probleme finden. Und natürlich ist da auch die grosse Dankbarkeit, die wir immer wieder spüren dürfen.

#### Wie erreicht man euch am besten?

**Ivonne:** Am einfachsten per Nachricht oder Anruf an unsere Mobilnummer oder per E-Mail. Regelmässig sind wir auch in den verschiedenen Schulhäusern anzutreffen. Ich bin üblicherweise Montag bis Mittwoch im Oberstufenzentrum Breiten unterwegs. Am Donnerstag bin ich in St. Gallenkappel und am Freitag in Goldingen zu finden.

**Stefan:** Mich findet ihr am Montag und Mittwoch in den Schulhäusern Kirchacker und Bürg. Am Dienstag bzw. Donnerstag bin ich in den Schulhäusern Dorf, Obergass und Ermenswil unterwegs. Ein Kontakt kann jederzeit auch über die Lehrpersonen hergestellt werden. Und übrigens: selbstverständlich unterstehen wir der Schweigepflicht.

**Wild & Metzgete**

# Herbstzeit = Genusszeit

**Gönnen Sie sich Genuss im Restaurant bei einheimischem Wild oder einer urchigen Metzgete. Eine gute Gelegenheit die Goldigä Taler Eschenbach einzusetzen.**

Eine Übersicht über die vielen Angebote finden Sie hier oder unter [www.goldingertal.ch](http://www.goldingertal.ch)



**Metzgete**

Schlemmermetzgete Chrüzegg  
08. bis 10. September

Huus-Metzgete Farneralp  
23. bis 25. September

Metzgete Schindelberg  
23.-25. Sept. & 7. bis 9. Okt.

Metzgete im Tru-Bistro Neuhaus  
30. Sept. bis 1. Oktober

Metzgete Bergrestaurant Poo-Alp  
30. Sept. bis 3. Oktober

Metzgete Gasthaus zum Ochsen  
6.-9. Oktober

Chilbi-Metzgete – Restaurant Adler  
14./15. Oktober

Metzgete Kreuz Walde  
14. Oktober

Alpsäuli Metzgetä i dä Altschwand  
20.-23. Oktober

Metzgete Hüttenberg  
3.-6. November



**Wildspezialitäten**

Wildspezialitäten – Alp Schindelberg  
bis 22. September

Wildziit – Alp Altschwand  
bis 26. September

Wild in der Sonne, Hintergoldingen  
ab 14. September

Wildgerichte – Gasthaus zum Ochsen  
ab 17. September

Wild-Zeit – Gasthaus zum Rössli,  
Goldingen 16. Sept. bis 9. November

Wildabend im Restaurant Berg  
Freitag, 23. September

Wildwoche – Bergrestaurant Poo-Alp  
23. bis 26. Sept.

Wildbuffet – Atzmännig  
Samstag, 24. September

Wild uf dä Farneralp  
ab 1. Oktober

Wildzeit im «Zum Alp-Traum»  
7. bis 16. Oktober

Wild à discretion – Restaurant Adler  
Freitag, 11. November

Wildwochenenden Kreuz Walde  
11.-13. Nov./18.-20. Nov./25.-26. Nov.

**Geniessen  
& mit Taler  
bezahlen.**



**WEITERE  
VERANSTALTUNGEN**

Samstag, 10. September 2022  
urchig lüpfiger Atzmännig-Tag  
mit Atzmännig-Markt

Samstag, 10. September 2022  
Mürtschen-Märt Eschenbach

Samstag, 10. September 2022  
Kindernachmittag Archehof

Samstag, 10. September 2022  
Rebenfest - Bildstöckli, Eschenbach

Sonntag, 11. September 2022  
Erlebnistag mit Ponys und Pferden -  
Lucy's Pferdepark

15. bis 17. September 2022  
ProSpecieRara Hofrundgang und  
Abendessen auf dem Archehof

Freitag, 16. September 2022  
Töffli-Genuss-Tour

Freitag, 16. September 2022  
Nachtklettern im Atzmännig

Samstag, 17. September 2022  
«Tag der offenen Tür» Holzbau  
Oberholzer Diemberg

Samstag, 17. September 2022  
1 Jahr Restaurant zum Kreuz Walde

Samstag, 24. September 2022  
Naturerlebnis Pilze sammeln

Freitag, 30. September 2022  
Töffli-Genuss-Tour

Sonntag, 2. Oktober 2022  
Brunch pur im Atzmännig

Sonntag, 2. Oktober 2022  
Frühschoppenkonzert Schindelberg

Detaillierte Informationen im Veranstaltungskalender unter [www.goldingertal.ch](http://www.goldingertal.ch)

**Genusswoche Zürioberland  
9. bis 25. Sept.**

Mit der «Genusswoche» werden Regionalprodukte genussvoll in Szene gesetzt. Über 38 Anlässe bieten Genuss pur, einige davon auch im Goldingertal.

[www.zuerioberland-regionalprodukte.ch](http://www.zuerioberland-regionalprodukte.ch)



## Buchtipps

von Sandra Balmer



### «Die letzten Tage unserer Väter» von Joël Dicker

Mit «Die Wahrheit über den Fall Henry Quebert» gelang dem Schweizer Joël Dicker ein internationaler Bestseller. Jetzt ist auch Dicker's Debüt von 2010 auf Deutsch erschienen: «Die letzten Tage unserer Väter».

Die Geschichte ist weit weniger verschachtelt als Stephanie Mailer oder die der Baltimores. Joël Dicker

legt den Fokus auf seine Charaktere und hier insbesondere auf die Attribute Angst, Mut, Tapferkeit und Feigheit. Es ist brillant, wie er sich in seine Figuren hineinversetzt und den Leser an ihrem jeweiligen Schicksal teilhaben lässt.

1940 verlässt der junge Paul-Emile überstürzt seine Heimatstadt Paris. Nicht einmal sein Vater weiss, wohin er geht. Denn Paul schliesst sich einer geheimen Spionageeinheit an, die Winston Churchill ins Leben gerufen hat. Mit einer Handvoll französischer Freiwilliger lehrt man ihn die Kunst des geheimen Krieges. Die Aufträge sind gefährlich, und die Missionen scheinen nie zu enden. So wird ihnen die Gruppe zur zweiten Familie in der Hoffnung, gemeinsam die letzte Mission zu überstehen.

Kommen Sie in unserer Bibliothek vorbei und leihen Sie sich dieses Buch aus! Sie finden bei uns über 10'000 Medien und viele weitere auch digital unter [www.dibiost.ch](http://www.dibiost.ch)

Gemeindebibliothek Eschenbach,  
Rapperswilerstrasse 12, 8733 Eschenbach

Montag, 18-20 Uhr      Dienstag, 8.30-11 Uhr  
Mittwoch, 14-17 Uhr      Samstag, 9-12 Uhr

(während der Schulferien jeweils samstags geöffnet)

## Fasnachtsmotto 2023

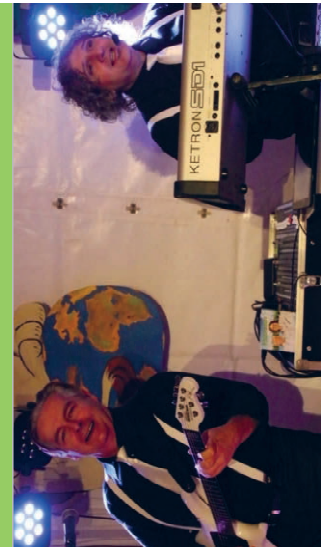
Das Fasnachtsmotto ist bestimmt:

### Eis am Stiel, let's rock n' roll!

Für die Kinder bedeutet dies ein Stängeli-Glacé mitten im Winter. Die Erwachsenen können mit Rockabilly, Pettycoats oder Elvis-Locke in die faszinierende Welt der 50iger Jahre eintauchen. Am 3. und 4. Februar 2023 ist es soweit!

Weitere Infos unter:

[www.eschenbacher-fasnacht.ch](http://www.eschenbacher-fasnacht.ch)



## Helfer gesucht

**Vielen Dank allen freiwilligen Helferinnen und Helfer!**

An der letzten Fasnacht durfte das OK auf viele treue Vereine und spontane Helfer zählen. Ohne sie wäre die Durchführung des Anlasses nicht möglich. Auch dieses Jahr, jetzt mit einem Umzug, freuen sich die Froschzünftler, wenn sich wieder viele Helfer:innen beim Personalchef Michael Faisst auf [personal.froschzunft@gmail.com](mailto:personal.froschzunft@gmail.com) anmelden.



## Mürtschen Märt 2022

**10. September 2022, 10.00 - 17.00 Uhr**



Der beliebte Mürtschen Märt findet auch dieses Jahr wieder statt.

Lokale Anbieter präsentieren ihre Produkte und für das leibliche Wohl zaubert die Küche des Pflegezentrums herzhaftere Gerichte.

Auch für musikalische Unterhaltung ist gesorgt.

Wir freuen uns, sie auf dem Märt-Areal zu begrüßen.

Pflegezentrum Eschenbach | Haus Mürtschen | Rapperswilerstr. 12, 8733 Eschenbach | Tel. 055 286 26 00

# FRAUENFIT



Öffentliche Turnstunde  
für alle Frauen

**Montag 12. September 2022**  
Zeit: 20.00 – 21.30 Uhr

Wir freuen uns auf viele Teilnehmer  
in der Turnhalle St.Gallenkappel

Präsidentin DTV St.Gallenkappel  
Tamara Brändli-Küng 055/284 10 93

DTV ST. GALLENKAPPEL

## «Chasperli»



«Tri, tra, trallalla... Dä Chasperli isch wieder da!»

**Datum:** Mittwoch, 14. September 2022  
**Zeit:** 14 Uhr | 15 Uhr  
(2 Vorstellungen)  
**Ort:** Aula OS Breiten, Eschenbach  
inkl. Kaffeestube  
(Kuchenspenden willkommen)  
**Preis:** Mitglieder und Partnervereine kostenlos  
Nicht-Mitglieder CHF 5 pro Familie

**Auskunft**  
Infos online oder bei [cornelia.ulrich@familienforum-eschenbach.ch](mailto:cornelia.ulrich@familienforum-eschenbach.ch). Keine  
Anmeldung erforderlich

Details unter [www.familienforum-eschenbach.ch](http://www.familienforum-eschenbach.ch)



## Quick `n Easy Aquarell



**Freitag, 16. September 2022**

Es ist viel einfacher als du meinst, ein hübsches Motiv für Glückwunsch-Karten zu gestalten! Schwinge doch wieder einmal einen Pinsel! Madeleine Greuter zeigt dir, wie du mit flüssigen Aquarellfarben wunderschöne (v.a. florale) Motive im Handumdrehen gestalten kannst. Erfolgserlebnisse sind hier garantiert! Du brauchst keine Vorkenntnisse. Lass dich überraschen!

Leitung: Madeleine Greuter, [www.madi-yellow-freak.com](http://www.madi-yellow-freak.com)  
Kosten: CHF 85.- inkl. Material im Wert von ca. CHF 15.-  
Nichtmitgliederzuschlag: CHF 10.-  
Anmeldung: bis Samstag, 10.9.2022 bei Alessandra Diener,  
078 751 28 53 oder [alessandra.diener@bluewin.ch](mailto:alessandra.diener@bluewin.ch)



Die Teilnehmerzahl ist auf 8 Personen beschränkt.  
Weitere Infos: [fg-goldingen.jimdosite.com](http://fg-goldingen.jimdosite.com)



**Sonntag, 18. September 2022, 10.30 Uhr,  
Pfarrkirche Eschenbach**

Herzliche Einladung zum Ökumenischen Bettags-Gottesdienst mit dem spannenden Thema:  
**Quellen des Lebens**  
Gestaltung: ökumenische Vorbereitungsgruppe  
mit Pfr. Th. Thalmann und Pfr. M. Jud.

Zeitgleich findet eine Chinderfiir mit S. Kuster und  
C. Ramel im Generationenhaus statt.  
Anschliessend Apéro im Generationenhaus.  
Wir freuen uns auf Ihren Besuch!






**Dienstag, 20. September 2022, 14.00 bis 17.00h  
Pfarreiheim «Pfus» Eschenbach**

**KISS – die vierte geldfreie Vorsorgesäule**

Herzliche Einladung an alle, die sich für KISS Linth interessieren und natürlich unsere Genossenschafter/innen! Es erwartet Sie ein gemütlicher Nachmittag mit Kaffee und Kuchen bei angeregten Gesprächen. Alles Weitere finden Sie unter [www.kiss-linth.ch](http://www.kiss-linth.ch) oder unter [www.kath-eschenbach.ch](http://www.kath-eschenbach.ch).

Wir freuen uns auf Ihren Besuch!

## börse eschenbach



Kinderkleider- und Spielzeugbörse

**Samstag, 24. September 2022**  
Turnhalle Breiten, Eschenbach  
9 Uhr bis 11 Uhr

[boerse.eschenbach@hotmail.com](mailto:boerse.eschenbach@hotmail.com)  
[www.familienforum-eschenbach.ch](http://www.familienforum-eschenbach.ch)



## MUSIKVEREIN GOLDINGEN

Üse Schlagzüger suecht en neue Kumpan...

...natürlich sind au alli andere Instrument  
herzlich Willkommen!

Chum doch verbi ah die öffentlich Prob am  
27. Sept. und/oder 4. Oktober 2022  
am 19:30 Uhr  
im Mehrzweckraum Schulhaus Goldingen

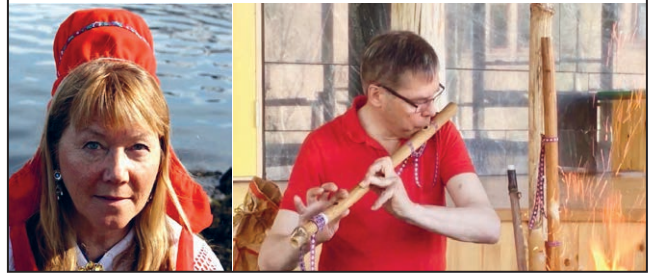
Mir stelled de Musigverein vor und Du chasch...  
... zuelose  
... usprobieren  
... mitapile  
... Dich informiere  
... oder eifach nur gnüsee



Kontakt:

fischbacheranita@bluwin.ch / dietzikerflavia@hotmail.com

Konzert mit  
Berit Alette Mienna & Øistein Hanssen  
**Joik / Psalmengesang & Naturflöte  
aus Sápmi (Lappland)**  
Donnerstag 13. Oktober 20.15 Uhr  
Restaurant Farneralp bei Wald ZH



## Anmeldung Adventsfenster



Hell erleuchtete und schön dekorierte Fenster locken  
Menschen im Advent hinaus aus der warmen Stube.  
Bist du dieses Jahr auch dabei?

**Wann:** Donnerstag, 1. Dezember  
bis Samstag, 24. Dezember 2022  
**Wo:** Im Dorf Eschenbach



**Anmeldung**  
Bis 20. Oktober 2022 direkt über den  
QR-Code oder auf der Website.

**Auskunft**

melanie.miele@familienforum-eschenbach.ch  
ramona.fischer@familienforum-eschenbach.ch

Weitere Details unter [www.familienforum-eschenbach.ch](http://www.familienforum-eschenbach.ch)



## 16. RACLETTE OBIG

Bald isch im Skiclub wieder Raclette-Zyt!

**Freitag, 28. Oktober 2022, ab 19.00 Uhr**  
**Samstag, 29. Oktober 2022, ab 18.00 Uhr**

im Atzmännig (unterhalb Sesselbahn)

Barbetrieb mit DJ, Freitag und Samstag - **Gratis-Taxi**  
**beide Tage für die Heimfahrt**

Reservationen unter 079 385 87 25 (Fränzi Blöchliger)  
oder E-Mail [raclette@scgoldingen.ch](mailto:raclette@scgoldingen.ch)

Raclette à discrétion mit diversen Zutaten – nur  
CHF 25.00 pro Person

Bis dänn, mir freuet üs!



Kurs I: Mittwoch, 26.10.22 17.00 - 21.00 Uhr

### V-Zug Steamerkurs

Steinwiesliweg 14, 8637 Laupen



Hast du Lust deine Steamer Kenntnisse wieder  
auffrischen zu lassen und Neues zu lernen? Eine V-Zug  
Spezialistin und ein Koch werden uns mit Tipps und  
Tricks beiseite stehen und gemeinsam werden wir viele  
verschiedene Häppchen zubereiten. Du kannst dich für  
den Kurs am Mittwoch oder am Donnerstag anmelden.  
Die Teilnehmerzahl ist begrenzt.

Nähere Infos unter [www.fg-eschenbach.ch](http://www.fg-eschenbach.ch)

**Kosten:** Fr. 100.-/ 110.-

**Anmeldung:** bis 12.10.22

**Verantwortung:** Petra Oberholzer  
[petra.oberholzer@fg-eschenbach.ch](mailto:petra.oberholzer@fg-eschenbach.ch)

Kurs 2: Donnerstag, 27.10.22 17.00 - 21.00 Uhr

### V-Zug Steamerkurs

Steinwiesliweg 14, 8637 Laupen



Hast du Lust deine Steamer Kenntnisse wieder  
auffrischen zu lassen und Neues zu lernen? Eine V-Zug  
Spezialistin und ein Koch werden uns mit Tipps und  
Tricks beiseite stehen und gemeinsam werden wir viele  
verschiedene Häppchen zubereiten. Du kannst dich für  
den Kurs am Mittwoch oder am Donnerstag anmelden.  
Die Teilnehmerzahl ist begrenzt.

Nähere Infos unter [www.fg-eschenbach.ch](http://www.fg-eschenbach.ch)

**Kosten:** Fr. 100.-/ 110.-

**Anmeldung:** bis 12.10.22

**Verantwortung:** Petra Oberholzer  
[petra.oberholzer@fg-eschenbach.ch](mailto:petra.oberholzer@fg-eschenbach.ch)

## 9. September bis 14. Oktober 2022

Datum	Zeit	Anlass	Lokalität	Organisator
9.9.	11:30	Senioren-Mittagstisch	Rest. Altschwand, Rüeterswil	Pro Senectute St.Gallenkappel
10.9.	17:45	Kultur Eschenbach: Rebenfest	Arena Bildstöckli	Kulturkommission Eschenbach
10.9.	10:00	Mürtschen-Märt 2022		Pflegezentrum Eschenbach
11.9.	09:30	27. Völkturnier Walde	Schulhausplatz Walde	OK Völkturnier Walde u. Helfer
12.9.	20:00	Schnuppertraining Frauenfit	Turnhalle St. Gallenkappel	DTV St. Gallenkappel
13.9.	12:00	Senioren-Mittagstisch Goldingen	Gasthaus zum Rössli, Goldingen	Pro Senectute Goldingen
14.9.	14:00	«Chasperli» Theater»	Aula OS Breiten	Familienforum Eschenbach
15.9.	08:30	Hütendienst	Familienzentrum	Familienzentrum
15.9.	11:30	Senioren Mittagstisch	Restaurant Mürtschen	Pro Senectute Eschenbach
15.9.	14:00	Eschenbach geht spazieren	Im Freien (Treffpunkt beim Busbahnhof Dorftreff)	Pro Senectute
16.9.	19:00	Quick `n Easy Aquarell	Kurslokal	FG Goldingen
16. - 17.9.		Berufsmesse Linthgebiet	Oberstufenschulhaus Schmerikon	
17.9.	09:30	Seniorenfest Eschenbach	Dorftreff	Gemeinderat Eschenbach
18.9.	10:30	Ökumenischer Bettags-Gottesdienst	Pfarrkirche Eschenbach	Kath. Eschenbach & Evang. Kirchgemeinde Uznach uU
21.9.	14:00	KISS - die vierte geldfreie Vorsorgesäule	Pfarrheim «Pfus» Eschenbach	Kath. Kirche Eschenbach & KISS
20.9.	14:00	Kreativbox: Dekokörbli gestalten	Familienzentrum	Familienzentrum
20.9.	19:00	Café International	Generationenhaus Eschenbach	Gemeinde Eschenbach
24.9.	08:45	Naturerlebnis Pilze sammeln	Archehof Rüegg	Pilzverein am Bachtel
24.9.	09:00	Kinderkleider- & Spielwarenborse	Turnhalle / Aula Breiten	Familienforum Eschenbach
27.9.		Träffpunktkaffi und Märlistunde	Familienzentrum	Familienzentrum St. Gallenkappel
29. 9. - 1.10		Kultur Eschenbach: Konzertserie «Blues im Custorhaus»	Kulturkeller Custorhaus Eschenbach	Kulturkommission Eschenbach
6.10.	11:30	Senioren Mittagstisch	Restaurant Mürtschen	Pro Senectute Eschenbach
6.10.	14:00	Eschenbach geht spazieren	Im Freien (Treffpunkt beim Busbahnhof Dorftreff)	Pro Senectute
7. 10. - 8.10.		Vienschau St. Gallenkappel	Mehrzweckanlage Holz	Vienschaukommission St. Gallenkappel
11.10.		Vienschau Eschenbach	Dorftreff Eschenbach	Vienschaukommission Eschenbach
11.10.	12:00	Senioren-Mittagstisch Goldingen	Gasthaus zum Rössli, Goldingen	Pro Senectute Goldingen
13.10.	20:15	Konzert mit Berit Alette Mienna & Øistein Hanssen	Restaurant Farneralp bei Wald ZH	
14.10.		Bauernchilbi Eschenbach	bei Kuster Melchior	Vienschaukommission Eschenbach
14.10.		Senioren Mittagstisch St.Gallenkappel	Restaurant Kreuz, Walde	Pro Senectute St.Gallenkappel

### Veranstaltungen online erfassen auf [www.eschenbach.ch](http://www.eschenbach.ch)

Unter [www.eschenbach.ch](http://www.eschenbach.ch) > Freizeit/Kultur > Veranstaltungen haben einheimische Vereinen und Institutionen die Möglichkeit geboten, ihre nicht-kommerziellen Veranstaltungen kostenlos selber zu erfassen und so öffentlich bekannt zu machen. Einfach auf «Anlass hinzufügen» klicken und die Felder entsprechend ausfüllen.

Die erfassten Veranstaltungen werden automatisch in die Agenda des «Eschenbach aktuell» übernommen, sofern Sie den Kriterien entsprechen und die Redaktion Platz zur Verfügung stellen kann.

