



Freitag, 12. Februar 2021 ♦ 9. Jahrgang ♦ Ausgabe Nr. 2

eschenbach

Mitteilungsblatt der Gemeinde Eschenbach SG

aktuell

Schneereiche Wintertage

Punktlandung beim Steuerabschluss

Fahrplan für Ortsplanung steht



Entlastung für familien- und schulergänzende Betreuung

Seite 6



Felsabbruch im Aabachtobel – nächste Schritte

Seite 24



Steuererklärung 2020 elektronisch einreichen

Seite 21

Steueramt

Punktlandung beim Steuerabschluss 2020

Mit dem Steuerabschluss 2020 wurde das Budget so genau erreicht wie noch nie seit der Gemeindevereinigung. Mit einem Totalüberschuss von 0.87 % gegenüber dem Voranschlag darf von einer Punktlandung gesprochen werden. Der ganze Mehrertrag beläuft sich auf Fr. 245'761.43.

Bei einem Ergebnis von Fr. 24'769'838.83 bei den Einkommens- und Vermögensteuern wurde das Budget um Fr. 19'938.83 übertroffen (+ 0.08 % gegenüber Budget). Die Steuern bei den juristischen

Personen lagen mit Fr. 2'030'899.85 ebenfalls knapp über dem Budget (+ 4.15 %). Deutlich höher als erwartet sind die Grundstückgewinnsteuern ausgefallen. Sie ergaben Mehreinnahmen von Fr. 125'131.20. Auch die Quellensteuer-Anteile resultierten 3.42 % über dem budgetierten Ertrag.

Der Gemeinderat darf sich insgesamt sehr erfreut zeigen über die genaue Budgetierung und das gute Resultat. Der kumulierte Steuerertrag von Fr. 28'355'661.43 liegt um rund 2.6 % über dem Vorjahr.

Abweichungen in der Verlustscheinbewirtschaftung

Aufgrund von Erfahrungswerten aus den Vorjahren wurden für Erlasse und Verluste im Jahr 2020 Fr. 140'000.- budgetiert. Diese sind erfreulicherweise um einiges tiefer ausgefallen. Solche Verluste werden von der Steuerverwaltung weiter aktiv bewirtschaftet, um Rückstände womöglich nachträglich einzufordern. Dabei konnten im letzten Jahr Fr. 37'874.94 vereinnahmt werden.

Anzahl Steuerpflichtige leicht steigend

Per 31.12.2020 waren im Steuerregister der Gemeinde Eschenbach 6'385 Personen erfasst. Das entspricht einem Zuwachs von 58 steuerpflichtigen Personen gegenüber dem Vorjahr. Während die Einwohnerzahl im Jahr 2019 praktisch stagnierte, verzeichnet Eschenbach nun wieder ein leichtes Wachstum.

Editorial



Liebe Eschenbacherinnen und Eschenbacher

Kindern stehen heute auf allen Ebenen Fördermassnahmen zur Verfügung. Es werden neue Angebote geschaffen und

bestehende ausgebaut – Stichwort «Schulergänzende Betreuung». In Zeiten der COVID-19 Pandemie sind jedoch auch die Erwachsenen mit neuen Aufgaben gefordert.

Lehrpersonen und Sonderpädagogen widmen sich fleissig den Schulthemen. Dabei berücksichtigen sie, dass jedes Kind sein eigenes Leistungspotential hat und im Rahmen seiner Möglichkeiten sein Bestes gibt. Auch bei uns Erwachsenen sind die Stärken individuell verteilt.

Als letztes Frühjahr der Fernunterricht Einzug hielt, wurde auch ich als Vater von schulpflichtigen Kindern vor einige Herausforderungen gestellt. Die abwechslungsreichen Facetten des Schulzimmers zu Hause waren rückblickend fordernd und bereichernd zugleich. Mir wurde bewusst, dass nicht alle Väter und Mütter gleichermaßen das Zeug haben zum «Lehrer» / zur «Lehrerin». Nicht jeder Schulstoff liegt einem gleich gut und es galt die Balance zwischen Stundenblöcken, Tagesstruktur und Freizeit zu finden.

Wenn auch die digitale Kommunikation in manchen Bereichen an ihre Grenzen stösst, so war sie in dieser Zeit dennoch besonders wertvoll. Ob für den Fernunterricht oder im Homeoffice – viele waren auf digitale Unterstützung angewiesen.

Die Lehrpersonen konnten die Schülerinnen und Schüler durch die Aufgaben begleiten und auch die Kinder untereinander waren digital vernetzt und konnten sich gegenseitig unterstützen. Es fand ein reger Online-Austausch über alle Stufen statt – zum Teil auch nach den offiziellen Schulzeiten. Für diesen Einsatz gilt der Lehrerschaft, wie auch den engagierten Kindern und Eltern ein grosses Dankeschön.

Die digitale Transformation hat in diesen Monaten einen grossen Sprung gemacht. Ich bin überzeugt, dass sich dies auch in den nächsten Jahren einschlägig auf unseren Gemeinschaftssinn auswirken wird. Diese Entwicklung von Schule und Gesellschaft gilt es nun positiv zu nutzen und zu gestalten.

Reto Gubelmann, Schulpräsident

Steuerart	Budget 2020	Ergebnis 2020	Abweichung
	in Fr.	in Fr.	in Fr.
Laufende Steuern inkl. Nachzahlungen Vorjahre und Nachsteuern	24'774'900.00	24'781'536.94	6'636.94
Vergütungen-/Ausgleichszinsen	- 35'000.00	- 26'735.65	8'264.35
Erlasse und Verluste	- 140'000.00	- 83'086.30	56'913.70
Ausserordentlicher Steuerertrag aus Verlustscheinbewirtschaftung	85'000.00	37'874.94	- 47'125.06
Verzugs-/Ausgleichszinsen	65'000.00	60'248.90	- 4'751.10
Total Einkommens- und Vermögenssteuern	24'749'900.00	24'769'838.83	19'938.83
Reinertrags- und Eigenkapitalsteuern	1'950'000.00	2'030'899.85	80'899.85
Grundstückgewinnsteuern	850'000.00	975'131.20	125'131.20
Nachsteuer Quellensteuer	-	666.60	666.60
Quellensteuer-Anteile inkl. Vorsorgeleistungen	560'000.00	579'124.95	19'124.95
Total Nebensteuern	3'360'000.00	3'585'822.60	225'822.60
Gesamttotal	28'109'900.00	28'355'661.43	245'761.43

Tabelle: Gesamtüberblick Steuerabschluss 2020

Steuererklärung elektronisch einreichen

3'134 Steuererklärungen (56,59 %) wurden via eTaxes digital eingereicht. Obwohl der Anteil der elektronischen Steuererklärungen weiter ansteigt, liegt Eschenbach im Kantonsvergleich auf dem fünftletzten Platz und hat somit noch Potenzial nach oben.

Mit der kantonalen Softwarelösung kann die Steuererklärung jederzeit bequem vor dem Bildschirm erledigt und über eine geschützte Internetverbindung eingereicht werden. Der nutzerfreundliche Eingabeassistent führt Schritt für Schritt durch den Prozess und weist auf allfällige Fehler hin. Mit der Importfunktion können Vorjahresdaten in die aktu-

elle Steuerperiode übertragen werden, was den Erfassungsaufwand enorm reduziert. Zudem umfasst das System praktische Zusatzfunktionen wie etwa eine Kursliste und den Steuerkalkulator. eTaxes erleichtert also die Arbeit auf beiden Seiten – für die Steuerpflichtigen und die Gemeindeverwaltung – und hilft zugleich, Ressourcen einzusparen.

Todesmeldungen



Gmür-Fäh, Margrith, Eschenbach, geboren am 22. Oktober 1938, gestorben am 13. Januar 2021

Widmer-Grolp, Lydia Valtrude, Eschenbach, geboren am 7. Juni 1933, gestorben am 15. Januar 2021

Oberholzer, Maria Rosa, Rüeterswil, geboren am 8. Mai 1928, gestorben am 21. Januar 2021

Blöchliger-Bruhlin, Rosa Emma, Neuhaus, geboren am 19. Juni 1941, gestorben am 22. Januar 2021

Büsser-Oberholzer, Paula Marie, Goldingen, geboren am 18. November 1920, gestorben am 29. Januar 2021

Hofstetter-Knobel, Elisabeth, Eschenbach, geboren am 22. November 1933, gestorben am 30. Januar 2021

Kälin, Roger, Eschenbach, geboren am 23. April 1958, gestorben am 30. Januar 2021

Bachmann, Peter Paul, Ermenswil, geboren am 4. September 1962, gestorben am 30. Januar 2021

Gmür, Meinrad, Eschenbach, geboren am 22. Februar 1932, gestorben am 3. Februar 2021

Der Tod kann uns von dem Menschen trennen, der zu uns gehörte, aber er kann uns nicht das nehmen, was uns mit ihm verbindet.

Nächste Schritte in der Ortsplanung

Nachdem die Zonenpläne und Baureglemente der ehemaligen Gemeinden Eschenbach, Goldingen und St. Gallenkappel in Zusammenhang mit dem neuen kantonalen Planungs- und Baugesetz (PBG) angepasst wurden, startete vor über zwei Jahren die Erarbeitung der kommunalen Richtplanung.

Diesem Prozess wird eine hohe Gewichtung beigemessen, da die erste gemeinsame Richtplanung über alle Ortsteile die Entwicklung unserer Gemeinde massgeblich und langfristig beeinflussen wird. Dabei soll auch der vom Bund geforderten Siedlungsentwicklung nach innen Rechnung getragen werden.

Was bisher geschah

Inzwischen haben zwei Workshops innerhalb des Gemeinderats und anschliessend zwei Austauschtreffen mit der eigens für das Projekt gebildeten Spurguppe stattgefunden. Diese setzt sich zusammen aus Vertretern von Gewerbe, Parteien, Kommissionen und der Bevölkerung.

Raumplanungskommission nimmt Arbeit auf

Die Auslegeordnung der breiten Bedürfnisse hat gezeigt, dass zusätzliche strategische Überlegungen notwendig sind, um die langfristige Entwicklung der Gemeinde bestmöglich zu steuern. Um für diese wichtige Thematik mehr Schlagkraft zu gewinnen, wurde mit dem Jah-

reswechsel eine Raumplanungskommission ins Leben gerufen. Zudem hat der Gemeinderat die bisherigen Erkenntnisse aufgerollt und den weiteren Fahrplan festgelegt.

Siedlungen und Quartiere im Fokus

Basierend auf den bisher erarbeiteten Grundlagen und Zielsetzungen soll ein räumliches Entwicklungskonzept erarbeitet werden, welches die Entwicklungsstrategie für die kommenden Jahre festlegt. Anschliessend werden die einzelnen Quartiere vertieft analysiert, um das Entwicklungspotenzial für die Fokusgebiete zu eruieren und anschliessend eine Innenentwicklungsstrategie pro Quartier festzulegen. Je nach Bedarf sollen für einzelne Quartiere auch städtebauliche Massnahmen zur weiteren Verdichtung geprüft werden. Erst dann kann das Konzept für die übergreifende Siedlungsentwicklung abgeschlossen werden.

Dieses Konzept bildet eine zentrale Grundlage für die anschliessende Erarbeitung der kommunalen Richtplanung. Neben dem Plan und dem dazugehörigen Bericht bedarf es zur späteren Umsetzung allenfalls zusätzlicher Richtlinien und Planungsinstrumente.

Die Kenntnisse aus dem Richtplanprozess sind anschliessend in der eigentümergebundenen Rahmen-nutzungsplanung (Zonenplan und Baureglement) umzusetzen.

Fachliche Unterstützung gesichert

Seit Beginn wird das Projekt durch Ortsplaner Markus Dauwalder vom Raumplanungsbüro ERR Raumplaner AG, St. Gallen, eng begleitet und mitgestaltet. Für die kommenden Schritte soll zudem ein städtebaulicher Fachplaner beigezogen werden. Zudem wird auch die Spurguppe laufend einbezogen.

Zeitraum	Nächste Prozessschritte
Q1-2 2021	Erarbeitung räumliches Entwicklungskonzept sowie Siedlungs- und Quartieranalyse
Q3-4 2021	Erarbeitung Konzept Siedlungsentwicklung
Q1-2 2022	Erarbeitung kommunale Richtplanung
Sommer 2022	Information und Mitwirkung der Bevölkerung
Q3-4 2022	Kantonale Prüfung
Q1-2 2023	Öffentliche Bekanntmachung und Inkraftsetzung Richtplanung
anschliessend	Überarbeitung Rahmennutzungsplanung (Zonenplan und Baureglement)

Anzeige



Silvia Tobler
Malergeschäft

076 547 21 68
055 284 19 75
www.maler.ch
maler@maler.ch

Malergeschäft Tobler GmbH
Rickenstrasse 19
8725 Gebertingen

Ob Neubauten, Umbauten oder Renovationen ganz egal ob Gross- oder Kleinprojekte – wir sind Ihr Partner für sämtliche Malerarbeiten für Innen und Aussen.

Lernen Sie uns kennen und kontaktieren Sie uns für ein unverbindliches Angebot.

Wir beraten Sie gerne!
Ihre Silvia Tobler

**prompt
zuverlässig
kreativ**

Schmerikon tritt dem regionalen Führungsstab bei

Die qualitativen Anforderungen an einen Führungsstab und die Ausbildung der Stabsmitglieder haben sich über die vergangenen Jahre erhöht. Um dieser zunehmenden Professionalisierung Rechnung zu tragen, arbeiten Gemeinden im Bevölkerungsschutz vermehrt zusammen.

Bereits im Jahr 2016 haben sich Eschenbach und Rapperswil-Jona zum Regionalen Führungsstab See-Linth zusammengeschlossen. Aufgrund der ähnlichen Gefahrenlage (z.B. Verkehrsunfälle mit Gefahrengütern, Hangrutschungen oder Hochwasser) hat Schmerikon Ende 2019 ein Beitrittsesuch gestellt.

Die Räte der beiden bisherigen Mitglieder haben dem Einbezug Schmerikons zugestimmt und eine neue Vereinbarung ausgearbeitet. Bei dieser Gelegenheit konnten die Kompetenzregelungen für die Organe nochmals überprüft und konkretisiert werden. Die neue Vereinbarung soll (unter Berücksichtigung der fakultativen Referenden) auf den 1. Mai 2021 in Kraft treten. Die entsprechende Anzeige finden Sie auf Seite 11 dieser Ausgabe.

Anzeige

Kässeli / Erspartes bringen - einzahlen - profitieren

SUMSI-Sparaktion



Spezialaktion im Februar

Pro CHF 20.00 Einzahlung auf ein **Jugendsparkonto** erhält jedes Kind 1 Sammelpunkt - Punkte sammeln und gegen tolle Prämien einlösen

NUR im Februar
für jede Einzahlung auf ein Jugendsparkonto gibt es 1 Artikel nach freier Wahl aus dem SUMSI-Sparaktions-Sortiment

Wir freuen uns auf dich!

Raiffeisenbank am Ricken
Eschenbach | Ernetschwil | Goldingen | St. Gallenkappel | Schmerikon | Wald
www.raiffeisen.ch/am-ricken

Fondssparplan - genau das Richtige für dich um langfristig zu sparen



RAIFFEISEN

Konzept Parkplatzbewirtschaftung

Im Hinblick auf die Eröffnung der neuen Tiefgarage bei den Sportanlagen Eschenbach ist die Gemeinde verpflichtet, eine Parkplatzbewirtschaftung einzuführen.

Durch gezielte Massnahmen soll die Finanzierung der öffentlichen Parkierungsanlagen nach dem Nutzerprinzip unterstützt und dem punktuell festzustellenden «Parkierungs-Tourismus» entgegengewirkt werden. Zugleich möchte man als Energiestadt die Bevölkerung motivieren, auf umweltfreundlichere Verkehrsmittel umzusteigen.

Vielfältige Bedürfnisse

Grundlage für die Reglementierung bildet ein Parkierungskonzept. Dieses zeigt auf, welche Auswirkungen eine Parkplatzbewirtschaftung auf die Gemeinde Eschenbach ausübt und berücksichtigt auch Verkehrsströme und ökologische Aspekte. Um die vielfältigen Interessen und Bedürfnisse von Bevölkerung, Vereinen, Kirche, Schule, Politik und Gemeinde in das Konzept einfließen zu lassen, wurde eine breit abgestützte Arbeitsgruppe gebildet, welche das Konzept massgeblich mitgestaltet hat.

Zahl

14'251

Stellensuchende waren Ende Januar im Kanton St. Gallen auf dem RAV gemeldet. Das ist eine aussergewöhnlich hohe Zunahme von 37 % gegenüber dem Vorjahr.

Stufenweise Einführung

Das fertige Konzept liegt nun vor und wurde vom Gemeinderat genehmigt. Die Parkplatzbewirtschaftung soll an ausgewählten, sowohl wirtschaftlich als auch verkehrstechnisch sinnvollen Standorten stufenweise eingeführt werden – ausgehend vom Eschenbacher Dorfkern (Dorftreff, Churzhaslen, altes Gemeindehaus usw.). Private Parkplatz-Eigentümer (z.B. Firmen oder Kirchgemeinden) werden eingeladen, sich anzuschliessen.

Regulierung durch Bezahlung oder zeitliche Beschränkung

Nebst den vorgesehenen Parkuhren ist eine kostenpflichtige Anwohner-Parkkarte ein zentrales Element des Konzepts. In Abstimmung mit dem noch zu erarbeitenden Tempo-30-Konzept sollen in Zukunft auch Parkflächen entlang der Gemeindestrassen in Wohnquartieren mit Parkzeitbeschränkungen belegt werden. Anwohner können diese Plätze länger nutzen, indem sie eine entsprechende Parkkarte hinterlegen.

Eine Zusammenfassung des Parkplatzbewirtschaftungskonzepts finden Sie unter www.eschenbach.ch/parkplatzbewirtschaftung

Auf dieser Grundlage wird nun ein einheitliches Parkierungsreglement für die ganze Gemeinde ausgearbeitet, welches die Details regelt. Weitere Informationen dazu folgen nach der Prüfung durch den Gemeinderat. Ziel ist es, das Reglement noch vor den Sommerferien zu erlassen und dem fakultativen Referendum zu unterstellen. So soll mit der Halbleneröffnung auch eine geregelte Parkierung in Kraft treten.

Sanierung Hofacker-Mühlestrasse-Rainstrasse

Die Mühlestrasse, Rainstrasse und die Zufahrt Hofacker in Eschenbach sollen saniert werden. Randabschlüsse, Strassenentwässerung und Belag sind zu erneuern, und bauliche Massnahmen sollen den Verkehr beruhigen.

Wie bereits im «Eschenbach aktuell» berichtet, werden vorgängig die Wasser- und Abwasserleitungen in diesem Abschnitt ersetzt, um Synergien zu nutzen und spätere Mehrkosten zu vermeiden.

Diese Projekterweiterung bedingte eine Neuplanung und eine ordentliche Budgetierung im Rahmen des Budgets 2021. Nachdem die Bürgerschaft die entsprechenden Kredite gewährt hat, hat der Gemeinderat den Startschuss zur Ausführung der Arbeiten erteilt.

Die Arbeiten im Bereich Wasser umfassen einen Ersatz der Hydrantenleitungen sowie der Hausanschlüsse und wurden mit Fr. 535'000.- (+/- 10 %) offeriert. Im Budget sind für diesen Posten

Fr. 520'000.- vorgesehen. Im Bereich Abwasser soll der Regenabwasserkanal ersetzt und in ein Trennsystem überführt werden. Die Gesamtkosten sollen sich auf Fr. 340'000.- (+/- 10 %) belaufen, was dem budgetierten Betrag entspricht.

Aktuell laufen die Submissionsverfahren. Die Leitungsarbeiten werden über die kommenden Monate ausgeführt, sodass die Strassensanierung im Jahr 2022 erfolgen kann.

Förderbeiträge für die familien- und schulergänzende Betreuung

Die neue AHV-Steuerregelung führt beim Kanton zu höheren Steuereinnahmen, welche gezielt der familien- und schulergänzenden Betreuung zugutekommen sollen. So hat der Gemeinderat über die Verteilung der daraus hervorgehenden Gemeindebeiträge beschlossen.

Am 19. Mai 2019 hat die Schweizer Stimmbewölkerung der AHV-Steuererlage (STAF) zugestimmt. Die Umsetzung der Vorgaben im Kanton St. Gallen beinhaltet unter anderem, dass die Familienzulagen per 1. Ja-

nuar 2020 um monatlich Fr. 30.- pro Kind erhöht wurden.

Kanton regelt Grundlagen

Die erhöhten Kinderzulagen führen kantonsweit zu einem Mehr an Steuereinnahmen von jährlich mindestens fünf Millionen Franken. Dieser Betrag soll in die Förderung der familien- und schulergänzenden Kinderbetreuung fliessen. Die Investition wird über das Gesetz über Beiträge für familien- und schulergänzende Kinderbetreuung geregelt.

Gezielte Entlastung der Eltern

Für die Verteilung an die Gemeinden ist der Bevölkerungsanteil der Kinder bis zwölf Jahre ausschlaggebend. Eschenbach stehen somit für das Jahr 2021 Fr. 103'420.- zu. Die Beiträge müssen zur Senkung der Drittbetreuungskosten der Eltern eingesetzt werden. Dies umfasst die Betreuung im regelmässigen institutionellen Rahmen wie Kindertagesstätten, Hort, Mittagstisch oder Tagesfamilien. Nicht dazu gehören punktuelle, nicht-institutionelle oder dauerhafte Betreuungsangebote von Spielgruppen, Nannys oder Pflegefamilien.

Für die vorgesehene Altersgruppe bieten in Eschenbach drei Institutionen entsprechende Kinderbetreuungsangebote an. Dies sind die Kita Nepomuk und der Tagesfamilienverein Linthgebiet, welche beide von der Gemeinde bereits finanziell unterstützt werden, sowie der Mittagstisch der Oberstufenschule.

Der Gemeinderat hat beschlossen, dass diese drei Institutionen im Verhältnis zur Anzahl betreuter Kinder bei der Verteilung gleichermassen berücksichtigt werden. Die erhaltenen Kantonsbeiträge sollen dabei nicht den Aufwand der Gemeinde mindern, sondern die Kosten der Eltern reduzieren.

Anzeige

Workshop am 27.03.2021
in Eschenbach

Soul at Home

Kinder Yoga Nidra
Kinder lernen Entspannung
soulathome.ch

Neuausrichtung Pflegezentrum Linthgebiet

Das Pflegezentrum Linthgebiet in Uznach, welches über einen Zweckverband von mehreren Gemeinden in der Region getragen wird, befindet sich seit mehreren Jahren in einer angeschlagenen finanziellen Situation. Daher sucht der Zweckverband nach Lösungen, um den Fortbestand des regionalen Angebots in der speziellen Langzeitpflege zu sichern.

Nachdem mehrere Bewerber geprüft wurden, steht der Zweckverband inzwischen mit einer möglichen zukünftigen Betreiberin im Gespräch. Durch die Nähe zum Spital Linth sollen im Pflegezentrum Linthgebiet vermehrt pflegerische Dienstleistungen mit medizinischen und therapeutischen Angeboten kombiniert und integrierte Versorgungspfade abgedeckt werden. So greift die regionale Lösung dort, wo die gemeindeeigenen Alters- und Pflegebetriebe an ihre Grenzen stossen.

Der Eschenbacher Gemeinderat begrüsst diese Neuausrichtung und das regionale Angebot für Menschen mit besonderen medizinischen Bedürfnissen. Er hat sich dafür ausgesprochen, dass Eschenbach den Weg dahin mittragen würde, sollten auch anderen Mitgliedsgemeinden die neue Strategie befürworten. Über die Ausgestaltung einer möglichen Partnerschaft hätte dann dereinst der ganze Zweckverband gemeinsam zu beschliessen.



Pflegezentrum Linthgebiet in Uznach

Kurz & bündig

Kurzmitteilungen aus dem Gemeinderat

Der Gemeinderat hat an seinen letzten Sitzungen...

... Felizian Kuster als neuen Tierschutzbeauftragten gewählt.

Im Rahmen der Konstituierung wurde entschieden, das Amt des Tierschutzbeauftragten inskünftig durch eine Fachperson zu besetzen. Mit dem pensionierten Tierarzt Felizian Kuster, Eschenbach, konnte eine ideale Besetzung für dieses Amt gefunden werden. Felizian Kuster verfügt über ein umfassendes fachliches Netzwerk und engagiert sich zugleich als Mitglied der Naturschutz- und der Umweltkommission.

... den Termin für die Urnenabstimmung über die Sanierung am Schulhaus Kirchacker festgelegt.

Wie bereits in Ausgabe Nr. 12/2020 berichtet, soll das Schulhaus Kirchacker saniert werden. Aktuell laufen die letzten Vorabklärungen. Sobald die finale Ausarbeitung vorliegt, wird die Bevölkerung umfassend über das Vorhaben informiert.

Mit einem Investitionsvolumen von total knapp über 5 Mio. Franken ist für die Gesamtsanierung gemäss Gemeindeordnung eine Urnenabstimmung vorgesehen. Diese soll am 26. September 2021 durchgeführt werden. Ein früherer Termin ist aufgrund der notwendigen Planungs-, Vorbereitungs- und Druckerarbeiten nicht möglich.

... Veranstaltungen für den kommenden Sommer/Herbst bewilligt.

Jungwacht Blauring Schwamendingen möchte vom 15. bis zum 25. Juli 2021 im Gebiet Stock, Goldingen, ein Sommerlager durchführen. Die OL-Gruppe Stäfa plant am 18. September 2021 einen Orientierungslauf im Bürgerwald, Uznach, welcher auch Eschenbacher Gemeindegebiet tangieren wird. Der Gemeinderat und das Kantonsforstamt haben die Veranstaltungen unter Auflagen zum Schutz der Natur bewilligt. Gemäss aktuellen Weisungen des Bundes ist von den Organisatoren ein Coronaschutzkonzept zu erstellen.

Anzeige

Rüegg Treuhand GmbH

Brigitte Rüegg-Meile

Treuänderin mit Eidg. Fachausweis
Hirzlistrasse 6, 8638 Goldingen

Telefon: 055 284 53 35

treuhand.rueegg@bluewin.ch

- Finanzbuchhaltungen
- Zwischen- / Jahresabschlüsse
- Lohnwesen (Lohnabrechnungen/-deklarationen)
- **Steuererklärungen**
- Administrationsdienstleistungen

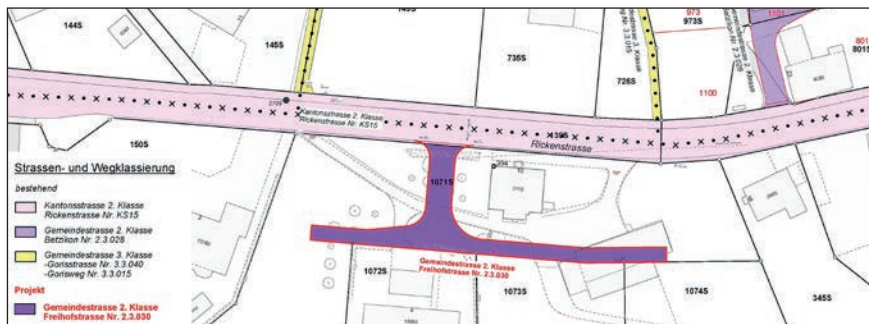
Teilstrassenplan Freihofstrasse

In Betzikon, St. Gallenkappel, sind südlich der Rickenstrasse vier Baugrundstücke (Nr. 1071S bis 1074S) heute unzureichend erschlossen. Für das Gebiet liegen Überbauungspläne eines privaten Bauherrn vor.

Dereinst sind insgesamt rund 20 Wohneinheiten geplant, weshalb zur Erschliessung eine Gemeindestrasse zweiter Klasse zu erstellen ist. Die entsprechende Anzeige finden Sie auf der nächsten Seite.

Die neue Erschliessungsstrasse mit dem Namen Freihofstrasse wird am Nordende von der Rickenstrasse abzweigen und mit einer Länge von 110 m als Sackgasse ausgebildet sein. Dabei ist im T-Knoten eine Wendemöglichkeit für Lastwagen vorgese-

hen. Während der Bauzeit wird die Strasse auch für den Baustellenverkehr genutzt. Die Bau- und Projektierungskosten gehen zulasten der Bauherrschaft. Nach Abnahme der Strasse, geht diese in das Eigentum der Gemeinde über.



Strassenklassen kompakt erklärt

Gemäss Strassengesetz werden die öffentlich-rechtlichen Strassen im Gemeindestrassenplan in drei Klassen eingeteilt:

Gemeindestrassen erster Klasse dienen dem örtlichen und überörtlichen Verkehr. Sie sind Eigentum der Politischen Gemeinde und stehen dem allgemeinen Motorfahrzeugverkehr offen. Die Gemeinde ist entsprechend für die Errichtung sowie den Unterhalt zuständig.

Gemeindestrassen zweiter Klasse dienen der Erschliessung von Baugebiet und grösseren Siedlungen. Sie sind von den entsprechenden Bauherren nach Vorgabe der Gemeinde zu errichten und gehen nach Bauabschluss üblicherweise in das Eigentum der Politischen Gemeinde über, welche anschliessend für den Unterhalt zuständig ist. Auch Zweitklassstrassen stehen dem allgemeinen Motorfahrzeugverkehr in der Regel offen.

Gemeindestrassen dritter Klasse dienen der Erschliessung von Gebieten mit i.d.R. weniger als zehn Wohneinheiten sowie der Land- und Forstwirtschaft. Sie sind meist in privatem Besitz, und Unterhalt sowie Winterdienst gehören in die Verantwortlichkeit der Grundeigentümer. Bei Korporationen bzw. gemeinschaftlichen Unternehmen kann die Gemeinde Beiträge ausrichten. Solche Strassen sind beschränkt öffentlich. Sie dienen grundsätzlich dem Anlieger-, Ziel- und Quellverkehr.

Elektronischer Ortsplan liefert Informationen auf einen Klick

Welche Strassen wie klassiert sind erfahren Sie unter www.eschenbach.ch/ortsplan.



Neben Grundstücksdaten und Eigentumsinformationen bietet das kostenlose zugängliche Geo-Informationssystem (GIS) einen umfassenden Einblick in die Orts-, Zonen- und Nutzungspläne der Gemeinde. Darüber hinaus beinhaltet das Tool viele nützliche Funktionen, wie etwa die Möglichkeit, Distanzen zu messen oder Koordinaten zu bestimmen.

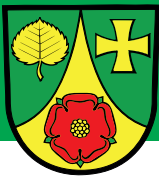
Anzeige

Oberholzer Sanitär AG
 Lenzikon 27 · 8732 Neuhaus
 Telefon 055 282 11 76
 info@oberholzer-sanitaer.ch
 www.oberholzer-sanitaer.ch

- Sanitäre Installationen
- Badumbau
- Solaranlagen
- Komfortlüftungen
- Wasseraufbereitung
- Werkleitungen
- Service und Reparaturen
- Planungen

Ihr Fachgeschäft in der Region
rund um die Haustechnik

Beratung - Planung - Ausführung - seit 1987



Öffentliche Planauflage

Der Gemeinderat Eschenbach hat am 26. Januar 2021 in Anwendung von Art. 39 ff. des Strassengesetzes (sGS 732.1) genehmigt:

Erschliessungsprojekt und Teilstrassenplan Freihofstrasse, Gemeindestrasse 2. Klasse Nr. 2.3.030

Erschliessung der Grundstücke Nr. 139S, 150S und 1071S, St. Gallenkappel

Betroffene Grundstücke Nr. 139S, 150S und 1071S

Die Freihofstrasse wird als Gemeindestrasse 2. Klasse (Nr. 2.3.030) eingeteilt. Auf das Kostenverlegungsverfahren kann verzichtet werden, da sich die Bauherrschaft bzw. die Gesuchsteller vertraglich zur Kostentragung verpflichtet haben.

Das Erschliessungsprojekt und der Teilstrassenplan Freihofstrasse liegen während dreissig Tagen, d. h. **vom 15. Februar bis 16. März 2021**, bei der Gemeindeverwaltung Rickenstrasse 12, Eschenbach, zur öffentlichen Einsicht auf. Wer im Zusammenhang mit dem Erschliessungsprojekt und Teilstrassenplan Freihofstrasse private Rechte abtreten muss, die aus dem Grundbuch ersichtlich sind, erhält eine persönliche Anzeige. Die Linienführung ist während der Auflagefrist im Gelände abgesteckt.

Gegen den Teilstrassenplan und das Strassenbauprojekt, die Strassenklassierung und die Zulässigkeit der Bodenabtretung kann innerhalb der Auflagefrist beim Gemeinderat Eschenbach schriftlich sowie mit Begründung und Antrag Einsprache erhoben werden. Zur Einsprache ist berechtigt, wer ein eigenes schutzwürdiges Interesse dartut (Art. 45 Abs. 1 des Gesetzes über die Verwaltungsrechtspflege, sGS 951.1).

8733 Eschenbach, 12. Februar 2021

Gemeinderat Eschenbach

Anzeigen



nüesch & ammann
Forstunternehmung AG

Kein Holzschlag ohne Offerte von uns.

- ◆ Holzernte
- ◆ Waldpflege
- ◆ Forstliches Bauwesen
- ◆ Beratung
- ◆ Holzhandel
- ◆ Spezialholzerei

Gublenstrasse 2 • 8733 Eschenbach SG
T +41 55 212 33 39 • www.nueesch-ammann.ch

TEPPICH

CV-BELÄGE

DER BODEN ZUM WOHNFÜHLEN

Die Bodenfachleute mit Ideen

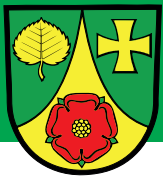
PARKETT

KORK

möbelrüegg

Rapperswilerstrasse 2 8733 Eschenbach
055 282 11 51 moebel.rueegg@bluewin.ch

die boden fachleute



Urnenabstimmung vom 7. März 2021

Am Sonntag, 7. März 2021, gelangen drei eidgenössische Vorlagen zur Abstimmung. Hier finden Sie alle wichtigen Informationen zum bevorstehenden Urnengang.

Eidg. Volksabstimmung

- Volksinitiative vom 15. September 2017 «Ja zum Verhüllungsverbot»
- Bundesgesetz vom 27. September 2019 über elektronische Identifizierungsdienste (E-ID-Gesetz, BGEID)
- Bundesbeschluss vom 20. Dezember 2019 über die Genehmigung des Umfassenden Wirtschaftspartnerschaftsabkommens zwischen den EFTA-Staaten und Indonesien

1. Ort und Öffnungszeiten der Abstimmungslokale

Samstag, 6. März 2021:
Hintergoldingen, Schulhaus
19–19.45 Uhr

Sonntag, 7. März 2021:
Walde, Schulhaus
09.45–10.30 Uhr
Oberholz, Talstation
10–10.45 Uhr
Bürg, Schulhaus
10–11 Uhr
Ermenswil, Schulhaus
10–11 Uhr
Goldingen, neues Schulhaus
10–11 Uhr
Eschenbach, Schulhaus Dorf
10–11.30 Uhr
St. Gallenkappel, Schulhaus
10–11.30 Uhr

COVID-19 Schutzkonzept

Die Stimmabgabe an der Urne wird nach heutigem Stand unter Beachtung der Schutzmaskenpflicht möglich sein. Seitens der Gemeinde wird ein Schutzkonzept erstellt. Informationen dazu werden auf der Website www.eschenbach.ch publiziert.

2. Briefliche Stimmabgabe

- Legen Sie die/den ausgefüllten Stimmzettel in das beigelegte Stimmkuvert oder in ein privates, neutrales Kuvert. Ohne Kuvert ist die Stimmabgabe ungültig.
- Unterschreiben Sie die Erklärung auf dem Stimmausweis. Mit der Unterschrift bestätigen Sie, dass die Stimmabgabe Ihrem Willen entspricht. Ohne Unterschrift ist die Stimmabgabe ungültig.
- Das Kuvert mit dem/den Stimmzettel/n sowie den Stimmausweis mit der unterzeichneten Erklärung legen Sie in das Rücksendekuvert (i.d.R. dasselbe Fensterkuvert, mit dem Sie das Abstimmungsmaterial erhalten haben).
- Das Kuvert an das Stimmregisterbüro kann rechtzeitig für die Postzustellung unfrankiert der Post übergeben oder bis Urnenschluss in den Briefkasten der Gemeindeverwaltung eingeworfen werden.

3. Vorzeitige Stimmabgabe

Am Donnerstag und Freitag vor dem Abstimmungssonntag kann auf der Gemeinderatskanzlei während der ordentlichen Bürozeit vorzeitig persönlich abgestimmt werden.

4. Stimmberechtigung

Schweizer Bürgerinnen und Bürger sind ab zurückgelegtem 18. Altersjahr stimmberechtigt, wenn sie in der Gemeinde wohnen und nicht von der Stimmfähigkeit ausgeschlossen sind.

Für Neuzugezogene beginnt die Stimmberechtigung in der Gemeinde:

- bei eidgenössischen Volksabstimmungen: wenn der Heimatschein mindestens 5 Tage vor der Abstimmung der Einwohnerkontrolle abgegeben wurde.
- bei übrigen Abstimmungen/Wahlen: sobald der Heimatschein dem Einwohneramt abgegeben wurde.

5. Fehlende Stimmausweise

können bis Freitag, 5. März 2021, 17.00 Uhr, bei der Gemeinderatskanzlei bezogen werden.

6. Beschwerden

sind innert drei Tagen nach Bekanntwerden des Beschwerdegrundes, spätestens jedoch am dritten Tag nach der amtlichen Bekanntmachung der Ergebnisse, schriftlich und begründet dem Regierungsrat einzureichen.

Anzeige



| mw ADSupport

Administrativer Support

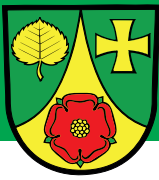


Kaufmännische Unterstützung für KMU, Selbständigerwerbende oder Privatpersonen ...

Ich freue mich auf Ihre Kontaktaufnahme.

Marlis Wasserfallen | Eschenbach

mwadsupport.ch | info@mwadsupport.ch | T 079 349 87 28



Referendumsvorlage

Fakultatives Referendum gestützt auf Art. 23 + 73 Gemeindegesetz (sGS 151.2)

Im Zusammenhang mit dem Beitritt der Politischen Gemeinde Schmerikon zum bereits zwischen den Politischen Gemeinden Rapperswil-Jona und Eschenbach bestehenden Regionalen Führungsstab See-Linth wird dem fakultativen Referendum unterstellt:

Gegenstand:

Vereinbarung zwischen der Politischen Gemeinde Rapperswil-Jona, Politischen Gemeinde Eschenbach und Politischen Gemeinde Schmerikon über den Regionalen Führungsstab See-Linth (RFS See-Linth)

Beschluss des Gemeinderats Eschenbach vom 22. Dezember 2020

Referendumsfrist

Gemeinde Eschenbach: 15. Februar 2021 bis 26. März 2021 (40 Tage)

Öffentliche Auflage der Referendumsvorlage

Gemeinde Eschenbach: Gemeinderatskanzlei Eschenbach, Rickenstrasse 12, 8733 Eschenbach (Büro Nr. 16)

Quorum für das Zustandekommen eines Referendumsbegehrens

Gemeinde Eschenbach: 325 gültige Unterschriften von Stimmberechtigten

Ein allfälliges Referendumsbegehren ist vor Ablauf der Referendumsfrist einzureichen an:

Gemeinde Eschenbach: Gemeinderat Eschenbach, Rickenstrasse 12, 8733 Eschenbach

8733 Eschenbach, 12. Februar 2021

Gemeinderat Eschenbach

Anzeige

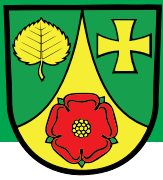
Wohnen mit Stil

Wir erfüllen Ihre Wünsche und Ihre Bedürfnisse rund ums Wohnen. Lassen Sie sich durch eine persönliche Beratung inspirieren.

Wir gestalten Ihr persönliches Wohnerlebnis!

WilhelmWohnen

8732 Neuhaus/Eschenbach
www.wilhelmwohnen.ch
Tel 055 282 14 53



Öffentliche Planaufgabe

Vom Baudepartement genehmigt am 16. Dezember 2020

Auflageort: Gemeinderatskanzlei, Rickenstrasse 12, 8733 Eschenbach, Büro Nr. 16

Auflagefrist: 17. Februar 2021 bis 18. März 2021

Kantonsstrasse Nr. 15, Eschenbach: Lärmsanierungsprojekt St. Gallenkappel, Abschnitt 56.1 – B54.7.054.003

Im Projekt wurden die Lärmbelastung der angrenzenden Liegenschaften ermittelt und verschiedene Sanierungsmaßnahmen untersucht. Die Massnahmen beinhalten eine bereits erfolgte Geschwindigkeitsreduktion sowie ein lärmindernder Testbelag (sogenannter Flüsterbelag) im Ortsteil Betzikon sowie Schallschutzfenster bei den stark betroffenen Liegenschaften über den gesamten Abschnitt.

Schriftliche und begründete Einsprachen gegen das Projekt und die Zulässigkeit der Enteignung gemäss Art. 45 StrG können während der Auflagefrist beim Baudepartement des Kantons St. Gallen, Lämmlisbrunnenstrasse 54, 9001 St. Gallen, erhoben werden. Zur Einsprache ist befugt, wer ein eigenes schutzwürdiges Interesse dartut (Art. 45 Abs. 1 des Gesetzes über die Verwaltungsrechtspflege, sGS 951.1).

Kanton St. Gallen | Fachstelle Immissionen | Sam Lanners

Lämmlisbrunnenstrasse 54 | 9001 St. Gallen

☎ +41 58 229 14 28 | ✉ sam.lanners@sg.ch

St. Gallen, 8. Februar 2021

Anzeige



Daniela Ratano
dipl. Fusspflegerin

Sonnenfeld 7
8734 Ermenswil
079 348 87 79

Termin nach Vereinbarung

IHRE PERSÖNLICHE FUSSPFLEGE, GANZ IN IHRER NÄHE

Schon 10 Jahre lang lebe ich mit meiner Familie in Ermenswil.

Seit 2015 führe ich meine Fusspflege-Praxis «Pedi-Stübli» mit viel Freude zum Beruf und zur Kundschaft. Deshalb erweiterte ich meine Dienstleistungen und absolvierte eine weitere Ausbildung im Bereich Fussreflexzonen-Massage mit Erfolg ab.

Das Wohlbefinden meiner Kunden durch gepflegte und schmerzfreie Füsse, ist mein Ziel.

Gönnen Sie sich und Ihren Füssen eine regelmässige, professionelle Fusspflege und mit einer Fussreflexzonen-Massage eine Entspannung für Körper, Seele und Geist.

MEIN ANGEBOT

- Fusspflege
- Fussreflexzonen-Massage
- Handpflege
- Haarentfernung mit Heisswachs

Baukommission

Baubewilligungen und Bauprojekte

Die Baukommission bewilligte vom 1. bis zum 28. Januar 2021 nachstehende Bauvorhaben. Die Bauprojekte im Auflageverfahren sind unter www.publikationen.sg.ch ersichtlich.

Örtig Immobilien AG, Alte Schmerikonstrasse 3, 8733 Eschenbach: Mehrfamilienhaus-Überbauung; 3 MFH mit Tiefgarage, Speerstrasse/Rütistrasse, Eschenbach

Ness Ruth, Binzenstrasse 20, 8733 Eschenbach: Luft/Wasser-Wärmepumpe

Lizzi Nadia, Dorfweg 3, 8734 Ermenswil: Luft/Wasser-Wärmepumpe

Koller Anton und Helena, Gerendingerstrasse 11, 8735 St. Gallenkappel: Luft/Wasser-Wärmepumpe

Bauprojekte im Auflageverfahren

Die Bauprojekte im Auflageverfahren sind auf der kantonalen Publikationsplattform ersichtlich:

www.publikationen.sg.ch



Anzeige

S O M M E R T R A U M

- ✓ **Balkonia**
- ✓ **Terrasini**
- ✓ **Pergolino**
- ✓ **Gardenview**



BOLLIGERstoren

Rappi-Jona | 055 210 38 01

STOBAG

GOLDPARTNER

Sportanlagen Eschenbach

Innenausbau läuft nach Plan

Rechtzeitig vor dem grossen Schnee konnte die Anlage geschlossen und abgedichtet werden. Alle Aussen-türen sowie Fenster sind montiert und die Innentüren befinden sich in Produktion. Der Innenausbau läuft und die Sporthalle nimmt Woche für Woche mehr Gestalt an.

Im Halleninneren gibt es noch einige zu tun. Aktuell läuft der Deckenbau. Sobald dieser abgeschlossen ist, kann das Innengerüst entfernt werden. Zugleich werden Isolationen angebracht, die Bodenheizung verlegt und die Bodenbeläge abgeschlossen. Die Installationen für Elektrik, Lüftung und Sanitäranlagen laufen ebenfalls.

Planung kurz vor dem Abschluss

Letzte Details und Submissionen werden in den kommenden Wochen noch vorgenommen. Untenstehende Arbeitsvergaben wurden durch den Gemeinderat beschlossen:

Schnee als Herausforderung

Der schneereiche Januar hat den Baufortschritt auf dem Dach zwischenzeitlich verhindert. Sobald das Dach abgeschlossen ist, soll die Photovoltaik-Anlage montiert werden. Da dazu der Kran nochmals benötigt wird, wurde dessen Demontage auf Ende Februar verschoben. Der Fassadenbau ist im Gang, sodass die Demontage des Aussengerüsts für Ende März geplant ist.

Eröffnung soll gefeiert werden

Der Bau befindet sich kostenseitig auf Kurs und ist im Zeitplan. Obwohl die Coronavirus-Situation nach wie vor unsicher ist, wurde ein OK gebildet, welches gemeinsam mit den Vereinen die Planung der Eröffnungsfeier in Angriff genommen hat. Merken Sie sich den Freitag, 17. und Samstag, 18. September 2021 schon heute in Ihrer Agenda vor. Weitere Informationen werden folgen.

Save the date

Eröffnungsfeier am 17. und 18. September 2021

Vereine können sich jetzt anmelden und das Fest mitgestalten.

Live-Bau-Webcam

Verfolgen Sie den Baufortschritt der Sportanlagen online.

Unter www.eschenbach.ch/sportanlagen finden Sie weitere Bilder und eine Live-Bau-Webcam!



Neue Beleuchtung im Dorftreff

Die Hallenbeleuchtung im bestehenden Dorftreff muss ersetzt werden. Dafür ist im Budget 2021 ein Betrag von Fr. 79'000.- vorgesehen. Der Auftrag konnte für total Fr. 53'121.10 an die Elektro Egli AG, Eschenbach, vergeben werden, welche auch alle bisherigen Installationen im Dorftreff ausgeführt hat und die Technik des Baus daher bestens kennt.

Die Arbeiten umfassen die Beschaffung der LED-Leuchtmittel, die Installation sowie Anpassungen am Bühnenschaltpult.

Posten	Auftragnehmer	Vergabesumme
Bodenbelag PU	Walo Bertschinger AG, Eschenbach	Fr. 49'153.85
Wandbekleidungen aus Holz	Holzbau Oberholzer GmbH, Eschenbach	Fr. 159'690.45
Plattenbeläge Wand	Josef Föllmi Plattenbeläge AG, Pfäffikon SZ	Fr. 62'154.10

Tabelle: Arbeitsvergaben genehmigt durch den Gemeinderat am 12. und 26. Januar 2021



Rohinstallationen



Bodenbelag im Eingangsbereich

Natur

Amphibien auf der Wanderung schützen

Mit den ersten frostfreien, regnerischen Nächten erwachen Frösche, Kröten und Molche aus ihrer Winterruhe und machen sich auf den Weg zu ihren Laichgewässern. Je nach Witterung und Gebiet geschieht dies schon Mitte Februar oder auch erst anfangs April.



Den Winter verbringen Erdkröte, Grasfrosch, Bergmolch und Co. unter Laub, Gras oder Erdhaufen. Auf der Wanderung zu ihrem Geburts-gewässer, wo sie sich nun selber fortpflanzen, legen die Tiere oft mehrere Kilometer zurück und müssen vielfach Strassen überqueren. Leider finden dabei jährlich viele Amphibien einen schrecklichen Tod.

Bedrohte Arten erhalten

Amphibien sind durch Lebensraumverlust, Strassen und eine grassie-

rende Pilzkrankheit vom Aussterben bedroht. Sämtliche Arten stehen gesamtschweizerisch unter Schutz.

Am stärksten vom Verkehrstod betroffen ist die Erdkröte. Da sich ganze Populationen zeitgleich in Bewegung setzen, und die Tiere sehr langsam wandern (15–20 Minuten für eine Strassenüberquerung), kann es zur Ausrottung ganzer Lokalbestände kommen. Aber auch Grasfrösche sowie Teich-, Faden- und Bergmolche wandern oft zu Hunderten.

Tempo reduzieren

Auch in Eschenbach sind immer wieder Amphibien unterwegs. Auf gefährdeten Strassen ist von Februar bis April ein reduziertes Tempo (30 km/h) oder eine Umfahrung der betroffenen Abschnitte sinnvoll.

Jungtiere wandern zurück

Neben der «Hochzeitswanderung» im Frühjahr kommt es nach der Laichablage zur Rückwanderung der Alttiere ins Sommerquartier sowie im Juni/Juli zur Wanderung der Jungtiere weg von den Gewässern in den Landlebensraum.

Abfall & Entsorgung:

Grüngut

Goldingen, St. Gallenkappel, Neuhaus (GSN):

- Freitag, 5. März 2021
- Freitag, 19. März 2021

Eschenbach:

- Montag, 1. März 2021
- Montag, 15. März 2021

Karton

Eschenbach, Neuhaus
Dienstag, 2. März 2021

Häcksler

Samstag, 20. März 2021
(Voranmeldung: 055 284 26 84)

Papier

Eschenbach, Neuhaus
Samstag, 6. März 2021

Papier am Sammeltag gebündelt bis spätestens 8.00 Uhr bereitstellen. Tetrapackungen, Styropor, Plastiksäcke, Papiertragtaschen, Kartonschachteln und dergleichen werden nicht mitgenommen.

Die Sammlung wird vom Blauring Eschenbach ausgeführt: 079 672 00 41

Weitere Details zur Entsorgung in Eschenbach finden Sie im Abfallkalender oder unter www.eschenbach.ch/entsorgung



Anzeige

KOBLER TREUHAND

Hans-Peter Kobler · Speerstrasse 13 · 8638 Goldingen
Tel. 055 284 27 66 · info@koblertrouhand.ch

Wir unterstützen Sie gerne beim Ausfüllen Ihrer

Steuerverklärung

Unsere weiteren Dienstleistungen:

- Führen von Finanzbuchhaltungen
- Erstellen von Jahresabschlüssen
- Landwirtschaftliche Buchführung
- Beratungen in Erbschaftsangelegenheiten
- Allgemeine Treuhand-, Verwaltungs- und Administrationstätigkeiten

www.koblertrouhand.ch

Grundbuchamt

Handänderungen Oktober bis Dezember 2020

Anmerkung:

Die Handänderungen werden jeweils lediglich in der Druckversion des Eschenbach aktuell veröffentlicht und online auf der kantonalen Publikationsplattform ([www.publikationen.sg.ch](http://www publikationen.sg.ch)). Das Online-PDF dieser Ausgabe enthält deshalb einige Leerflächen.

Gedruckte Exemplare können unter **info@eschenbach.ch** bestellt oder beim Empfang bezogen werden (solange Vorrat).



Gemeinde

eschenbach

Landluft in Stadtnähe

Zu vermieten nach Vereinbarung an der Oberrickenstrasse 10 in 8727 Walde

5.5-Zimmer-Wohnung

- Küche frisch renoviert
- mit Kellerabteil und Autoabstellplatz im Freien
- Mietzins inkl. Nebenkosten Fr. 1'360.-

Bewerbungen sind unter Angabe der Kontaktdaten schriftlich zu richten an die Gemeindeverwaltung Eschenbach, Abteilung Liegenschaften + Strassen, Rickenstrasse 12, 8733 Eschenbach, oder per Mail an hansjoerg.hunziker@eschenbach.ch bzw. irene.buesser@eschenbach.ch.

Weitere Auskünfte und Terminvereinbarungen für Besichtigungen erteilen Ihnen gerne der Leiter bzw. die Stellvertreterin der Abteilung Liegenschaften + Strassen, unter Telefon 055 286 15 45.

Gemeindeverwaltung Eschenbach, Abteilung Liegenschaften + Strassen

IMPRESSUM Eschenbach aktuell



9. Jahrgang · 12. Februar 2021

Herausgeberin

Gemeinde Eschenbach SG
Rickenstrasse 12, 8733 Eschenbach

Auflage

ca. 4'650 Exemplare

Druck

Rüegg Druck GmbH, Eschenbach

Redaktion und Gestaltung

Gemeinderatskanzlei, Redaktion
«Eschenbach aktuell»
Tanja Schmuki, 055 286 15 52
redaktion@eschenbach.ch

Inserate und Beilagen

Nicole Steiner, 055 286 15 56
redaktion@eschenbach.ch

Nächstes Heft / Annahmeschluss*

Nr. 03/21: 12. März 2021 (*1.3.)

Bilder

Titelbild: Thomas Elser, Pflegezentrum
Linthgebiet, NABU, BAG, Spielgruppen,
Fotolia, Adobe Stock, zVg

Weitere Informationen

www.eschenbach.ch › Kommunikation

Gewinner Advents-Wettbewerb

In der Novemberausgabe des «Eschenbach aktuell» war in der Beilage ein Wettbewerb.

Wegen Corona wurden die Preise einzeln übergeben. Die teilnehmenden Detaillisten waren wieder mit den gut zu erkennenden Weihnachts-Dekobäumen gekennzeichnet und die Bons wurden gebraucht und in den Eschenbacher Geschäften rege benutzt.

gewerbe |||
eschenbach

Detaillisten

Die Gutscheine gingen an:

Margrit Raymann, Walde

Metzgerei Betschart, Eschenbach, Gutschein 200.—

Susanne Ziegler, St.Gallenkappel

Coiffeur Manuela, Eschenbach, Gutschein 200.—

Adi Oertig, Goldingen

Bäckerei Morger, Neuhaus, Gutschein 200.—



Wir suchen: Co-Krippenleiterin 80 – 100% per 01.04.2021 oder nach Vereinbarung

Die Kita Nepomuk bietet 14 Betreuungsplätze für Kinder zwischen drei Monaten und der sechsten Klasse sowie den Mittagstisch für die Primarschulkinder an.

Folgende Aufgaben erwarten Sie:

- Co-Leitung (pädagogische Leitung) einer professionellen Kindertagesstätte (30%)
- Gruppenleiterin (50-70%)
- Ausbildungsverantwortung für zwei Lehrerinnen
- Coaching (Anleitung und Kontrolle) des bestehenden Mitarbeiterteams

Sie dürfen von uns erwarten:

- helle, praktisch eingerichtete Räumlichkeiten
- ein gutes Arbeitsklima
- zeitgemässe Anstellungsbedingungen und einen fairen Lohn
- professionelle und kollegiale Unterstützung durch die Co-Krippenleiterin, die Betriebskommission und den Vorstand

Anforderungen:

- eine abgeschlossene Ausbildung als Fachfrau Betreuung Kind EFZ
- Diplom als Berufsbildnerin
- Ausbildung oder Bereitschaft zur Ausbildung als Kitaleiterin
- Teamfähigkeit und Belastbarkeit
- Freude an selbständiger, verantwortungsvoller Arbeit
- ehrliche, offene und humorvolle Persönlichkeit
- gute Kenntnisse in Microsoft Word

Sind Sie kinderliebend, motiviert und trauen sich Führungsaufgaben zu? Dann würden wir Sie sehr gerne kennenlernen. Für weitere Fragen zu dieser interessanten Arbeitsstelle stehen Ihnen Susanne Schlumpf, Co-Leiterin (055 282 48 73) oder Cornelia Frei, Mitglied des Vorstandes (055 282 14 49) gerne zur Verfügung. Wir freuen uns auf Ihre Bewerbungsunterlagen unter info@kita-nepomuk.ch



Kita Nepomuk

Steueramt

Elektronisch geht's einfacher

Die Steuererklärungen wurden im Januar den Einwohnerinnen und Einwohnern zugestellt. Bis Ende März sind diese Formulare nun auszufüllen und dem Steueramt zu retournieren.

Diese Arbeit kann man sich wesentlich einfacher und komfortabler machen, indem man die Steuererklärung elektronisch ausfüllt. Die Lösung ist benutzerfreundlich, die Aufgabe schneller erledigt und viele Daten können vom Vorjahr automatisch übernommen werden. Die Informatik-Lösung führt die Steuerpflichtigen durch die ganze Steuererklärung. So geht auch nichts vergessen – auch keine Abzüge.

Inzwischen reichen über 56 % der steuerpflichtigen Eschenbacherinnen und Eschenbacher ihre Erklärung bequem und sicher dank geschützter Verbindung übers Internet ein. Sie auch?

eKonto unter www.steuern.sg.ch

Im eKonto können Kontoauszüge eingesehen, Einzahlungsscheine bestellt oder Zahlungsvereinbarungen abgeschlossen werden. Auch das Rückzahlungskonto kann darüber verwaltet oder ein «Zahlungsabo» eingerichtet werden.

Bei Begleichung der provisorischen Steuerrechnung bis zum 31. Dezember des laufenden Jahres entfallen übrigens auch Überraschungen mit der definitiven Abrechnung. Allfällige Nachzahlungen sind nämlich nicht nur unangenehm, sondern auch innert 30 Tagen fällig.

Provisorische Steuerrechnung

Wenn die Rechnung nicht den derzeitigen finanziellen Verhältnissen entspricht, kann das übers eKonto unter www.steuern.sg.ch von jedem Steuerpflichtigen selber angepasst werden. Selbstverständlich hilft auch das Steueramt Eschenbach gerne weiter.

Steueramt Eschenbach

✉ info.steuern@eschenbach.ch
☎ 055 286 15 25
🌐 www.eschenbach.ch

Erste Steuererklärung? Mach's eifach!

Junge Erwachsene, welche zum ersten Mal die Steuererklärung ausfüllen, finden einfache Anleitungen und Erklärvideos unter www.machs-eifach.ch

Chatfunktion

Im Chat stehen Steuerfachleute des Kantons und der Gemeinde auch ausserhalb der Öffnungszeiten für spezifische Fragen zur Verfügung.

Mo–Fr: 7 bis 21 Uhr

Unterrichtsmaterial

Die Plattform liefert zugleich umfassende Informationen für den Unterricht. Ein Besuch lohnt sich also auch für Lehrkräfte, Eltern oder sonstige Interessierte.



Anzeigen

Suche ab 1. Mai
(oder nach Vereinbarung)
eine
2 ½ – 3 ½ Zimmer-Wohnung
an ruhiger Lage im Raum
Eschenbach und Umgebung.

Miete inkl. Nebenkosten bis
Fr. 1'350.–

Tel.: 079 658 22 88

Überall für alle
SPITEX
Eschenbach
Schmerikon

Dein Einsatz zählt!

Für unsere kameradschaftliche Helfer-Gruppe in Schmerikon und St. Gallenkappel suchen wir einen/eine freiwillige/n

Mahlzeitenverträger/in
Stundenweise am Tag Deiner Wahl, zwischen Montag und Freitag oder als Aushilfe

Der Mahlzeitendienst beinhaltet das Überbringen von frisch zubereiteten Mahlzeiten bei betagten, kranken oder behinderten Menschen.

Der Zeitaufwand beträgt pro Einsatz rund 1 ½ Stunden. (ca. 10.30 bis 12 Uhr)
Für eine kleine Entschädigung und die Versicherung während den Fahrten mit dem eigenen Auto ist gesorgt.
Wir freuen uns auf Deinen Anruf und erklären gerne weitere Details.

Kontakt: Nadja da Costa
Spitex-Verein Eschenbach-Schmerikon
Rapperswilerstrasse 12
8733 Eschenbach
Tel. 055 286 26 86 oder administration@spitex-eggs.ch

Personelles

Wechsel auf der Gemeindeverwaltung

Leitung Bauverwaltung



Die Gemeinde freut sich, dass sie mit **Dominik Schreggenberger** aus Teufen AR einen kompetenten und erfahrenen Leiter für die Bauverwaltung gewinnen konnte, welcher die anspruchsvollen Anforderungen für die Position äusserst gut erfüllt. Als gelernter Zimmermann und Tiefbauzeichner mit einer Weiterbildung zum Bauführer und mehreren Jahren Berufserfahrung bringt er ein umfassendes Fachwissen im Bausektor mit. Er wird die Stelle in Eschenbach am 1. Mai 2021 antreten.

Seit bald 20 Jahren arbeitet Dominik Schreggenberger als Bauverwalter. In dieser Zeit hat er die Lehrgänge als Verwaltungsfachmann und Bauverwalter absolviert. Somit verfügt er über die nötigen Kompetenzen, um die beabsichtigte Weiterentwicklung

der Abteilung voranzutreiben. Nebenbei unterrichtet er an der Gemeindefachschule (angehende) Bauverwalter im Fach «Bauaufsicht». Ebenfalls unterrichtet er Verwaltungslernende im Rahmen der überbetrieblichen Kurse.

Gesucht: Neue Leitung Abteilung Soziales

Christa Meier, Leiterin Abteilung Soziales, hat sich entschieden, die Gemeinde Eschenbach per Ende Mai 2021 zu verlassen, um sich persönlich weiterzuentwickeln. Durch den Weggang verliert die Gemeinde eine äusserst kompetente, erfahrene und wertvolle Mitarbeiterin. Das Team und der Gemeinderat bedauern den Rücktritt sehr und wünschen Christa Meier schon heute alles Gute für ihre persönliche Zukunft und die beruflichen Pläne.



Kontakt

Evelyne Wiederkehr

Personal und Ausbildung

✉ evelyne.wiederkehr@eschenbach.ch

☎ 055 286 15 31

🌐 www.eschenbach.ch/jobs

Die Suche nach einer Nachfolge für diese anspruchsvolle Position hat bereits begonnen. Das Stelleninserat finden Sie auf der Homepage unter www.eschenbach.ch/jobs oder auf der nächsten Seite.

Danke Ruth Oberholzer!

Über 10 Jahre war **Ruth Oberholzer** für die Reinigung der Gemeindeverwaltung zuständig. Nun geht sie in den wohlverdienten Ruhestand. Das ganze Team bedankt sich herzlich für den tollen Service sowie manch aufhellendes Wort und wünscht Ruth viel Freude im neuen Lebensabschnitt.



Ab sofort übernimmt Erika Zugliani aus Ermenswil die Aufgabe der Raumpflege in der Gemeindeverwaltung. Die Gemeindeverwaltung wünscht einen guten Start!

Anzeige



OBERSEE GARAGE

Rapperswilerstrasse 17
8733 Eschenbach

T +41 55 282 33 30
www.obersee-garage.ch

IM HERZEN VON ESCHENBACH

Mo-Fr 7.15-12.00 / 13.15-18.00 Samstags nach Vereinbarung



Das Team der Obersee Garage freut sich auf Ihren Besuch.



Gemeinde
eschenbach
Landluft in Stadtnähe

Eschenbach ist eine attraktive Gemeinde mit Landluft in Stadtnähe. Jung, dynamisch und erfolgreich – diese Attribute passen vortrefflich auf die Politische Gemeinde im Südwesten des Kantons St. Gallen mit rund 9'600 Einwohnerinnen und Einwohnern.

Infolge eines Stellenwechsels suchen wir per 1. Juni 2021 oder nach Vereinbarung eine/n

Leiter/-in Abteilung Soziales 80–100%

Ihre Hauptaufgaben sind:

- personelle, organisatorische und fachliche Führung der Abteilung Soziales mit 3 Mitarbeitenden (Sozialhilfe, AHV-Zweigstelle, Alimentenbevorschussung und Inkassohilfe, Asyl- und Flüchtlingswesen, Elternschaftsbeiträge)
- professionelle Weiterentwicklung der Abteilung Soziales
- Verantwortung Fallführung entsprechend den gesetzlichen Grundlagen (Fallführungssoftware Klib)
- Budgetverantwortung für Gesamtbereich
- Kontrolle des Zahlungsverkehrs und Verantwortung für den Geschäftsverkehr der Abteilung Soziales
- interdisziplinäre Zusammenarbeit mit der Regionalen Beratungsstelle Rapperswil-Jona, KESB Zürichsee-Linth, Schulen und weiteren internen und externen Stellen

Unsere Erwartungen an Sie:

- Abschluss einer Fachhochschule für Soziale Arbeit oder Verwaltungslehre mit entsprechenden Weiterbildungen (Dipl. Verwaltungsfachfrau/-mann mit Vertiefung Sozialhilfe, CAS, MAS)
- Führungserfahrung, allenfalls auch in einer Stellvertretungsfunktion
- Fachkenntnisse der gesetzlichen Sozialarbeit, Sozialversicherungen, Alimentenbevorschussung / Inkassohilfe sowie Migrationsarbeit
- initiative und belastbare Persönlichkeit mit ausgesprochener Sozialkompetenz und mit guten konzeptionellen und organisatorischen Fähigkeiten
- gute Ausdrucksweise in Wort und Schrift
- sehr gute IT Kenntnisse (Office-Umgebung, KLIB)

Wir bieten Ihnen:

- vielseitige, herausfordernde und abwechslungsreiche Tätigkeiten in einem professionellen Arbeitsumfeld
- ein qualifiziertes und motiviertes Team
- hohe Eigenverantwortung und Selbständigkeit in einem breiten Aufgabenbereich
- fortschrittliche Anstellungsbedingungen sowie gute Schulungs- und Weiterbildungsmöglichkeiten
- flexible Arbeitszeitbedingungen dank fortschrittlichem Arbeitszeitreglement

Für weitere Auskünfte steht Ihnen die aktuelle Stelleninhaberin Christa Meier unter der Telefonnummer 055 286 15 11 gerne zur Verfügung.

Haben wir Ihr Interesse geweckt?
Dann freuen wir uns auf Ihre elektronischen Bewerbungsunterlagen!

Gemeinde Eschenbach | Evelyne Wiederkehr | Personal- und Ausbildungsverantwortliche
Rickenstrasse 12 | 8733 Eschenbach
☎ 055 286 15 31 | ✉ evelyne.wiederkehr@eschenbach.ch

Felsabbruch Neuhaus

Aabachtobel weiterhin gesperrt

Wie bereits im Dezember berichtet, ist es im Aabachtobel Neuhaus zu einem eindrücklichen Felssturz gekommen. Seither ist der beliebte Wanderweg unpassierbar und das Gebiet aufgrund der anhaltenden Steinschlaggefahr gesperrt.

Das Ausmass ist imposant: Gemäss Schätzung der beigezogenen Geologen handelt es sich diesmal um 8–14'000 Tonnen Material, die ins Bachbett niedergegangen sind. Obwohl die Masse noch nicht genau vermessen wurde, schätzen die Fachkräfte, dass der Abbruch zu den grössten Niedergängen zählt, welche nördlich der Alpen in den letzten Jahren registriert wurden.

Wie geht es weiter?

Sofern es die Situation zulässt, soll die Lage gemeinsam mit Geologen

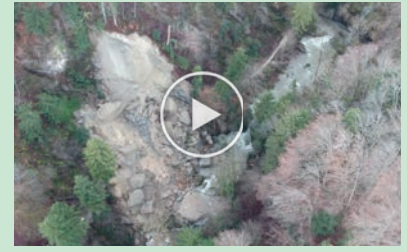
und Experten des Kantons in den kommenden Wochen vor Ort begutachtet werden. Bei diesem Treffen geht es darum, die technischen Möglichkeiten zu eruieren, um das Gebiet innert nützlicher Frist zu sichern und den Wanderweg wieder zu erschliessen. Dabei ist auch die Finanzierungsfrage zu klären und der weitere Fahrplan zu bestimmen.

Wanderweg bleibt gesperrt

Die Bevölkerung ist weiterhin angehalten, das gefährliche Gebiet nicht zu begehen und die Warnhinweise vor Ort dringend zu beachten. Die aktuellen Witterungsverhältnisse begünstigen weitere Abbrüche, und auch die dereinst auszuführenden Sicherungsmassnahmen bergen wohl noch über mehrere Monate eine erhöhte Gefahr.

Bewegender Einblick

Unter [eschenbach.ch/felssturz](https://www.eschenbach.ch/felssturz) finden Sie ein eindrückliches Video aus dem betroffenen Gebiet.



Wanderweg komplett zerstört



Gebiet bleibt für längere Zeit gesperrt



eindrückliche Drohnenaufnahme



massiver Niedergang liegt im Bachbett

AHV-Zweigstelle

Individuelle Prämienverbilligung beantragen

Die Krankenkassen erheben die Prämien unabhängig vom Einkommen und Vermögen der versicherten Personen. Dies kann zu einer erheblichen finanziellen Belastung führen. Die Prämienverbilligung soll in solchen Fällen gezielt finanziell entlasten und die Belastung für betroffene mindern.

Versicherte in bescheidenen wirtschaftlichen Verhältnissen haben Anrecht auf individuelle Prämienverbilligungen (IPV). Die zu erfüllenden Bedingungen und die Höhe der Vergünstigung sind im kantonalen Recht geregelt. Massgebend für eine Verbilligung sind die persönlichen wirtschaftlichen Verhältnisse.

Wer ist bezugsberechtigt?

Zum Bezug von individuellen Prämienverbilligungen sind Personen berechtigt, die am 1. Januar 2021 ihren Wohnsitz oder ihren Aufenthaltsort im Kanton St. Gallen hatten. Für eine Berechnung sind die persönlichen und familiären Verhältnisse am 1. Januar 2021 massgebend.

Online-Rechner hilft weiter

Unter www.svasg.ch/ipv ist eine Selbstberechnung möglich. Das intelligente, elektronische Formular kann seit Anfang Jahr online ausgefüllt und abgeschickt werden.

IPV bis Ende März beantragen

Bitte beachten Sie unbedingt die Einreichfrist bis 31. März 2021. Später eingehende Anmeldungen können nicht mehr oder nur in Ausnahmefällen berücksichtigt werden. Ausnahmen bestehen für gesuchstellende Personen (oder ihre Vertretung), die unverschuldet von der Antragstellung abgehalten worden sind.

Überweisung an Krankenkasse

Bezügerinnen und Bezüger von Ergänzungsleistungen wird die Prämienverbilligung ohne Anmeldung direkt den entsprechenden Krankenkassensicherern überwiesen und den Prämienrechnungen gutgeschrieben.

Jetzt mehr erfahren

Weitere Informationen bekommen Sie auch auf der Website der Sozialversicherungsanstalt St. Gallen www.svasg.ch/ipv oder über die Telefonnummer 071 282 61 91.

Haben Sie noch Fragen?

Silvia Tresp von der AHV-Zweigstelle hilft Ihnen gerne weiter und steht für persönliche Beratungen zur Verfügung:

✉ silvia.tresp@eschenbach.ch
☎ 055 286 15 13

🌐 eschenbach.ch/ahv-zweigstelle

Anmeldung bis spätestens:
31. März 2021

Mit einem Klick zum intelligenten Online-Formular:
www.svasg.ch/ipv



Coronavirus

SO SCHÜTZEN WIR UNS. ✓

WAS MUSS ICH ALLES ÜBER DIE IMPFUNG WISSEN?

Die Covid-19-Impfung kommt bald. Viele wollen sich und ihre Mitmenschen so vor dem Coronavirus schützen. Aber es gibt auch offene Fragen. Bleiben Sie immer auf dem neuesten Stand und informieren Sie sich ganz einfach online oder über die Infoline Covid-19-Impfung.

Mehr Informationen unter bag-coronavirus.ch/impfung oder **058 377 88 92**

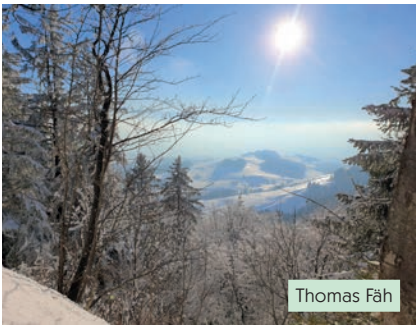




Yannick Rüegg



Chiara Rohner



Thomas Fäh



Lars Gübeli

Winterdienst

Eschenbach im Winterkleid

Die ganze Schweiz versinkt im Schnee. Meteorologen bestätigen, dass in der Ostschweiz Mitte Januar so viel Schnee gefallen ist, wie seit 15 Jahren nicht mehr. Auch wenn sich der Schnee nicht grossflächig konservieren lässt, so wurde das aussergewöhnliche Spektakel doch in zahlreichen eindrücklichen Bildern festgehalten.

Viele freuen sich über die weisse Pracht. Kinder düsen mit Bobs und Schlitten steile Abhänge hinunter, bauen Schneemänner oder Iglus. Auch viele Erwachsene zieht es in die Natur – ob zum Winterwandern, zum Langlaufen auf der Rickenloipe oder in die nahegelegenen Skigebiete Oberholz/Farner und Atzmännig.

Günstiger auf die Skipiste

Haben Sie gewusst, dass Eschenbacherinnen und Eschenbacher im Atzmännig von einem Einheimischen-Rabatt profitieren? Um diesen in Anspruch zu nehmen, benötigen Sie einen gültigen Einwohnerausweis, den Sie beim Einwohneramt erhalten und auch erneuern können.

Gefahren kennen

So herrlich die Bewegung in der Natur auch ist, sie birgt auch Gefahren. Schützen Sie sich durch eine angemessene Ausrüstung und bleiben Sie beim Wandern und Skifahren auf den markierten Routen. Aufgrund der hohen Schneelast können Äste von Bäumen abbrechen, weshalb die Wälder nach starken Schneefällen nicht betreten werden sollten.

Auch Dachlawinen oder herunterfallende Eiszapfen sollte man nicht unterschätzen. Wussten Sie, dass ein Kubikmeter Neuschnee bis zu 200 kg wiegt? Als Eigentümer müssen Sie Ihr Grundstück so instandhalten, dass niemand zu Schaden kommen kann. Treffen Sie Vorsichtsmassnahmen, etwa durch Schneefanggitter oder Schneerückhalter auf Ihrem Dach. Eiszapfen kann man durch eine gute Gebäudeisolation und eine regelmässige Reinigung der Regenrinnen vorbeugen. Sollte es dennoch zu Eis- oder Schneeansammlungen auf Ihrem Dach kommen, ist die Gefahrenzohne abzusperren und die Last fachmännisch zu beseitigen.



Hansjörg Hunziker



Madeleine Schmuiki

Werkdienst dankt für Ihre Mithilfe

Die schneereichen Tage fordern den Werkdienst und auch die Feuerwehr der Gemeinde. Mit grossem Engagement waren sie um rasche Schneeräumungen besorgt. Dabei wurden auch grosse Schneemengen aus den Dörfern geführt und umgelagert, damit die Trottoirs, Radwege und Einfahrten wieder begangen werden konnten oder übersichtlich waren.

Autos nicht auf Trottoirs abstellen

Winterdienst zu leisten ist eine Arbeit, die sehr viel Konzentration verlangt, denn unter den Schneemassen sind Hindernisse nicht zu erkennen. Wenn dann in Quartieren und auf Trottoirs noch parkierte Autos stehen, wird die Aufgabe manchmal fast unmöglich.

Strassenzugang übersichtlich halten

Privater Schnee muss auf dem eigenen Areal bleiben, so sagt es das Gesetz. Bitte achten Sie darauf, bei

Einfahrten den Schnee nicht aufzutürmen, da Sie beim Begehen oder Befahren der Strasse nicht gesehen werden und so Unfälle passieren können. Leider kommt es immer wieder vor, dass Private den Schnee vom Hausplatz auf die sauber geräumten und gesalzene Strassen werfen. Dies ist nicht nur gefährlich, sondern auch verboten.

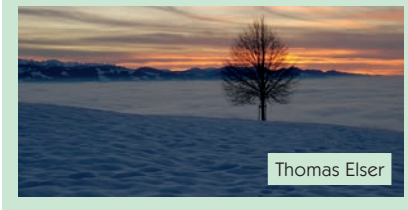
Bäume und Sträucher zurückschneiden

Ein grosses Problem beim Schneeräumen sind Bäume und Sträucher, die zu nahe an der Strasse stehen. Grundsätzlich gilt: 50 cm weg von Strassen und Trottoirs, so steht es im Strassengesetz. Dies gilt auf eine Höhe von 4.5 m bei Strassen und 2.5 m bei Trottoirs.

Sollte der Winter noch nicht ganz vorbei sein, wünscht Ihnen der Werkdienst weiterhin viel Schneespas. Das Team dankt für eine gute Zusammenarbeit und Verständnis von beiden Seiten.

Winterschnitt Bäume

Der Werkdienst empfiehlt den Winterschnitt bei Bäumen. Die Wintermonate sollen genutzt werden, um im Garten das einzukürzen, was über den Sommer zu gross geworden ist. Wer rechtzeitig mit einem regelmässigen Rückschnitt beginnt, kann die gewünschte Grösse besser kontrollieren und einen harmonischen und stabilen Wuchs bewahren. Machen Sie das jetzt, solange der Baum nicht «im Saft» ist.



Thomas Elser



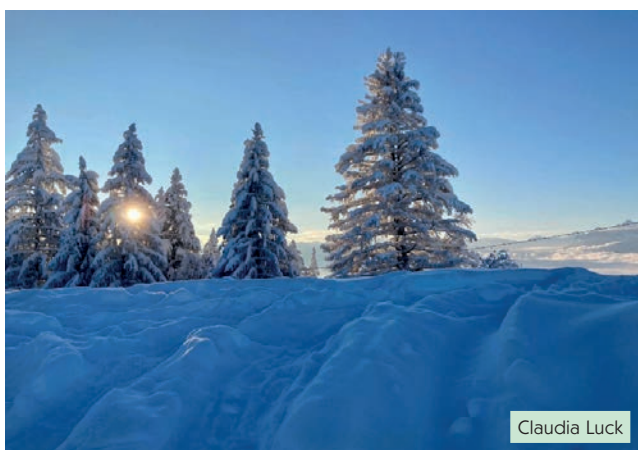
Sabine Glauser



Guido Felber



Armin Konrad



Claudia Luck



Gallus Römer

Landwirtschaftsamt Kanton St. Gallen

Strukturdatenerhebung 2021

Jährlich werden vom kantonalen Landwirtschaftsamt die Strukturdaten der Landwirtschaftsbetriebe erhoben. Diese bilden die Basis für die Berechnung der Direktzahlungen und sind die Grundlage für betriebliche Kontrollen sowie weitere Vollzugsaufgaben im Bereich Landwirtschaft, Tierschutz, Umwelt- und Naturschutz.

In diesem Jahr findet die Erhebung vom Montag, 15. Februar bis Montag, 1. März 2021 statt. Dann ist das agriPortal über www.agate.ch erreichbar und für die Datenerfassung geöffnet. Die Unterlagen für die Erhebung wurden den Betrieben von der Gemeinde bereits zugestellt.

Das Landwirtschaftsamt empfiehlt den Betriebsleitern und Betriebsleiterinnen, in dieser Periode genügend Zeit dafür einzuplanen und die Deklaration rechtzeitig abzuschliessen.

Eine gute Vorbereitung hilft dabei, den Erfassungsaufwand möglichst tief zu halten.

Wer muss die Erhebung ausfüllen?

Im Rahmen der jährlichen Strukturdatenerhebung müssen die landwirtschaftlichen Betriebe und Tierhalter ihre Flächen und Tiere angeben.

Die Erhebung muss ausgefüllt werden von den Betrieben ab:

- einem Schwein,
- einem Schaf,
- einer Ziege,
- einem Lama oder Alpaka,
- einem Geflügel,
- Wild in Gehegen,
- einem Bienenvolk,
- einer Hektare landwirtschaftlicher Nutzfläche oder
- 30 Aren Spezialkulturen.

Support / Hilfe:

Verlorene Zugangsdaten

Unter www.agate.ch können Sie mit «Passwort vergessen» ein neues Passwort anfordern.

Bei Problemen mit dem Einstieg hilft der Agate Helpdesk

☎ 0848 222 400
info@agatehelpdesk.ch

Abgabe/Übernahme von Flächen

Das Landwirtschaftsamt der Gemeinde bearbeitet alle Fragen der Abgabe und Übernahme von Flächen. Aus dem AgriGIS kann direkt ein Mail an die Gemeinde geschickt werden.

GAÖL

Fragen betreffend GAÖL beantwortet die Politische Gemeinde oder das Amt für Natur, Jagd und Fischerei unter

☎ 058 229 10 25

Kantonales Landwirtschaftsamt

Das kantonale Landwirtschaftsamt ist zu erreichen unter

☎ 058 229 50 50

Montag bis Freitag
 08.00 – 11.45 Uhr
 13.15 – 16.45 Uhr
direktzahlungen@sg.ch



Vereins-Anzeigen



Freitag, 26. März 2021
 von 20.00 – 21.00 Uhr
Samstag, 27. März 2021
 von 8.30 – 11.00 Uhr

Einlass nur mit Ticket
 Ticketvergabe ab Mittwoch 24.03.2021 ab 16.00 Uhr
www.ticketiono.com/kinderkleiderboerse
 Durchführung des Events mit Vorbehalt.

boerse.eschenbach@hotmail.com | www.familienforum-eschenbach.ch
 Wir freuen uns riesig die Kinderkleider- und Spielzeugboerse durchzuführen.
 Andrea Roth & Manuela Bächtiger





• Info Tragetuchbindeweise
 • Nützliche Alltagstipps

Müslitreff
das Eltern- und Babycafe

Jeden ersten Dienstag im Monat
von 09.00 - 11.00 Uhr
mit Hebamme Jennifer Kyburz

Treffen Sie andere Mütter mit ihren Babys und tauschen Sie sich mit ihnen über die spannenden Themen der ersten Babyzeit aus.

Familienzentrum St. Gallenkappel | Rickenstrasse 37 | St. Gallenkappel

Frühe Förderung

«S'hät Schnee, juhee!»

Mit ihren vielfältigen und erlebnisorientierten Angeboten für Kinder im Vorschulalter leisten die drei Spielgruppen in unserer Gemeinde einen wichtigen Beitrag im Rahmen der «Frühen Förderung». Tauchen Sie ein und erfahren Sie, wie die Spielgruppenkinder aus den verschiedenen Ortsteilen die schneereichen Tage der vergangenen Wochen erlebt haben.

Gibelchnöpf Goldingen

Schnee gab es viel auf dem schönen Gibelhof hoch ob Goldingen. So freuten sich die Kinder und die Gruppenleiterinnen gleichermaßen: «Juhee mir hend en richtige Winter!». Und diesen durften die Kinder mit allen Sinnen erleben: durch den Tiefschnee stapfen, mit dem «Füdlibob» die schneebedeckte Strasse hinuntersausen, spannenden Geschichten lauschen und am Eiszapfen – dem sogenannten «Buurehofglace» – lutschen.



Paradiesli St. Gallenkappel

Dick und warm eingepackt staunen die Waldspielgruppenkinder an diesem klirrend kalten Morgen über die Veränderungen der Natur. Wo der Erdboden noch vor kurzer Zeit mit Tannzapfen und Laub bedeckt war, liegt nun tiefer Schnee. Es ist eine Freude, die bunte Kinderschar zu beobachten: Sie rutschen den Hang hinunter, bauen im Schneehaufen ihre Zwergenburg und fangen lachend Schneeflocken ein.



Auch in der Hüslispielgruppe hat der Winter Einzug gehalten. Die Kinder basteln und unterhalten sich: «Gäll, es isch viel besser, en Schneemaa us Papier z'sii», meint A., «die chönd nämlich nöd schmelze!». S. zuckt mit den Schultern: «Defür händ die echte Schneemanne e Rüebli-nase. Das isch weisch wie praktisch, wenn's plötzlich Hunger händ!»



Spielgruppen-Angebote

Gibelchnöpf Goldingen

☎ 079 772 04 36
🌐 www.gibelchnoepf.ch

MIX MAX Eschenbach

☎ 055 282 51 89
🌐 www.spielgruppe-eschenbach.ch

Paradiesli St. Gallenkappel

☎ 079 387 19 28
🌐 www.spg-paradiesli.ch

MIX MAX Eschenbach

Den vielen Schnee geniessen natürlich auch die Kinder der Waldspielgruppe Eschenbach. Jeden Donnerstagmorgen sind sie für 3 Stunden in der Natur unterwegs. Kürzlich haben sie für die Vögel, welche bei einer so dicken Schneedecke wohl kaum noch etwas zu Fressen finden, extra eine riesige «Schneetorte» mit vielen Köstlichkeiten aufgebaut. Die Kinder fragen sich gespannt, wie lange die Vögel wohl brauchen, um diese schöne Torte bzw. deren Dekoration zu verspeisen und wünschen von Herzen «En Guete».



Personelles

Neue Schulsozial- arbeiterin

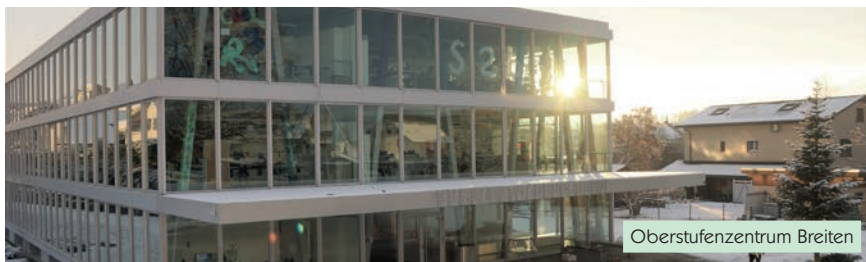
Simona Sonderer hat sich leider entschieden, ihre Tätigkeit für die Schulsozialarbeit Eschenbach per Ende Januar 2021 zu beenden.



Die Schule Eschenbach freut sich, dass mit **Ivonne Schildt** eine motivierte Schulsozialarbeiterin als Nachfolge gefunden werden konnte.

Frau Schildt startet per 1. Mai 2021 mit einem Pensum von 75 % und wird schwerpunktmässig die Oberstufe Breiten und die Schulen Goldingen, St. Gallenkappel sowie Walde betreuen. Die Anstellung läuft über den Zweckverband Soziale Dienste Linthgebiet.

Für die Zukunft wünschen wir Simona Sonderer alles Gute und Ivonne Schildt viel Erfolg in der neuen Tätigkeit in Eschenbach.



Oberstufenzentrum Breiten

FERIENPLAN SCHULJAHR 2020/2021 (2. Semester)

Frühlingsferien 2021	Sa, 10. April bis So, 25. April
Sommerferien 2021	Sa, 10. Juli bis So, 15. August
Zusätzliche schulfreie Tage	Fr, 2. April 2021 (Karfreitag) Mo, 5. April 2021 (Ostermontag) Mi, 12. Mai 2021 (Vor Auffahrt) Fr, 14. Mai 2021 (Auffahrtsbrücke) Mo, 24. Mai 2021 (Pfingstmontag)

FERIENPLAN SCHULJAHR 2021/2022

Sommerferien 2021	Sa, 10. Juli bis So, 15. August
Herbstferien 2021	Sa, 2. Oktober bis So, 24. Oktober
Weihnachtsferien 2021/2022	Sa, 18. Dezember bis So, 2. Januar
Winterferien 2022	Sa, 29. Januar bis So, 6. Februar
Frühlingsferien 2022	Sa, 9. April bis So, 24. April
Sommerferien 2022	Sa, 9. Juli bis So, 14. August
Zusätzliche schulfreie Tage	Mi, 25. Mai 2022 (vor Auffahrt) Fr, 27. Mai 2022 (Auffahrtsbrücke) Mo, 6. Juni 2022 (Pfingstmontag)

Buchtipps

Neuerscheinungen im Januar und Februar 2021:

Manuela Inusa
«Erdbeerversprechen»

Preston & Child
«Headhunt – Feldzug der Rache»

Marie Lacrosse
«Das Kaffeehaus»

John Boyne
«Die Geschichte eines Lügners»

Rachel Joyce
«Miss Benson's Reise»

DVD: «Mortal; Mut ist unsterblich»

Unsere Bibliothek ist offen!

Aktuelle Öffnungszeiten

Infolge der immer wieder neuen Verordnungen des Bundes ist es für die Bibliothek sehr schwierig, verlässliche Öffnungszeiten zu kommunizieren. Wir Bibliothekarinnen bitten Sie daher, vor einem Besuch bei uns schnell einen Blick auf unsere Webseite www.winmedio.net/eschenbach oder auf die Webseite der Gemeinde zu werfen. Wir werden dort jeweils die aktuellsten Öffnungszeiten oder eine allfällige Schliessung kommunizieren. Für Benutzer ohne Internet-Zugang sind ausserhalb der Bibliothek Plakate aufgehängt.

Herzlichen Dank!

Gemeindebibliothek Eschenbach,
Rapperswilerstrasse 12,
8733 Eschenbach

Montag, 18-20 Uhr
Dienstag, 8.30-11 Uhr
Mittwoch, 14-17 Uhr
Samstag, 9-12 Uhr

(während der Schulferien jeweils samstags geöffnet)



Winteraktivitäten mit Abstand

Wieder mal richtig Winter

Eigentlich ein Winter zum richtig geniessen. Obwohl (oder gerade weil) uns die aktuelle Corona-Situation vor einige Hürden stellt, tut es gut, draussen in der Natur zu sein.

Take-Away bei Bergrestaurants

Sich im Restaurant aufzuwärmen ist leider nicht erlaubt, die Bergrestaurants sorgen jedoch mit Take-Away Angeboten dennoch für eine Stärkung. In der Regel gibt es an schönen Wochenenden im Hüttenberg, in der Altschwand und auf der Farneralp bedientes Take-Away. Unter der Woche steht teilweise ein Selbstbedienungangebot zur Verfügung.

Winterwandern

Marius Kamer von der Farneralp präpariert Winterwanderwege vom Parkplatz Chrinnen und Wolfsgrueb zur Farneralp. Der Weg von der Farneralp zur Chrinnen ist zugleich auch ein Schlittelweg (auf eigene Verantwortung). Schlitten können Sie beim Bergrestaurant mieten.

Schneeschuulaufen

Im Atzmännig können Schneeschuhe gemietet werden. Es gibt zwei ausgeschilderte Schneeschuh-Routen. Infos zum Trailzustand finden Sie unter www.atzmaennig.ch > Anlagen und Wintersportbericht.

Lieber geführt Schneeschuhlaufen? Claudia Luck von Fitwell fitness bietet jeden Dienstagvormittag (oder nach Absprache) Winterwandern mit Schneeschuhen an – zu zweit oder in Kleingruppen mit max. 4 Personen.

Regeln einhalten beim Skifahren!

Auf dem Gemeindegebiet von Eschenbach gibt es zwei Skigebiete.

Sowhl im Atzmännig, als auch im Gebiet Oberholz-Farner kann man bei guten Bedingungen auch Nachtskifahren. Die Gastronomiebetriebe vor Ort bieten Take-Away an.

Die Liftbetreiber sind bestrebt, den Besuchern ein schönes Wintererlebnis zu bieten. Wichtig ist aber, dass sich alle Gäste an die Maskenpflicht und die Abstandregeln halten, damit wir weiterhin den Winter geniessen dürfen.

Aktuelle Infos auf der Webseite

Wir sind es uns langsam gewohnt: was heute gilt, ist morgen wieder anders. Informieren Sie bitte aktuell auf der Webseite. Unter www.goldingertal.ch wurde eine spezielle Infoseite dazu erstellt: «Aktuell infolge Corona, Take-Away und mehr».

Respektieren Sie die Natur!

Geniessen Sie die Natur, aber bleiben Sie auf den bekannten Wegen! Wir teilen die Natur mit Tieren und Pflanzen. Diese müssen geschützt werden. Verhaltensregeln für ein respektvolles Naturerlebnis finden Sie unter www.respect-nature.ch



**SO STÄRKEN
WIR UNS.**



**Lokale Betriebe
unterstützen**

**Von Take-Away über Liefer-
service bis Hometraining –
Entdecken Sie kreative und
Corona-konforme Angebote:**

www.goldingertal.ch

Coronavirus

Aktualisiert am 9.12.2020

**SO SCHÜTZEN
WIR UNS.**



Hilfsangebote rund um die psychische Gesundheit.

Das Coronavirus ist nicht nur eine Gefahr für unsere körperliche Verfassung, sondern drückt auch bei vielen Menschen aufs Gemüt. Geht es Ihnen nicht gut oder sorgen Sie sich um jemanden? Suchen Sie das Gespräch. Bei Bedarf finden Sie Hilfe auf Webplattformen oder bei Hilfsorganisationen. Bei Geldsorgen, Einsamkeit oder einfach weil das Leben gerade schwierig ist.

- | | | | | |
|---|--|---|--|---|
| <p>FÜR ALLE:
Manchmal möchte man anonym mit jemandem reden – 24 Stunden am Tag; Tel. 143, auch Mail & Chat www.143.ch</p> | <p>FÜR KINDER UND JUGENDLICHE:
Beratung bei Fragen, Problemen und in Notsituationen – rund um die Uhr und kostenlos; Tel. 147, auch Mail, Chat & SMS www.147.ch</p> | <p>FÜR ELTERN UND BEZUGSPERSONEN:
Beratung bei Erziehungsfragen und in Notsituationen – rund um die Uhr; Tel. 058 261 61 61, Chat oder Mail www.projuventute.ch/elternberatung</p> | <p>FÜR ÄLTERE PERSONEN:
Einkaufshilfe, Mahlzeitendienst, Gesundheitstipps und Beratung; Tel. 058 591 15 15 www.prosenectute.ch/corona</p> | <p>FÜR ALLE:
Fachberatung psychische Gesundheit und Krankheit – täglich; Tel. 0848 800 858 www.promentesana.ch > Beratung</p> |
| <p>FÜR ALLE:
Gesprächstipps und Impulse zum Stärken der psychischen Gesundheit – mit dem Emotionen ABC und der App: www.wie-gehts-dir.ch</p> | <p>FÜR ALLE:
Informationsplattform rund ums Thema psychische Gesundheit; inkl. Tipps: www.psy-gesundheit.ch</p> | <p>FÜR ARMUTSBETROFFENE UND MIGRANT*INNEN:
Sozial- und Schuldenberatung: www.caritas.ch > Hilfe finden in der Corona-Krise</p> | <p>FÜR MENSCHEN DIE HILFE IM ALLTAG BENÖTIGEN:
Unterstützung und Entlastung im Alltag: www.redcross.ch/coronavirus</p> | <p>FÜR ALLE:
Informationsplattform für psychische Gesundheit rund um das Coronavirus. Mit Alltagstipps und Angeboten: www.dureschnufe.ch</p> |
| <p>FÜR ALLE:
Plattform für selbstorganisierte Nachbarschaftshilfe: www.hilf-jetzt.ch</p> | <p>BEI SUCHTFRAGEN:
Online-Beratung für Betroffene und ihr Umfeld: www.safezone.ch</p> | <p>FÜR OPFER VON GEWALT ODER MISSBRAUCH:
Kostenlose, vertrauliche und anonyme Beratung und Hilfe: www.opferhilfe-schweiz.ch</p> | <p>FÜR MENSCHEN, DIE IN WUT GERÄTEN UND DIE KONTROLLE VERLIEREN:
Fachspezialisierte Beratung und Hilfe, wenn nur noch Gewalt als Lösung in den Sinn kommt: www.fvgs.ch/Fachstellen.html</p> | <p>FÜR ALLE:
Polizei-notruf für alle Fälle: Tel. 117</p> |

www.bag-coronavirus.ch

Aufgrund der Pandemie-Situation verzichten wir momentan auf die Publikation der Agenda im «Eschenbach aktuell».

Veranstaltungen, die mit Schutzkonzept stattfinden können, finden Sie auf der Gemeinde-Webseite www.eschenbach.ch. Bitte informieren Sie sich direkt beim Organisator über die Durchführung und allfällige Massnahmen.