



Freitag, 21. Oktober 2016 ♦ 4. Jahrgang ♦ Ausgabe Nr. 14

eschenbach

Amtliches Publikationsorgan der Gemeinde Eschenbach SG

aktuell

Projektausstellung «Duetto»

Vakanter GPK-Sitz: Zweiter Wahlgang
Planungszone im Gwatt



Vorankündigung
Bürgerversammlung Seite 5



Jugendarbeit mit
neuer Website Seite 7



«Ich mag Tisch» am
12. November Seite 11

Sport & Freizeit

Projektausstellung «Duetto»

Seit längerem wird von einer Dreifachsporthalle gesprochen, im September konnten endlich erste Visualisierungen und Pläne eingesehen und studiert werden. Die Projektausstellung vom 8. September 2016 im Dorftreff wurde sehr gut besucht.

Gemeindepräsident Josef Blöchlinger, Jury-Mitglied und Architektin Isabel Manser (Homberger Architekten AG, Zürich) sowie Raumplaner und Wettbewerbsleiter Mario Roth (Remund + Kuster, Büro für Raumplanung AG, Pfäffikon) führ-

ten gekonnt durch den Info-Abend. Alle zwölf Projekte konnten im Dorftreff besichtigt werden, ehe die drei rangierten Projekte von Isabel Manser genauer erläutert und erklärt wurden.

Auch die folgenden beiden Ausstellungstage am Freitag, 9. sowie Samstag, 10. September, wurden rege genutzt. Die Eschenbacherinnen und Eschenbacher nahmen insbesondere das durch die Jury einstimmig gewählte Siegerprojekt «Duetto» unter die Lupe und diskutierten ausgiebig über Vor- und Nachteile. Die

Kommissionsmitglieder standen an allen drei Tagen vor Ort Rede und Antwort. So konnten Fragen beantwortet und auch Anliegen aufgenommen werden. «Duetto» fand bei der anwesenden Bevölkerung guten Anklang und Zustimmung.



Architektin Isabel Manser und Raumplaner Mario Roth orientierten umfassend über die drei rangierten Projekte und das Wettbewerbsverfahren (Foto: Hansjakob Becker/Zürichsee-Zeitung (ZSZ)).

Der Wettbewerbssieger, das Büro Enzmann Fischer AG, Zürich, geht nun in die Detailplanung respek-

Editorial



Bauten für Generationen

Liebe Eschenbacherinnen und Eschenbacher

An der kommenden Budgetversammlung gilt es über zwei Geschäfte zu befinden, die für ganz unterschiedliche Generationen bestimmt sind.

Der Umbau und die Renovation des Schulhauses in Ermenswil gehören ganz den Kindern und Jugendlichen. Der Schulbetrieb wird wie angekündigt im Sommer 2017 aufgenommen. Schön, dass der wachsende Ortsteil Ermenswil sein Schulhaus zurück erhält. Hoffen wir, dass viele junge Familien ins

Dorf ziehen, damit die Schule so richtig belebt wird.

Ein dringender Um- und Ausbau der Infrastrukturen ist im Altersheim Berg für die ältere Generation geplant. Nach rund dreissig Jahren ist eine Anpassung an die neuen, auch gesetzlichen Vorgaben unumgänglich. Ein Bettenlift, die Vergrösserung des Restaurantbetriebs, ein neuzeitliches Bad, Stationszimmer, Umgebung und Arbeitsräume für die Mitarbeitenden, sollen das Altersheim Berg wieder auf «Vordermann» bringen, zum Wohle der Bewohner und zur Erleichterung der Betriebsabläufe.

Jetzt fehlt nur noch der Bau für praktisch alle Generationen. Die Gemeinde Eschenbach ist mit einem prosperierenden, gesunden Wachstum unterwegs. Die schöne Wohnlage, die Nähe zur Stadt

und attraktive Erholungsräume bieten schon Grund genug, sich in Eschenbach niederzulassen. Damit die sinnvollen Freizeitangebote durch die sehr aktiven musischen und sportlichen Vereine weiterhin gewährleistet werden können, soll die notwendige Infrastruktur verstärkt werden. Der Bau einer Dreifachsporthalle mit Kunstrasenfeld ist ein angepeiltes Ziel für die Zukunft, das ein drohendes «Vereinssterben» verhindert und ein attraktives und intaktes gesellschaftliches Leben fördert. Ein Nutzen auch für Wirtschaft und Gewerbe sowie zum Wohle der ganzen Gemeinde. Bauten für unsere Generationen sind Leuchttürme mit tollen Ausichten und Weitblick.

Josef Blöchlinger,
Gemeindepräsident



Intensive Diskussionen vor den Plänen
(Foto: Hansjakob Becker/ZSZ)

tive die Bereinigung des Projekts. Die Überarbeitung – natürlich in Zusammenarbeit mit der Kommission – nimmt nochmals einige Zeit in Anspruch, ehe man einen konkreten Kostenvoranschlag und sodann die Abstimmungsvorlage erstellen kann.

Zweiter Wahlgang für Mitglieder der GPK

Am 25. September 2016 fand der erste Wahlgang der Gesamterneuerungswahlen der Gemeindebehörden der Politischen Gemeinde Eschenbach statt. Während die Sitze von Gemeinde- und Schulpräsident und der Mitglieder des Gemeinderats vollständig besetzt werden konnten, ist in der Geschäftsprüfungskommission (GPK) noch ein Sitz frei. Der zweite Wahlgang findet am Sonntag, 27. November 2016, gleichzeitig mit der eidgenössischen Abstimmung statt.

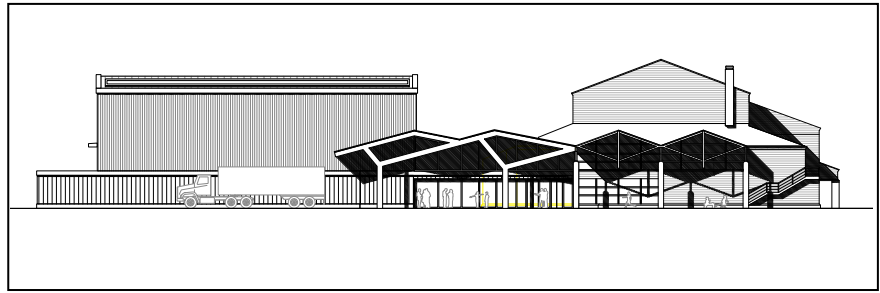
Eingegangene Wahlvorschläge

Schon beim ersten Wahlgang stand fest, dass es für die Besetzung dieses Sitzes in der GPK eine zweite Runde braucht, weil nur vier Personen für die fünf Sitze antraten.

Bis Mittwoch, 5. Oktober 2016, konnten Wahlvorschläge eingereicht werden. Für den freien Sitz in der GPK bewerben sich vier Kandidaten.

Kandidat/in

De Pauw Gerlings Jan, dipl. Architekt
FH | Projektleiter / Mitglied Geschäftsleitung, Dreierwaldstrasse 19, Ermenswil, parteilos (neu)



Projekt «Duetto», Südansicht



Projekt «Duetto», Visualisierung Innenansicht, Sicht von der Zuschauergalerie

Gubelmann Peter, techn. Sachbearbeiter, Hirzlistrasse 9, Neuhaus, parteilos (neu)

Homberger Karin, Bank-Kauffrau / Hausfrau, Gerstrasse 11, Wald (Oberholz-Goldingen), FDP (neu)

Pfister Jasmin, selbständig, Immobilien-Treuhand, Chastelstrasse 4, Neuhaus, CVP (neu)

jenige Kandidatin mit den meisten Stimmen. Im Gegensatz zum absoluten Mehr ist es nicht notwendig, mehr als die Hälfte der Stimmen zu erhalten. Es reicht, mehr Stimmen zu haben als die anderen Kandidaten.

Relatives Mehr gewinnt

Bei einem zweiten Wahlgang gewinnt derjenige Kandidat oder die-

Gratulation den Gewählten

Der Gemeinderat gratuliert auf diesem Weg den wieder und den neu-

Anzeige

Silvia Tobler
Malergeschäft

076 547 21 68
055 284 19 75
www.maler.ch
maler@maler.ch

Ob Neubauten, Umbauten oder Renovationen ganz egal ob Gross- oder Kleinprojekte – wir sind Ihr Partner für sämtliche Malerarbeiten für Innen und Aussen.

Lernen Sie uns kennen und kontaktieren Sie uns für ein unverbindliches Angebot.

Wir beraten Sie gerne!
Ihre Silvia Tobler

Malergeschäft Tobler GmbH
Rickenstrasse 19
8725 Gebertingen

gewählten Behördenmitgliedern zu ihrer Wahl am 25. September 2016 und wünscht viel Erfolg für die kommende Amtsdauer.

Kandidat/in

Gemeindepräsident, J. Blöchlinger
Gewählt mit 1'764 Stimmen

Schulpräsident, R. Blöchlinger
Gewählt mit 1'906 Stimmen

Gemeinderat, Reto Gubelmann
Gewählt mit 1'808 Stimmen

Gemeinderat, Cornel Aerne
Gewählt mit 1'725 Stimmen

Gemeinderat, Martin Rüegg
Gewählt mit 1'680 Stimmen

Gemeinderat, Sandra Raimann
Gewählt mit 1'607 Stimmen

Gemeinderat, Ursula Riederer-Meyer
Gewählt mit 1'151 Stimmen (neu)

Die Konstituierungssitzung des Gemeinderats findet voraussichtlich im November statt.

Geschäftsprüfungskommission
Neben dem noch vakanten Sitz setzt sich die Geschäftsprüfungskommission

(GPK) neu aus den folgenden Mitgliedern zusammen:

Kandidat/in

Mitglied GPK, Christian Kündig
Gewählt mit 1'805 Stimmen

Mitglied GPK, Dagmar Ellenberger
Gewählt mit 1'644 Stimmen

Mitglied GPK, Christoph Weber
Gewählt mit 1'629 Stimmen

Mitglied GPK, Stephan Rüegg
Gewählt mit 1'527 Stimmen

Planungszone erlassen

Für das Grundstück Nr. 136E, Gwatt, Eschenbach (Areal ehemalige Gärtnerei Rüegg) ist der Erlass einer Planungszone beschlossen worden. Dies zur Sicherstellung eines Gestaltungs- und Überbauungsplans.

Ende September trafen sich Gemeindepräsident Josef Blöchlinger und Gemeinderatsschreiber Thomas Elser mit Vertretern der Investoren (Feldmann AG, Bauunternehmung, Bilten und Hensel Architektur AG,

Lachen), die auf dem 6'300 m2 grossen Grundstück der ehemaligen Gärtnerei Rüegg ein Projekt planen.

Die beiden Gemeindevertreter nutzen die Gelegenheit auch, um den Investoren ein Zukunftsbild der Gemeinde zu geben, worin die Wichtigkeit einer solchen Überbauung, die Verbindungswege und Erschliessungen, sowie andere wichtige Faktoren deponiert wurden. Natürlich war auch die Erarbeitung des neuen Baureglements ein Thema.

Seitens der Gemeinde wurde über die Absicht informiert, über das Baugrundstück eine Planungszone zu legen, um die Erstellung eines Überbauungs- und Gestaltungsplans zu gewährleisten und eine gefällige und nützliche Planung sicherzustellen. Auf dem Grundstück soll eine «städtebaulich vorzügliche Überbauung» entstehen, welche die zentrale Lage und weiter damit verbundene Standortfaktoren in hohem Masse berücksichtigt. Die Grundeigentümerschaft hatte ohnehin einen Gestaltungsplan vorgesehen, die Planungszone dient lediglich der Absicherung.

Was ist eine Planungszone?

Gemäss Art. 105 des Baugesetzes (BauG) des Kantons St. Gallen kann die zuständige Gemeindebehörde das ganze Plangebiet oder Teile davon als Planungszone bestimmen, wenn der Erlass oder die Änderung eines Baureglements, eines Zonen-, Überbauungs-, Gestaltungs-, Deponie- oder Abbauplans oder einer Schutzverordnung oder eine Landumlegung angezeigt ist. Innerhalb der Planungszone darf laut Art. 106 BauG nichts unternommen werden, was die Nutzungsplanung erschweren könnte. Rechtskräftige Bewilligungen bleiben von der Planungszone unberührt. Bei Erlass der Planungszone legt die zuständige Gemeindebehörde deren Wirkungen im Einzelnen fest. Sie kann Nutzungen, soweit sie nicht ohnehin eine Bewilligung erfordern, von einer Bewilligung abhängig machen.

Anzeige

IHR ZÜGEL - TEAM

CH & EURO Umzüge, Transporte
Möbellift Möbellager Entsorgungen Packmaterial

Paul Müller, Laupen
Bergstr. 3
8735 St. Gallenkappel

Tel. Nr. 055 246 33 05, Mobil 079 419 49 43
web: pm-moebellager.ch, mail: pm-umzuege@gmx.ch

In Anwendung des erwähnten Artikels des kantonalen Baugesetzes verfügte der Gemeinderat den Erlass einer solchen Planungszone für das Grundstück Nr. 136E, Gwatt, Eschenbach, für die Planung einer städtebaulich vorzüglichen Überbauung mit Erlass eines Gestaltungs- und Überbauungsplans. Sobald der zu erstellende Gestaltungs- und Überbauungsplan rechtskräftig ist, wird der Gemeinderat die Planungszone wieder aufheben.

Das amtliche Inserat zum Erlass der Planungszone ist auf Seite 15 in dieser Ausgabe zu finden.

Eschenbacher Behörden-treffen

Der Gemeinderat legt Datum und Inhalt des nächsten Eschenbacher Behörden-treffens fest.

Im Sinn der bisherigen Tradition in der Gemeinde Eschenbach treffen sich die Behörden der Politischen Gemeinde, der Schule und der Kirchgemeinde jährlich im Herbst zu einem Informations- und Gedankenaustausch. Der Termin für das diesjährige Eschenbacher Behörden-treffen wurde auf Donnerstag, 3. November 2016, festgelegt.

Agglomerationsprogramm Obersee 3. Generation

An der letzten Sitzung nahm der Gemeinderat vom Agglomerationsprogramm (AP) Obersee 3. Generation in zustimmendem Sinne Kenntnis.

Mit dem Bericht zur «Agglomerationspolitik des Bundes» aus dem Jahre 2001 setzte der Bundesrat das Startzeichen für ein verstärktes Engagement des Bundes im Bereich der Agglomerationen. Der Bund will u.a. seine Tätigkeit vermehrt auf die

Bedürfnisse der Agglomerationen ausrichten. Zudem will er die Zusammenarbeit Bund-Kantone-Städte unterstützen und die grenzüberschreitende Zusammenarbeit in den Agglomerationen fördern. Der Bund knüpft sein finanzielles Engagement beim Agglomerationsverkehr an die Erarbeitung eines Agglomerationsprogramms (AP) Verkehr und Siedlung. Dieses ist ein wichtiger Pfeiler der Agglomerationspolitik des Bundes und der nachhaltigen Raumentwicklung der Schweiz. Ein AP ist ein Massnahmenplan für Verkehr und Siedlung im urbanen Raum, welcher alle Verkehrsträger und -mittel koordiniert und die Siedlungs- und Landschaftsentwicklung einbezieht.

Mit der Mitfinanzierung von infrastrukturellen Massnahmen im Rahmen des AP verfolgt der Bund zwei hauptsächliche Ziele: Die Bewältigung der Verkehrsprobleme in den Agglomerationen und die Koordination von Verkehrsinfrastruktur und Siedlungsentwicklung.

Nach Eingabe der AP der 1. und 2. Generation, galt es nun, das AP 3. Generation beim Bund einzureichen.

Agglomerationsprogramm 3. Generation

Mit dem AP 3. Generation wurde

Vorankündigung Bürger-versammlung

Die Bürgerversammlung der Politischen Gemeinde Eschenbach, u. a. für die Beschlussfassung über den Voranschlag und Steuerfuss 2017, findet statt am:

Donnerstag, 24. November 2016, 20.00 Uhr, in der Turnhalle St. Gallenkappel

Die detaillierte Bekanntmachung erfolgt in der nächsten Ausgabe des «Eschenbach aktuell».

das Agglomerationsprogramm nicht neu erfunden, sondern vielmehr die Inhalte des AP 2. Generation und entsprechend auch der 1. Generation weiterentwickelt und vertieft. Bei der Weiterentwicklung hat die Agglo Obersee insbesondere auf die Kritik des Bundes reagiert und Defizite im Programm behoben. So wurde u. a. das Zukunftsbild in Teilbereichen ergänzt (z. B. Zieldichten von Einwohnern und Beschäftigten im Siedlungsgebiet) und die Teilstrategien mit quantitativen Zielen konkretisiert. In Teilprojekten wurden bestimmte Themen speziell vertieft:

- Stadtbahn Obersee: Erarbeitung eines Angebotskonzepts 2030 für die Eingabe im Rahmen des Strategischen Entwicklungsprogramms Bahninfrastruktur (STEP), Ausbauschnitt 2030
- Verkehrssicherheit: Analyse von Unfallschwerpunkten und Unfall-

Anzeige

Konzerte – Musicals
Rock & Pop – Zirkus
 Shows – Comedy – Festivals



Immer da, wo Zahlen sind.

MEMBER PLUS

100 % Begeisterung mit bis zu 50 % Rabatt.

Als Raiffeisen-Mitglied besuchen Sie über 1'000 Konzerte und Events zu attraktiven Preisen. raiffeisen.ch/konzerte

Raiffeisenbank am Ricken
 Eschenbach | Ernetschwil | Goldingen | St. Gallenkappel | Schmerikon | Wald

RAIFFEISEN

häufungsstellen und Entwicklung von Massnahmen zur Behebung der Schwachstellen

- Veloverkehr: Ergänzungen von Massnahmen für Schwachstellen
- Fussverkehr: Schwachstellenanalyse und Massnahmenentwicklung
- Siedlung und Verkehr: Abstimmung von Siedlung und Verkehr im Einklang mit der Anpassung der kantonalen Richtpläne an die neuen Vorgaben des Raumplanungsgesetzes
- Landschaft: Konkretisierung der Massnahmen des AP 2. Generation mit konkreten Hinweisen zur Umsetzung.

Die wichtigsten strategischen Aussagen des AP 2. Generation wurden im AP 3. Generation beibehalten respektive weiterentwickelt:

Siedlung

- Siedlungsentwicklung nach Innen, d. h. Entwicklung auf Bauzonen und Richtplangebiete beschränken, Dichten gezielt erhöhen
- Fokus Siedlungsentwicklung in Schwerpunkten
- Sicherung und Steigerung Siedlungsqualitäten

Verkehr

- Stärkung der S-Bahn /Stadtbahn als Rückgrat des ÖV
- Ausbau Bus als zuverlässiger und leistungsfähiger Zubringer zu wichtigen ÖV-Knoten
- Abwicklung des Durchgangsverkehrs auf übergeordnetem Strassennetz
- Siedlungsverträgliche Abwicklung des Verkehrs
- Lückenloses Netz für den Fuss- und Veloverkehr
- Förderung des Fuss- und Veloverkehrs sowie der Intermodalität durch diverse Aktivitäten
- Verkehrssicherheit als Querschnittsthema

Landschaft

- Sicherung wichtiger Vorranggebiete für Natur und Landschaft
- Gestaltung attraktiver Freiraumverbindungen
- Gezielte Nutzung der See- und Flussuferanlagen
- Entwicklung attraktiver Siedlungsfreiräume

Ergänzt werden diese qualitativen Ziele um folgende neuen quantitativen Ziele, welche bis 2030 mit den Teilstrategien Siedlung, Verkehr und Landschaft respektive den umzusetzenden Massnahmen angestrebt werden:

- Senken des Anteils des motorisierten Individualverkehrs am Modalsplit von 58 % auf 50 % (Tagesdistanzen)
- Steigerung des Anteils an Einwohnerinnen und Einwohnern in den ÖV-Güteklassen A und B von 17 % auf 23 % und des Anteils der Beschäftigten von 28 % auf 40 %
- Reduktion der Anzahl Unfälle auf 2 Verunfallte pro 1000 Einwohner und Jahr

Als infrastrukturelle Schlüsselprojekte werden die Aufwertung der Ortsdurchfahrten bzw. Strassenraumgestaltungen in Lachen, Rapperswil-Jona, Rüti und Schmerikon eingegeben. Diese Massnahmen kommen verschiedenen Verkehrsträgern zu Gute und stehen in engem Zusammenhang mit der Siedlungsentwicklung nach Innen.

Verein Agglo Obersee

Der Verein Agglo Obersee wurde im Jahr 2009 – gemeinsam mit der Eröffnung einer Geschäftsstelle – gegründet. Die Vereinsversammlung ist das oberste Organ und besteht aus Delegierten der Mitgliedgemeinden und aus je einem Vertreter der drei Kantone (SG: AREG, SZ: ARE, ZH: TBA). Der Vorstand leitet den Verein und führt die laufenden Geschäfte. Er setzt sich zusammen

Anzeige

Garage Mettlen AG: Ihr Partner für den Winterreifen Wechsel 055 286 23 83

NEW Outlander PHEV
4x4 Plug-in-Hybrid



- » Ausdrucksstarkes Design
- » Innovative Plug-in-Hybrid Technologie
- » 3 Motoren, 203 PS
- » Premium-Luxusausstattung
- » Assistenz-Systeme
- » PHEV 4x4 Value CHF 39'199.-*
- » PHEV 4x4 Diamond CHF 49'199.-*

METTLEN
KLAUI
CENTER

Kramenweg 15, 8645 Jona

Garage Mettlen AG
Modernste CARWASH – 7 Tage die Woche offen
Schmerikonstrasse 37, 8733 Eschenbach
Tel. 055 286 23 83
www.garage-mettlen.ch
Leuholz-Garage GmbH
8855 Wangen, Tel. 055 450 20 00

Lager-Spezial-Preis Genial bis ins Detail.



*Unverbindliche Preisempfehlung CHF netto inkl. MWST und inkl. Bonus (Value 800.–/Diamond CHF2'800.–). Energie-Normverbrauch: 13.4 kWh/100 km (Benzin-Äquivalent 1.5 l/100 km), Normverbrauch gewichtet (67% Strom, 33% Benzin) 1.8 l/100 km, CO₂ 42 g/km, Hybrid-Normverbrauch (Batterie leer): 5.5 l/100 km, Energieeffizienz Kat. B. CO₂-Durchschnitt aller verkaufter Neuwagen: 139 g/km

www.mitsubishi-motors.ch

Jetzt im Kläui Center Jona Ihr Wunschauto Probefahren 055 225 46 25

aus je einem kantonalen Vertreter der beiden Raumplanungsämter St. Gallen und Schwyz sowie aus drei Gemeindepräsidenten. Der Verein übernimmt die in der Weisung des Bundes für eine Trägerschaft definierten Aufgaben und Verantwortungen, welche in den Statuten festgehalten sind. Weitere Infos unter: www.aggloobersee.ch.

Regierung beschliesst Einbürgerung

Die St. Galler Regierung informierte den Gemeinderat über die Einbürgerung von Asani Lirije aus Ermenswil und Familie Demirci, ebenfalls aus Ermenswil.

Asani Lirije, Rössliweg 7, Ermenswil, und die Familie Demirci, Rössliweg 7, Ermenswil, sind mit Beschluss der Regierung des Kantons St. Gallen eingebürgert worden. Der Gemeinderat heisst sie als neue Bürger der Gemeinde Eschenbach SG willkommen.

Gemeindebürgerrecht für Familie Borovci

Der Gemeinderat hat Borovci-Sinani Liman und Ganimete mit ihrer Tochter Rina, Goldingen, das Gemeindebürgerrecht von Eschenbach erteilt.

Den Gesuchstellern, Borovci Liman, geb. 27.8.1982, und Borovci-Sinani Ganimete, geb. 20.9.1985, mit der Tochter Rina, geb. 25.8.2005, kosovarische Staatsangehörige, Dorfstrasse 7, Goldingen, wurde das Gemeindebürgerrecht von Eschenbach SG erteilt. Vorbehalten bleiben für die Rechtswirksamkeit der Einbürgerung die eidgenössische Einbürgerungsbewilligung und die Erteilung

des Kantonsbürgerrechts durch die Regierung des Kantons St. Gallen. Siehe amtliche Bekanntmachung auf Seite 15 in dieser Ausgabe.

Jugendarbeit on- und offline

Die neue Website der Jugendarbeit www.jugendarbeit-eschenbach.ch ist online! Offline präsentierte sich das Team auch an der Eschenbacher Chilbi.

Das neue Team Jugendarbeit hat ihre neue Website online geschaltet. Der neue Internetauftritt der Jugendarbeit Eschenbach ist speziell auf die Zielgruppe «Jugendliche» ausgerichtet und bewusst inhaltlich und im Design losgelöst vom offiziellen Web-Auftritt der Gemeindeverwaltung Eschenbach.

Die nächsten Anlässe und aktuelle Projekte werden laufend auf der Website aktualisiert.

Stand an Eschenbacher Chilbi

Die Jugendarbeit präsentierte sich auch an der Eschenbacher Chilbi mit einem Stand. In einer Selfie-Box konnten Besucherinnen und Besu-

cher ihren «Chilbi-Besuch» festhalten.

Neue Gesichter auf der Alp Schindelberg

Nach 26 Sommern auf dem Schindelberg übergibt das Toggenburger Ehepaar Frieda und Paul Länzlinger aus Altersgründen die Bewirtschaftung der Alp den Goldingern Corina und Reto Blöchliger.

26 Sommer lang hat das waschechte Toggenburger Ehepaar Frieda und Paul Länzlinger die Alp Schindelberg bewirtschaftet und das dazu gehörende, auf 1153 m ü. M. gelegene Alprestaurant geführt. Und, um es gleich vorweg zu nehmen, die Beiden bereuen ihren damaligen Entscheid in keinsten Weise. Sie würden es wieder machen, denn die schönen Erlebnisse und Erfahrungen überwiegen bei Weitem. Darin sind sich die Beiden sofort einig. Zudem heben sie auch die gute Zusammenarbeit mit den jeweiligen Vertretern der Alpgenossenschaft Schindelberg, der Eigentümerin, lobend hervor, der auch die Gemeinde Eschenbach angehört.

Anzeige

Elektro Egli
ELEKTRIK ■ TELEMATIK

Waschgeräte von Karl Egli AG

Eschenbach
055 286 20 80

www.egli.ch
info@egli.ch



Das Ehepaar Blöchlinger (Alpteam ReCo) übernimmt per Mai 2017 die Alp Schindelberg vom Äpler-Ehepaar Länzlinger

Die Zeiten haben sich geändert

War es früher beschaulicher, so habe mittlerweile eine gewisse Hektik auch den Schindelberg erreicht. Zudem sei ein «Generationenwechsel» bei den Gästen sowie eine Zunahme von Bikern auszumachen, weiss die erfahrene Wirtin zu berichten. Das Innehalten, das Geniessen sei einem Teil der Gäste ein bisschen abhandgekommen.

Weltreise auf dem Schindelberg

Frieda Länzlinger erzählt auch von den teilweise persönlichen Gesprächen mit ihren Gästen. Gerne schenkte sie ihnen ein offenes Ohr.

Als Bereicherung empfand sie vor allem die Schilderungen aus fernen Ländern. So sei sie buchstäblich auf manche Weltreise mitgenommen worden, ohne eine solche je persönlich unternommen zu haben.

Alprestaurant und Wohnhaus sanierungsbedürftig

Im abgelaufenen Vierteljahrhundert hätten vor allem die Vorschriften und die Bürokratie bei der Alpbewirtschaftung massiv zugenommen, weiss Paul Länzlinger zu berichten. Dass das Wohnhaus und die Alpwirtschaft sanierungsbedürftig seien, wurde von der Alpgenossen-

schaft bereits erkannt. Die Planung einer Sanierung im kommenden Jahr ist bereits im Gang.

Neues Ehepaar-Team übernimmt

Der Präsident der Alpgenossenschaft Franz Imhof schätzt es sehr, dass mit Corina und Reto Blöchlinger ein kompetentes, einheimisches Äplerehepaar engagiert werden konnte. Im Gespräch mit den beiden jungen Goldigern wird klar, dass sie bereits einschlägige Erfahrung bei der Alpbewirtschaftung und im Gastgewerbe gesammelt haben. Der Schriftzug «Alpteam ReCo» zielt nicht nur ihre Vestons, sondern bei der Alpbefahrt trägt ihn auch das geschmückte Leittier stolz zu Tal. Die Beiden fühlen sich dem traditionellen Brauchtum verpflichtet und wollen künftig die Alpbefahrt vom Schindelberg im althergebrachten Stil zelebrieren. Mit fachlicher Kompetenz, dem Hang zum traditionellen Brauchtum und viel Enthusiasmus wollen Corina und Reto Blöchlinger den Schindelberg bewirtschaften.

Anzeige

**wir finden
was Sie suchen**

verkauf · vermietung · verwaltung

telefon 055 210 88 22

www.vierwaende.ch



vierwände

immobilien & mehr

Kurz & bündig Kurzmitteilungen aus dem Gemeinderat

Der Gemeinderat hat an seinen letzten Sitzungen...

...von zwei Beitragszusicherungen aus dem Feuerschutzfonds der Gebäudeversicherung des Kantons St. Gallen Kenntnis genommen.

Von der Gebäudeversicherung des Kantons St. Gallen sind folgende Beiträge aus dem Feuerschutzfonds zugesichert worden:

- Hydrantenerneuerungsprogramm 2016 (13 Stück): An die subventionsberechtigten Kosten von Fr. 25'000 wird ein Beitrag von 15 %, entsprechend Fr. 3'800, aus dem Feuerschutzfonds zugesichert.
- Anpassungen in den Bauwerken zur Optimierung des Löschwasserversorgung: An die subventionsberechtigten Kosten von Fr. 128'700 wird ein Beitrag von 20 %, entsprechend Fr. 25'700, aus dem Feuerschutzfonds zugesichert.

Bei beiden Projekten erfolgt die definitive Festlegung der Beiträge mit der Schlussrechnung.

...dem Familientreff Eschenbach die Bewilligung für den diesjährigen Räbeliechtli-Umzug Eschenbach erteilt. Der Umzug findet am Freitag, 11. November 2016.

Der Umzug soll über die gleiche, letztes Jahr erstmals neue Route geführt werden: Schulhaus Breiten-Überquerung Rickenstrasse-Mühlestrasse-Blessmülistrasse-Überquerung Schmerikonerstrasse-Im Schönenweg-Schönenweg-Überquerung Rapperswilerstrasse-Pension Mürtchen-Schulhaus Kirchacker. Die Strassenbeleuchtung wird im Umzugsbereich für die Dauer des

Umzugs, d.h. von ca. 17.30 bis ca. 18.30 Uhr, ausgeschaltet. Am Umzug nehmen traditionellerweise rund 200 Kinder und Angehörige teil.

...eine Zwischenbilanz zu den anlässlich der Inspektionstour im April angeordneten Massnahmen gezogen.

Am Donnerstag, 14. April 2016, ging der Gemeinderat «auf Reisen» durch das Gemeindegebiet. Das Schwergewicht der Inspektionstour 2016 hatten Objekte von baupolizeilichem, raumplanerischem, natur- und umweltschutzrechtlichem sowie anderem aktuellen Interesse gebildet. Gemäss Inspektionsprotokoll waren verschiedene Abklärungen zu treffen, Aufforderungen zu erlassen und Kontrollen durchzuführen. Der Gemeinderat hat nun – wie geplant im Herbst 2016 – eine Zwischenbilanz gezogen und den Stand der Projekte überprüft.

...von der Erhöhung des Pro-Kopf-Beitrags 2017 für die Mütter- und Väterberatung See und Gaster Kenntnis genommen sowie über die Suche neuer Vorstandsmitglieder.

Der Verein Mütter- und Väterberatung See und Gaster teilte die Er-

Die Wimmet 2016...

...der Bildstöckli-Trauben ist abgeschlossen! Es wurden:

- **461 kg Sauvignons blanc-Trauben mit 96 Grad Oechsle und**
- **272 kg Cabernet-Trauben mit 91 Grad Oechsle geerntet**

Total also **733 kg** Trauben! Eine so grosse Menge wurde letztmals im 2013 gewonnen.

Herzlichen Dank den freiwilligen Helfern!

höhung des Pro-Kopf-Beitrags von Fr. 4.80 auf Fr. 6.- per 2017 mit. Diese dient dazu, die an der letzten Delegiertenversammlung bewilligte Personalplanung umsetzen zu können.

Für die Gemeinde Eschenbach bedeutet dies eine Erhöhung des Aufwands um Fr. 11'000, von bisher ca. Fr. 44'000 auf neu rund Fr. 55'000.

Weiter teilt der Verein mit, dass die langjährige Mitarbeitende Lillian Kuster aus Eschenbach per 30. September 2016 pensioniert wurde. Insgesamt treten drei Mitglieder aus dem Vorstand aus. Der Verein ist somit auf der Suche nach neuen Vorstandsmitgliedern und freut sich über Interessierte, die im Vorstand der Mütter- und Väterberatung See-Gaster mitwirken wollen.

Anzeige

COIFFURE
DA VALERIA
damen und herren



bildstöcklistrasse 19, 8733 eschenbach
telefon +41 79 604 61 83
termine nach telefonischer vereinbarung

Abfall & Entsorgung:

Auszug aus dem Abfallkalender 2016

Grüngut:

Goldingen, St. Gallenkappel, Neuhaus (GSN):
 – Freitag, 21. Oktober 2016
 – Mittwoch, 3. November 2016
 (Achtung – Verschiebung aufgrund Feiertag am 1.11.)

Eschenbach:

– Montag, 31. Oktober 2016

Häckslerdienst:

St. Gallenkappel:
 – Samstag, 22. Oktober 2016
 Goldingen:
 – Samstag, 29. Oktober 2016

Papier / Karton:

Walde & Rütterswil:
 – Samstag, 22. Oktober 2016
 (Guggen: 079 533 25 57 ab 8 Uhr erreichbar)
 St. Gallenkappel:
 – Samstag, 5. November 2016
 (Blauring: 076 412 92 26 ab 8 Uhr erreichbar)

Papier:

Eschenbach:
 – Samstag, 12. November 2016
 (Blauring: 079 389 05 49 ab 8 Uhr erreichbar)

Papier am Sammeltag bis spätestens 7.00 Uhr bereitstellen.

Weitere Details zur Abfallentsorgung in Eschenbach entnehmen Sie bitte dem Abfallkalender 2016.

Besten Dank!



Baukommission

Bewilligte Bauvorhaben

Die Baukommission bewilligte vom 23. September bis 11. Oktober 2016 die folgenden Bauvorhaben.

Gebr. Gebert AG, Churzhaslen 2, 8733 Eschenbach: Umbau und Erweiterung Gewerbebau, Anbringen zweier Reklameeinrichtungen, Churzhaslen 1, Eschenbach

Kuster Daniel und Maja, Delggstrasse 15, 8733 Eschenbach: Luft-Wasser-Wärmepumpe, Delggstrasse 15, Eschenbach

Bollhalder Reto, Bruggenfeld 11, 8733 Eschenbach: Ersatz Ölheizung durch Luft-Wasser-Wärmepumpe, Bruggenfeld 11, Eschenbach

Barone Giuseppe und Maria, Sonnenfeld 3, 8734 Ermenswil: Anbau Vordach, Carport sowie Vergrößerung Sitzplatz, Sonnenfeld 3, Ermenswil

Oertig Adelbert, Twirrenstrasse 18, 8733 Eschenbach: Tiefenbohrung/

Erdwärmesonden, Twirrenstrasse 18, Eschenbach

Heinz Trachsel GmbH, Im Gubel 26, 8630 Rüti: Umbau und Umnutzung Schweinestall, Wüeri, Eschenbach

Erbengemeinschaft Oberholzer Marco, Untergehren 490, 8735 St. Gallenkappel: Abparzellierung sowie Nutzungsänderung, Untergehren 490, St. Gallenkappel

Gubelmann Anton, Rütihalde 1, 8727 Walde: Abparzellierung sowie Nutzungsänderung, Herrenweg 1, Neuhaus

Sportbahnen Atzmännig AG, Schutt, 8735 Rütterswil: Bau einer Winter-Schlittelbahn im Freizeit- und Sportgebiet Atzmännig

Rüegg Markus und Gisela, Betzikon 27b, 8735 St. Gallenkappel: Sitzplatzüberdachung und -verglasung, Betzikon 27b, St. Gallenkappel

Corbisieri Irene, Oberrainstrasse 12, 8735 St. Gallenkappel: Pergola, Oberrainstrasse 10, St. Gallenkappel

Anzeige





Tag der offenen Tür

Von Neuheiten über Produktionsbesichtigung bis zum Glasbruch

Am Freitag, 28.10.16 von 16.00 – 21.00 Uhr
Am Samstag, 29.10.16 von 10.00 – 17.00 Uhr

FENSTER KONRAD AG | Rickenstrasse 16 | 8732 Neuhaus | 055 286 23 00

Kulturkommission

«Ich mag Tisch»

Comedy am Küchentisch mit David Bröckelmann und Salomé Jantz. Am Samstag, 12. November 2016 um 20 Uhr im Kulturkeller Custorhaus

Das Kabarett-Duo ist ein Paar. Im echten Leben und auch auf der Bühne. Aus dem Alltag nehmen sie ihren «Chuchitisch» mit ins Rampenlicht – denn an diesem finden wie bei allen Schweizern die wichtigsten, schrägsten und lustigsten Gespräche statt. Für einen Abend darf man beiden zuhören und zuschauen. Dank prominenten Besuchern aus Sport, Showbiz und Politik kommen auch die beliebten Parodien von bekannten und neuen Figuren nicht zu kurz.

Was passiert, wenn zwei gegensätzliche Fernsehsendungen aus Spargründen fusioniert werden? Was suchen Showbiz-Größen, Politiker und Sportler an einem Volksliedercasting im Kindergarten und warum findet man in Bern die schönste Badewanne? Diesen und vielen andern Fragen gehen David Bröckelmann und Salomé Jantz auf den Grund.

Erleben Sie einen urkomischen Abend am Chuchitisch! Viel Humor und beste Unterhaltung sind garantiert!

Ticketvorverkauf

Tickets bei allen starticket-Vorverkaufsstellen, unter 0900 325 325 (CHF 1.19/Min. ab Festnetz) und auf www.starticket.ch sowie bei der Gemeindeverwaltung (055 286 15 15), der APODRO Drogerie Eschen-

Noch nichts vor...

...am Samstag, 29. Oktober 2016?

Tickets zur neuen Show von Martin O. «Der Mausiker» unter www.starticket.ch oder www.ticketcorner.ch erhältlich.



bach (055 282 12 49) und der Post Eschenbach am Schalter.



Anzeige

Die Natur liefert Alternativen.

Heizplan bietet Lösungen.



- Wärmepumpen
- Solarthermie
- Photovoltaik
- LED-Beleuchtungen

HEIZPLAN[®]
INNOVATION MIT ENERGIE
www.heizplan.ch

Kommissionen

Treue Kommissionsmitglieder

Im vergangenen Sommer wurden alle Kommissionsmitglieder der Gemeinde Eschenbach angefragt, ob sie sich für eine weitere Amtsdauer zur Verfügung stellen. Der Gemeinderat stellte erfreut fest, dass von den knapp 100 Mandaten nur lediglich ein paar wenige neu besetzt werden müssen.

Es sind viele, die Eschenbacher Kommissionen. Von der Umweltkommission, die sich um Themen wie Abfall und Entsorgung kümmert, über die Kommission Jugend und Freizeit, die sich – wie es der Name bereits verrät – Anliegen rund um das Thema Jugend annimmt, zur Wasserversorgungskommission, die nebst dem Vollzug des Reglements beispielsweise auch über die Sicherstellung einer ausreichenden Wasserversorgung wacht und wichtige Bauten und Anlagen zur Wassergewinnung und –beförderung plant. Um nur einige zu nennen.

Alle weiteren Kommissionen sind unter www.eschenbach.ch > Politik > Kommissionen zu finden.

Viele Kommissionen brauchen auch viele Mitglieder. Die Gemeinde Eschenbach ist in der glücklichen Lage, auf eine stattliche Zahl an engagierten Bürgerinnen und Bürger zählen zu dürfen, die in den diversen Kommissionen mitwirken.

Erfreulich wenig Rücktritte

Der Gemeinderat war erfreut über die wenigen Rücktrittsmeldungen, so dass nun über diesen Aufruf im *Eschenbach aktuell* nur zwei Sitze neu zu besetzen sind (siehe grüne Infobox nebenan).

Herzlichen Dank!

Der Gemeinderat dankt den zurücktretenden aber auch den noch aktiven Mitgliedern für die wertvolle Mitarbeit in den verschiedenen Kommissionen.

Kommissionsmitglieder gesucht

Sitz in der Umweltkommission:

Ersatz eines Kommissionsmitglieds für die Amtsdauer 2017/2020

Sitz in der Viehschaukommission:

Ersatz eines Kommissionsmitglieds für die Amtsdauer 2017/2020

Sind Sie interessiert?

Dann melden Sie sich bis Freitag, 25. November bei uns, wir leiten Ihr Interesse gerne an die Kommission weiter:

- per E-Mail: info@eschenbach.ch
- per Post: Gemeinderatskanzlei, Rickenstrasse 12, 8733 Eschenbach
- telefonisch: 055 286 15 53

Wirken Sie in Ihrer Wohngemeinde mit und bewegen Sie etwas!

Wir freuen uns auf Sie!

Anzeige



**Die Mobiliar.
Sicher ist sicher.**

Harry Iselin, Versicherungs- und Vorsorgeberater
M 079 421 37 50, harry.iselin@mobiliar.ch

Agentur Eschenbach
Rütistrasse 7,
8733 Eschenbach
T 055 282 10 10

mobiliar.ch

die Mobiliar

Korrigendum:

In Ausgabe Nr. 13/16 wurde über die Herbstwanderung der Schule Goldingen berichtet und darüber, dass dort einmal die Schokoladenfabrik der Migros gestanden habe.

Ein aufmerksamer Leser teilte uns mit, dass dies so nicht ganz stimmt. Die Schokoladenfabrik in Diezikon hiess «SPOSA» und gehörte nicht zum Migros Genossenschaftsbund. Dieser Name setzte sich aus den Namen der Inhaber Spoerry & Schaufelberger zusammen, die auch Webereien in der Umgebung hielten.

Die Redaktion bittet um Entschuldigung.

Ausbildung

Gemeinde Eschenbach er- hält QualiStar

Das Eidgenössische Berufsbildungsgesetz verpflichtet die Lehrbetriebe, die Qualitätsentwicklung bei der Ausbildung sicherzustellen. Mit dem QualiStar wurde ein entsprechendes Instrument für die Betriebe entwickelt. Die Gemeindeverwaltung ist seit letztem Sommer ebenfalls QualiStar-zertifiziert.

Derzeit stehen bei der Gemeindeverwaltung Eschenbach sechs Lernende in der kaufmännischen Ausbildung, je zwei pro Lehrjahr. Es wird grossen Wert auf eine professionelle betriebliche Berufsbildung gelegt. Die Lernenden rotieren halbjährlich zwischen den Abteilungen, um sich das betriebliche Fachwissen auf breiter Palette gemäss Ausbildungsprogramm anzueignen. Pro Abteilung steht ein Berufsbildner zur Verfügung. Dessen Aufgabe ist es, die Lernenden in die täglichen Aufgaben einzuführen, zu begleiten und zu qualifizieren.



v.l.n.r.: Vanessa Schlumpf (1. Lehrjahr), Lisa Huber (3. Lehrjahr), Gabriela Nüssli (Personal- und Ausbildungsverantwortliche) und Yannik Wick (1. Lehrjahr) präsentieren stolz das QualiStar-Zertifikat

Qualität weiterentwickeln

Um die Qualität der betrieblichen Berufsbildung kontinuierlich weiterzuentwickeln und so auch die Bildungsqualität laufend zu verbessern, setzte sich die Gemeinde Eschenbach zum Ziel, das QualiStar-Zertifikat zu erlangen. Das Zertifikat zeichnet die vorbildliche Umsetzung der kaufmännischen Grundbildung aus. Die wichtigsten vier Bereiche der Berufsbildung (Anstellungsverfahren, Einführungsphase, Bildungsprozess sowie Abschluss) sind in einem Kriterienkatalog aufgeführt, welchen es zu erreichen gilt.

An die Arbeit!

Gabriela Nüssli, Personal- und Ausbildungsverantwortliche der Gemeinde Eschenbach, besuchte im November 2015 die Qualistar-Schulung und liess sich sofort für das Projekt begeistern. Endlich konnte es losgehen. Nun galt es nämlich, anhand der Vorgaben im Kriterienraster Formulare zu überarbeiten, neue Dokumente zu erstellen, Prozesse anzupassen und Abläufe zu verbessern, um Ende Mai 2016 für den Abgabetermin bei der Fachstelle Ostschweiz gewappnet zu sein. Mit einem guten Bauchgefühl konnten die Unterlagen frühzeitig einge-

Anzeigen

ELEKTROSERVICE 

KUNZ GmbH

- ELEKTROINSTALLATIONEN
- TELEFON
- REPARATUREN
- HAUSHALTGERÄTE

Sonnenrainstrasse 3
8735 St. Gallenkappel

Tel. 055 284 13 29
kunzelektro@bluewin.ch

*Pedi
Stübli*



Spät Sommer Rabatt
Fusspflege inkl. Lackierung CHF 60
bis Ende Oktober 16

Gesunde Füsse gehören zum heutigen Gepflegtsein dazu, gönnen Sie Ihren Füessen Entspannung und Erholung!

Durch regelmässige Fusspflege bleibt die Gesundheit der Füesse erhalten.

Ob Fusspflege, Nägel lackieren, oder Haarentfernung, in meiner Fusspflegepraxis in Ermenswil wird Ihnen neben einer fachkundigen Fusspflege ein vielfältiges Angebot an Dienstleistungen präsentiert.

Rufen Sie mich an, um einen Termin zu vereinbaren.


Daniela Ratano



Daniela Ratano
dipl. Fusspflegerin
Sonnenfeld 7
8734 Ermenswil
079 348 87 79

reicht werden. Und nun galt es abzuwarten...

Ziel mit hoher Bewertung erreicht
Nach detaillierter Prüfung der Unterlagen durch die Fachstelle und den Verein Zürcher Gemeindefachleute und Verwaltungsfachleute (VZGV) erfolgte im Sommer 2016 die erfreuliche Nachricht über die Zertifizierung. Anlässlich der ostschweizerischen Berufsbildnertagung anfangs September wurde im botanischen Garten in St.Gallen in festlicher Umgebung das Qualistar-Zertifikat überreicht.

Die Gemeinde Eschenbach freut sich sehr über das Zertifikat und darüber, damit zu den ersten Betrieben in der Ostschweiz zu gehören, die sich dieser Überprüfung unterzogen haben und erfolgreich zertifiziert wurden.

Kaufleute 2017

Die Gemeindeverwaltung freut sich über die Vergabe der beiden kaufmännischen Lehrstellen auf den Sommer 2017.



Neue Lernende: Sven Schubiger (Eschenbach) und Michelle Sennhauser (Walde)

Michelle Sennhauser aus Walde und Sven Schubiger aus Eschenbach werden ihre Verwaltungslehre im August des kommenden Jahres antreten. Die Mitarbeitenden von Gemeinde- und Schulverwaltung, Werkdienst freuen sich auf den jungen Nachwuchs.

IMPRESSUM



4. Jahrgang · 21. Oktober 2016

Herausgeberin

Gemeinde Eschenbach SG

Auflage

ca. 4'200 Exemplare

Redaktion

Gemeinderatskanzlei
Redaktion «Eschenbach aktuell»
Rosa Sciacca Gübeli, 055 286 15 52
Rickenstrasse 12
8733 Eschenbach

Inserate und Beilagen

redaktion@eschenbach.ch
Nicole Steiner, 055 286 15 56

Druck

Rüegg Druck GmbH, Eschenbach

Nächstes Heft / Annahmeschluss*

Nr. 15/2016: 11.11.2016 (*25.10.)

Weitere Informationen

www.eschenbach.ch › Kommunikation

Titelbild

www.fotolia.com

Anzeige



Medizinische Massage - in Praxis oder Domizil
Begleiten und Unterstützen
Produkte (Aloe Vera Forever, Nikken)

Neueröffnung in Eschenbach!

Freitag, 21. Oktober 2016 16:00 - 20:00 Uhr
Samstag, 22. Oktober 2016 10:00 - 14:00 Uhr

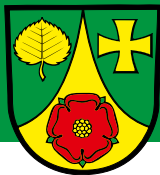
Schauen Sie unverbindlich vorbei und gewinnen Sie mit etwas Glück einen Geschenk-Gutschein für eine Massage.
Als Neukundin oder Neukunde erhalten Sie bei Ihrem ersten Auftrag einen **Rabatt von 10%**.

Ich freue mich auf Sie!

Manfred Utiger

eidg. med. Masseur FA SRK
079 546 10 33
Horebstrasse 9, 8733 Eschenbach
mani.utiger@gmx.ch www.naturalive.ch





In Anwendung von Art. 105 ff. des kantonalen Baugesetzes (sGS 731.1, abgekürzt: BauG) verfügt der Gemeinderat Eschenbach SG:

Erlass einer Planungszone

für das Grundstück Nr. 136E, Gwatt, Eschenbach

Grund der Errichtung einer Planungszone:

Planung einer städtebaulich vorzüglichen Gesamtüberbauung an dieser zentralen und wichtigen Lage im Dorf Eschenbach mit Erlass eines Gestaltungs- und Überbauungsplans über das ganze Grundstück Nr. 136E im Gebiet Gwatt/Schmerikonstrasse (Areal ehemalige Gärtnerei Rüegg).

Umfang und Dauer:

Die Planungszone gilt für das gesamte Grundstück Nr. 136E und dauert ab 24. Oktober 2016 bis ein rechtskräftiger Gestaltungs- und Überbauungsplan vorliegt, längstens bis 31. Oktober 2018. Die Dauer kann bei Bedarf verlängert werden.

Bausperre:

Der Planungszone kommt die Wirkung einer Bausperre zu, ausgenommen sind allfällige Abbrucharbeiten nach vorgängiger Bewilligung.

Rechtsmittel:

Innerhalb der dreissigtägigen Einsprachefrist vom 25. Oktober bis 23. November 2016 kann gegen den Erlass der Planungszone beim Gemeinderat Eschenbach schriftlich und begründet Einsprache erhoben werden. Einsprache, Rekurs und Beschwerde haben keine aufschiebende Wirkung (Art. 108 Abs. 3 BauG).

8733 Eschenbach, 21. Oktober 2016

Der Gemeinderat



Erteilung des Gemeindebürgerrechts

Der Gemeinderat Eschenbach hat in seiner Funktion als Einbürgerungsrat folgender Person das Gemeindebürgerrecht von Eschenbach SG erteilt:

Borovci-Sinani Liman, geb. 27.8.1982, und **Ganimete**, geb. 20.9.1985, mit der Tochter **Rina**, geb. 25.8.2005, kosovarische Staatsangehörige, wohnhaft an der Dorfstrasse 7, 8638 Goldingen

Das Aufgatedossier mit dem Einbürgerungsbeschluss liegt während 30 Tagen, d. h. **vom 24. Oktober bis 22. November 2016**, beim Sekretariat der Gemeinderatskanzlei, Büro 17, in der Gemeindeverwaltung Eschenbach öffentlich auf. In Eschenbach Stimmberechtigte können während der Auflagefrist Einsicht ins Dossier nehmen und gegen den Einbürgerungsbeschluss beim Gemeinderat Eschenbach schriftlich und begründet Einsprache erheben.

8733 Eschenbach, 21. Oktober 2016

Der Gemeinderat

Lehrplan Volksschule

Einführung und Umsetzung an den Schulen Eschenbach – Mit Beginn des Schuljahres 2017/18 tritt bekanntlich der Lehrplan Volksschule (Lehrplan 21) in Kraft.

Die Lehrerinnen und Lehrer der Schulen Eschenbach befassen sich bereits seit Sommer 2015 mit dem neuen Lehrplan. Aktuell arbeiten sie mit den Schulleitungen zusammen an der konkreten Umsetzung. Die internen Weiterbildungen im November 2016 und März 2017 sind den Themen «kompetenzorientierter Unterricht», «Unterrichtsformen» und «Beurteilung» gewidmet. Besondere Aufmerksamkeit verdienen auch die internen Absprachen zwischen den drei Zyklen resp. Stufenübergängen.

Bereits seit diesem Schuljahr erlernen die Schülerinnen und Schüler der 1. und 2. Klasse die Basisschrift, welche die Schnüerlischrift abgelöst hat. Auch das Musiklehrmittel «Musaik», welches den Standards des Lehrplans entspricht, ist bereits reger in Gebrauch.

Voraussichtlich zu Beginn des zwei-

ten Semesters (Februar 2017) wird die Schule einen öffentlichen Eltern-Informationsabend zum Lehrplan Volksschule durchführen.

Schulhaus St. Gallenkappel – neue Aula im Dachgeschoss

In den letzten Monaten wurde das «untere Schulhaus» in St. Gallenkappel saniert. Nebst der Fassadenrenovation wurde im ehemaligen Estrich des Schulhauses eine Aula eingebaut. Diese soll künftig vor allem dem Schulbetrieb aber auch Vereinen als Allzweckraum zur Verfügung stehen.

Neue Aula im Schulhaus St. Gallenkappel



Die Räumlichkeit wird nächstens im Reservationssystem der Politischen Gemeinde aufgeschaltet.

Schmierereien im Bereich der Schulanlagen

So schön die letzten Herbsttage waren, so zieht es im Bereich der Schulanlagen auch immer wieder ungebundene Gäste an.

Trotz ständigen Kontrollgängen des Sicherheitsdienstes und der regionalen Polizeiorgane gehören die Verunreinigungen und teilweise auch Schmierereien fast schon zum unerfreulichen Teil des Schulalltags. Als jüngstes Beispiel sei hier der Kindergarten Ausserdorf in Eschenbach genannt, bei welchem nach den abendlichen Gelagen allerlei Abfall zurückgelassen wird. Zudem wurde im Bereich der aufgemalten «Bremer Stadtmusikanten» die Fassade mutwillig beschädigt.

Beschädigte Fassade im Kindergarten Ausserdorf



Die Bevölkerung wird gebeten, bei allfälligen Beobachtungen direkt die Polizeistation Uznach zu konsultieren. Besten Dank.

Anzeige

YOGA

für Frauen & Männer

Gruppenlektionen • Workshops • Personal Yoga

Kostenlose Probelektion

Aktuell: Einführungskurs für Yoganeugierige am Samstag, 5. November 2016. Jetzt anmelden!

Freie Lektionswahl mit allen Abos.

www.sandraschuler.ch

Yoga individuell
Sandra Schuler

Yoga individuell
Sandra Schuler
info@sandraschuler.ch

Tunnelstrasse 4
8732 Neuhaus
079 750 39 20

Zu vermieten

**zwei
3 1/2 – Zimmer-Wohnungen
mit Balkon
im Dorf Goldingen**

Neu ausgebaute, komfortable Wohnungen im ehemaligen Gemeindehaus in Goldingen mit eigenem Waschturm (W/T), Glaskeramikherd, Kellerabteil und Garderobenschränke im UG

- Mietzins Fr. 1300.- + Fr. 200.- NK
- 2 Parkplätze pro Wohnung, pro Platz Fr. 50.-
- Bezug: Ab sofort möglich

Informationen und Auskünfte

Gemeindeverwaltung Eschenbach
Abteilung Liegenschaften + Strassen
Hansjörg Hunziker
Rickenstrasse 12, 8733 Eschenbach

Direktwahl: 055 286 15 46
Mail: hansjoerg.hunziker@eschenbach.ch

Todesmeldungen



Rickli-Rutz, Verena Ida, Eschenbach, geboren am 19. August 1926, gestorben am 22. September 2016

Gübeli-Eicher, Martha, St. Gallenkappel, geboren am 3. Januar 1939, gestorben am 23. September 2016

Waldvogel-Imhof, Klara Viktoria, Eschenbach, geboren am 18. Juni 1929, gestorben am 23. September 2016

Gubser-Mächler, Lisette Karolina, Eschenbach, geboren am 4. September 1931, gestorben am 6. Oktober 2016

Wäspi, Oskar, St. Gallenkappel, geboren am 17. August 1928, gestorben am 10. Oktober 2016

Brühlmann, Josef, Goldingen, geboren am 4. März 1925, gestorben am 12. Oktober 2016



«Morgenstimmung», Bild aufgenommen von Hansjörg Hunziker, Goldingen

Anzeige

Bequeme Betten ...
... sind vom Bettenfachgeschäft

E wie Erholung
M wie Matratze
B wie Beratung
R wie Rüti
U wie Umtauschrecht

Embru-Werke AG
Rapperswilerstrasse 33
CH-8630 Rüti ZH

T +41 55 251 15 15
bfg@embru.ch
www.embru.ch

embru
möbel ein leben lang

Anzeigen

Buchtipp

von Erika Bärlocher

Totenlied von Tess Gerritsen

Eine verstörende Melodie, ein tragisches Schicksal, ein tödliches Geheimnis...

Von einer Italienreise bringt die Violinistin Julia Ansdell als Souvenir ein altes Notenbuch mit nach Hause. Es enthält eine handgeschriebene, bislang völlig unbekannte Walzerkomposition. Julia ist fasziniert von dem schwierigen Stück, doch jedes Mal, wenn sie die aufwühlende Melodie spielt, geschehen merkwürdige Dinge. Etwas Böses geht von dem Walzer aus, etwas, was das Wesen von Julias dreijähriger Tochter auf beunruhigende Weise zu verändern scheint. Weil niemand ihr Glauben schenkt, reist Julia heimlich nach Italien, um nach der Herkunft der mysteriösen Komposition zu forschen ...

Der Thriller verlässt gewohnte Krimibahnen und verschränkt auf verblüffende Art Vergangenes und Gegenwart.

Gemeindebibliothek Eschenbach
Rapperswilerstr. 12, Eschenbach
Montag 18–20 Uhr | Mittwoch
14–17 Uhr | Samstag, 9–12 Uhr

(während den Schulferien jeweils samstags geöffnet)

Oberholzer Sanitär AG
Lenzikon 27
8732 Neuhaus
Tel. 055 282 11 76

25
JAHRE
QUALITÄT

OBERHOLZER
SANITÄR SOLAR

Wärmepumpenboiler eine geniale Idee

Ersetzen Sie jetzt Ihren Elektroboiler gegen einen Wärmepumpenboiler zu einem sehr attraktiven Preis und profitieren Sie von einem Förderbeitrag von Fr. 1000.00 im Kanton St.Gallen. Gleichzeitig sparen Sie bis zu 50 % Stromkosten.

Weitere Vorteile
Abwärmenutzung, Entfeuchtet z.B. Keller, kühlt Lagerräume und Keller u.v.m.
Auch mit integriertem Wärmetauscher erhältlich für die Einbindung in eine andere Wärmequelle

Rufen Sie uns umgehend an, wir beraten Sie gerne

Weitere Angebote und detaillierte Beschreibung finden Sie auch unter www.oberholzer-sanitaer.ch

www.oberholzer-sanitaer.ch • info@oberholzer-sanitaer.ch • Fax 055 282 23 56

CREATIV-PLANBAU

www.creativ-planbau.ch

Exklusive Ideen inklusive!

MUSIG
I DE BEIZ

Restaurant

ADLER
Eschenbach

FREITAG
28. OKTOBER

20.00
UHR

Auszeichnung

Siegerkäse aus dem Goldingertal

Dass der beste Käse aus der Schweiz stammt, ist hinlänglich bekannt. Einige der besten der Besten sogar aus dem Goldingertal. Liegt es am Käser, an der Milch oder am schönen Tal?

1. Platz beim Swiss Cheese Award

Markus Sutter von der Käserei Egligen hat nach 2012 bereits zum zweiten Mal die höchste Auszeichnung für den besten Rohmilch-Tilsiter der Schweiz entgegen nehmen dürfen. Gleich doppelt prämiert wurde ein weiterer Käser aus dem Goldingertal. Für seinen Sbrinz AOP erhielt Samuel Trachsel von der Käserei Walde die Silbermedaille und mit dem «Tonstein» belegte er den sechsten Platz.

Goldvreneli für Appenzeller

Bei der Appenzeller Käse-Auszeichnung werden monatlich Punkte vergeben. Nur wer jeden Monat die höchste Wertung erreicht, gehört zu den zehn besten Appenzeller-Produzenten und darf das Goldvreneli entgegennehmen. Wisi Pfister von der Käserei Pfister, Goldingen, hat in diesem Jahr diese Auszeichnung erreicht. Er durfte seinen Appenzeller somit sogar an der Käse-Weltmeisterschaft, die dieses Jahr in Wisconsin (USA) über die Bühne ging, präsentieren.

Gold und Bronze an der internationalen Alpkäseolympiade

Auch beim Alpkäse gibt es internationale Titelkämpfe. Die beiden Äpler Reto und Corina Blöchlinger aus Goldingen durften mit ihrem Alpkäse von der Alp Schanerberg Gold und zweimal Bronze mit nach Hause nehmen.

Um Spitzenkäse herzustellen braucht es Käser, die ihr Handwerk verstehen und gute, qualitativ hochstehende Milch. Die Erfolge beweisen, dass das Goldingertal beides zu bieten hat. Der Verein Goldingertal Eschenbach gratuliert den erfolgreichen Käsern.

Holzsymposium im Atzmännig

Am Samstag, 22. Oktober 2016 dreht sich im Atzmännig alles rund um das Thema Holz. Für Klein bis Gross wird ein Programm zu bestaunen sein, welches sicherlich allen Spass machen wird.

Programm

- 10-16 Uhr: Skulpturen schnitzen mit Motorsäge (mit CH-Meister Thomas Jud)
- 10-16 Uhr: Ausstellung + Holz schnitzen
- 10-16 Uhr: Erlebnisparscours Holz
- 10-16 Uhr: Geschicklichkeitsspiel mit Forstmaschine
- 10-16 Uhr: Marktbetrieb mit Direktvermarktern aus dem Goldingertal
- 11-12 Uhr: Timber Sport Show
- 14-15 Uhr: Timber Sport Show
- 16 Uhr: Gebotsrunde der Holzskulpturen



Käse-Verkauf

Chäslädli – Käserei Sutter, Egligen/ Goldingen
Täglich ganztags geöffnet, Sonntag Selbstbedienung

Bei der Käserei Pfister in Goldingen und der Käserei Trachsel in Walde kann jeweils am Vormittag und am Abend Käse gekauft werden.

Der Alpkäse ist bei der Prima Goldingen, Dorfmetzg Laupen und Buuremetzg Thürig erhältlich.

Weitere Informationen zu den Käsereien im Goldingertal unter www.goldingertal.ch > Käserei

- 16.30 Uhr: Ende der Veranstaltung

Weitere Informationen auf www.atzmaennig.ch.



Atzmännig-Markt Sa/So 22./23. Okt.

Produkte aus Goldingertal Eschenbach
Talstation Atzmännig, bei guter Witterung



GOLDINGERTAL
ESCHENBACH
www.goldingertal.ch

Anzeige



BÄCHTIGER
Bäckerei - Konditorei
Lebensmittel
Ermenswil

Stets e Sünd wert... üsi husgmachte Gipfeli!

beck-baechtiger@bluewin.ch
www.beck-baechtiger.ch / 055 282 11 06




Herbstvortrag

Donnerstag, 27. Oktober 2016, 20.00 Uhr
Aula Oberstufenschule Breiten, Eschenbach

**Humor als Steigerung
Ihrer Lebensfreude**

Mary Krebs & Leo Bär, zertifizierte Humorcoachs KICK-Institut Zürich

Das Leben ist oft sehr hektisch und angespannt. Ein ressourcenorientierter Fokus, ein Lächeln oder herzhaftes Lachen tut der Seele gut!

Wie wir unseren Tag beginnen und **wie** wir die Ereignisse des Tages erleben, beziehungsweise unsere Herausforderungen meistern, ist entscheidend für unser Wohlbefinden und unsere Gesundheit.

Lernen Sie spannende Methoden, Techniken und Denkweisen kennen, welche Sie dann nach Gusto in Ihren persönlichen Alltag übernehmen können.

Nach dem Vortrag offeriert Ihnen der Spitex-Verein einen Apéro.

Wir freuen uns auf Ihren Besuch und heissen Sie herzlich willkommen!

SPITEX-VEREIN
Eschenbach, Goldingen, St. Gallenkappel, Schmerikon

Anzeige



Lukas Fust
Leiter Niederlassung, T 055 286 46 01



René Schmidli
Berater Privatkunden, T 055 286 46 02

Meine ersten Ansprechpartner.

Seit 148 Jahren und davon bereits 38 Jahre in Eschenbach garantiert die St.Galler Kantonalbank eine hohe Kontinuität und Verlässlichkeit. Ob nachhaltige Vermögensbewirtschaftung, durchdachte Finanzpläne für eine entspannte zweite Lebenshälfte oder überzeugende und preiswerte Lösungen zur Finanzierung von Wohneigentum: Wir erfüllen unsere Aufgaben seit eh und je mit viel Engagement und Gespür für die Menschen und die KMU in unserer Region. Für das, was sich in der Vergangenheit ausgezahlt hat, werden wir uns auch in Zukunft einsetzen. So können wir mit Ihnen weiterhin gemeinsam wachsen.

Die St.Galler Kantonalbank in Ihrer Nähe:
Rickenstrasse 1, 8733 Eschenbach

Gemeinsam wachsen.  **St.Galler
Kantonalbank**

Anzeigen



ZISAG
HOLZBAU

Zisag Holzbau GmbH
Industrie Churzhaslen
8733 Eschenbach
Tel. 055 286 40 20
www.zisag-holzbau.ch
info@zisag-holzbau.ch

**Holzbau
Elementbau
Neubau
Umbau / Sanierung
Innenausbau**

fit+gesund
Industrie Churzhaslen
8733 Eschenbach

- Bodyforming
- fitdankbaby®
- Pilates
- Kreativer Kindertanz
- Aerodance
- Yoga
- Schwangerschaftsyoga
- Mouna Aerial Yoga
- Massagen & Therapien
- Räumlichkeiten



www.fitgesund.ch

BIS ZU **90%**
WENIGER BLENDUNG*



DER ABEND KOMMT. DIE BRILLE BLEIBT.
EyeDrive® - die neue Sehklasse

www.eyedrive.ch

Mode rund ums Auge



bopp optik
8733 Eschenbach
Walter J. Bopp

JETZT TESTEN!
Vereinbaren Sie einen Beratungs Termin

Kirchgass 2 Tel. 055 282 55 88
8733 Eschenbach Fax. 055 282 55 89
w.bopp@bluewin.ch Mobil 079 343 73 31



**Konzept
Bau
Bepflanzung
Pflege**

**Garten
Holenstein**

Das Beste für Ihren Garten

Garten Holenstein AG Dionysstrasse 37 8645 Rapperswil-Jona
info@gartenholenstein.ch 055 224 24 70 www.gartenholenstein.ch



TEPPICH CV-BELÄGE

DER BODEN ZUM WOHNFÜHLEN
Die Bodenfachleute mit Ideen

PARKETT KORK

möbelrüegg

Rapperswilerstrasse 2 8733 Eschenbach
055 282 11 51 moebel.rueegg@bluewin.ch

die boden fachleute

Verkehrsverein
St. Gallenkappel

4. Herbstwanderung

Samstag, 29. Oktober 2016

Besammlng: 8.20 Uhr
 Wo: Spielplatz St. Gallenkappel
 Abmarsch: 8.30 Uhr, bei jedem Wetter
 Marschzeit: ca. 3 Std.
 Leitung: Priska Raymann

Im Anschluss an die Rund-Wanderung offeriert der Verkehrsverein einen Apéro. Wir freuen uns auf zahlreiche Teilnehmer! Jung & Alt!

www.vsgk.ch

IG SPORTANLAGEN
Wir sagen Ja!



RÄBELIECHTLI-UMZUG

ERMENSWIL

FREITAG, 04. NOVEMBER 2016
START BEIM EHEM. SCHULHAUS 18.00 UHR
APÉRO/KÜRBISSUPPE 18.45 UHR

AUF IHREN BESUCH FREUT SICH DER VEREIN PRO ERMENSWIL [proermenswil](http://proermenswil.ch)

Anmeldung Adventsmarkt Goldingen

Alle Anbieter von Handwerk und Kulinarischem der Region sind eingeladen, sich für den diesjährigen Goldinger Adventsmarkt vom 27. November 2016 anzumelden.

Anmeldungen bis 10. November 2016 bei:
 Manuela Bertschinger, T: 079 305 04 66
manuela@kreativemanu.ch

Weitere Infos unter www.goldingertal.ch > Märkte




& Bäuerinnen- und Landfrauenvereinigung Goldingen

Liebe Frauen, wir freuen uns aufs gemeinsame „Zmörgelä bim Beck Steiner“

am Donnerstag, 10. November 2016, um 9 Uhr !

Anmeldungen nehmen gerne entgegen:
 Ursi Rüegg, 055 284 12 00, auhof@bluewin.ch oder
 Maria Rüegg, 055 284 10 57, rueegg-rusch@bluewin.ch

Meldet euch doch auch gleich für die Fahrt an den Christkindlimärt nach Konstanz vom 08. Dezember 2016 an!

Weitere Infos:
www.fmg8638.jimdo.com oder www.baeuerinnen.jimdo.com

Ständli auf dem Dorfplatz

Freitag, 11.11.2016 um 19:30 Uhr

Zur alljährlichen Fasnachtseinstimmung laden wir Sie herzlich zu unserem Ständli ein.

Dorfplatz Goldingen vor dem Gasthaus zum Rössli




Wir freuen uns auf Sie!
 Guggenmusik Goldsprenger

Aktion Weihnachtspäckli 2016

Gerne nehmen wir Ihr Päckli entgegen am

Samstag, 13.11.2016 8.00- 17.00 Uhr
 Samstag, 20.11.2016 8.00- 17.00 Uhr
 Mittwoch, 24.11.2016 8.00- 17.00 Uhr



Familie Markus und Claudia Haller
 Rapperswilerstrasse 21a
 8733 Eschenbach

Unter www.weihnachtspackli.ch finden Sie Informationen über die Packliste für Erwachsene und Kinder.

**Räbeliechtli-
Umzug Goldingen**



Am traditionellen Räbeliechtli-Umzug möchten wir wieder gemeinsam einen tristen Novemberabend mit unseren Lichtern erhellen und so viel Freude verbreiten. Wir tragen unsere selbst geschnitzten Räben (oder Laternen) durch die dunklen Strassen und lassen sie leuchten. Nach dem Umzug offerieren wir allen Teilnehmenden beim Schulhaus einen wärmenden Punsch.

Datum: Samstag, 5. November 2016
 Mitbringen: selbst geschnitzte Räben (oder Laternen)
 Anmeldung: nicht notwendig
 Auskunft: Monika Blöchliger, Tel. 055 284 11 28

WINTERFIT



öffentliches Turnen für Jung und Alt

**7.Nov/21.Nov/5.Dez/9.Jan/
23.Jan/6.Feb/20.Feb**

Ort: Turnhalle St.Gallenkappel
 Zeit: jeweils am Montag, 20.00-21.30 Uhr
 Teilnehmer: für jedermann/-frau
 Kosten: Erwachsene Fr. 5.—
 Kinder bis 16 Jahre Fr. 3.—

Wir freuen uns auf viele Winterfitler
Damenturnverein St.Gallenkappel

**Räbenliechtliumzug Eschenbach
am 11. November 2016**

Start um **17:30 Uhr**, bei der **Turnhalle Breiten**
NEU Es sollen bitte alle Personen, welche am Umzug mitlaufen, in irgendeiner Form ein Licht / eine Laterne tragen.

Während des Umzuges wird auf der Umzugstrecke die öffentliche Strassenbeleuchtung ausgeschaltet.

Route: Schulhaus Breiten – Mühlestrasse – Blessmühlestrasse – Im Schönen-weg – Schönenweg – Pension Mürtschen – Ende: Schulhaus Kirchacker

Besten Dank für Ihr Verständnis,
 Familientreff Eschenbach



12./13. November 2016

Turnhalle St.Gallenkappel

**Theater z'Chappele
„d'Jugendsünd“**

Eine Neuauflage der Komödie „s'Verlägeheitskind“

Samstag 12.11.16
 ab 18.30h Nachtessen

20.00h musikalischer
 Auftakt Männerchor

20.30h Theateraufführung

Sonntag 13.11.16
 Ab 11.30h Mittagessen

13.00h musikalischer
 Auftakt Männerchor

13.30h Theateraufführung

Unihockey Plauschturnier

**Samstag 26. November 2016
Dortreff Eschenbach**

Infos und Anmeldung unter
www.uhc-eschenbach.ch

UNIHOKEY PUR
 DJ & BARBETRIEB

**Samichlaus
Eschenbach 2016**

Ich bin in folgenden Ortschaften unterwegs:
 Eschenbach, Ermenswil, Lütschbach, Diemberg, Bürg und Neuhaus

Chlauseinzug: So 27. November, ab 17 Uhr
 Ab Bürgstrasse bis Oberstufe Breiten

Familienbesuche nach dem Einzug
 28.11. – Fr. 2. Dez.

**Anmeldung bis
Freitag, 18. November 2016**

www.samichlaus-eschenbach.ch



21. Oktober bis 11. November 2016

Datum	Zeit	Anlass	Lokalität	Organisator
22.10.	10:00	Holzsymposium Atzmännig	Atzmännig	Sportbahnen Atzmännig
22.10.	10:30	Atzmännig-Markt	Atzmännig Talstation	Verein Goldingertal Eschenbach
23.10.	10:30	Atzmännig-Markt	Atzmännig Talstation	Verein Goldingertal Eschenbach
25.10.		Muki-Treffen	Mehrzweckraum Schulhaus	Muki-Frauen Goldingen
25.10.	14:00	Geschichtenhöck im Advent	Generationenhaus	Ökumenische Arbeitsgruppe
26.10.	13:00	Mamis freier Nachmittag	Mehrzweckraum Schulhaus	FG Goldingen
26.10.	16:00	Spieletreff für Kinder	Kath. Pfarreiheim Eschenbach	Kath. Pfarrei Eschenbach
27.10. / 04.11.		Herbstimpulse 2016	Klangschmiede / Rothuus	FG Goldingen
27.10.	14:30	Eucharistiefeier mit Krankensalbung	Kath. Kirche, Eschenbach	Kath. Pfarrei Eschenbach
27.10.	20:00	Herbstvortrag	Aula Oberstufenschule Breiten	Spitex-Verein
28.10.	19:00	Raclette-Obig	Atzmännig (unterhalb Sesselbahn)	SC Goldingen
29.10.	08:30	4. Herbstwanderung	Spielplatz St. Gallenkappel	Verkehrsverein St. Gallenkappel
29.10.	18:00	Raclette-Obig	Atzmännig (unterhalb Sesselbahn)	SC Goldingen
29.10.	19:30	Lottomatch	Turnhalle St. Gallenkappel	Snow Bike Team Atzmännig
29.10.	20:00	Martin O. «Der Mausiker»	Dortreff	Kulturkommission
31.10.	20:00	Monatsübung	Werkdienstgebäude	Samariterverein Eschenbach u.U.
01.11.	09:00	Festgottesdienst zu Allerheiligen	Kath. Kirche, Eschenbach	Kath. Pfarrei Eschenbach
01.11.	14:00	Totengedenkfeier an Allerheiligen	Friedhof Eschenbach	Kath. Pfarrei Eschenbach
01.11.	19:30	Vortrag Syrien	Generationenhaus	Evang. Kirchgemeinde Uznach u.U.
02.11.	16:30	Blutspende-Aktion	Dortreff	Samariterverein Eschenbach u.U.
04.11.	12:00	Senioren-Mittagstisch	Rest. Kapelle, 055 284 17 44	Comelia Furrer Müller
04.11.	18:00	Räbeliechtl-Umzug Ermenswil	Start beim Schulhaus	Verein Pro Ermenswil
04.11.	20:15	Herbstversammlung	Brustenegg-Hütte Atzmännig	SC Goldingen
05.11.		Räbeliechtl-Umzug	Umgebung Dorf Goldingen	FG Goldingen
05.11.	13:30	6. Instrumentenparcours	Turnhalle St. Gallenkappel	Musig Chappelle
08.11.	12:00	Senioren-Mittagstisch	Gasthaus zum Rössli, Goldingen	Pro Senectute
10.11.		"Zmörgele" beim Beck Steiner	Beck Steiner, Eschenbach	FG Goldingen
10.11.	14:00	Spieletreff für Erwachsene	Pfarreiheim Eschenbach	Pfarrei Eschenbach
11.11.		Betriebsbesichtigung	Baumann Federn AG	Gewerbe Eschenbach
11.11.	17:30	Räbeliechtl-Umzug	Schulhaus Breiten, Eschenbach	Familientreff Eschenbach
11.-12.11.		Nothelferkurs	Werkdienstgebäude	Samariterverein Eschenbach u.U.

Entsorgungsinformationen auf Seite 10.

Anzeige



HAUSTECHNIKSERVICE M. OBERHOLZER GMBH

Markus Oberholzer

Bauwilerweg 3
8735 St. Gallenkappel

Telefon 079 953 10 65
info@haustechnik-oberholzer.ch
www.haustechnik-oberholzer.ch

Jeder Tropfen zählt, Wasser ist kostbar!