



Freitag, 15. Januar 2016 ♦ 4. Jahrgang ♦ Ausgabe Nr. 1

# eschenbach

Amtliches Publikationsorgan der Gemeinde Eschenbach SG

*aktuell*

ab Seite 2

## Herzlich willkommen! Neue Kommissionsmitglieder Umfrage



«Aschenbrödel»  
in Eschenbach

Seite 17



Lehrstelle im  
Werkdienst

Seite 21



Narrenzeit in  
Eschenbach

Seite 26

# «Kopfsalat»

Liebe Eschenbacherinnen und Eschenbacher



Ich darf annehmen und hoffen, dass Sie gemütlich, festlich ins neue Jahr 2016 hinübergerutscht sind oder dass Sie vielleicht wie immer in den ersten Tag des Jahres «hineingepfust» haben. So oder so wünsche ich

Ihnen allenthalben nur das Beste im neuen Jahr. Ich habe gelesen und sagen hören, dass schweizweit jede Person über die Festtage statistisch gesehen rund ein halbes Kilo zugenommen hat. Wenn ich das so überschlagsmässig rechne, wären das bei rund acht Millionen Einwohnern satte vier Millionen Kilo oder dicke viertausend Tonnen. Phu, eine unglaubliche Gewichtszunahme, die sich da sicher unbemerkt angesammelt hat und vielleicht mit Kopfsalat wieder abgespeckt werden kann. Ich weiss einfach aus eigener Erfahrung, nur schon angemacht mit französischem Dressing wird das bereits schwierig!

Ein ganz anderer «Kopfsalat» wird in den nächsten Wochen wieder die Strassenzüge im ganzen Kanton St. Gallen zieren. Sie wachsen in Bälde wieder wie Pilze aus dem Boden, einer schöner als der andere. Ja, die Kantonsratswahlen stehen an und so manch einer oder, was sag ich, fast alle Kandidaten zeigen sich dann schlank und rank, gut frisiert, von der besten Seite auf einem grossflächigen Plakat am Strassenrand aufgestellt und an Häuser- und Scheunenwänden aufgehängt. Die politische Arbeit und das Engagement zugunsten der Gemeinschaft sind ganz wichtig. Es braucht Parlamentarier, welche die Interessen des Volkes und der Region vertreten. Wir sind darum auch ganz glücklich, dass aus unserer Gemeinde gleich zwölf Kandidaten ins Wahlkampfrennen steigen.

Ich möchte Sie ermuntern, dem einen oder anderen Ihre Stimme zu geben, damit unsere direkte Verbindung zur Kantonshauptstadt, unser direkter Draht ins Regierungsgebäude, erhalten bleibt. Und ja, hoffen wir, dass dieser «Kopfsalat» die Kandidierenden nicht schlank macht. Denn politisch etwas «Fleisch am Knochen» dürften sie schon haben.

Josef Blöchlinger, Gemeindepäsident

## Herzlich willkommen, Reto Gubelmann!

**Der Gemeinderat hat an seiner letzten Sitzung das neue Ratsmitglied Reto Gubelmann in seiner Runde willkommen geheissen und sich im Rahmen derselben Sitzung konstituiert.**

Nach dem «historischen» Resultat (1291 Stimmen) erfolgte der Einstieg in die Ratsarbeit noch im alten Jahr mit der Übernahme der Ressorts und Aufgaben gemäss Konstituierung an der Sitzung vom 22. Dezember 2015.

Reto Gubelmann übernimmt mit einer Ausnahme alle Kommissionen und Delegationen seiner Vorgängerin Trudy Dähler.

### Kommissionen

- Umweltkommission
- Wasserversorgungskommission

### Delegationen

- Abwasserverband ARA Eschenbach (Verwaltungsrat)
- ZV KVA Linthgebiet
- ZV KSGL



Reto Gubelmann, Mitglied des Gemeinderats

Die Delegation im Spitex-Verein übernimmt für den Rest der Amtsdauer 2013/16 Vizepräsident Cornel Aerne.

Reto Gubelmann seinerseits bedankt sich bei der Bevölkerung und beim Rat für das entgegengebrachte Vertrauen und freut sich auf seine neuen Aufgaben im Gemeinderat Eschenbach.

### Vizepräsidium

Zur besseren Gewährleistung der Stellvertretung bei Abwesenheiten des Gemeindepäsidenten werden jeweils zwei Vizepräsidenten gewählt, die beide zur rechtsgültigen Unterzeichnung im Namen der Politischen Gemeinde bzw. des Gemeinderats ermächtigt sind. Für den Rest der Amtsdauer wurde deshalb auch das Vizepräsidium neu orga-

## IMPRESSUM

### Eschenbach aktuell

4. Jahrgang · 15. Januar 2016

#### Herausgeberin

Gemeinde Eschenbach SG

#### Auflage

ca. 4'200 Exemplare

#### Redaktion

Gemeinderatskanzlei  
Redaktion «Eschenbach aktuell»  
Rosa Sciacca Gübeli, 055 286 15 52  
Rickenstrasse 12  
8733 Eschenbach

#### Inserate und Beilagen

redaktion@eschenbach.ch  
Nicole Steiner, 055 286 15 56

#### Druck

Rüegg Druck GmbH, Eschenbach

#### Nächstes Heft / Annahmeschluss\*

Nr. 2/2016: 05.02.2016 (\*26.01.)

#### Weitere Informationen

www.eschenbach.ch › Kommunikation

#### Titelbild

www.istockphoto.com



nisiert, da Trudy Dähler Vizepräsidentin II war.

- Vizepräsident I: Aerne Cornel (bisher)
- Vizepräsidentin II: Hatt Gisela

Die Verantwortlichkeiten der restlichen Gemeinderatsmitglieder bleiben sich gleich, siehe auch [www.eschenbach.ch](http://www.eschenbach.ch) › Politik.

### Neue Mitglieder in der Feuerschutzkommission

**An seiner letzten Sitzung hat der Gemeinderat vier neue Mitglieder in die Feuerschutzkommission gewählt und einen neuen Materialwart-Stellvertreter ernannt.**

Mit dem Rücktritt von Thomas Felber als Kommandant der Betriebsfeuerwehr der Baumann Federn AG und dem Rücktritt des Vize-Kommandanten II der Feuerwehr Eschenbach, Patrick Oberholzer, galt es, für die Feuerschutzkommission neue Mitglieder zu wählen. Gemäss Feuerschutzreglement besteht die Feuerschutzkommission nämlich aus mindestens vier und höchstens sieben Mitgliedern, wovon der Kommandant und der Vizekommandant der Feuerwehr

Eschenbach sowie der Kommandant der Betriebsfeuerwehr der Baumann Federn AG von Amtes wegen automatisch der Kommission angehören. Der Feuerschutzbeamte und der Kaminfegermeister sind ebenfalls Mitglieder der Feuerschutzkommission, mit beratender Stimme.

Die Feuerschutzkommission hat dem Gemeinderat beantragt, folgende Personen neu als Mitglieder der Feuerschutzkommission zu wählen:

- Andreas Steiger, Eschenbach, Vize-Kommandant Feuerwehr Eschenbach
- Ricardo Schällibaum, Jona, Kommandant Betriebsfeuerwehr Baumann Federn AG
- Patrick Oberholzer, Walde, Mitglied und ehemaliger Vize-Kommandant II
- Thomas Eisenring, St. Gallenkappel, Kaminfegermeister, Mitglied mit beratender Stimme

Der Gemeinderat hat die vorgeschlagenen Personen in ihrer jeweiligen neuen Funktion per 1. Januar 2016 gewählt. Die Wahl gilt für den Rest der laufenden Amtsdauer 2013/16.

#### Neuer Materialwart-Stellvertreter

Weiter hat der Gemeinderat einen

neuen Materialwart-Stellvertreter ernannt. Mit dem beruflichen Wechsel von Thomas Felber in den Werkdienst der Gemeinde Eschenbach ergibt sich für die Feuerwehr die ideale Möglichkeit, ihn als Kenner der Feuerwehr als Materialwart-Stellvertreter einzusetzen. Er übernimmt diese Aufgabe von Werkdienstmitarbeiter Ignaz Keller, der kein Feuerwehrdienstleistender ist.

### Neue Mitglieder auch in der Kommission Jugend und Freizeit

**Die Kommission Jugend und Freizeit hat dem Gemeinderat zwei neue Mitglieder zur Aufnahme vorgeschlagen, Eveline Wiederkehr-Steiner (Mutter zweier Kinder) und Maurus Haselbach (Student). Diese wurden vom Gemeinderat gewählt.**

Die Kommission Jugend und Freizeit startete in der vereinigten Gemeinde Eschenbach am 1. Januar 2013 mit acht Mitgliedern. Gemäss Aufgabenprofil sollte sie sechs bis acht Mitglieder umfassen. Seither sind drei Mitglieder aus der Kommission zurückgetreten, welche es nun zu ersetzen galt. Nebst den fünf



## HAUSTECHNIKSERVICE M. OBERHOLZER GMBH

Markus Oberholzer

Bauwilerweg 3  
8735 St. Gallenkappel

Telefon 079 953 10 65  
[info@haustechnik-oberholzer.ch](mailto:info@haustechnik-oberholzer.ch)  
[www.haustechnik-oberholzer.ch](http://www.haustechnik-oberholzer.ch)

Jeder Tropfen zählt, Wasser ist kostbar!

aktuellen Mitgliedern Gisela Hatt (Präsidentin), Vreny Alfano, Katharina Koch, Ivo Kuster und Karl Saxer und dem Akteur, Roman Gubler, wurden zwei neue Mitglieder in die Kommission gewählt.

Der Gemeinderat heisst Eveline Wiederkehr-Steiner und Maurus Haselbach in der Kommission Jugend und Freizeit herzlich willkommen.

### Zwischenrevision erfolgreich bestanden

**Die unangemeldete Zwischenrevision bei der Gemeindeverwaltung, der Schulverwaltung, der beiden Altersheime sowie der Gemeindebibliothek gab zu keinen besonderen Bemerkungen Anlass.**

Gestützt auf Art. 34 der Verordnung über den Finanzhaushalt der Gemeinden haben die Gemeinderäte Gisela Hatt und Martin Rüegg am 30. November bzw. 7. Dezember 2015 bei sämtlichen Amtsstellen der Gemeindeverwaltung sowie bei der Schulverwaltung, den Altersheimen Pension Mürtschen\*\*\* und Berg und der Bibliothek eine unangemeldete Zwischenrevision durchgeführt. Die Zwischenrevision ergab, dass per Stichtag die Buchhaltung nachgeführt ist, dem Einzug der Forderungen die notwendige Beachtung geschenkt wird und die für den Zahlungsbedarf nicht benötigten Gelder angelegt oder zur Reduktion der Schulden verwendet werden. Alle Bestände der Kassen, Bank- und Postcheckkonten stimmten mit den Einträgen und Belegen überein. Die Wertschriftenverwaltung wurde stichprobenweise kontrolliert und für in Ordnung befunden.

### Schulhaus St. Gallenkappel: Bauabrechnung Sanierung sanitäre Anlagen

**Der Gemeinderat hat von der Bauabrechnung der Toilettensanierung im Schulhaus St. Gallenkappel Kenntnis genommen. Das Budget wurde unterschritten.**

Im Schulhaus St. Gallenkappel sind die Toilettenanlagen saniert und im Bereich der Lehrgarderobe eine behindertengerechte Toilette realisiert worden. Im Voranschlag der Investitionsrechnung 2015 wurden Fr. 143'000 dafür vorgesehen. Dieser Kredit konnte unterschritten werden.

Posten	Fr.
Kostenvoranschlag	143'000.00
Schlussabrechnung	133'759.55
Minderkosten	9'240.45

### Privater Sicherheitsdienst ab 1. April 2016 wieder in Eschenbach tätig

**Der Gemeinderat hat dem privaten Sicherheitsdienst Seewache AG, Pfäffikon SZ, den Auftrag für die privaten Sicherheitsdienstleistungen im Gemeindegebiet Eschenbach erteilt.**

In der Vergangenheit war in Eschenbach ein privater Sicherheitsdienst, die Seewache AG aus Pfäffikon SZ, unterwegs, um ergänzend zu den Dienstleistungen der Kantonspolizei für Ruhe und Ordnung zu sorgen. Aufgrund des Leistungsauftrags der Gemeinde mit der Mojuga AG für offene Jugendarbeit, wurde auf den zusätzlichen Einsatz eines Sicherheitsdiensts verzichtet. Die Jugendarbeiter waren jedoch in anderen Bereichen tätig und es kam deshalb wieder vermehrt zu Sachbeschädigungen an

Liegenschaften und Anlagen sowie zu Unordnung im öffentlichen Raum. Aus diesem Grund hat der Gemeinderat entschieden, den privaten Sicherheitsdienst wieder zu aktivieren und den dafür nötigen Kredit bereits im Budget 2016 vorgesehen.

Die Seewache AG wird ihren Dienst am 1. April 2016 aufnehmen. Das Pflichtenheft umfasst Patrouillenfahrten, Rundgänge, Anwesenheit an neuralgischen Plätzen und Spezialeinsätze an Veranstaltungen.

### Kommunikationskonzept für die Gemeinde Eschenbach

Fabio Schmuki, Student der Hochschule für Wirtschaft Zürich (HWZ) und in Eschenbach aufgewachsen, erarbeitet für die Gemeinde im Rahmen seiner Bachelor-Arbeit (BA) ein Kommunikationskonzept. Das Kommunikationskonzept soll die Erfolgspotenziale integrierter Kommunikation einer politischen Gemeinde am Beispiel von Eschenbach SG analysieren.

Die Gemeinde begleitet den HWZ-Absolvierenden gerne bei der Erstellung der Bachelor Thesis und hofft natürlich, durch den praxisorientierten Ansatz der Arbeit selber einige Erkenntnisse daraus ziehen zu können.

Um auch die Meinung der Bewohner Eschenbachs abzuholen, hat sich der Student zusammen mit der Gemeindeverwaltung entschieden, eine Umfrage zum Thema durchzuführen.

Wenn möglich soll die Umfrage elektronisch durchgeführt werden. Für diejenigen, die keine Möglichkeit haben, dies auf elektronischem Weg zu machen, findet sich in der Mitte dieses Hefts

ein Fragebogen, der herausgetrennt, ausgefüllt und in den Briefkasten der Gemeindeverwaltung geworfen werden kann. Über den untenstehenden QR-Code oder diesen Link gelangt man zur Online-Umfrage: <https://www.umfrageonline.ch/s/kommunikation-von-politischen-gemeinden>.



QR-Code zur Umfrage

Die Gemeindeverwaltung wie auch Herr Schmuki freuen sich über eine rege Teilnahme an der Umfrage und danken jetzt schon für die investierte Zeit.



Gemeinde  
**eschenbach**  
Landluft in Stadtnähe

### Je eine 2-Zimmer- Alterswohnung im Erd- bzw. 1. Obergeschoss zu vermieten

Per sofort oder nach Vereinbarung an der Rapperswilerstrasse 15 (Nähe Zentrum, Busstation, usw.) zwei 2-Zimmerwohnungen zu vermieten.

Die Wohnungen sind geräumig, heimelig und trotz zentraler Lage sehr ruhig und verfügen über Balkon oder Sitzplatz. Die Wohnungen sind zeitgemäss ausgebaut und mit Lift erschlossen.

Die Bruttomietpreise inkl. Nebenkosten liegen zwischen Fr. 1'177.00 und Fr. 1'211.00.

Bei Voraussetzung grosszügige Zusatzvergünstigungen nach WEG.

Die Bewerbung ist zu richten an Gemeindeverwaltung Eschenbach, Abteilung Liegenschaften + Strassen, Rickenstrasse 12, 8733 Eschenbach.

Weitere Auskünfte und Terminvereinbarungen für Besichtigungen erhalten Sie beim Leiter der Abteilung Liegenschaften + Strassen, Hansjörg Hunziker, Telefon 055 286 15 46.

**Gemeindeverwaltung Eschenbach**  
**Liegenschaften + Strassen**

**OFFIZIELLE LISTEN PREIS SENKUNG**

**GIULIETTA PREIS HIT PROGRESSION**

**19 999.-**

**ALFA ROMEO**

**METTLEN KLAWI CENTER**

Garage Mettlen AG  
Kläui Center Jona, Tel. 055 225 46 25  
Schmiedenstrasse 37, 8733 Eschenbach  
Tel. 055 286 23 83  
[www.garage-mettlen.ch](http://www.garage-mettlen.ch)

### Willkommen im neuen Jahr 2016

Wir stehen für Sie  
voll bereit,  
alle Bedürfnisse  
rund ums Auto zu  
erfüllen.

# IHR ZÜGEL - TEAM

**CH & EURO Umzüge, Transporte**  
Möbellift Möbellager Entsorgungen Packmaterial

**Paul Müller, Laupen**  
Bergstr. 3

**8735 St. Gallenkappel**

Tel. Nr. 055 246 33 05, Mobil 079 419 49 43  
web: pm-moebellager.ch, mail: pm-umzuege@gmx.ch



Immer da, wo Zahlen sind.

70

**Die schönsten Skigebiete**  
zum halben Preis.

MEMBER  
PLUS

Als Raiffeisen-Mitglied erhalten Sie bei 19 Skigebieten die Tageskarten zum halben Preis. [raiffeisen.ch/winter](http://raiffeisen.ch/winter)

**Raiffeisenbank am Ricken**

Eschenbach | St. Gallenkappel | Ernetschwil | Schmerikon  
Telefon 055 286 24 00 | [www.raiffeisen.ch/am-ricken](http://www.raiffeisen.ch/am-ricken)

**Raiffeisenbank Goldingen-Wald**

Hauptsitz in Goldingen | Geschäftsstelle in Wald ZH  
Telefon 055 284 63 53 | [www.raiffeisen.ch/goldingen-wald](http://www.raiffeisen.ch/goldingen-wald)

**RAIFFEISEN**

Wir machen den Weg frei

# Kurznachrichten des Gemeinderats

## Der Gemeinderat hat an seiner letzten Sitzung...

**...der Übertragung der Aufgaben und Verantwortung des regionalen Führungsstabs (RFS See-Linth) auf den 1. Januar 2016 sowie der Wahl des Stabschefs und der beiden Stellvertreter zugestimmt.**

Als neuer Stabschef ist Karl Rüegg, Jona, gewählt worden. Als Stellvertreter wurden Daniel Hörler, Rapperswil-Jona, und Markus Minder, Eschenbach, gewählt.

**...der IRONMAN Switzerland AG, Schlieren, die Bewilligung für Durchführung der Radsportveranstaltung im Rahmen des Ironman 70.3 Switzerland vom 5. Juni 2016 erteilt.**

Der Anlass findet am Sonntag, 5. Juni 2016 statt. Es werden rund 2'300 Athleten und Athletinnen aus über 45 Nationen erwartet. Die Radstrecke führt wiederum durch das Gemeindegebiet von Eschenbach.

**...zum neu erlassenen Reglement über Luftreinemassnahmen bei Feuerungen einen Gebührentarif für Holzfeuerungskontrollen erlassen.**

Der Gebührentarif wurde zusammen mit dem Kaminfegermeister, der Feuerschutzkommission und der Gemeinderatskanzlei ausgearbeitet und vom Gemeinderat genehmigt. Er ersetzt den alten Tarif, der seit 1.1.2008 in Kraft war.

**...den Vertrag über einen Staatsbeitrag an den Bau von Umsteigegehalten im Zentrum von Eschenbach genehmigt.**

Im Zusammenhang mit dem Bau der Umsteigegehalten im Dorfczentrum von Eschenbach werden durch den Kanton St. Gallen Staatsbeiträge ausgerichtet. Die Regierung des Kantons beschloss, an den Bau der Umsteigegehalten

len einen Staatsbeitrag von höchstens Fr. 54'650 auszurichten. Die Vereinbarung darüber wurde nun genehmigt.

**...davon Kenntnis genommen, dass während der Referendumsfrist vom 9.11.-18.12.2015 kein Referendumsbegehren zu den vier betroffenen Reglementen eingegangen ist:**

- Ladenöffnungsreglement
- Reglement Luftreinemassnahmen
- Gastwirtschaftsreglement
- Reglement über die Delegation von Zuständigkeiten im Bereich des Zivilrechts

Die vier Reglemente sind nun rechtskräftig und seit 1.1.2016 in Vollzug.



## Rechtsgültigkeit von referendumpflichtigen Erlassen

(Art. 28 ff. RIG und Art. 6 GG)

Nachdem innert der Referendumsfrist vom 9. November 2015 bis 18. Dezember 2015 keine Urnenabstimmung verlangt worden ist, haben die folgenden vom Gemeinderat Eschenbach erlassenen Reglemente Rechtsgültigkeit erlangt:

- |   |                                      |
|---|--------------------------------------|
| - <b>Ladenöffnungsreglement</b>   | Beschluss Gemeinderat vom 13.10.2015 |
| - <b>Reglement über Luftreinemassnahmen bei Feuerungen</b>                            | Beschluss Gemeinderat vom 13.10.2015 |
| - <b>Gastwirtschaftsreglement</b>   | Beschluss Gemeinderat vom 27.10.2015 |
| - <b>Reglement über die Delegation von Zuständigkeiten im Bereich des Zivilrechts</b> | Beschluss Gemeinderat vom 27.10.2015 |

Der Gemeinderat hat den Vollzugsbeginn für diese Erlasse auf den 1. Januar 2016 festgesetzt.

8733 Eschenbach, 15. Januar 2016

Der Gemeinderat

# WIR suchen einen Elektroinstallateur EFZ

Per sofort oder nach Vereinbarung suchen wir einen motivierten und freundlichen Elektroinstallateur zur Verstärkung unseres Teams!

Sie verfügen über eine erfolgreich abgeschlossene Ausbildung als Elektroinstallateur EFZ, sind gewohnt selbständig und im Team zu arbeiten und freuen sich auf eine neue Herausforderung.

Es erwartet Sie ein vielseitiges und interessantes Aufgabengebiet:

- Selbstständiges Ausführen von Serviceaufträgen.
- Kleinere Umbauarbeiten.
- Zeitweiliges Verstärken unserer Neubaugruppen.
- SAKnet, Swisscom und Cablecom Anschlüsse.

Arbeitsort:

Rapperswil-Jona, Eschenbach und Umgebung.

Wir freuen uns auf Ihre schriftliche Bewerbung oder Ihren Anruf!

- Eschenbach
- 055 286 20 80
- [www.egli.ch](http://www.egli.ch)
- [info@egli.ch](mailto:info@egli.ch)



Keine Anfragen über Vermittlungsbüros.

**FITDANKBABY®**  
RÜCKBILDUNG UND SPORT  
MIT DEINEM BABY

**PILOXING®**

INTERVALLTRAINING AUS BOXEN,  
PILATES UND TANZEN

**NICADANCE®**

DANCEFITNESS EINZIGARTIG  
UND ABWECHSLUNGSREICH

**DEEPWORK™**

FUNCTIONAL TRAINING  
FÜR MÄNNER UND FRAUEN

**ZUMBA®**

DAS WOHL BERÜHMTESTE  
TANZ-FITNESS WORKOUT

**TANZKELLER EXTERN**

IN DER SCHULE, IM BÜRO,  
IM VEREIN USW.

KLEIN ABER FEIN  
Groupfitness Stunden  
mit Qualität, unterrichtet  
mit viel Leidenschaft  
im persönlichen Rahmen.



Infos und Anmeldung:  
[www.tanzkeller.ch](http://www.tanzkeller.ch)

*Tanzkeller*



# News aus der Verwaltung

## Eschenbach wächst weiter

Per 31. Dezember 2015 zählte Eschenbach 9'059 Einwohner. Dies ist eine Zunahme von knapp 1% gegenüber dem Vorjahr (31.12.2014: 8'972).

## «die Agenda» & Co.

**Auch Ende des vergangenen Jahres hatten alle Eschenbacher die schon fast zur Tradition gewordene «Agenda» in ihren Briefkästen. Hier ein paar grundlegende Erklärungen dazu.**

Die Agenda ist kein Produkt der Gemeinde Eschenbach. Sie wird von der Firma Linden-Grafik AG verteilt, welche seit 1994 solche Gemeinde-Agenden realisiert. Diese werden Ende Jahr kostenlos in alle Haushaltungen der jeweiligen Gemeinde verteilt und enthalten neben den Kalenderseiten eine Fülle von Informationen aus der Gemeinde: Infos zur Entsorgung, wichtige Telefonnummern, Schulinformationen, Ferienpläne, Vereinsadressen und dergleichen. Finanziert wird die Agenda durch Werbeeinserate von mehrheitlich ortsansässigen Gewerbe- und Industriebetrieben.

Die Agenda ist ein nützliches Hilfsmittel, um wichtige Termine nicht zu verpassen. Gleichzeitig dient sie auch als Planungshilfe. Da die Agenda allenthalben geschätzt wird, unterstützt die Gemeinde Eschenbach deren Produktion, indem sie jedes Jahr gerne die nötigen Informationen für eine pünktliche Produktion liefert.

## Andere Drucksachen

Andere Drucksachen, wie z.B. der auch schon erschienene Ortskalender, haben

keinen offiziellen Charakter, auch wenn sie manchmal durch deren Erscheinung (Gemeindegewappen u.ä.) als solche erscheinen mögen. Oft werden Gemeindegelogo und -wappen aus dem WorldWideWeb verwendet, um einer Drucksache einen offiziellen Charakter zu verleihen. Dass ein Gemeindegewappen drauf ist, heisst aber nicht automatisch, dass auch «Gemeinde drin ist». Bitte halten Sie sich auf der Suche nach offiziellen Publikationen an unsere Gemeindeverwaltung oder unsere Webseite [www.eschenbach.ch](http://www.eschenbach.ch). Da steht nicht nur Gemeinde drauf, sondern ist auch Gemeinde drin.

## BabyGuide 2015/16

**Der neue Babyguide ist da. Das Bun-**

**desamt für Sozialversicherungen BSV und der Schweizerische Gemeindeverband präsentieren den neuen Babyguide 2015/16.**

Seit 1996 wird er systematisch, kostenlos und gezielt an werdende und junge Mütter in allen Apotheken und Drogerien der Schweiz abgegeben. Auf der Gemeindeverwaltung sind ebenfalls einige Exemplare erhältlich (Empfang).

Der Babyguide enthält wichtige Informationen für die ersten drei Lebensjahre von Kindern und ist geschrieben und empfohlen von mehr als 160 anerkannten Spezialisten sowie über 20 Bundesämtern und Bundesstellen der Schweizerischen Eidgenossenschaft.

**urs brunner**   
Schreinerarbeiten | Küchen | Parkett

Der Schreiner fürs Feine

ub Schreinerei | Steinenbrugg 17 | 8733 Eschenbach | [www.ub-schreinerei.ch](http://www.ub-schreinerei.ch) | [info@ub-schreinerei.ch](mailto:info@ub-schreinerei.ch)  
T 055 244 54 72 | F 055 244 54 73 | M 079 620 66 19

## Individuelle Prämienverbilligung 2016

Versicherte in bescheidenen wirtschaftlichen Verhältnissen haben Anrecht auf individuelle Prämienverbilligungen (IPV). Die zu erfüllenden Bedingungen und die Höhe der Vergünstigung sind im kantonalen Recht geregelt. Massgebend für eine Verbilligung sind die persönlichen wirtschaftlichen Verhältnisse.

### Anmeldung / Fristen

Zum Bezug von individuellen Prämienverbilligungen sind Personen berechtigt, die am 1. Januar 2016 ihren Wohnsitz oder ihren Aufenthaltsort im Kanton St.Gallen hatten. Für eine Berechnung sind die persönlichen und familiären Verhältnisse am 1. Januar 2016 massgebend.

Auf der Internetseite [www.svasg.ch/ipv](http://www.svasg.ch/ipv) können eine Selbstberechnung vorgenommen und das Formular heruntergeladen werden. Das Formular können Sie auch bei der AHV-Zweigstelle beziehen.

Bitte beachten Sie die Einreichfrist per **31. März 2016**. Anmeldungen, die nach diesem Stichtag eingehen, können nicht mehr oder nur in Ausnahmefällen berücksichtigt werden. Ausnahmen bestehen für gesuchstellende Personen (oder ihre Vertretung), die unverschuldet von der Antragstellung abgehalten worden sind.

Bezügerinnen und Bezüger von Ergänzungsleistungen wird die Prämienverbilligung ohne Anmeldung direkt den entsprechenden Krankenversicherern überwiesen und den Prämienrechnungen gutgeschrieben.

### Weitere Informationen

Die AHV-Zweigstelle kann Sie auf Wunsch persönlich beraten. Weitere Informationen finden Sie auch auf der Internetseite [www.svasg.ch/ipv](http://www.svasg.ch/ipv) oder über die Telefonnummer 071 282 61 91.



**Bestimmen Sie mit!**

**natürli**  
ZÜRIOBERLAND.CH  
PRO ZÜRCHER BERGGEBIET

**Regionaler Naturpark: Öffentlicher Workshop**

Mittwoch, 20. Januar 2016, 19.15–22.00 Uhr  
Kloster Fischingen, TG

Thema: Positionierungsmöglichkeiten für einen Regionalen Naturpark

Ohne Anmeldung.  
Weitere Informationen unter [www.prozürcherberggebiet.ch](http://www.prozürcherberggebiet.ch) | [info@prozb.ch](mailto:info@prozb.ch) | Tel. +41 (0)52 396 50 90

# Bewilligte Bauvorhaben

Die Baukommission bewilligte vom 9. Dezember 2015 bis 5. Januar 2016 folgende Bauvorhaben

- W. Örtig AG, Alte Schmerikonerstrasse 3, 8733 Eschenbach: Befristete Baubewilligung für eine provisorische Baustellenzufahrt, Büechliberg, Eschenbach
- Dal Vecchio Piero, Dreierwaldstrasse 30, 8734 Ermenswil: Thermische Solaranlage, Dreierwaldstrasse 28 + 30, Ermenswil
- Hosberg Immobilien AG, Neuhofstrasse 14, 8730 Rüti: Photovoltaikanlage, Rietstuck 10, Eschenbach
- Pfister Hans Rudolf und Seraina, Mühlestrasse 26, 8733 Eschenbach: Um- und Ausbau Wohnhaus; eine zusätzliche Wohnung, Mühlestrasse 26, Eschenbach



**Silvia Tobler  
Malergeschäft**

**prompt  
zuverlässig  
kreativ**

**076 547 21 68**  
**055 284 19 75**  
**www.maler.ch**  
**maler@maler.ch**

Malergeschäft Tobler GmbH  
 Rickenstrasse 19  
 8725 Gebertingen

Ob Neubauten, Umbauten oder Renovationen ganz egal ob Gross- oder Kleinprojekte – wir sind Ihr Partner für sämtliche Malerarbeiten für Innen und Aussen.

Lernen Sie uns kennen und kontaktieren Sie uns für ein unverbindliches Angebot.

Wir beraten Sie gerne!  
 Ihre Silvia Tobler

## Neuimkerkurs

Der Imkerverein der Region, die Bienenfreunde am See, bietet einen mehrjährigen Kurs für werdende Imkerinnen und Imker an. Im Vorfeld findet eine Informationsveranstaltung statt.

### Info-Anlass im Schau- und Lehrbienenstand

Am **Samstag, 30. Januar 2016**, findet um 10 Uhr im Schau- und Lehrbienenstand Kirchhalden in Kaltbrunn eine Informationsveranstaltung statt. Es wird konkret über das Vorhaben «Neuimkerkurs, den Bienen helfen und Bienen pflegen» orientiert.



Anmeldungen bei Robert Fehr, Walde, 055 284 55 45, oder Homepage des Vereins Bienenfreunde am See: [www.bienenfreundeamsee.ch/ImkerIn-werden/Neuimkerkurs/](http://www.bienenfreundeamsee.ch/ImkerIn-werden/Neuimkerkurs/).

## Fusspflege in der Harmoniepraxis Neuhaus



Die Pflege der Füße wird im Allgemeinen unterschätzt. Tragen die Füße doch den Menschen den ganzen Tag. Mit einer professionellen Fusspflege wird der Fuss für seine tägliche Arbeit gepflegt und gesund erhalten. Die Fusspflege beinhaltet das richtige schneiden der Zehennägel, entfernen von Hühneraugen und der Hornhaut. Unsere Füße haben eine wichtige und anspruchsvolle Aufgabe, tragen Sie uns doch durch den ganzen Tag. Meist verrichten sie ihren Dienst selbstverständlich und erhalten keine besondere Beachtung. Zuwendung und Pflege wird ihnen oftmals erst bei nachlassender Funktionalität oder bei auftretenden Beschwerden zuteil.

Medizinische Fusspfleger/innen sind kompetente Fachleute, welche bei Problemen wie Hornhautschwielen, Hornhautrissen, Hühneraugen und Druckstellen, eingewachsenen Nägeln (teils mit Vereiterungen), verdickten Nägeln etc. Hilfe bieten.

Frau Ines Diethelm hat eine über 20 jährige Erfahrung in der Fusspflege.

Anmeldung unter:  
 Harmoniepraxis  
 Lettenstrasse 3  
 8732 Neuhaus  
 Telefon: 079 7766531

# Kommunikation von politischen Gemeinden

Sehr geehrte Damen und Herren

Als Diplomarbeit für mein Kommunikations-Studium an der HWZ Hochschule für Wirtschaft Zürich untersuche ich das Thema Kommunikation von politischen Gemeinden in der Schweiz. Auf Basis dieser Untersuchungen wird für die Gemeinde Eschenbach SG ein Kommunikations-Konzept entwickelt.

Ich bitte Sie, den folgenden Fragebogen auszufüllen. Der Zeitaufwand dazu beträgt ca. 15 Minuten. Die Angaben werden selbstverständlich vertraulich behandelt und frei von persönlichen Daten weiterverarbeitet.

Bei Fragen können Sie mich gerne per E-Mail an [fabio.schmuki@gmail.com](mailto:fabio.schmuki@gmail.com) erreichen.

Vielen Dank für Ihre Mithilfe!  
Fabio Schmuki

PS. Sehr gerne dürfen Sie den Link der Umfrage an Bekannte weiterleiten: <https://www.umfrageonline.ch/s/kommunikation-von-politischen-gemeinden>

## Angaben Umfrageteilnehmer

### Welches Geschlecht haben Sie?\*

- männlich
- weiblich

### Wie alt sind Sie?\*

- unter 20 Jahre
- 20 - 29 Jahre
- 30 - 39 Jahre
- 40 - 49 Jahre
- 50 - 59 Jahre
- 60 - 69 Jahre
- 70 Jahre und älter

### In welcher politischen Gemeinde sind Sie aktuell wohnhaft?\*

- Eschenbach
- Rapperswil-Jona
- Schmerikon
- Uznach
- Gommiswald
- Rüti ZH
- Wald ZH
- Andere: \_\_\_\_\_

## Informationsquellen

Welche Informationskanäle nutzen Sie, um sich über die Geschehnisse in Eschenbach zu informieren?\*

	sehr häufig	häufig	selten	sehr selten	nie
Regionalzeitungen	<input type="radio"/>	<input type="radio"/>	<input type="radio"/>	<input type="radio"/>	<input type="radio"/>
Lokalradio (z.B. Radio Zürisee)	<input type="radio"/>	<input type="radio"/>	<input type="radio"/>	<input type="radio"/>	<input type="radio"/>
Online-Portale (z.B. linth24.ch)	<input type="radio"/>	<input type="radio"/>	<input type="radio"/>	<input type="radio"/>	<input type="radio"/>
Social Media (z.B. Facebook)	<input type="radio"/>	<input type="radio"/>	<input type="radio"/>	<input type="radio"/>	<input type="radio"/>
Gemeindeblatt «Eschenbach aktuell»	<input type="radio"/>	<input type="radio"/>	<input type="radio"/>	<input type="radio"/>	<input type="radio"/>
Website eschenbach.ch	<input type="radio"/>	<input type="radio"/>	<input type="radio"/>	<input type="radio"/>	<input type="radio"/>
Offizielle Gemeinde-Anlässe (z.B. Bürgerversammlung)	<input type="radio"/>	<input type="radio"/>	<input type="radio"/>	<input type="radio"/>	<input type="radio"/>
Andere: _____	<input type="radio"/>	<input type="radio"/>	<input type="radio"/>	<input type="radio"/>	<input type="radio"/>

Über welche Themen möchten Sie in den einzelnen Kanälen informiert werden?\*

	Regional- zeitungen	Lokalradio	Online- Portale	Social Media	«Eschen- bach- aktuell»	Website eschen- bach.ch	Offizielle Anlässe	Andere (siehe vorherige Frage)	überhaupt nicht
Geschäfte von kleiner Trag- weite (z.B. übliche Baugesu- che)	<input type="radio"/>	<input type="radio"/>	<input type="radio"/>	<input type="radio"/>	<input type="radio"/>	<input type="radio"/>	<input type="radio"/>	<input type="radio"/>	<input type="radio"/>
Geschäfte von grosser Tragweite (z.B. grosse öffentliche Bauprojekte, Jahresstatistik)	<input type="radio"/>	<input type="radio"/>	<input type="radio"/>	<input type="radio"/>	<input type="radio"/>	<input type="radio"/>	<input type="radio"/>	<input type="radio"/>	<input type="radio"/>
Leistungen der Gemeinde (z.B. Öffnungszeiten, Entsorgungskalender)	<input type="radio"/>	<input type="radio"/>	<input type="radio"/>	<input type="radio"/>	<input type="radio"/>	<input type="radio"/>	<input type="radio"/>	<input type="radio"/>	<input type="radio"/>
Freizeit-Angebot der Gemeinde (z.B. Kultur-, Sportveranstaltungen)	<input type="radio"/>	<input type="radio"/>	<input type="radio"/>	<input type="radio"/>	<input type="radio"/>	<input type="radio"/>	<input type="radio"/>	<input type="radio"/>	<input type="radio"/>
Freizeit-Angebot von Privaten, Vereinen und Firmen	<input type="radio"/>	<input type="radio"/>	<input type="radio"/>	<input type="radio"/>	<input type="radio"/>	<input type="radio"/>	<input type="radio"/>	<input type="radio"/>	<input type="radio"/>
Einblicke in die lokale Wirtschaft	<input type="radio"/>	<input type="radio"/>	<input type="radio"/>	<input type="radio"/>	<input type="radio"/>	<input type="radio"/>	<input type="radio"/>	<input type="radio"/>	<input type="radio"/>
Andere: _____	<input type="radio"/>	<input type="radio"/>	<input type="radio"/>	<input type="radio"/>	<input type="radio"/>	<input type="radio"/>	<input type="radio"/>	<input type="radio"/>	<input type="radio"/>

Welche Informationskanäle fehlen Ihrer Meinung nach?

### Markenbild Eschenbach SG

Bitte beachten Sie: Die Umfrage bezieht sich auf die neue Gemeinde Eschenbach SG seit der Gemeindefusion im Jahr 2013. Deshalb soll für die folgenden Fragen auch Ihre Bewertung für die Gebiete Goldingen und St. Gallenkappel einfließen.

#### Wie attraktiv ist der Standort Eschenbach SG als Wohnort für Privatpersonen im Vergleich zu anderen Gemeinden in der Region? \*

sehr attraktiv        sehr unattraktiv

#### Wie wichtig sind für Sie folgende Standortfaktoren bei der Wahl eines Wohnorts? \*

	++	+	-	--
Allgemeine Aspekte (Image, Sauberkeit, Sicherheit, etc.)	<input type="radio"/>	<input type="radio"/>	<input type="radio"/>	<input type="radio"/>
Anbindung Individualverkehr (Strassennetz)	<input type="radio"/>	<input type="radio"/>	<input type="radio"/>	<input type="radio"/>
Anbindung ÖV (Öffentlicher Verkehr)	<input type="radio"/>	<input type="radio"/>	<input type="radio"/>	<input type="radio"/>
Bildung und Betreuung	<input type="radio"/>	<input type="radio"/>	<input type="radio"/>	<input type="radio"/>
Einkaufsmöglichkeiten	<input type="radio"/>	<input type="radio"/>	<input type="radio"/>	<input type="radio"/>
Freizeit-Angebot (Sport, Kultur, etc.)	<input type="radio"/>	<input type="radio"/>	<input type="radio"/>	<input type="radio"/>
Immobilien (Qualität und Preise)	<input type="radio"/>	<input type="radio"/>	<input type="radio"/>	<input type="radio"/>
Persönliches Engagement und Integration (Verwandtschaften, Vereine, etc.)	<input type="radio"/>	<input type="radio"/>	<input type="radio"/>	<input type="radio"/>
Ruhe und Natur	<input type="radio"/>	<input type="radio"/>	<input type="radio"/>	<input type="radio"/>
Sozialstruktur (Altersverteilung, Ausländeranteil, etc.)	<input type="radio"/>	<input type="radio"/>	<input type="radio"/>	<input type="radio"/>
Steuerfuss	<input type="radio"/>	<input type="radio"/>	<input type="radio"/>	<input type="radio"/>
Andere: _____	<input type="radio"/>	<input type="radio"/>	<input type="radio"/>	<input type="radio"/>

#### Wie gut beschreibt der aktuell verwendete Claim (Slogan) «Landluft in Stadtnähe» den Charakter Eschenbachs? \* (siehe Bild unten)

sehr gut        sehr schlecht



## Bisherige Kommunikation der Gemeinde Eschenbach SG

### Wie zufrieden sind Sie insgesamt mit der Kommunikation der politischen Gemeinde Eschenbach? \*

sehr zufrieden        sehr unzufrieden

### Wie stark entsprechen die folgenden Aussagen Ihrer Meinung?

Ich werde zu umfassend informiert	<input type="radio"/>	<input type="radio"/>	<input type="radio"/>	<input type="radio"/>	<input type="radio"/>	Ich werde zu oberflächlich informiert
Der Informationsfluss findet zu häufig statt	<input type="radio"/>	<input type="radio"/>	<input type="radio"/>	<input type="radio"/>	<input type="radio"/>	Der Informationsfluss findet zu selten statt
Ich werde zu oft nach meiner Meinung gefragt	<input type="radio"/>	<input type="radio"/>	<input type="radio"/>	<input type="radio"/>	<input type="radio"/>	Ich kann meine Meinung zu wenig einbringen
Es werden zu viele Bilder verwendet	<input type="radio"/>	<input type="radio"/>	<input type="radio"/>	<input type="radio"/>	<input type="radio"/>	Es wird zu viel Text verwendet
Der Sprachstil ist zu formell	<input type="radio"/>	<input type="radio"/>	<input type="radio"/>	<input type="radio"/>	<input type="radio"/>	Der Sprachstil ist zu jugendlich

### Gemeindeblatt «Eschenbach aktuell»: Wie beurteilen Sie folgende Faktoren? \*

	++	+	-	--	nicht beurteilbar
Aktualität der Informationen / Erscheinungsrhythmus	<input type="radio"/>	<input type="radio"/>	<input type="radio"/>	<input type="radio"/>	<input type="radio"/>
Relevanz der Inhalte	<input type="radio"/>	<input type="radio"/>	<input type="radio"/>	<input type="radio"/>	<input type="radio"/>
Qualität der Sprache	<input type="radio"/>	<input type="radio"/>	<input type="radio"/>	<input type="radio"/>	<input type="radio"/>
Layout / Erscheinungsbild	<input type="radio"/>	<input type="radio"/>	<input type="radio"/>	<input type="radio"/>	<input type="radio"/>

### Website [www.eschenbach.ch](http://www.eschenbach.ch): Wie beurteilen Sie folgende Faktoren? \*

	++	+	-	--	nicht beurteilbar
Aktualität der Informationen / Erscheinungsrhythmus	<input type="radio"/>	<input type="radio"/>	<input type="radio"/>	<input type="radio"/>	<input type="radio"/>
Relevanz der Inhalte	<input type="radio"/>	<input type="radio"/>	<input type="radio"/>	<input type="radio"/>	<input type="radio"/>
Qualität der Sprache	<input type="radio"/>	<input type="radio"/>	<input type="radio"/>	<input type="radio"/>	<input type="radio"/>
Layout / Erscheinungsbild	<input type="radio"/>	<input type="radio"/>	<input type="radio"/>	<input type="radio"/>	<input type="radio"/>

### Haben Sie weitere Anmerkungen zur Kommunikation der Gemeinde Eschenbach?

Umfrage  
ausfüllen und  
bis 31.01.2016 in  
den Briefkasten der  
Gemeindeverwaltung  
einwerfen.  
Besten Dank!

\* zwingend zu beantworten



# Kindertheater «Aschenbrödel»

Ein spannendes Märchen für Klein und Gross – Am Sonntag, 17. Januar 2016, 14 Uhr, im Dorftreff, Eschenbach (Türöffnung 13.30 Uhr).

**Aschenbrödel, eine Bilderbuchgeschichte aus der Märchenwelt: Das arme Mädchen und der Prinz. Nun kommt sie als Dialektmärchen mit dem Reisetheater Zürich auf die Dorftreff-Bühne, neu inszeniert, mit passender Musik und farbenfroher Bühnenausstattung.**

Im Ensemble des Reisetheaters spielen bekannte und langjährige Darsteller und Darstellerinnen. Sie garantieren für einen unterhaltsamen Theaternachmittag für die ganze Familie.

## Die Geschichte

Die Stiefmutter und deren Töchter machen Aschenbrödel das Leben auf alle erdenkliche Weise schwer. Als ihr verboten wird, auf den Ball zu gehen, kommen ihr die guten Freunde zu Hilfe und ermöglichen es ihr, trotzdem beim Fest dabei zu sein. Aschenbrödel ergreift die Chance und wird belohnt, der Prinz tanzt drei Nächte lang fast nur mit ihr und



[www.reisetheater.ch](http://www.reisetheater.ch)

verliebt sich in die ihm noch Unbekannte. Doch leider wirkt der Zauber immer nur bis Mitternacht, und Aschenbrödel eilt beharrlich kurz vor Zwölf aus dem Schloss. Am letzten Abend aber verliert sie einen Schuh. Mit diesem Schuh macht sich der Prinz im ganzen Land auf

die Suche nach seiner Traumfrau. Wird er sie finden? Wird Aschenbrödel Prinzessin werden?

Kommen Sie vorbei und finden Sie's heraus. Die Kulturkommission freut sich!

## Tickets und Vorverkauf

Tickets bei allen starticket Vorverkaufsstellen, unter 0900 325 325 (CHF 1.19/Min. ab Festnetz) und auf [www.starticket.ch](http://www.starticket.ch) sowie bei: Gemeindeverwaltung, 055 286 15 15 APODRO Drogerie Eschenbach, 055 282 12 49 Post Eschenbach, am Schalter

**CREATIV-PLANBAU**  
[www.creativ-planbau.ch](http://www.creativ-planbau.ch)

*Exklusive Ideen inklusive!*



## Bibliothek Goldingen

**Aktion noch bis Ende Januar:**

Familienabo Plus / Gesamtsortiment  
**Fr. 60.-- statt Fr. 70.--**

Besuchen Sie uns im Erdgeschoss vom Dorfschulhaus  
 Goldingen

### Unsere Öffnungszeiten:

Montag 9.30 - 10.15 Uhr  
 19.30 - 20.15 Uhr

Donnerstag 9.30 - 10.15 Uhr

Weitere News unter [www.bibliothek-goldingen.ch](http://www.bibliothek-goldingen.ch)



*Peachick.ch*  
 FRECHE MODE

## 30% Rabatt

**Code 5772 7599 3645**

Pro Bestellung ist 1 Gutschein einlösbar  
 Gültig bis 26. Januar 2016

Freche Mode für selbstbewusste Frauen. Bestellen Sie Ihr Lieblingsoutfit bequem im Internet unter [www.peachick.ch](http://www.peachick.ch) und holen es in unserem Lager in Eschenbach ab. Abholung ist nur nach Terminvereinbarung möglich.

Wir wünschen Ihnen viel Spass beim Shopping.

Peachick.ch • Anita Giger • Churzhaslen 2 • 8733 Eschenbach  
 T 055 410 14 13 • [frechemode@peachick.ch](mailto:frechemode@peachick.ch) • [www.peachick.ch](http://www.peachick.ch)



Shop now!

# Energieapéros - Mobilität und erneuerbare Energien

**Jeden Morgen stecken wir im Stau oder im überfüllten Zug. Unser Verkehrssystem stösst langsam an seine Grenzen. Für die Mobilität der Zukunft braucht es deshalb neue Ideen. Über 80% der in der Schweiz verbrauchten Energie ist nicht erneuerbar und wird aus dem Ausland importiert. Zur Gewährleistung einer unabhängigeren Energieversorgung ist ein Umdenken erforderlich.**

Mehr als zwei Drittel der Gebäude sind energetisch sanierungsbedürftig – jährlich werden aber nur gerade 1% der bestehenden Liegenschaften erneuert. Beim Ersatz von Wärmeerzeugern wird in den meisten Fällen auf ein gleichartiges System, vorwiegend basierend auf der Verbrennung von fossilen Energieträgern, gesetzt. Das nahezu unbegrenzte Potenzial der Sonnenkraft für die Wärme- und Stromproduktion, für die Verwendung von Umgebungswärme und für die Nutzung von Holz als nachwachsender Rohstoff wird heute noch wenig genutzt. Zudem haben auch mit Abwärme oder erneuerbaren Energien versorgte Fernwärmeverbände ein grosses Potenzial.

Bei einem anstehenden Heizungsersatz gibt es fast immer verschiedene Möglichkeiten. Die einfachste Lösung ist zweifelsfrei der Ersatz durch ein identisches System. Dies ist aber nicht immer die günstigste und meist auch nicht die umweltfreundlichste Lösung. Heute bieten sich verschiedene Systeme mit erneuerbaren Energien als Ersatzlösungen an. Vor einem Heizungsersatz lohnt es sich meist auch die Gebäudehülle zumindest partiell zu optimieren. Bei einer effizienten Gebäudehülle vergrössert sich die Variantenvielfalt und auch ältere teilsanierte Gebäude können problemlos zu 100% mit erneuerbaren Energien betrieben werden.

Unsere Gesellschaft ist mobiler denn

je. Staus und die Verschwendung von nicht erneuerbaren Ressourcen sind deren Folge. Die Änderung unseres Mobilitätsverhaltens und der Umstieg auf alternative Antriebstechnologien beim motorisierten Individualverkehr sind daher unabdingbar. Geleise, Strassen, Züge und Busse – all das wird sich in zehn Jahren kaum verändern. Sehr wohl aber die Einstellung der Menschen zum Unterwegssein. Reisen wird 2025 teurer sein als heute. Kluge Innovationen helfen den Verkehrsteilnehmenden aber, Kosten zu sparen und sich bedürfnisgerecht fortzubewegen. Die Mobilität basiert heute zu über 90% auf der ineffizienten Verbrennung von fossilen Energieträgern. Alternativen wären diverse vorhanden. Heute kann bei den Fahrzeugen aus einer Vielzahl alternativer Antriebstechnologien ausgewählt werden. Diese haben bezüglich Ökologie und bei langfristiger Betrachtung auch finanziell grosse Vorteile. In den letzten Jahren wurden in der Region das ÖV-Angebot und auch das Gas- und Elektrotankstellennetz stark ausgebaut. Es gibt also genug Gründe, künftig dem Alltagsstau auszuweichen und sich nicht mehr auf fahrenden «Heizungen» zu bewegen!

Die kantonalen Energiegesetzgebungen werden in den kommenden Jahren einer Verschärfung unterzogen. Künftig müssen Gebäude noch effizienter sein. Neubauten versorgen sich möglichst selbst mit Wärme und zu einem

angemessenen Anteil auch mit Elektrizität. Der Ersatz von fossilen Heizsystemen wird erschwert und bei zentralen Elektroheizungen ist eine Ersatzpflicht vorgesehen. Beim Heizungsersatz sind auch die gesetzlichen Vorgaben zu berücksichtigen. Künftig werden fossile Heizungen voraussichtlich nur noch bei relativ gut gedämmten Gebäuden oder in Kombination mit erneuerbaren Energien, wie z.B. Solaranlagen, bewilligungsfähig sein. Beispielhafte Lösungen werden durch diverse Förderprogramme finanziell unterstützt.

Vor den Vorträgen und während dem anschliessenden Apéro besteht die Möglichkeit, im Rahmen einer Ausstellung verschiedene Produkte und Systeme anzuschauen und sich bei den anwesenden Fachleuten direkt über Ihre persönlichen Möglichkeiten beraten zu lassen.

Zu den Veranstaltungen mit Fachausstellung, Vorträgen und Apéro sind alle herzlich eingeladen. Eine Anmeldung ist nicht erforderlich. Die Teilnahme ist kostenlos. Siehe Inserat auf Seite 22.



## Änderung Vollmond- (Schneeschuh)Wanderung



Die im Jahresprogramm angebotene Vollmond-(Schneeschuh)Wanderung zum Hüttenberg kann leider nicht stattfinden. Gerne bieten wir folgende Alternative an: Im Raum Atzmännig begeben wir uns auf eine Vollmondwanderung (Schneeschuhe sind eher unwahrscheinlich). Bei einem Fondue können wir den Abend ausklingen lassen.

Datum: Donnerstag, 21. Januar 2016  
 Treffpunkt: 18.30 Uhr Parkplatz Restaurant  
 Talstation Atzmännig  
 Kosten: eigene Konsumation  
 Ausrüstung: dem Wetter entsprechende Kleidung  
 Anmeldung: bis Samstag, 16. Januar 2016, bei  
 Maria Rüegg – Tel. 055 284 10 57



**brühl** 

bruehl.com

...die wahren  
Verwandlungs-  
Künstler!

Sofas mit genialen Verwandlungs-Optionen  
zum SITZEN, LIEGEN und RELAXEN!



Jetzt zu  
**Top-Preisen**  
erhältlich bei:

**möbelrüegg**

Rapperswilerstrasse 2 8733 Eschenbach  
055 282 11 51 moebel.rueegg@bluewin.ch





Eschenbach ist eine attraktive Gemeinde in Stadtnähe. Jung, dynamisch und erfolgreich - diese Attribute passen vortrefflich auf die Politische Gemeinde im Südwesten des Kantons St. Gallen mit rund 9'000 Einwohnerinnen und Einwohnern. Die Gemeindeverwaltung sorgt dafür, dass die Eschenbacher einen erstklassigen Service erhalten und sich hier wohl fühlen.

Auf August 2016 bieten wir im Bereich Werkdienst folgende Lehrstelle an:

## Fachmann/-frau Betriebsunterhalt EFZ

Die dreijährige Lehre eignet sich für aufgeweckte Realschülerinnen und Realschüler, die handwerklich begabt sind und gerne sowohl in der Werkstatt und im Gebäudeunterhalt als auch bei jeder Witterung im Freien arbeiten.

### Deine Hauptaufgaben

- Beheben von Schäden an Gebäuden und Aussenanlagen
- Mithilfe bei Werterhaltung von Gebäuden sowie Sicherstellen der Betriebssicherheit
- Pflege von Grünanlagen, Wegen und Strassen, dazu gehört unter anderem die Unkrautbekämpfung, der Winterdienst und die Reparatur von Belagsschäden
- Arbeit mit verschiedenen Geräten, Maschinen und Fahrzeugen sowie mit dem Hochdruckreiniger und Rasenmäher
- Reinigung und Wartung der Maschinen sowie Ausführen von kleineren Reparaturen
- Pflege und Reinigung der Gebäude und deren Umgebung
- Pflege der Grünanlagen, Bewässern und Setzen von Pflanzen, Sträucher und Bäume schneiden
- Entsorgung von Abfällen

### Unsere Erwartungen an dich

- Abgeschlossene Volksschule, mindestens Realstufe erwünscht
- Freude an praktischer Tätigkeit, technisches Verständnis und handwerkliches Geschick
- Interesse für Natur und Pflanzen
- Robuste Gesundheit
- Zuverlässigkeit sowie hohes Verantwortungs- und Sicherheitsbewusstsein
- Teamfähigkeit, eine gute Auffassungsgabe sowie Leistungs- und Hilfsbereitschaft

### Wir bieten dir

- Vielseitige, herausfordernde und abwechslungsreiche Tätigkeiten in einem professionellen Arbeitsumfeld
- Gut vernetzte Stelle in einem dynamischen und motivierten Team
- Fortschrittliche Anstellungsbedingungen sowie Arbeitsplatz mit moderner Infrastruktur

Haben wir dein Interesse geweckt? Dann sende bitte deine kompletten Bewerbungsunterlagen inkl. Foto an die Gemeindeverwaltung Eschenbach, Gabriela Nüssli, Personalfachfrau, Rickenstrasse 12, 8733 Eschenbach SG. Für Rückfragen stehen wir dir gerne unter 055 286 15 53 zur Verfügung.

Wir freuen uns darauf, dich persönlich kennen zu lernen.

# Region Zürichsee Linth

St.Galler Gemeinden zwischen Zürichsee und Walensee

## Einladung zu Energieapéros Mobilität & erneuerbare Energien

25.01.2016 - 18.00 Uhr | Eschenbach  
Aula Oberstufenzentrum Breite

22.02.2016 - 18.00 Uhr | Uznach, Aula Schulhaus Haslen

Programm:

18.00 Uhr **Fachausstellung**

19.00 Uhr **Begrüssung durch Gemeindepräsident**

- erneuerbare Energien
- intelligente Mobilität
- gesetzliche Vorgaben & Förderprogramme

20.15 Uhr **Apéro und Fachausstellung** | Teilnahme kostenlos



## ELEKTROSERVICE

**KUNZ GmbH**

- **ELEKTROINSTALLATIONEN**
- **TELEFON**
- **REPARATUREN**
- **HAUSHALTGERÄTE**

Sonnenrainstrasse 3  
8735 St.Gallenkappel

Tel. 055 284 13 29  
Fax 055 284 20 29

[kunzelektro@bluewin.ch](mailto:kunzelektro@bluewin.ch)



## ABFALL & ENTSORGUNG

### Papier

- Sa. 16.01., Eschenbach  
Jungwacht, 079 652 34 28, ab 8 Uhr

### Grüngut

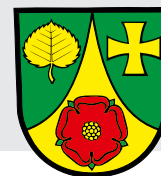
- Mo. 18.01., Eschenbach
- Fr. 22.01., Goldingen, St. Gallenkappel, Neuhaus

### ACHTUNG NEU:

#### Grüngut «GSN»

Die Grungütabfuhr ist neu unterteilt worden in Eschenbach und Goldingen/St.Gallenkappel/Neuhaus. Details im neuen Abfallkalender 2016.





# Todesmeldungen

Foto: Roman Gubler

- **Blöchliger, Josef Wilhelm**, Rüeterswil, geboren am 29. Juni 1923, gestorben am 16. Dezember 2015
- **Hager, Gottlieb Otto**, Eschenbach, geboren am 18. Oktober 1932, gestorben am 24. Dezember 2015
- **Gerber, Walter** Werner Arnold, Goldingen, geboren am 5. April 1933, gestorben am 29. Dezember 2015
- **Schmuki, Anna Maria**, Eschenbach, geboren am 26. Dezember 1919, gestorben am 3. Januar 2016
- **Domeisen, Maja**, Uzwil, geboren am 14. Mai 1953, gestorben am 3. Januar 2016
- **Stüssi, Gilbert**, Eschenbach, geboren am 14. September 1940, gestorben am 5. Januar 2016

Oberholzer Sanitär AG  
Lenzikon 27  
8732 Neuhaus  
Tel. 055 282 11 76

25  
JAHRE  
QUALITÄT

**OBERHOLZER**  
SANITÄR SOLAR

## Wärmepumpenboiler eine geniale Idee

Ersetzen Sie jetzt Ihren Elektroboiler gegen einen Wärmepumpenboiler zu einem sehr attraktiven Preis und profitieren Sie von einem Förderbeitrag von Fr. 1000.00 im Kanton St.Gallen.  
Gleichzeitig sparen Sie bis zu 50 % Stromkosten.

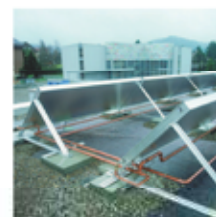
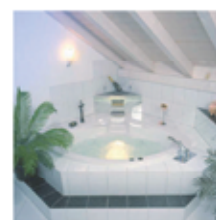
### Weitere Vorteile

Abwärmenutzung, Entfeuchtet z.B. Keller, kühlt Lagerräume und Keller u.v.m.

Auch mit integriertem Wärmetauscher erhältlich für die Einbindung in eine andere Wärmequelle

Rufen Sie uns umgehend an, wir beraten Sie gerne

Weitere Angebote und detaillierte Beschreibung finden Sie auch unter [www.oberholzer-sanitaer.ch](http://www.oberholzer-sanitaer.ch)



[www.oberholzer-sanitaer.ch](http://www.oberholzer-sanitaer.ch) • [info@oberholzer-sanitaer.ch](mailto:info@oberholzer-sanitaer.ch) • Fax 055 282 23 56

# Sagen und Geschichten zum Jahresbeginn

**Am Samstag, 9. Januar fand die traditionelle Neujahrswanderung statt. Trotz anhaltendem Regen fanden sich ca. 90 Personen gegen 9 Uhr beim Treffpunkt auf dem Schulhausplatz in Ermenswil ein. Eine stattliche Zahl, wenn man bedenkt, dass die Temperatur bei ca. 6 Grad lag und der Regen sich für den ganzen Tag angekündigt hatte.**

Die Neujahrswanderung stand diesmal unter dem Motto «Sagen und Geschichten». Auf der traditionellen Wanderung gibt es immer wieder interessante Anekdoten und ortsgeschichtliche Fakten zu hören. Unter kundiger Führung der Mitglieder der Kulturkommission geht es nämlich nicht nur darum, eine Wanderroute im Gemeindegebiet abzulaufen, sondern auch darum, auf diesen Pfaden etwas über die Besonderheiten des Ortes, alte Geschichten, ja sogar Legenden zu erfahren und immer wieder Neues über Eschenbach herauszufinden.

Die Wanderung startete ziemlich steil und «matschig», auf dem Weg Richtung «Kählenstich». Das tat der Stimmung aber gar keinen Abbruch, im Gegenteil. Der Start war ein gutes «Warm-Up» für den restlichen Weg und die farbigen Regenjacken und Schirme sorgten für etwas Farbe an diesem grauen Samstagvormittag.

Die Mitglieder der Kulturkommission warteten immer wieder mit interessanten Informationen auf, die sie auf dem Weg zum «Güx-Halt» an den verschiedenen Zwischenstationen zum Besten gaben. Bei der Waldbruderhütte, heute



Güx-Halt beim Rastplatz des Naturschutzgebiets «Rüti», Gemeinderätin Gisela Hatt schenkt Punsch aus

## Musik zum Fest des Kirchenpatrons „St. Vincentius“ in Eschenbach

- Missa Pastoritia in C-Dur von Karl Kempter, besser bekannt als „Lebkuchenmesse“
- Transeamus von Joseph Ignaz Schnabel
- „Lauft ihr Hirten allzu gleich“ von Michael Haydn

Musiziert wird mit voller Besetzung, das heisst Chor, Streichorchester, Flöte, Klarinetten, Trompeten, Horn und Orgel. Es singt der Kirchenchor Eschenbach, die Leitung hat Daniel Winiger

**Sonntag 17. Januar 09.00 Uhr Kirche Eschenbach**

Wir freuen uns immer über neue Sängerinnen und Sänger. Probe ist Montag 20.00-22.00 Uhr in der Aula Schulhaus Breiten





### Schülerrennen 14. Februar 2016

Das 5. Schülerrennen der Schulen Eschenbach („Grosse und Chline“ Chindsgi und 1.-9. Klasse) steht vor der Tür.

Jetzt online anmelden unter [www.scgoldingen.ch](http://www.scgoldingen.ch) – Rubrik Rennen 2016 – Schülerrennen – Anmeldungen. Weitere Infos in der Ausschreibung.

### Schnuppertraining Swiss Ski 10. Februar 2016

In Zusammenarbeit mit Swiss Ski organisieren wir ein Schnuppertraining im Atzmännig. **Nadja Jnglin-Kamer**, ehemalige Weltcupfahrerin, ist live mit dabei. Jetzt online anmelden unter [www.swiss-ski.ch/st](http://www.swiss-ski.ch/st) – Weitere Infos sind ebenfalls dort erhältlich.

Infos zu unseren Schneespasstagen für Chindergärtler und Schnuppertrainings für Schüler auf [www.scgoldingen.ch](http://www.scgoldingen.ch) – Club - Ski Team

Wir freuen uns auf viele Teilnehmer und Zuschauer! Skiclub Goldingen

besser bekannt als «Mariengrotte», wurde mit einem Becher Orangenpunsch oder einem Schlückchen Portwein – traditionsgemäss vom Gemeinderat serviert – auf das neue Jahr angestossen, bevor sich die Wanderschar auf den zweiten Teil der Wanderung machte.

Eschenbach war an diesem Samstagvormittag eine einzige «Nasszone», das hinderte die Wanderer aber nicht daran, querfeldein über die rutschige Wiese zum Steinbruch zu laufen, bevor es über den Goldberg in Richtung Neuhaus ging, wo es nach ein paar letzten Informationen zum Industriegebiet Neuhaus, im Tru-Bistro eine warme Suppe oder eine Grillwurst zur Stärkung gab.

Am Schluss der rund 10 km langen Wanderung wurde auch das Eschenbacher Neujahrsblatt 2016 abgegeben, das einige der erzählten Geschichten auf der begangenen Route wiedergibt. Das aktuelle Neujahrsblatt kann unter [www.eschenbach.ch](http://www.eschenbach.ch) heruntergeladen werden.

Die Kulturkommission freut sich über die rege Teilnahme an der Neujahrswanderung und dankt nochmals allen Mitwirkenden für den Einsatz. Sie begrüsst es zudem sehr, dass dadurch diese langjährige Tradition aufrechterhalten werden kann.

## Fassdauben- Volksrennen Poo-Alp

Sonntag, 17. Januar 2016  
(Verschiebedatum 28. Februar 2016)

Auskunft über Durchführung: [www.fassdauben.ch](http://www.fassdauben.ch)

Anmeldung:	ab 12:00	Im Zielgelände
Start: ca.	12:30	Kat. Jugend
	12:45	Kat. Damen
	13:15	Kat. Senioren ab 40-jährig
	13:30	Kat. Herren Gäste
	14:15	Kat. Herren Clubfahrer

Fassdauben:	Es darf nur mit unseren Fassdauben gefahren werden, ohne Zusatzwachs.
Schuhwerk:	Keine Schnallenski-Schuhe, Vorteilhaft: Militär od. Wanderschuhe
Preise:	Jeder Teilnehmer erhält einen tollen Preis
Versicherung:	Ist Sache des Teilnehmers

Auf zahlreiche Teilnehmer freut sich der Fassdaubenclub Poo-Alp



Zwischenhalt für Informationen (links oben), farbige Wanderschar (unten)

# Fasnacht Eschenbach 2016

22.-23. Januar

## FREITAG

- Maskenball mit Prämierung
- Zunfztzelt ab 18.00 Uhr mit Zunftmüene
- Ab 20.00 Uhr Barzelt

## SAMSTAG

- Kinderfasnacht 15.00 Uhr
- Nachtumzug 18.33 Uhr
- diverse Guggen
- 2 Show-Bühnen
- Musik und Unterhaltung
- Zunfztzelt mit Bündnerspitzbuebe
- DJ Jumping Jack Flash
- DJ Applefresh

Jetzt hämmer dä  
**Zirkus**

www.eschenbacher-fasnacht.ch

Umzugsplakette 8.- | Eintritt 10.- Vollmasken gratis  
ab 16 Jahren (Ausweiskontrolle)

# Fasnacht 2016

## Fasnacht St.Gallenkappel 2016

31. Januar 2016/Sonntag  
Fasnachtsumzug

13.00 Uhr Guggenmusik Fidelia an  
der Rüeterswilerstrasse

13.30 Uhr Umzugsbeginn

## Situationsplan



## ERMENSWILER FASNACHT

SONNTAG,  
24. JANUAR  
2016  
14.00 UHR

KINDERUMZUG MIT  
DER GUGGENMUSIG  
SCHILFROHRQUAKER

MASKENPRÄMIERUNG  
UND  
FESTWIRTSCHAFT  
IM BUSDEPOT

AUF IHREN BESUCH FREUT SICH DER VEREIN

Strasse zwischen Unterdorf - Eglingen von 13:15 bis 14:30 gesperrt!



# FASNACHT GOLDINGEN

**GUGGE DUELL**  
Freitag, 05. Feb 2016  
ab 20:00 Uhr  
Turnhalle Goldingen

**UMZUG**  
Samstag, 06. Feb 2016  
Start 13:30, Eglingen  
Goldingen Dorf

ht  
16



## Dorffasnacht Wagen

Samstag 30. Januar 2016  
in der Turnhalle Wagen

**Kinderfasnacht** mit Salvo ab 16 Uhr  
**Livemusik** mit Gletscher Fezzzer  
**Barbetrieb** mit DJ Krassi

**Eintritt gratis**  
Eingangskontrolle  
(der Jugendschutz liegt uns am Herzen)

**Maskenprämierung**



**BESAMMLUNG**  
13.45 UHR VOR DEM  
BUSDEPOT,  
TÄGERNAUSTRASSE 12



pro ermenswil

7. Februar 2016  
**Kinderfasnacht  
in Walde**  
Start 13:13 Uhr

Umzug mit „Böögverbrännä“

Gratis Wienerli für Kinder und Maskierte  
Kinderkino und Salvo  
Kaffeestube, OK-Bar, Festwirtschaft im Zelt  
Unterhaltung ab 16:00 Uhr  
mit Alpenflieger Rolf



## 15. Januar bis 5. Februar 2016

Datum	Zeit	Anlass	Lokalität	Organisator
17.01.	12:30	Fassdauben-Volksrennen	Hausberg Poo-Alp	Fassdaubenclub Poo-Alp
17.01.	14:00	Aschenbrödel	Dortreff, Eschenbach	Kulturkommission Eschenbach
21.01.	18:30	Änderung Vollmond- (Schneesuh) Wanderung	Region Atzmännig	FG Goldingen
22.01.	20:00	Talk & Music	Generationenhaus, Eschenbach	Evang. Kirchgemeinde Uznach und Umgebung
22.-23.01.		Fasnacht Eschenbach	Diverse Lokalitäten	Froschzunft Eschenbach
24.01.		Ermenswiler Fasnacht	Busdepot	Verein pro Ermenswil
25.01.	20:00	Winterfit	Turnhalle, St. Gallenkappel	DTV St. Gallenkappel
27.01.	12:00	Generationenzmittag	Generationenhaus, Eschenbach	Evang. Kirchgemeinde Uznach und Umgebung
28.01.	18:00	Fiirabig-Stammtisch für Männer	Generationenhaus, Eschenbach	Evang. Kirchgemeinde Uznach und Umgebung
29.01.	19:30	Hauptversammlung	Restaurant Talstation Atzmännig	Samariterverein Eschenbach und Umgebung
30.01.	19:00	Hauptversammlung	Restaurant Seehof, Schmerikon	OV Eschenbach u. Umgebung
31.01.	13:00	Fasnachtsumzug St. Gallenkappel	Rüeterswilerstrasse	Fasnachts-OK St. Gallenkappel
05.02.	12:00	Senioren-Mittagstisch	Restaurant Rössli T 055 284 14 44	Cornelia Furrer Müller
05.-06.02.		Fasnacht Goldingen	Turnhalle Goldingen	Guggemusig Goldsprenger
05.-06.02.	20:00	Gugge Duell Goldingen 2016	Turnhalle, Goldingen	Guggemusig Goldsprenger

Weitere Infos zu den Veranstaltungen unter [www.eschenbach.ch](http://www.eschenbach.ch). Entsorgungsinformationen auf Seite 22.

**Kultur eschenbach**  
Winter/Frühling 2016

das neue **KULTURPROGRAMM** ist da!

Gemeinde **eschenbach**  
Landluft in Stadtnähe

Patronat: **RAIFFEISEN**  
Raiffeisenbank am Ricken