



Freitag, 29. November 2013 ♦ 1. Jahrgang ♦ Ausgabe Nr. 17

# eschenbach

Amtliches Publikationsorgan der Gemeinde Eschenbach SG

*aktuell*

ab Seite 2

## Rückblick Energiesparwoche Eschenbach Award 2013 Fahrplanänderungen



Spatenstich Erschliessung  
Bless-Twirren

Seite 9



Simon Enzler, «Vestolis»

Seite 11



Feuerwehr-News

ab Seite 12

# Geschenk- ideen



Liebe Mitbürgerinnen und Mitbürger

Die ersten Zeichen von Weihnachten werden bereits in den Schaufenstern und auf den Prospekten, die ins Haus flattern, sichtbar. Die

Weihnachtsbeleuchtung ist auch schon in den Startlöchern, um am 1. Advent rechtzeitig an den Strassenzügen zu glitzern und zu strahlen. Die Weihnachtsstimmung wird also so langsam aber sicher «angeheizt». Der Druck, sich Gedanken zu machen, was man den Liebsten zu Weihnachten schenken soll, steigt kontinuierlich. Die Weihnachtspost in Form von Katalogen und Prospekten wird ab sofort genauer unter die Lupe genommen. Die Qual der Wahl des richtigen Geschenks belastet und die Frage nach dem «Was schenken» stellt sich einem immer wieder. Schliesslich möchte man mit dem richtigen Geschenk unter dem Weihnachtsbaum die Überraschung perfekt machen.

Wenn Sie sich noch nicht für das Eine oder Andere entschieden haben und Sie noch nach dem geeigneten Geschenk suchen, dann kommt die WEGA 2013, die Weihnachts- und Gewerbeausstellung unserer Gewerbebetriebe an diesem Wochenende doch gerade rechtzeitig. Rekordverdächtige 58 Aussteller aus dem Gemeindegebiet warten auf Ihren Besuch und freuen sich, Sie an diesen Tagen zu umsorgen und für Sie da zu sein. Kommen Sie vorbei, denn ich bin mir fast sicher, dass die Geschenkideen fürs «Christkindli» nochmals zünftig zulegen werden.

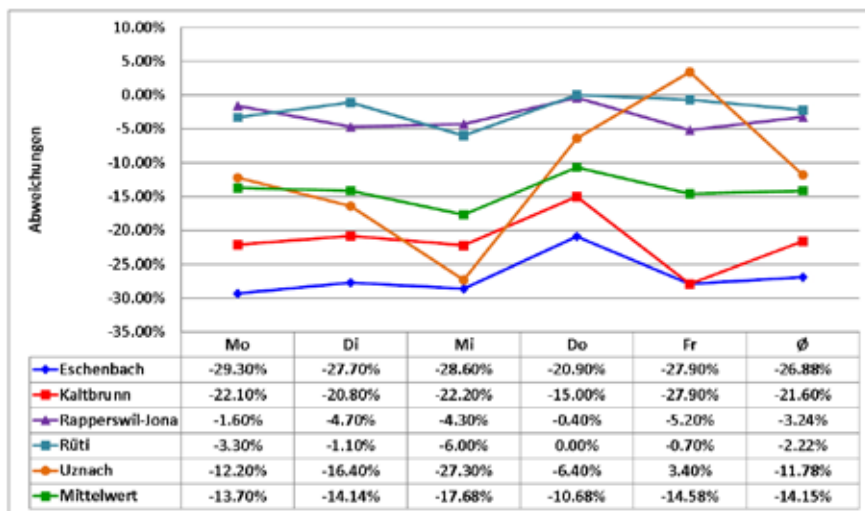
Ich wünsche Ihnen viel Vergnügen an der Ausstellung mit guten Begegnungen und ohnehin beim «Lädele».

Josef Blöchliger, Gemeindepäsident

**Rückblick Energiesparwoche Eschenbach, Energiestadt seit 2003, führte schon früher insgesamt drei Energiesparwochen durch (2003, 2005 und 2009). Zum ersten Mal hat nun aber eine solche Aktion für die seit der Gemeindevereinigung erweiterte Gemeindeverwaltung stattgefunden. Auch die Schulverwaltung ist zum ersten Mal miteinbezogen worden. Ferner gab es in der Zwischenzeit auch ein paar Personalwechsel. Es erlebten also mehr als die Hälfte der Mitarbeitenden zum ersten Mal eine solche Energiesparwoche.**

Erstmals wurde die Energiesparwoche durch die fünf Energiestädte der näheren Region, Eschenbach, Kaltbrunn, Rapperswil-Jona, Rüti ZH und Uznach koordiniert durchgeführt. Vorbereitungen, Umfang, Inhalt, Gestaltung usw. wurden gemeinsam abgesprochen. Zudem wurde gemeinsam eine spezielle Website eingerichtet mit Informationen und Tipps zum Energiesparen sowie einem Wettbewerb.

Ohne Wissen der Mitarbeitenden fanden in den zwei Wochen vor der Energiesparwoche Vormessungen statt. Die Mitarbeitenden von Schule



Die Gemeinde Eschenbach im Vergleich

## IMPRESSUM

### Eschenbach aktuell



1. Jahrgang · 29. November 2013

**Herausgeberin**  
Gemeinde Eschenbach SG

**Auflage**  
ca. 4'000 Exemplare

**Redaktion/Zuschriften/Anregungen**  
Gemeinderatskanzlei, Kommunikation  
Rosa Sciacca Gübeli  
Rickenstrasse 12  
8733 Eschenbach

info@eschenbach.ch  
055 286 15 52

**Inserate und Beilagen**  
info@eschenbach.ch  
055 286 15 52

**Druck**  
Rüegg Druck GmbH, Eschenbach

**Erscheinung / Annahmeschluss\***  
Nr. 18/2013: 20. Dezember (\*11.12.)  
Nr. 1/2014: 17. Januar (\*08.01.)  
Nr. 2/2014: 7. Februar (\*29.01.)  
Nr. 3/2014: 28. Februar (\*19.02.)  
Nr. 4/2014: 21. März (\*12.03.)  
Nr. 5/2014: 11. April (\*02.04.)  
Nr. 6/2014: 2. Mai (\*23.04.)



und Verwaltung wurden also – ähnlich wie Frau Merkel, jedoch zum Glück nur energietechnisch – «ausspioniert».

Nach dem Startschuss am Montagmorgen, 11. November, setzten die Mitarbeitenden die Energiesparwoche von Anfang an motiviert um. Das Interesse wurde hoch gehalten durch die regelmässigen Infos über den Zwischenstand per E-Mail und per Anschlag im Pausenraum, ergänzt durch Zirkulation eines Strommessgeräts in den Büros, womit der Verbrauch der eigenen Geräte getestet werden konnte.

Der vom ersten Tag an erstaunliche Erfolg bei der erzielten Stromeinsparung und die Spitzenposition im regionalen Vergleich spornten an. Der interne «Konkurrenzkampf» zwischen Gemeinde- und Schulverwaltung wirkte zusätzlich motivierend.

Abgeschlossen wurde die Energiesparwoche am Freitag, 15. November. Dabei wurden im Rückblick auf die Woche diverse Erkenntnisse ausgetauscht, die Ergebnisse präsentiert und kommentiert sowie die Gewinner des Wettbewerbs gezogen.

Mit der erzielten Einsparung beim Stromverbrauch von durchschnittlich 26,8 % konnte die Gemeinde Eschenbach ein sehr gutes Resultat erzielen. Im Vergleich zu den anderen beteiligten Gemeinden hatte Eschenbach stets die Nase vorn.

Das sehr grosse und auch im regionalen Vergleich beste Sparergebnis ist unter anderem dadurch zu erklären, dass eine durchwegs hohe Motivation herrschte und dass man in technischer Hinsicht viel durch manuelle Bedienung bewirken konnte. Beispielsweise ist in allen Büros der Gemeindeverwaltung

jede Reihe Leuchtstoffröhren einzeln schaltbar. Gleiches gilt für den langen Flur der Gemeindeverwaltung, wo die Lampen je zur Hälfte mit einem separaten Schalter bedient werden können. Durch die so mögliche Reduktion der Grundbeleuchtung konnte bei der Beleuchtung viel eingespart werden. Ausserdem liess sich aufgrund der eigenen Messungen belegen, dass sich das Ausschalten des Druckers oder das Versetzen des Kopiergeräts in den Standby-Modus schon für eine kurze Dauer lohnt.

Die Energiesparwoche in der Gemeinde- und Schulverwaltung Eschenbach darf als eine rundherum erfolgreiche Aktion bezeichnet werden, einerseits vom erzielten Resultat, andererseits auch von der guten Beteiligung her.



### Pension Mürtschen – Arbeitsvergabe Bodenbeläge

**Der Korkboden auf dem ersten und zweiten Geschoss des Alters- und Pflegeheims Pension Mürtschen ist in die Jahre gekommen. Der Belag ist ausgetrocknet respektive ausgelagt und hygienisch nicht mehr in einem einwandfreien Zustand. Die Kommission Alter hat darum noch für das Jahr 2013 den Ersatz geplant.**

Die Arbeiten werden gleichzeitig mit den Bodenbelagsarbeiten in der Cafeteria ausgeführt. Es ist vorgesehen, während den Bauarbeiten das Café für ein paar Tage zu schliessen. Die Arbeiten in den einzelnen Geschossen werden so geplant, dass der Betrieb trotz leichten Einschränkungen funktionieren wird.

Nach Einholung von drei Offerten beauftragte nun die Kommission Alter, die Arbeiten der Firma Möbel Rüegg AG, Eschenbach, zu vergeben, welche das wirtschaftlich günstigste Angebot eingereicht hat. Der Gemeinderat stimmte dem Antrag zu.

Die Pension Mürtschen wird zu gegebener Zeit über die geplanten Bauarbeiten bzw. die erwähnte vorübergehende Schliessung des Cafés informieren.

## IHR ZÜGEL - TEAM

**CH & EURO Umzüge, Transporte**  
Möbellift Möbellager Entsorgungen Packmaterial

**Paul Müller, Laupen**  
Bergstr. 3

**8735 St. Gallenkappel**

Tel. Nr. 055 246 33 05, Mobil 079 419 49 43

web: pm-moebellager.ch, mail: pm-umzuege@gmx.ch

## Wasserversorgung Tieferlegung Hydrantenleitung Chrauereu

**Das Hochwasser nach den intensiven und lang anhaltenden Regenfällen im Juni hat seine Spuren hinterlassen. Das Bachbett des Latenbachs im Bereich Wüeri, Lüttschbach, wurde bis auf den Felsen hinab ausgeschwemmt. Dadurch wurde auch die Hydrantenleitung Wüeri-Chrauereu freigelegt.**

Selbstverständlich kann diese Leitung nicht in diesem Zustand belassen werden, weshalb die Wasserversorgungskommission Eschenbach ausserplanmässige Massnahmen zur Lösung dieser Situation in die Wege geleitet hat.

Da es sich hierbei um dringliche Ausgaben handelt, kann der Gemeinderat, gestützt auf Artikel 118 des Gemeindegesetzes, diese ohne Kredit tätigen. Gestützt auf Artikel 14 der kantonalen Verordnung über das öffentliche Beschaffungswesen konnte das Offertverfahren im freihändigen Verfahren durchgeführt werden.

Aufgrund der Dringlichkeit der Angelegenheit hat der Gemeinderat nun die Arbeiten bewilligt und die Baumeisterarbeiten der Firma Maschinenbetrieb

Huber, Eschenbach, zugesprochen. Die Sanitärarbeiten gehen an die Firma Fäh Sanitär GmbH, Eschenbach. Beide Unternehmen haben die wirtschaftlich günstigsten Angebote eingereicht.

## Spatenstich für Erschliessung Bless-Twirren, Eschenbach

**Die Planung steht, die Helme sind auf den Köpfen und die Spaten stichbereit. Nach über sechsjähriger Planungszeit fand am 6. November 2013 der Spatenstich statt.**

Die 4,4 Hektaren grosse Fläche bietet Platz für bis zu 120 Wohneinheiten. Es sind 740 Meter Strassen und 950 Meter Fusswege geplant und es wird mit Baukosten von rund 5 Millionen Franken gerechnet. Beeindruckende Zahlen.

Geplant sind mit dieser ersten Etappe 25 Parzellen für Ein- und Zweifamilienhäuser und sechs Parzellen für Mehrfamilienhäuser. Für die Erschliessungsarbeiten, die mit dem Spatenstich gestartet wurden, ist eine Bauzeit von 12 Monaten vorgesehen.

## Erste Interessenten

Einige Grundstücke sind bereits reserviert, so dass die Bauherrschaft damit rechnet, schon bald mit den ersten Wohnbauten starten zu können.

Das Baugebiet soll gemäss Bauherrin Bildstöckli AG in den nächsten Jahren nach und nach überbaut werden. Die Bildstöckli AG ist ein Zusammenschluss von Handwerkern und Unternehmern der Region, die das Ziel verfolgt, solche Bauaufträge möglichst in der Region zu vergeben.



## HAUSTECHNIKSERVICE M. OBERHOLZER GMBH

Markus Oberholzer

Bauwilerweg 3  
8735 St. Gallenkappel

Telefon 079 953 10 65  
info@haustechnik-oberholzer.ch  
www.haustechnik-oberholzer.ch

Jeder Tropfen zählt, Wasser ist kostbar!

## News aus der Kita Nepomuk

### Projekt «Purzelbaum» der Kita Nepomuk

Die Leiterinnen der Kita Eschenbach organisierten für das Projekt «Purzelbaum» (Bewegung und Ernährung in der Kindertagesstätte) am Samstag, 14. September, einen weiteren Anlass. Das Bewegungsfest fand in der Turnhalle Breiten, Eschenbach, statt. An verschiedenen Posten konnten sich Eltern und Kinder in Geschicklichkeit und Beweglichkeit messen.

Susanne Schlumpf und Isabelle Gmür, die beiden Krippenleiterinnen, informierten die anwesenden Eltern auch darüber, wie das Thema gesunde Ernährung in der Kita umgesetzt wird. Beim wohlverdienten Apéro mit Brötchen und Früchtespiessli wurde nochmals klar, dass Bewegung und gesundes Essen sehr viel Spass machen können. Die begeisterten Rückmeldungen von Eltern und Kindern bestätigten den beiden Kita-Leiterinnen und ihrem Team, dass das Projekt «Purzelbaum» gut ankommt und das Thema ein Bedürfnis ist.

### Personelle Änderungen

Die Kita Nepomuk ist auch stolz darauf, auf langjährige Mitarbeiterinnen zählen zu dürfen. Es liegt aber in der Natur der Sache, dass es bei den Lernenden und Praktikantinnen regelmässig Änderungen gibt. Nach bestandener Lehrabschlussprüfung hat Rahel Bollhalder eine neue Herausforderung in einer Kita in Horgen gefunden. Mit Alexandra Tanfeld und Sabrina Ziegler ergänzen seit dem Sommer zwei neue Praktikantinnen das Kita-Team.



## Eschenbach Award 2013

**Bereits zum sechsten Mal wird der «Eschenbach Award» verliehen. Mit diesem Preis werden jedes Jahr Personen, Organisationen oder Unternehmen geehrt, die im vergangenen Jahr besondere Leistungen vollbracht haben. Zum ersten Mal bezieht sich die Preisverleihung auf das neue, vereinigte Gemeindegebiet.**

Der Gemeinderat lädt die Bevölkerung ein, Vorschläge für die Vergabe der «Eschenbach Awards» 2013 einzureichen. Nominationen sind in folgenden drei Bereichen möglich:

- Sport
- Gesellschaft
- Wirtschaft

Sicher gibt es auch im bald zu Ende gehenden Jahr viele Personen, die für die «Eschenbach Awards» 2013 in Frage kommen.

Die Anforderungen an potenzielle Kandidatinnen und Kandidaten sind in der

Kriterienliste unter [www.eschenbach.ch](http://www.eschenbach.ch) zu finden.

Ihre Vorschläge nimmt die Gemeinderatskanzlei **bis Mittwoch, 11. Dezember 2013** mittels Talon (siehe Folgeseite) oder per E-Mail an [info@eschenbach.ch](mailto:info@eschenbach.ch) entgegen.

Herzlichen Dank fürs Mitmachen!



«Eschenbach Award» bis 2012

naumann-immobilien  
naumann-immobilien



Beat Naumann

### Kauf, Verkauf & Bewertungen

**Naumann-Immobilien**  
Alleestrasse 21  
CH - 8734 Ermenswil

T: 055 535 63 86  
M: 079 176 51 64

[info@naumann-immobilien.ch](mailto:info@naumann-immobilien.ch)  
[www.naumann-immobilien.ch](http://www.naumann-immobilien.ch)

Kennen Sie jemanden, der eine Immobilie kaufen oder verkaufen möchte?

Ich freue mich auf Ihre Empfehlung

## ÖV-Angebot Eschenbach: Fahrplanänderungen auf De- zember 2013

Mit dem kommenden Fahrplanwechsel vom 15. Dezember 2013 wird die neue S-Bahn St.Gallen eingeführt und damit das ÖV-Angebot auch im Linthgebiet wesentlich ausgebaut: Wesentlich bessere Verbindungen nach Uznach mit Bahnanschluss via Neuhaus, Entlastungskurse nach Rapperswil-Jona, Ausbau des Busangebots am Abend für Eschen-

### bach und Goldingen in Richtung Uznach. Die Übersicht:

- Die Betriebszeiten der Linie 630 (Atzmännig-Eschenbach-Schmerikon-Uznach) werden am Abend täglich um drei Stunden verlängert. Zusätzliche Verbindungen: Uznach Bahnhof ab Richtung Atzmännig: 20.49, 21.49 und 22.49 Uhr (bis Egligen), Atzmännig ab nach Uznach: 20.32, 21.32, 22.32 und ab Egligen 23.17 Uhr. Die Linie 630 wird neu ab Uznach via Benkenstrasse

bis Benken Post verlängert.

- Der Betrieb der Linie 631 (Rüti-Eschenbach-Neuhaus-Uznach) beschränkt sich heute auf die Hauptverkehrszeiten Montag-Freitag. Neu gibt es Montag-Freitag einen durchgehenden Halbstundentakt und am Samstag und Sonntag einen durchgehenden Stundentakt via Neuhaus nach Uznach mit Anschluss an die Bahn. Die Linie wird bis Kaltbrunn verlängert. Dadurch werden das Spital und Pflegezentrum Linth für Reisende ab



**Effizienteste Geräte  
von Karl Egli AG**

**Strom sparen  
leicht gemacht!!!**

... der Umwelt zuliebe



**Elektro Egli**  
ELEKTRIK • TELEMATIK



Green Spirit  
«best in class»

■ Eschenbach 055 286 20 80  
■ Gommiswald 055 280 24 44  
■ www.egli.ch  
■ info@egli.ch

## Nominations-Talon «Eschenbach Award» 2013

Bitte bis spätestens 11.12.2013 einreichen an die Gemeinderatskanzlei oder per E-Mail an [info@eschenbach.ch](mailto:info@eschenbach.ch)



## Für den Eschenbach Award 2013 werden nominiert:

(nur 1 Nennung pro Sparte)

Sparte	Nomination	Kurzbeschreibung/Leistungsausweis
Sport	Name, Vorname: _____	_____
	Adresse: _____	_____
Gesellschaft	Name, Vorname: _____	_____
	Adresse: _____	_____
Sport	Name, Vorname: _____	_____
	Adresse: _____	_____

Datum: \_\_\_\_\_

Unterschrift: \_\_\_\_\_





Eschenbach und Neuhaus deutlich besser erreichbar.

- Weniger Busse ab Dorftreff nach Rüti: Die Busse fahren werktags nur während den Hauptverkehrszeiten und am Wochenende nur stündlich ab Dorftreff nach Rüti. Stattdessen besteht eine regelmässige Anbindung ab Eschenbach Post im Viertelstundentakt von Montag-Freitag sowie im Halbstundentakt am Wochenende.
- Für Ermenswil fallen verschiedene Depotfahrten auf dem Abschnitt Ermenswil-Eschenbach vor und nach der Schulzeit weg. Primarschüler werden durch Schulbusse befördert. Oberstufenschüler benützen die fahrplanmässigen Kurse, ganztags bis/ab Breiten.
- Alle Taktkurse der Buslinie 622 (Rapperswil-Eschenbach-Wattwil) bedienen die Industrie Buech Jona nicht mehr. Der Verzicht auf die Schlaufenfahrt erhöht die Fahrplanstabilität und Anschlussgewährleistung in Rapperswil-Jona.
- Von Montag-Freitag wird eine zusätzliche Verbindung mit Abfahrt Bahnhof Rapperswil um 6.20 in die Industrie Neuhaus und am Abend ein Gegenkurs von der Industrie Neuhaus nach Rapperswil-Jona mit Ankunft Bahnhof Rapperswil 17.17 Uhr ins Angebot aufgenommen. Dadurch werden neben der Verbesserung der Anschlusssicherheit auch die Kapazitätsengpässe entschärft. Alle übrigen Verbindungen aus dem Raum Rapperswil-Jona zur Industrie Neuhaus erfolgen mit Umsteigen in Neuhaus.
- St. Gallenkappel profitiert werktags von zwei neuen Verbindungen ab Bahnhof Rapperswil um 20.33 Uhr und in der Gegenrichtung um 21.00 Uhr ab St. Gallenkappel nach Rapperswil-Jona. Werktags in Hauptverkehrszeiten entstehen für

St. Gallenkappel schlanke Anschlussverbindungen nach Uznach mit Umsteigen in Neuhaus Ochsen. Am Sonntag verkehren ein zusätzlicher Kurs um 7.33 Uhr ab Bahnhof Rapperswil nach St. Gallenkappel und zwei zusätzliche Kurse um 8.00 und 9.00 Uhr nach Rapperswil-Jona. Damit entsteht am Sonntag ein früherer Halbstundentakt für St. Gallenkappel

nach Rapperswil-Jona.

Weitere Informationen sowie Fahrpläne unter folgenden Links erhältlich:

- [www.sbahn-sg.ch](http://www.sbahn-sg.ch)
- [www.fahrplanfelder.ch](http://www.fahrplanfelder.ch)
- [www.sbb.ch](http://www.sbb.ch)
- [www.ostwind.ch](http://www.ostwind.ch)

Ab 15. Dezember ist auch unsere Gemeinde eingebunden.

**DIE NEUE S-BAHN ST.GALLEN**  
BESSER VERBUNDEN

SBB OFF FFS SBB SÜDOSTBAHN  
www.sbahn-sg.ch  
facebook.com/sbahnsq

**LEMO  
SCHUH  
MODE**

**8733 ESCHENBACH**  
**www.lemo-schuh.ch**

## Abstimmungsergebnisse vom 24. November 2013 in der Gemeinde Eschenbach

### 1. Volksinitiative «1:12 - Für gerechte Löhne»

total eingelangte Stimmzettel:	3'074
leer:	13
ungültig:	0
in Betracht fallende Stimmzettel:	3'061
<b>Ja-Stimmen:</b>	<b>894</b>
<b>Nein-Stimmen:</b>	<b>2'167</b>
Stimmbeteiligung:	51.5 %

### 2. Volksinitiative «Familieninitiative: Steuerabzüge auch für Eltern, die ihre Kinder selber betreuen»

total eingelangte Stimmzettel:	3'071
leer:	17
ungültig:	0
in Betracht fallende Stimmzettel:	3'054
<b>Ja-Stimmen:</b>	<b>1'624</b>
<b>Nein-Stimmen:</b>	<b>1'430</b>
Stimmbeteiligung:	51.4 %

### 3. Änderung vom 22. März 2013 des Bundesgesetzes über die Abgabe für die Benützung von Nationalstrassen (Nationalstrassenabgabegesetz, NSAG)

total eingelangte Stimmzettel:	3'074
leer:	15
ungültig:	0
in Betracht fallende Stimmzettel:	3'059
<b>Ja-Stimmen:</b>	<b>952</b>
<b>Nein-Stimmen:</b>	<b>2'107</b>
Stimmbeteiligung:	51.5 %

## Info-Veranstaltungen Landwirtschaft

### Informationsveranstaltung neue Agrarpolitik 2014-2017

– Montag, 16. Dezember 2013, um  
20.00 Uhr im Dorftreff Eschenbach

### Informationsveranstaltung Landschaftsqualitätsbeiträge (LQB)

– Montag, 6. Januar 2014, um 20.00  
Uhr im Dorftreff Eschenbach

Landschaftsqualitätsbeiträge (LQB) sollen im Rahmen der Agrarpolitik 2014-2017 regionale Anliegen und landschaftliche Kulturwerte gezielt fördern, wie beispielsweise den Erhalt von Waldweiden. Die Gemeinde Eschenbach startet zusammen mit der Stadt Rapperswil-Jona ein Pilotprojekt zu diesem Thema.

Schauen Sie rein und machen Sie sich selbst ein Bild!



*Exklusive Ideen inklusive!*



# Neues aus der Schule

## Klassenorganisation Schuljahr 2014/15

Gemäss kantonalen Gesetzgebung ist der Schulrat abschliessend für die Klassenorganisation zuständig, wobei folgende Vorgaben einzuhalten sind:

- a) Klassengrössen in der Primar- und Sekundarschule: 20-24 Kinder
- b) Klassengrössen im Kindergarten bzw. in der Realschule: 16-24 Kinder

Damit die geforderten Mindestgrössen eingehalten werden können, ist die Schule grundsätzlich verpflichtet, innerhalb des Gemeindegebiets Schülerinnen und Schüler verschiedener Schulorte oder Schulhäuser zusammenzuführen.

Momentan sind die Schulleitungen aller Schuleinheiten intensiv mit der Klassenorganisation für das neue Schuljahr beschäftigt. Bedingt durch die Schliessung des Schulhauses Rüeterswil auf Ende Schuljahr wird u.a. zu entscheiden sein, ob die betroffenen Kinder künftig in Goldingen oder St. Gallenkappel beschult werden. Nähere Informationen darüber folgen anfangs des nächsten Jahres.

## Fahrplanwechsel per 15. Dezember 2013

Durch den Fahrplanwechsel von Mitte Dezember 2013 sind vor allem die Schülerinnen und Schüler aus Ermenswil, welche in Eschenbach zur Schule gehen, betroffen.

So wird die Linie Rüti – Eschenbach neu zur Linie Rüti – Eschenbach – Uznach verlängert. Auf dieser Strecke kann die Haltestelle im Dorftreff deshalb nur noch zu den Stosszeiten am Morgen und Abend – nicht aber über Mittag – angefahren werden.

Nachdem die Schulzeiten wie bisher belassen werden, konnten in Zusam-

menarbeit mit der Firma O. Schneider Busbetriebe AG und dem Schulbusbetreiber, Hans Hadorn, zusätzliche Fahrten – welche nicht im öffentlichen Busfahrplan aufgeführt sind – vereinbart werden. Die Eltern der Ermenswiler Kinder werden anfangs Dezember 2013 schriftlich über die Anpassungen informiert.

## Skifahren im Atzmännig

Bisher war es so, dass die Schulklassen aus Goldingen und St. Gallenkappel die Wintersport-Aktivitäten im Atzmännig jeweils gratis verbringen konnten. Auf Anfrage hat die Geschäftsleitung der Sportbahnen Atzmännig AG entschieden, dass ab diesem Winter auch die Eschenbacher Primarschulklassen – auf Grund der Einheitsgemeinde – dasselbe Angebot nutzen dürfen. Die Schulen Eschenbach freuen sich darüber, dass künftig alle Schulkinder der Gemeinde Eschenbach von der kostenlosen Benützung der Lift-Anlagen im Atzmännig profitieren können. Herzlichen Dank.

## Klassenassistenzen/Aufgabenhilfe; Konzept-Überarbeitung

**Der Schulrat hat die überarbeiteten Konzepte der „Klassenassistenzen“ resp. „Aufgabenhilfe“ genehmigt.**

Die Klassenassistentenz dient als Unterstützung und Entlastung der Lehrperson für einzelne Lernende im Bereich der Selbst-, Sozial- oder Sachkompetenz. Damit eine Klassenassistentenz zum Einsatz gelangt, liegt ein pädagogischer (zeitlich befristeter) Antrag zu Grunde.

Durch den Zusammenschluss der Schulen Eschenbach drängte sich zudem eine Anpassung beim Aufgabenhilfe-Konzept auf. Das Ziel des Angebotes ist es, Lernende, welche ihre Hausaufgaben nicht selbständig bewältigen können oder deren Eltern es nicht möglich ist, das Erledigen der Hausaufgaben zu betreuen, im schulischen Kontext zu unterstützen. Das Angebot steht allen Lernenden der Primarschule offen und ersetzt keine Fördermassnahmen. Die Eltern haben sich mit einem Beitrag am ausserschulischen Angebot zu beteiligen.



Primarschulhaus Kirchacker

# Bewilligte Bauvorhaben

Die Baukommission bewilligte vom 31. Oktober bis 20. November 2013 folgende Bauvorhaben:

- Pestalozzi + CO AG, Riedstrasse 1, 8953 Dietlikon: Ersatz Ölheizung durch Luft-Wasser-Wärmepumpe, Kirchweg 7, Eschenbach
- St. Gallisch-Appenzellische Kraftwerke AG, Vadianstrasse 50, 9001 St. Gallen: Gross-Verteilkabine, Bless/Twirren, Eschenbach
- Blöchlinger Karl, Bürgstrasse 4, 8638 Goldingen: Photovoltaikanlage, Bürgstrasse, Goldingen
- Raimann Walter, Bergli, 8638 Goldingen: Cheminée-Ofen und Kaminanlage, Bergli, Goldingen
- Frischknecht Mike, Binzenstrasse 12, 8733 Eschenbach: Photovoltaikanlage, Binzenstrasse 12, Eschenbach
- Rüegg Martin, Rapperswilerstrasse 14, 8726 Ricken: Bio-Legehennenstall, Waldestrasse, Rüeterswil
- Hitz Urs und Andrea, Oberrainstrasse 27, 8735 St. Gallenkappel: Anbau gedeckter Sitzplatz, Oberrainstrasse 27, St. Gallenkappel
- Blöchlinger Reto und Franziska, Lindenstrasse 15, 8638 Goldingen: Ersatzbau Doppelgarage, Lindenstrasse 15, Goldingen
- Hüppi Christof, Untermatten, 8735 Rüeterswil: Ersatzbau Heuraum, Kalchofen, Rüeterswil



**gähwiler**  
**TREUHAND AG**

Kirchgass 3      8733 Eschenbach  
T 055 292 19 00 F 055 292 19 01  
info@gahwiler-treuhand.ch

# Simon Enzler, «vestolis»

Vorsicht - bissiger Appenzeller! Samstag, 7. Dezember 2013, 20 Uhr, Dorftreff Eschenbach.

**Simon Enzler war schon lange ein Wunschkandidat für das Kulturprogramm Eschenbach. Der scharfsinnige Appenzeller hat sich mit treffsicheren Seitenhieben auf das Verhalten der kleinen und grossen Leute einen ausgezeichneten Ruf als Kabarettist verschafft. Am 7. Dezember ist er nun erstmals in Eschenbach zu Gast und präsentiert sein aktuelles Programm «vestolis».**

Es gibt in Südnorwegen, westlich des malerischen Hundsvatn-Sees, ein kleines Dorf namens Vestol. Darum geht es im neuen Programm von Simon Enzler überhaupt nicht! Denn mit «vestolis» ist kein Ort gemeint, sondern eine Art und Weise, wie man handelt. Hinter vorgehaltener Hand wird fast alles möglich: Stillschweigende Aktienmehrheiten, kuriose Geschäfte, ja sogar die Beichte wird einem undercover abgenommen, sofern man denn noch katholisch genug ist, etwas verbrochen zu haben.

Für den hinterlistigen Musiker Daniel Ziegler stellt auch das neue Programm wieder eine schier unlösbare Mission dar. Muss er doch «vestolis» Musik machen und Sie gleichzeitig im Glauben lassen, dass alles nur gespielt sei.



[www.simonenzler.ch](http://www.simonenzler.ch)

«Als bissiger Politikabarettist gelingt es ihm immer wieder, umfassende Fragen zugespitzt und verständlich abzuhandeln, indem er die Antworten im Alltag des einfachen Bürgers sucht und findet. Dabei lotet er immer wieder den Grenzbereich zwischen Humor und Abgrund aus.»

*(Aus der Begründung der Oltner Kabarett-Tage, die Simon Enzler 2012 mit dem Schweizer Kabarett-Preis Cornichon ausgezeichneten)*

«Grosser Appenzeller»  
(NZZ)

## Infos zum Anlass

Dorftreff, Rapperswilerstrasse 18, Eschenbach SG  
Türöffnung um 19 Uhr (Abendkasse), Beginn um 20 Uhr

## Ticket-Service / Vorverkauf

Tickets bei allen \*starticket Vorverkaufsstellen, unter 0900 325 325 (CHF 1.19/Min. ab Festnetz) und auf [www.starticket.ch](http://www.starticket.ch)

sowie in Eschenbach bei folgenden Vorverkaufsstellen:

- |                                     |                    |
|-------------------------------------|--------------------|
| - Gemeindeverwaltung, Rickenstr. 12 | Tel. 055 286 15 15 |
| - Drogerie Rüegg, Rickenstr. 1      | Tel. 055 282 12 49 |
| - Post Eschenbach, Rössligass 2     | am Schalter        |

## ELEKTROSERVICE HANS KUNZ



- Elektro-Installationen
- Telefon
- Reparaturen
- Haushaltgeräte

Sonnenrainstrasse 3  
8735 St. Gallenkappel

Tel. 055 284 13 29  
Fax 055 284 20 29

[kunzelektro@bluewin.ch](mailto:kunzelektro@bluewin.ch)





# Feuerwehr-News

## Jugendfeuerwehr (JFW): Nachwuchssicherung vom Feinsten

**«Jugendfeuerwehr Sammlung!», befahl der abtretende Jugendfeuerwehrleiter Peter Zahner zum letzten Mal am 6. November 2013. Was die zahlreichen Gäste, Eltern und Funktionäre dann von den rund 30 Kindern und Jugendlichen aus Rapperswil-Jona und der Gemeinde Eschenbach zu sehen bekamen, war mehr als beeindruckend.**

Seit 2006 besteht die Jugendfeuerwehr Rapperswil-Jona und umfasst drei Leistungsstufen: Die 1. Leistungsstufe «Rookie» absolviert erste Gerätekenntnisse und arbeitet vor allem am Grundsatz der kameradschaftlichen Teamarbeit. Die mittlere Abteilung «Dragon» beschäftigt sich bereits mit technischen Geräten und die «Fighter» arbeiten bereits mit Rettungen und Atemschutzgeräten. Kurz, wer diese drei Stufen durchläuft, verfügt über die Grundausbildung eines Angehörigen der Feuerwehr und kann dann ab 18 Jahren in die Ortsfeuerwehr eintreten.

Übungsleiter Daniel Hörler, langjähriger Offizier und Instruktor, instruierte das junge Corps für die Einsatzübung. Schnell eilte die junge Truppe auf den Übungsplatz Buech, wo zuerst ein Kühl- und Halteauftrag der Rookies, anschliessend ein Rettungseinsatz der Fighter und schliesslich ein dreifacher Löschangriff der Dragons zu sehen war. Kritisch betrachtete Zahner und sein Leitungsteam das Geschehen. Die Übungskritik fiel positiv aus und freute die Jugendlichen sichtlich. Wieder zurück im Depot schlug manches Jugendfeuerwehrherz schneller, denn die Beförderungen standen bevor. Die Kommandanten der Feuerwehren Rap-

perswil-Jona und Eschenbach, Roland Meier und Heinrich Arnold, beförderten die Jugendlichen in die nächste Leistungsstufe. Den Batch erhielten sie von Stadtrat Roland Manhart und Gemeinderat Cornel Aerne.



Peter Zahner hilft einem jungen Feuerwehrmann

Leider musste die Organisation Abschied nehmen von ihrem langjährigen Leiter und Gründer Peter Zahner, der der Jugendwehr acht Jahre vorstand und über 30 Jahre aktiven Feuerwehrdienst leistete.

«Das Jugendfeuerwehrwesen ist regional wie kantonal auf guten Wegen. Ich

bin beruhigt, mein Amt in gute Hände zu legen und blicke stolz zurück», meint Peter Zahner zufrieden im anschließenden Apéro. Auch sein technischer Leiter und Stellvertreter Daniel Hörler, der sich seit 2008 für die JFW engagierte, trat nach einem Drittel Jahrhundert Feuerwehr zurück. Mit vielen Dankesworten und unter grossem Applaus übergaben diese ihre Ämter an Fabian Kuratli, neuer Gesamtleiter und Christian Murer, technischer Leiter.

Andrea Schöb vom kantonalen Feuerwehrverband betonte in ihrer Dankesrede die Nachhaltigkeit des Jugendfeuerwehrwesens, denn in ihrem Regionalverband Unterrheintal sind in den letzten zehn Jahren rund 50 Feuerwehrleute aus der Jugendfeuerwehr in die jeweiligen Ortsfeuerwehren übertreten. Auch die Zahl in Rapperswil-Jona kann sich sehen lassen, 12 Übertritte in den vergangenen acht Jahren.



Jugendfeuerwehr im Einsatz

 <p>Rickenstrasse 3 8733 Eschenbach 055 622 27 01</p> <h1>Fortuna</h1>	<p>Bomboniere, Engel, Geschenke, religiöse Artikel, Schmuck</p>
	<p>Annahmestelle für Uhren- und Schmuckreparaturen</p>
<p><b>30% AUF DAS GANZE WEIHNACHTSSORTIMENT</b>   Montag geschlossen</p>	



## Geschenk an Tschechien

Nach der Einweihung des neuen Fahrzeuges in St. Gallenkappel konnte das alte Tanklöschfahrzeug (TLF) an die Vertreter der Feuerwehr aus der Gemeinde Benecko (Tschechien) übergeben werden. Alt GP Heribert Hubatka organisierte den Verkauf und die Überführung zum neuen Eigentümer. Vier tschechische Feuerwehrleute sind am Montag, 21. Oktober, angereist und haben am späten Nachmittag bereits die ersten Instruktionen zum Fahrzeug erhalten. Am nächsten Tag konnten sie unter Anleitung von Patrik Oberholzer und Lorenz Müller zusammen mit der Dolmetscherin Zuzana Müller schon die Bedienung mit der Speisung ab einem Hydranten und dem Wasseransaugen aus dem Goldinger Bach bei der Hin-

termühle erlernen und üben. Nachdem die Zollabfertigung in St. Gallen und St. Margrethen erledigt war und nach einer 12-stündigen und 820 km langen Fahrt durch Österreich, Deutschland und die tschechische Republik kamen die neuen Besitzer am Mittwochmorgen um 03.00 Uhr zu Hause im Riesengebirge, fast an der polnischen Grenze, ohne Zwischenfall an.



St. Gallenkappeler und tschechische Feuerwehr

# Naturverbundene...

...Personen zur Betreuung von Naturschutzgebieten gesucht.

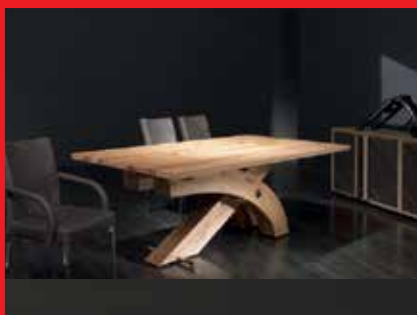
Damit die Naturschutzgebiete in Eschenbach, Goldingen und St Gallenkappel besser überwacht werden können, suchen wir naturverbundene Personen, die bereit sind, in unregelmässigen Abständen Kontrollgänge zu machen, Wahrnehmungen zu melden und, wo nötig, kleinere Unterhaltsarbeiten (z.B. Neophyten entfernen) durchzuführen.

Haben wir Ihr Interesse geweckt? Wenn ja, bitten wir Sie, unter der Telefon-Nr. 055 286 15 08, mit uns Kontakt aufzunehmen.



Gerne werden wir uns mit Ihnen in Verbindung setzen, um Sie genauer zu informieren.

Naturschutzkommission



# möbel rüegg

Rapperswilerstrasse 2 8733 Eschenbach  
055 282 11 51 moebel.rueegg@bluewin.ch



20%

**odore e colore**  
vorhangfachgeschäft

# Advents-Apéro

Sonntag 15. Dezember 2013 10.00 - 17.00 Uhr

20% auf **IBENA** Wohndecken und alle Sofakissen  
20% auf alle **MILLEFIORI** Raum- und Autodüfte

Öffnungszeiten im Dezember: Di-Fr 9:00-12:00 / 14:00-18:00  
Vreni Rüegg Farnenbüel 2 8733 Eschenbach 055 292 10 70

20%



20%
20%



Steuern sparen  
mit dem  
Vorsorgeplan 3  
CHF 1'685.-\*

**Die Schweiz geht zum SteuersparCHECK.**  
Jetzt in jeder Raiffeisenbank.

Machen Sie jetzt den SteuersparCHECK und sparen Sie mit dem Vorsorgeplan 3 jedes Jahr Steuern. Zudem profitieren Sie von einem attraktiven Vorzugszins von 1,375 %. Gerne beraten wir Sie persönlich und zeigen Ihnen weitere Vorteile auf.  
[www.steuersparCHECK.ch](http://www.steuersparCHECK.ch)

**Raiffeisenbank am Ricken**  
Eschenbach | St. Gallenkappel | Ernetschwil | Schmerikon  
Telefon 055 286 24 00 | [www.raiffeisen.ch/am-ricken](http://www.raiffeisen.ch/am-ricken)

**Raiffeisenbank Goldingen-Wald**  
Hauptsitz in Goldingen | Geschäftsstelle in Wald ZH  
Telefon 055 284 63 53 | [www.raiffeisen.ch/goldingen-wald](http://www.raiffeisen.ch/goldingen-wald)

**RAIFFEISEN**

\* Berechnungsbasis: verheiratete Person, Grenzsteuersatz 25 %, Einzahlung Maximalbetrag 2013 CHF 6'739.-

## ABFALL & ENTSORGUNG

### Grüngut

- Mo. 9.12., Eschenbach
- Fr. 13.12., Goldingen & St. Gallenkappel



### TetraPak

Seit September besteht die Möglichkeit, leere Getränkekartons beim Entsorgungspark Gublen zu entsorgen, statt sie wie früher in den «normalen» Kehricht zu werfen.

Die Kommission für Abfall & Entsorgung freut sich sehr über die positiven Reaktionen und die rege Nutzung dieser Entsorgungsmöglichkeit.

### Wettbewerb

TetraPak Schweiz hat zudem einen



Wettbewerb lanciert. Talons können bei der Sammelstelle Gublen bezogen werden. Toi toi toi!

### GEWA 2013

Vom 29.11.-1.12.2013 erhalten Sie weitere Informationen zum Thema Getränkekartons & TetraPak an der GEWA in Eschenbach. An einem unbenannten Stand finden Sie Flyer, Wettbewerbstalons und viele weitere Informationen.



[www.getraenkekarton.ch](http://www.getraenkekarton.ch)

Wir suchen einen flexiblen, dynamischen, zuverlässigen

### Beleuchter/Einrichter

für die Bedienung und Betreuung der Bühneneinrichtung während Anlässen in der Turnhalle Goldingen.

Haben wir Ihr Interesse geweckt und möchten Sie weitere Auskünfte erhalten? Dann melden Sie sich bitte für ein persönliches Gespräch bei:

**Bühnenverein Goldingen, Herr Maurin Büsser, 8638 Goldingen, Tel. 055 284 27 80.**

Wir freuen uns über Ihren Anruf und Ihr Interesse.



Neu ab 06.12.2013 !

## Käse-Fondue in drei Variationen

Jeden Freitagabend ab 16.00h | Auf Voranmeldung

Herzlich werden wir sie willkommen heissen

Amalie und Jvo Gübeli 055/284 11 64

Letzte Bergfahrt 16.30h und retour zu Fuss Fussmarsch ab Talstation 45 Min.



**FG Eschenbach**

## Tageskurs „Flechten“: Vogelhaus oder Rankhilfe

Pfarreiheim Eschenbach

Samstag, 18. Januar 2014 - 09.00-ca. 15.30 Uhr

Das Flechten ist eines der ältesten Handwerke. Für die Ausübung benötigt man ausser dem Werkstoff Weide und den Händen fast kein Werkzeug. In diesem Tageskurs haben Sie die Möglichkeit ein Vogelhaus oder eine Rankhilfe zu flechten.

- Kursleitung:** Ursula Probst  
([www.flechtatelier.ch](http://www.flechtatelier.ch))
- Mitnehmen:** Picknick, Verpflegung
- Materialkosten:** Vogelhaus ca. Fr. 30.--  
Rankhilfe ca. Fr. 15.--
- Kurskosten:** Fr. 80.--
- Anmeldung:** bis 31. Dezember 2013  
(Teilnehmerzahl beschränkt,  
Gegenstand bei Anmeldung angeben)
- Verantwortung:** Marianne Oberholzer 055 282 52 28  
[marianne.oberholzer@fg-eschenbach.ch](mailto:marianne.oberholzer@fg-eschenbach.ch)





FRAUENCHOR  
BÜRG-NEUHAUS



MÄNNERCHOR  
ST.GALLENKAPPEL-GOLDINGEN



# Adventskonzert 2013

**Sonntag, 8.12., 17 Uhr, Kirche Goldingen**  
**Samstag, 14.12., 19 Uhr, Kirche Eschenbach**  
**Sonntag, 15.12., 17 Uhr, Kirche St. Gallenkappel**

Eintritt frei | Kollekte am Schluss des Konzertes

Wir danken den Kirchenbehörden von St. Gallenkappel, Eschenbach und Goldingen wie auch der Gemeinde Eschenbach für die Unterstützung



## Senioren- Mittagstisch 2014

Wo:	Gasthaus zum Rössli Goldingen	
Wann:	Immer am ersten Dienstag im Monat ca. 12.00 Uhr mit Ausnahme von Ferien des Restaurants	
Daten:	14. Januar 2014	01. Juli 2014
	04. Februar 2014	05. August 2014
	04. März 2014	09. September 2014
	08. April 2014	07. Oktober 2014
	06. Mai 2014	04. November 2014
	03. Juni 2014	09. Dezember 2014

Es ist keine Anmeldung nötig. Irène und Michael Dietrich freuen sich auf Sie.  
In Zusammenarbeit mit Pro Senectute.

Auskunft: Ortsvertreterin Pro Senectute, Ursi Hofmann, Tel. 055 284 13 40



## Zu vermieten

ab 1. Februar 2014 oder nach Vereinbarung an der Oberrickenstrasse 10 in 8727 Walde

# 2-Zimmer-Wohnung

mit Kelleranteil und Autoabstellplatz  
Mietzins inkl. Nebenkosten Fr. 650.00

### Auskunft erteilt Ihnen:

Gemeindeverwaltung Eschenbach, Abteilung Liegenschaften + Strassen, Rickenstrasse 12, 8733 Eschenbach, Telefon 055 286 15 46 oder per Mail an [hansjoerg.hunziker@eschenbach.ch](mailto:hansjoerg.hunziker@eschenbach.ch).

Abteilung Liegenschaften + Strassen



## Pro Juventute Briefmarkenverkauf 2013

Auch in Eschenbach haben sich Schülerinnen und Schüler mit dem Verteilen der gelben Prospekte für Kinder und Jugendliche engagiert. Mit dem Erlös des traditionellen Briefmarkenverkaufs werden die Aktivitäten von Pro Juventute Kanton St. Gallen sowie Kinder aus finanziell benachteiligten Familien unterstützt.

Wer es verpasst hat, die Bestellkarte den Schülern abzugeben, kann diese bequem per Post retournieren. Bestellungen, die bei Pro Juventute Kanton St. Gallen vor dem 18. Dezember eingehen, werden noch vor Weihnachten geliefert.

Darüber hinaus können im WebShop unter [www.projuventute-sg.ch/shop](http://www.projuventute-sg.ch/shop) das ganze Jahr hindurch Briefmarken und weitere Artikel mit dem „sozialen Plus“ erworben werden.

Der Mahlzeitendienst beinhaltet das Überbringen von frisch zubereiteten Mahlzeiten bei betagten und kranken Menschen. Das Kochen überlassen wir routinierten Köchen. Für das Verteilen der Mahlzeiten suchen wir

### Mahlzeitenverträger in Eschenbach

Einsatz: An einem Wochentag oder als Aushilfe, Zeitaufwand: ca. von 10.30 bis 12 Uhr, kleine Entschädigung und Versicherung während den Fahrten

Fühlen sie sich angesprochen, sich für diesen Dienst einzusetzen und diese sinnvolle Aufgabe zu übernehmen?

Gerne nehmen wir Ihre erste Kontaktnahme unter der Telefonnummer 055 286 26 86 entgegen und erklären Ihnen weitere Details.

Wir freuen uns auf Sie!



Spitex-Verein  
Eschenbach-Goldingen-  
St.Gallenkappel und Schmerikon



gewerbe  
eschenbach

**29. Nov. - 1. Dez. 13**  
10. Weihnachts- und Gewerbeausstellung

**WEGA Eschenbach**

## Heute ist es soweit!

Nach erfolgreicher Vorbereitungsarbeit konnten vor 14 Tagen die Bauten in Angriff genommen werden. Mit grossem Einsatz stellten die «Chrampfer» aus der Feuerwehr und anderen Vereinen in vielen Stunden Fronarbeit unter der Leitung von Manuel Egli, Fabian Oertig und dem unermüdlichen Werner Oertig weit über 1'000 Quadratmeter Zeltboden und mehreren Anbauten die Infrastruktur her. Am Montag waren dann die Standbauer am Werk und seit Mittwoch schmücken die 58 Aussteller ihre zugewiesene Präsentationsfläche. Heute, Freitagnachmittag, wird das OK mit den Ausstellern und einigen Gästen nach einem gemeinsamen Apéro um punkt 17 Uhr die Türen für die Besucher öffnen und es heisst dann drei Tage:

**Herzlich  
willkommen  
an der  
WEGA 2013!**



Stand Nr.	Name	Branche	Ort
1	Stekon AG	Schreinerei-Innenausbau	Eschenbach
2	Zausch AG	Schliesssysteme	Eschenbach
3	ISP Rüegg	Insektenschutz	St.Gallenkappel
4	Kuster Transporte GmbH	Transporte	Eschenbach
5	Kuster Fredi	Schreinerei-Möbeldesign	Eschenbach
6	Rüegg Druck	Gestaltung und Druck	Eschenbach
7	Gebr. Rüegg	Gärtnerei-Blumen	Eschenbach
8	Bäckerei Röthlin	Bäckerei-Konditorei	Laupen
9	Doris Kuster	Coiffeur	Eschenbach
10	Landi See AG	Landw. Produkte Weine	Neuhaus
11	Holzbau Kuster	Zimmerei-Treppenbau	Ermenswil
12	Urs Brunner	Schreiner	Eschenbach
13	St.Galler Kantonalbank	Bank	Eschenbach
14	Thoma Guido	Thoma Kran AG	Eschenbach
15	Karl Egli AG	Elektroinstallationen-EDV	Eschenbach
16	Möbel Rüegg AG	Möbel+Bodenbeläge	Eschenbach
17	Harry Iselin	Schweiz Mobiliar	Eschenbach
18	Rieben & Partner AG	Immobilien	Eschenbach
19	Patrik Oberholzer	Architektur	Eschenbach
20	Drogerie Rüegg	Drogerie	Eschenbach
21	Denner Satellit	Denner	Eschenbach
22	Baugenossenschaft Custor	Verkauf/Vermietung Wohnungen	Eschenbach
23	SJB Kempter AG	Ingenieur und Planer	Eschenbach
24	Metzgerei Betschart	Metzgerei-Partyservice	Eschenbach
25	Lindegger GmbH	Gebäudetechnik	Goldingen
26	Huppi Bedachungen	Bedachungen	Goldingen
27	Kühne Ruedi Holzbau	Holzbau	Goldingen
28	Blochlinger Schreinerei GmbH	Schreiner	Goldingen
29	Neuhaus Dach GmbH	Spenglerei-Bdachungen	Neuhaus
30	Fah Sanitär GmbH	Sanitäre Anlagen	Eschenbach
31	Pneu Menzi AG	Pneuservice+Handel	Eschenbach
32	Ski-Center Neuhaus	Ski+ Snowboard	Neuhaus
33	Rüegg Walter	Schreinerei	Goldingen
34	Bevora GmbH	Autosattlerei	Eschenbach
35	Brandli Roland	Autospenglerei	Eschenbach
36	Garage Forster AG	Garage	Neuhaus
37	Creativ-Plan AG	Planung	St.Gallenkappel
38	Artho Holz+Elementenbau	Zimmerei	St.Gallenkappel
39	Atzmännig AG + IG Goldingental	Gast WEGA 2013	Goldingen
40	Landhausbau	Architektur	St.Gallenkappel
41	Possy Garagentoren	Garagentor	Eschenbach
42	Oberholzer Holzbau GmbH	Zimmerei-Elementbau	Eschenbach
43	Bopp Optik	Brillen + Kontaktlinsen	Eschenbach
44	Oertig AG	Bau-und Generalunternehmung	Eschenbach
45	Oberholzer Sanitär AG	Haustechnikanlagen	Neuhaus
46	Wilhelm Wohnen GmbH	Bodenbeläge	Neuhaus
47	Dietziker Gärten GmbH	Gartenbau-Planung	Eschenbach
48	Schenker Storen AG	Sonnen+Wellerschutz	Eschenbach
49	Wenk Holz AG	Holzbau	Goldingen
50	Fenster Konrad	Fensterfabrik	Neuhaus
51	Blochlinger AG	Kies-Transporte-Entsorgung	Neuhaus
52	Bäckerei Morger	Bäckerei-Lebensmittel	Neuhaus
53	Kessler & Arnold AG	Elektroinstallationen-EDV	Neuhaus
54	Raiffeisenbank am Ricken	Bank	Eschenbach
55	Bäckerei von Aarburg	Bäckerei	Eschenbach
56	Kinderhort	Kleinkinder-Betreuung	Eschenbach
57	Gübeli Torbau	Metallbau	Goldingen
58	Zisag Holzbau GmbH	Holzbau	Eschenbach
59	Gewerbe Eschenbach	Gwerbler-Restaurant	Eschenbach
60	Gewerbe Eschenbach	Garten-Beiz	Eschenbach
61	Gewerbe Eschenbach	Gwerbler-Bar	Eschenbach

# Herzliche Gratulation!

Die Baumann Federn AG gewinnt den renommierten Unternehmerpreis des Swiss Venture Clubs.

**Der Wirtschaftspreis ist eine der bedeutendsten Auszeichnungen für Unternehmen. In diesem Jahr ging er an die Ermenswiler Baumann Federn AG. Der Gemeinderat gratuliert!**

Die Baumann Federn AG schaut bereits auf eine 125-jährige Erfolgstory zurück, keine Frage. Am 3. Oktober 2013, konnte sie aber ein weiteres, wichtiges Ereignis ihrer Erfolgsgeschichte hinzufügen. Das international tätige Familienunternehmen wurde nämlich mit dem «Prix SVC Wirtschaftsraum Zürich 2013» ausgezeichnet. Das Unternehmen ist

auf drei Kontinenten präsent und produziert an insgesamt elf Standorten Federn und Stanzteile für die Textilbranche, für Eisenbahnen, Autos und für die Medizinaltechnik.

Michael Steinmann, Präsident der 13-köpfigen Expertenjury meinte zum frisch gekürten Sieger: «In mehr als 125 Jahren hat Baumann bewiesen, dass man mit Innovation, einer cleveren Expansionsstrategie und einem angepassten Portfolio sein Potenzial stetig ausbauen und so erfolgreich sein kann.

Dass in all den Jahren die Familie und die Tradition zentrale Werte des Unternehmens blieben, die sich in seiner regionalen Verankerung widerspiegeln, hat uns überzeugt.»



Die Baumann Federn AG hat allen Grund zum Jubeln

Tag der offenen Tür / Mietwohnungen  
Samstag, 14. Dezember 2013 / 11 – 16 Uhr  
Bergstrasse 7, St.Gallenkappel



055 284 50 70

«Oktagon»



## Adventsfenster im Dorf Goldingen

Die Adventsfenster im Dorf Goldingen stimmen mit ihrem Leuchten auf die Weihnachtszeit ein. Wir sind überzeugt, dass die nachstehenden Personen mit kreativen Ideen wunderschöne Adventsfenster präsentieren und somit ganz vielen Menschen eine weihnachtliche Vorfreude bereiten. Ein ganz herzliches Dankeschön im Voraus für das Mitwirken.

1. Dezember: Fam. Michael und Jrene Dietrich, Gasthaus zum Rössli, Dorfstrasse 16

2. Dezember: Fam. Simone Rüegg und Fam. Roland Rymann, Dorfstrasse 22

3. Dezember: Sutter Markus, Käserei Egligen, Hintergoldingerstrasse 4

4. Dezember: Fam. Nett, Lindenstrasse 8

5. Dezember: Fam. Hedi und Edi Bachmann, LANDI Goldingen, Laupenstrasse 2

6. Dezember: Schule Goldingen, beim ehemaligen Kindergarten

7. Dezember: Fam. Manuela und Sandro Bertschinger, Dorfstrasse 28

8. Dezember: Anwohner der Egligenstrasse\*\*

9. Dezember: Fam. Theres und Toni Hefti, Dorfstrasse 19

10. Dezember: Fam. Hania Curjel, Kirchstrasse 6

11. Dezember: Bettina Spörri und Magnus Kaiser, Dorfstrasse 2

12. Dezember: Fam. Patrizia und Thomas Rüegg, Hirzlistrasse 8

13. Dezember: Fam. Bernadette und Karl Blöchliger/Frau Marianne Christians Strolz, Bürgstrasse 4

14. Dezember: Gabi Schultheiss und Marcel Renggli, Kirchstrasse 2

15. Dezember: Fam. Sylvia und Philippe Lindegger, Dorfstrasse 30

16. Dezember: Fam. Antoinette und Peter Strookman, Lindenstrasse 9

17. Dezember: Fam. Agnes und Fredi Oberholzer und Mitbewohner, Dorfstrasse 15

18. Dezember: Familien Rüegg, Zilwaldstrasse 2

19. Dezember: Rüegg/Hüppin/Büsser/Wyss, Dorfstrasse 26

20. Dezember: Fam. Vreni und Fritz Trummer, Lindenstrasse 11

21. Dezember: Fam. Brigitte und Martin Rüegg, Hirzlistrasse 6

22. Dezember: Fam. Ruscheinski, Dorfstrasse 3

23. Dezember: Fam. Irene und Erwin Büsser, Speerstrasse 1

24. Dezember: Katholische Kirchgemeinde, Pfarrkirche Dorf



\*\*Zur Eröffnung des Adventssujets vom 8. Dezember möchten die Anwohner der Egligenstrasse auf eine besinnliche Vorweihnachtszeit anstossen. Mit Punsch und Glühwein werden die Abendspaziergänger zwischen 17.30 Uhr - 21.30 Uhr herzlich willkommen geheissen.

FMG Goldingen

## Chlauseinzug Eschenbach

Am Sonntag, 1. Dezember 2013, findet um 17.00 Uhr der traditionelle Chlauseinzug statt. Der Samichlaus möchte euch auch dieses Jahr auf die Adventszeit einstimmen. Wie alle Jahre gibt es für alle anwesenden Kinder eine kleine Ueberraschung.

### Die Einzugs-Route ist wie letztes Jahr:

Oberfeld → Bürgstrasse bis Alpenblickstrasse → durch den Rebberg - Bildstöckli-Arena → zur Bildstöcklistrasse → Schulhausplatz – Bildstöcklistrasse 2

Wir freuen uns auf möglichst viele strahlende Gesichter von Gross und Klein.

[www.samichlaus-eschenbach.ch](http://www.samichlaus-eschenbach.ch)



Samichlaus



# Spezielseiten Advent



Wir führen eine grosse Auswahl an Nordmannstannen, Weisstannen, Rottannen und Blaufichten von ganz gross bis ganz klein. Da ist ganz bestimmt ein Baum für Sie dabei. Machen Sie Ihren Christbaumeinkauf zum ganz persönlichen Erlebnis und lassen Sie sich nach der Wahl in unserer gemütlichen Kaffeestube mit feinen selbstgebackenen Guetzi verwöhnen.

## Christbäume vom Bauernhof

Franz Imhof

Rietstuck 1 • 8733 Eschenbach

Telefon 055 282 51 15



Aabachtobel (Foto: Roman Gubler)

Adventsmarkt Goldingen  
1. Dezember 2013

- 11:00 Beginn des Marktes
- 14:00 Schülerchor Goldingen
- 15:30 Volkstanzgruppe Goldingertal
- 18:30 Chlauseinstimmung Kirche Goldingen
- 19:00 Chlauseinzug mit Adventslicht auf dem Marktgelände
- 20:00 Markttende

Weihnachtsmarkt St. Gallenkappel  
24. November 2013



# RORATE

In den Pfarreien der Seelsorgeeinheit Oberer Seebezirk

Thema: Wir sind auf dem Weg nach Bethlehem

## Pfarrkirche Eschenbach

Mittwoch, 04. Dezember, 06.10 Uhr,  
Rorate-Gottesdienst,  
mitgestaltet vom Kirchenchor  
Kein Busdienst, es besteht eine Linthbus-  
Verbindung ab Ermenswil und Neuhaus

Mittwoch, 11. Dezember, 06.10 Uhr,  
Rorate-Wortgottesdienst

Mittwoch, 18. Dezember, 06.10 Uhr,  
Rorate-Gottesdienst

*Anschliessend jeweils gemeinsamer  
z'Morge im Pfarreiheim, organisiert vom  
Pfarreirat*

## Pfarrkirche Goldingen

Donnerstag, 12. Dezember, 06.30 Uhr,  
Rorate-Wortgottesdienst

*Anschliessend gemeinsamer z'Morge  
in der Turnhalle, organisiert von der  
Frauen- und Müttergemeinschaft  
Goldingen*

## Pfarrkirche St. Gallenkappel

Dienstag, 03. Dezember, 06.15 Uhr,  
Rorate-Gottesdienst

Dienstag, 10. Dezember, 06.15 Uhr,  
Rorate-Wortgottesdienst

Dienstag, 17. Dezember, 06.15 Uhr,  
Rorate-Gottesdienst,  
bitte Schreibzeug mitnehmen

*Anschliessend jeweils gemeinsamer  
z'Morge in der Turnhalle, organisiert vom  
Pfarreirat*

## Pfarrkirche Walde

Donnerstag, 05. Dezember, 06.15 Uhr,  
Rorate-Wortgottesdienst

*Anschliessend gemeinsamer z'Morge  
im Schulhaus, organisiert vom Pfarreirat*

**Die Pfarreien laden zu den Rorate und den  
gemeinsamen z'Morgen herzlich ein.**





# Spezielseiten Advent

## HERZLICHE EINLADUNG

In der Arche in Eschenbach\*) feiern wir  
am Freitag, 20. Dezember 2013, 18.00 Uhr

## INTERNATIONALE WEIHNACHTEN

auch IHR seid ALLE herzlich eingeladen

Es laden ein und wirken mit:

Die Asylsuchenden der Arche / Kath. Seelsorgeeinheit Oberer Seebezirk / Evang. Kirchgemeinde Uznach u.U. / Sarons-Bund / Evang. Schwesternschaft Uznach / Solidaritätsnetz Ostschweiz Gruppe Linthgebiet / Politische Gemeinde Eschenbach / Lingomba-Chor

\*) Asylunterkunft beim Werkhof, Rapperswilerstrasse 16

Chlauseite am Atzmännig  
Restaurant Talstation



Freizeit pur! **Atzmännig**

## Programm

**11.00–14.00 Uhr:**

Mittags Buffet (Hörnli & Ghackets)

Kinder bis 10J. CHF 5.00 / ab 10 J. CHF 13.50

**14.00–16.00 Uhr:**

Spiel und Spass «basteln, spielen, malen, backen»  
(Saal Restaurant Talstation durch KITA Nepomuk)

**14.00 Uhr:**

Kinderkino «Rudolf mit der roten Nase»  
im Multifunktionsraum unterhalb Kasse Talstation

**16.00 Uhr:**

Einmarsch Samichlaus mit Schmuzli und Esel  
Verteilung von 300 Samichlaus Säckli

**Ganzer Tag:**

Marktstand mit Maroni, Punsch und Glühwein



Sonntag  
08. Dezember 2013

## Familiengottesdienst

gestaltet durch die 4. Klasse unter der Leitung von Salesia Rüegg

Mit musikalischer Umrahmung vom

## Musikverein Goldingen

Leitung: Tobias Braunwalder

Um 10.30 Uhr in der Pfarrkirche Goldingen

- Highland Cathedral
- Melodica Alpina
- Jesus Christ Superstar
- White Christmas
- Only Time
- Silver Bells
- Happy X-mas

Auf Euren Besuch, freut sich  
der Musikverein Goldingen



## November / Dezember

Datum	Zeit	Anlass	Lokalität	Organisator
29.11.	17.00-21.00	WEGA 2013	Dorftreff, Eschenbach	Gewerbe Eschenbach
30.11.	12.00-21.00	WEGA 2013	Dorftreff, Eschenbach	Gewerbe Eschenbach
01.12.	10.00-18.00	WEGA 2013	Dorftreff, Eschenbach	Gewerbe Eschenbach
01.12.	11.00-18.30	Adventsmarkt Goldingen	Rössliplatz, Goldingen	IG Goldingertal
01.12.	17.00	Chlauseinzug Eschenbach	Vorplatz Oberstufe Breiten, Eschenbach	Samichlaus
1.-6.12.	17.30-20.00	Samichlaus Eschenbach: Familienbesuche	altes Gemeindegebiet Eschenbach	Samichlaus
3.12.		Senioren-Mittagstisch	Gasthaus zum Rössli, Goldingen	Pro Senectute
5.12.		Offener Mittagstisch	Pension Mürtschen, Lichthof	Pension Mürtschen
6.12.		Chlausabend	noch offen	Turnverein Goldingen
6.12.		Senioren-Mittagstisch	Restaurant Kapelle, St. Gallenkappel	Pro Senectute
7.12.	11.00-16.30	Chlausete am Atzmännig	Talstation Atzmännig und Restaurant Talstation	Sportbahnen Atzmännig AG
7.12.	20.00	SimonENZLER «Vestolis»	Dorftreff, Eschenbach	Kulturkommission Eschenbach
7.12.	19.00-23.00	Beauty für Teenager	Jugendtreff St. Gallenkappel	Jugendtreff St. Gallenkappel
8.12.	10.30-11.30	Familiengottesdienst	Pfarrkirche, Goldingen	Musikverein Goldingen
8.12.	17.00	Adventskonzert 2013	Kirche, Goldingen	Frauenchor Bürg-Neuhaus/Männerchor St. Gallenkappel-Goldin.
9.12.		Grüngut-Abfuhr	Eschenbach	
11.12.	14.00-17.00	Weihnachtsfeier Gruppe «Frohes Alter»	Dorftreff, Eschenbach	Pfarrerrat Eschenbach
12.12.	06.30	Rorate-Messe	Pfarrkirche, Goldingen	FMG Goldingen
13.12.		Grüngut-Abfuhr	Goldingen & St. Gallenkappel	
14.12.	19.00	Adventskonzert 2013	Kirche, Eschenbach	Frauenchor Bürg-Neuhaus/Männerchor St. Gallenkappel-Goldin.
15.12.	17.00	Adventskonzert 2013	Kirche, Eschenbach	Frauenchor Bürg-Neuhaus/Männerchor St. Gallenkappel-Goldin.
16.12.	20.00-22.00	Informationsveranstaltung Neue Agrarpolitik 2014-2017	Dorftreff, Eschenbach	Landwirtschaftliches Zentrum
18.12.	14.00	15. Linth Jass Cup	Restaurant Atzmännig Talstation	Sportbahnen Atzmännig/Luzius Goldiger
19.12.		Offener Mittagstisch	Pension Mürtschen, Lichthof	Pension Mürtschen
19.12.	14.30-16.30	Muki-Treffen	Mehrzweckraum Schulhaus Dorf, Goldingen	Muki-Treff-Frauen Goldingen
20.12.	18.00-19.30	Archeweihnacht	Asylunterkunft Arche, Rapperswilerstrasse 16, Eschenbach	Oek. Asylbetreuung Eschenbach, Th. Ott, Diakon

### Veranstaltungskalender auf [www.eschenbach.ch](http://www.eschenbach.ch)

Unter [www.eschenbach.ch](http://www.eschenbach.ch) wird einheimischen Vereinen und Institutionen/Organisationen die Möglichkeit geboten, ihre nicht-kommerziellen Veranstaltungen kostenlos selber zu erfassen und so öffentlich bekannt zu machen. Um solche Einträge zu erfassen, klickt man unter [www.eschenbach.ch](http://www.eschenbach.ch) > Freizeit / Kultur > Veranstaltungen unten auf «Anlass hinzufügen».

Die erfassten Veranstaltungen werden automatisch in die Agenda von «Eschenbach aktuell» übernommen, sofern sie den Kriterien entsprechen.